



# ГОВЬСҮМБЭР АЙМГИЙН СТАТИСТИКИЙН ХЭЛТЭС

## Говьсүмбэр аймгийн аж үйлдвэр, барилга, үйлчилгээний салбарын 2018 оны танилцуулга



**2019 он**

## **АГУУЛГА**

### **ОРШИЛ**

#### **НЭГ. АЖ ҮЙЛДВЭР, БАРИЛГА, ҮЙЛЧИЛГЭЭНИЙ САЛБАРЫН ТОВЧ ТАНИЛЦУУЛГА**

Салбарын танилцуулга

#### **ХОЁР. СУДАЛГААНЫ ХЭСЭГ**

- 1 Бизнес регистрийн сан
- 2 Дотоодын нийт бүтээгдэхүүн
- 3 Аж үйлдвэрийн салбар
- 4 Барилга
- 5 Худалдаа, үйлчилгээ
- 6 Тээвэр
- 7 Холбоо

#### **ГУРАВ. ДҮГНЭЛТ**

Ашигласан материал

## ОРШИЛ

“Говьсүмбэр аймгийн аж үйлдвэр, барилга, үйлчилгээний салбар” танилцуулгад аймгийн нутаг дэвсгэрт үйлдвэр, барилга, худалдаа үйлчилгээний чиглэлээр үйл ажиллагаа явуулдаг аж ахуйн нэгж байгууллагуудыг сонгон авч зах зээл дээр эзлэх байр суурийн талаарх мэдээллийг оруулж өглөө.

Аймгийн эдийн засаг, дэд бүтцийн үндсэн үзүүлэлтүүдээр нэгдсэн танилцуулга бэлтгэж, тэдгээр үзүүлэлтэд гарсан өөрчлөлт, цаашдын чиг хандлагыг тодорхойлж орон нутгийн удирдлагыг дэлгэрэнгүй мэдээллээр хангахад чиглэгдэнэ.

Аж үйлдвэрийн салбарыг эрчимтэй хөгжүүлэхэд нөөц боломжийг хэрхэн ашиглах, улс, бүс нутгийн түвшинд эзэлж буй байр суурь, цаашдын чиг хандлагыг тодорхойлоход **судалгааны зорилго** оршино.

Аж үйлдвэр, барилга, үйлчилгээний салбар нь Говьсүмбэр аймгийн голлох салбар мөн бөгөөд цаашид энэ салбаруудын аймгийн ДНБ-д нөлөөлөх нөлөөлөл, хандлагыг нэмэгдүүлэх, өнгөрсөн оны мөн үеийн гүйцэтгэлтэй харьцуулалт хийх, аймгийн хөгжлийн индексээр эзлэх байр суурийг нэмэгдүүлэх, түүгээр зогсохгүй хувиараа хөдөлмөр эрхлэгчдийг мэдээнд бүрэн хамруулах нь цаг үеийн тулгамдсан асуудлыг нэг болж байна.

### НЭГ.АЙМГИЙН АЖ ҮЙЛДВЭР, БАРИЛГА, ҮЙЛЧИЛГЭЭНИЙ

#### САЛБАРЫН ТОВЧ ТАНИЛЦУУЛГА

Говьсүмбэр аймаг нь 1991 онд Улсын бага хурлын 46-р тогтоолоор Дорноговь аймгийн Сүмбэр сум, Шивээговь хороо, Улаанбаатар хотын Баянтал хорооны хилийн цэсээр Чойр хот болон байгуулагдсан ба 1994 онд Улсын их хурлын 32-р тогтоолоор Говьсүмбэр аймаг болсон. Манай аймаг нь Монгол Улсын төвийн бүсийн зүүн өмнөд хэсэгт 557.0 мянган га нутаг дэвсгэртэй, зүүн болон төвийн бүсийн 4 аймгийн 9 сумтай хиллэдэг. Нийслэл Улаанбаатар хотоос 230 километр байрладаг. Мөн олон улсын төмөр зам, автозамын сүлжээ, агаарын замын коридори дайран өнгөрдөг, цахилгаан эрчим хүчний сүлжээнд бүрэн холбогдсон, өндөр хурдны шилэн кабельтай зэрэг хөгжих нөөц боломжоор хангагдсан аймаг юм.

2018 онд Говьсүмбэр аймаг нь эдийн засгийн өрсөлдөх чадвараараа улсад 5 дугаар байрт орж байна.

**Эрчим хүч.** Цахилгааны эрчим хүчний найдвартай эх үүсвэртэй. Багануур зүүн өмнөд бүсийн цахилгаан түгээх сүлжээ ТӨХКомпаний Говьсүмбэр салбар нь Говьсүмбэр аймгийн Сүмбэр, Баянтал, Шивээговь, Дундговь аймгийн Цагаандэлгэр, Говь-Угтаал, Баянжаргалан, Өндөршил, Дорноговь аймгийн Даланжаргалан, Айраг, Иххэт, Хэнтий аймгийн Дархан, Бор-Өндөр гэсэн 12 сум, суурин газрууд, Бор-Өндөрийн УБҮ, Шивээ-Овоогийн нүүрсний уурхай, МАК ХХК-ийн Хөх цав цементийн

үйлдвэр, Элдэвийн уурхай гэх мэт томоохон үйлдвэр, уурхайнуудыг цахилгаан эрчим хүчээр хангаж байна.

Аймгийн дулааны эрчим хүчийг “УС-ДУ” ОНӨААТҮГазар, “Илчлэг Шивээ” ОНӨААТҮГазар, “Талын илч” ОНӨААТҮГазар, “Илчит сансар” ХХК зэрэг 4 аж ахуйн нэгж үйлдвэрлэж, 1500 орчим айл өрх, албан байгууллагыг дулаанаар хангаж байна.

**Зам тээвэр.** Говьсүмбэр аймгийн бүх сумдын нутгаар Москва-Улаанбаатар-Бээжинг холбосон Транс Сибирийн олон улсын транзит төмөр зам, авто замын босоо тэнхлэгийн засмал зам дамжин өнгөрдөг. Мөн олон улсын агаарын тээврийн коридор дайран өнгөрдөг. Тус аймгийн Баянтал суман дахь ачаа тээврийн болон иргэний зорчигч тээвэрлэх бүх төрлийн даацын онгоц хөөрч буух зориулалттай 3 км урт, 72 м өргөн 2 зурвас бүхий аэродром, тус бүрт нь 2 сөнөөгч онгоц багтах хэмжээ бүхий 44 ш ангарыг агуулахын зориулалтаар ашиглаж, олон улсын ачаа тээвэр, дамжуулан өнгөрөөх ложистик төвийн зориулалтаар ашиглахаар боломжтой юм. Мөн тус сум руу олон улсын төмөр замаас татсан салаа төмөр зам бий. Говьсүмбэр аймгийн Баянтал суман дахь тус аэродромыг ашигласнаар азиас европ, барууны орнуудад хийгдэж буй ялангуяа усан зам буюу далайн тээвэр зуучлалыг хөнгөвчлөх боломжтой болохын зэрэгцээ олон улсын тээврийн ложистикийн нэгдсэн сүлжээний бүрэлдэхүүн хэсэг болж, Монгол улс энэ салбарт өрсөлдөх чадвараа дээшлүүлэх боломжтой болно гэж үздэг.

Говьсүмбэр аймаг дахь автотээврийн төв нь аймаг доторхи такси үйлчилгээ эрхлэгч “Сүмбэр хас” ХХК, “Монгол шуудан” ХХК, “Чойрын гал” БГБХН, “Чойрын хүлэг” ХХК гэсэн 4 аж ахуйн нэгжтэй гэрээ байгуулан ажиллаж байна. “Очирмөнх хайрхан” ХХК 15 таксигаар Улаанбаатар-Говьсүмбэрийн хооронд зорчигч тээврийн үйлчилгээ үзүүлдэг юм.

Жил тутам тээврийн хэрэгслийн тоо өсөн нэмэгдэж байгаатай холбогдуулан аймгийн төвдөө хатуу хучилттай 8.2 км автозам тавьж, 22 км замыг гэрэлтүүлэгтэй, 14400 кв.метр автомашины зогсоолтой болсон байна.

**Харилцаа холбоо.** Говьсүмбэр аймаг нь Монгол улсын хойд хилээс өмнөд хил хүртэл татагдсан өндөр хурдны шилэн кабельд холбогдсон. Интернет, утсан ба үүрэн телефоны үйлчилгээ бүрэн нэвтэрсэн, аймгийн төв болон сумдад орчин үеийн техник технологиор бүрэн тоноглогдсон Мобиком, Скайтел, Жи-Мобайл, Юнител компаниудын салбарууд үүрэн телефон, интернетийн үйлчилгээ явуулж байна. МЦХ-ны Говьсүмбэр салбар, “Сүмбэр кабель” ХХК, Юнивейшн зэрэг нь кабелийн телевизийн үйлчилгээг айл өрхөд үзүүлж байна. 2017 онд шинээр “Залуус” телевиз үйл ажиллагаагаа явуулж эхэлсэн.

**Аялал жуулчлал.** Говьсүмбэр аймаг нь Улаанбаатар хотоос 230 км алсад байрлах бөгөөд байгалийн үзэсгэлэнт газруудтай. Аялал жуулчлалыг хөгжүүлэх боломж бүхий аймаг юм.

Эдгээрээс дурьдвал Чойрын богд уулыг нэрлэж болох юм. Тус ууланд аргаль, чоно, үнэг, хярс, туулай, тарвага, цармын бүргэд, идлэг шонхор зэрэг амьтад байдаг. Мөн Зүүн жанжин Чойрын хийдийн туурь, Дагвасүндэл бурхан, Цагаандарь эх бурхан

, Хүслийн хад, Хүүхдийн овоо, Шарав арилд бүрхан, эртний хятадын төмөр утасны хорооны туурь, Дугар мээрэнгийн хөшөө зэрэг түүх,соёлын дурсгалт болон байгалийн үзэсгэлэнт газрууд бий.

Сүүлийн жилүүдэд Шивээ-Овоогийн нүүрсний уурхайн шүүрүүлгийн уснаас бий болгосон Шивээгийн булгийн нууранд бух сугас загас үржүүлж байна.

Түүнчлэн гадаад, дотоодын аялагчдын сонирхлыг ихээр татах болсон Дорноговь аймгийн Хамрын хийд, Дундговь аймгийн Их,Бага газрын чулуу,Хэнтий аймгийн Аварга тосонгийн рашаан, Чингисийн хөдөө арал зэрэг түүх,соёлын дурсгалт болоод байгалийн үзэсгэлэнт газруудын төвд оршдог.

Боржигин түмний өлгий нутаг, боржигин өв соёлоо сэргээх, өвлүүлэх ажлуудыг эрчимтэй хийж байгаа нь аялагчдын сонирхлыг татах бас нэгэн хөшүүрэг болох юм.

Хэдийгээр аялал жуулчлалын салбар төдийлөн хөгжөөгүй ч Говьсүмбэр аймгийн Засаг даргын 2016-2020 онд хэрэгжүүлэх үйл ажиллагааны хөтөлбөрт аялал жуулчлалыг хөгжүүлэх аймгийн дэд хөтөлбөр боловсруулан хэрэгжүүлэхээр тусган ажиллаж байна.

**Аж үйлдвэр.** Говьсүмбэр аймаг нь сүүлийн жилүүдэд эдийн засгийн хувьд эрчимтэй хөгжиж байгаа бөгөөд нүүрсний уурхай, жонш боловсруулах үйлдвэр, ноос угаах үйлдвэр, төмрийн хүдэр баяжуулах үйлдвэр, ган бөмбөлгийн үйлдвэрүүд үйл ажиллагаа эрхэлж байна.

Улсын хэмжээний томоохон нүүрсний уурхай болох “Шивээ-Овоо” ХКомпаний нүүрсний орд нь 29500.0 га талбайг хамардаг. Б-2 бүлгийн хүрэн нүүрсний 2708.7 сая тонн нүүрсний нөөцтэй, далайн түвшнээс дээш 1180-1220 м-т оршдог. Тус орд нь нүүрсний 8 давхаргаас тогтдог. Одоогоор зөвхөн 1,2-р давхарт олборлолт явуулж байна. Олборлосон нүүрсний дундаж илчлэг нь 3010-3020 ккал, чийглэг нь 40% байгаа нь өнөөгийн мөрдөж буй технологийн стандартыг хангаж байгаа юм.

Шивээ-Овоогийн уурхай нь олборлолт борлуулалтын хэмжээгээрээ Багануурын нүүрсний уурхайн дараа 2-рт ордог ба Монгол улсын нүүрсний 2 дахь том уурхай бөгөөд улсын хэмжээнд олборлож буй нүүрсний 30%-ийг дангаараа гаргаж, жилдээ 1,3 сая тн нүүрс олборлон нийт нүүрснийхээ 80 гаруй хувийг ТЭЦ-4-д нийлүүлж, МУ-ын төвийн бүсийн цахилгаан эрчим хүчний хэрэглээг хангахад гол үүрэг гүйцэтгэж байна.

Шивээ-Овоогийн уурхай нь Япон, ОХУ, АНУ зэрэг орнуудын дэвшилтэт техник технологиудаар үйлдвэрлэлээ явуулж байна.

**Барилга.** Аймгийн хэмжээнд барилга угсралт, засвар, инженерийн шугам сүлжээ, гадна тохижилт, цахилгааны чиглэлээр үйл ажиллагаа явуулах эрх бүхий тусгай “Чойр хайрхан”, “Илчит Сансар”, “Жавхлант-Арвижих”, “Энхжих формат”, “Ус-Ду” ОНӨААТҮГазар, ОСО-КОНСТРАКШН”, “Оч хийц” компаниуд ажиллаж байна.

**Худалдаа, үйлчилгээ.** Худалдаа эрхэлдэг аж ахуйн нэгж нь өөрөө үйлдвэрлэл явуулахгүй боловч үйлдвэрлэгчээс бараа, материал худалдан авч, ямар нэг нэмэлт боловсруулалт хийлгүйгээр дахин худалддаг онцлогтой юм. Худалдааны байгууллагууд ихэнхдээ бөөний болон жижиглэн худалдаа дагнах эсвэл холимог

хэлбэрээр үйл ажиллагаа эрхлэн явуулж байна. Манай аймагт 2018 онд худалдааны чиглэлээр “Андууд”, “ДСБНТ”, “Бидний хад” зэрэг 65 ААНБайгууллага үйл ажиллагаа явуулж, 67.7 тэрбум төгрөгийн борлуулалт хийж ажиллажээ.

Дотоод худалдааны салбарын хамрах хүрээг албан болон албан бус гэж 2 хуваан авч үзэж ДНБ-ий тооцоонд тусгаж байна. Албан секторын хамрах хүрээ нь бизнес регистрийн санд бүртгэлтэй бөөний болон жижиглэн худалдааны үйл ажиллагаа эрхэлж байгаа аж ахуйн нэгж байгууллагын жагсаалт болно. Албан бус секторын үйл ажиллагаанд албан ёсоор аж ахуйн нэгж, байгууллага гэж бүртгэгдээгүй, патентын зөвшөөрөлтэй хувиараа худалдаа эрхлэгчдийг оруулж байна. Эдгээрт лангуу, чингэлгийн худалдаа, түргэн үйлчилгээний цэгүүд, гутал засвар, авто засварын үйл ажиллагаанууд орж байна.

Зочид буудлын үйлдвэрлэлт нь аялал жуулчлал, нийтийн хоолны үйлчилгээ гэх мэт бусад үйлчилгээний **салбаруудтай** уялдаатай, тэр дундаа хоол хүнсээр үйлчлэх үйл ажиллагаатай салшгүй холбоотой онцлог салбар юм. Зочид буудлын салбар нь хүний сайн сайхан байдал, сэтгэл ханамжид суурилсан, олон ажлын байрыг эдийн засагт бий болгодог, удирдлагын ур чадвар, байршил хүчин зүйлээс хамаардаг онцлог салбар юм. 2018 онд манай аймагт “Сүмбэр алт” зочид буудал ажиллаж, 232.2 мянган төгрөгийн үйлдвэрлэл үйлчилгээ үзүүлсэн байна.

Нийтийн хоолны газраар хийгдэх шууд хэрэглэх зориулалттай хоол хүнс, ундаагаар үйлчилдэг, байнгын эсвэл түр ажиллагаатай уламжлалт ресторан, зоогийн газар, цайны газар, өөртөө үйлчлэх эсвэл хоолоо авч явах зориулалттай хоолны газрын үйл ажиллагааг хамруулна. 2018 онд 13 ААНБ үйл ажиллагаа явуулсан байна.

## ХОЁР.СУДАЛГААНЫ ХЭСЭГ



### **БИЗНЕС РЕГИСТРИЙН САН**

Бизнес регистр гэдэг нь аж ахуйн нэгж, байгууллагын нэр, хаяг, регистрийн дугаар, үйлдвэрлэл, үйлчилгээний хэмжээ, борлуулалтын орлого, үндсэн хөрөнгийн хэмжээ, ажиллагчдын тоо зэрэг үндсэн үзүүлэлтийг агуулсан мэдээллийн сан юм. Бизнес регистрийн санд эдийн засгийн бүхий л салбарт үйл ажиллагаа явуулж байгаа аж ахуйн нэгж, байгууллага болон тэдгээрийн салбар нэгжүүдийн мэдээллийг хамруулж байгаа. Бизнес регистрийн мэдээллийн санг аж ахуйн нэгж, байгууллагын 1998 оны анхны тооллогын үр дүнд үндэслэн байгуулсан бөгөөд түүнээс хойш орсон өөрчлөлтийг аж ахуйн нэгж, байгууллагын 2006, 2011 оны тооллогын дүн, Улсын татварын ерөнхий газрын бүртгэл болон бусад байгууллагын мэдээллийг үндэслэн улирал тутам шинэчилж байна. Дараах мэдээллийг тус санг ашиглан гаргалаа.

**Бизнес регистрийн санд бүртгэлтэй аж ахуйн байгууллагын талаар:** 2018 онд тус санд улсын хэмжээгээр 170 166 ААНБайгууллага бүртгэлтэй байгаагийн 15 258 буюу 8.4 хувь нь төвийн бүсэд, Говьсүмбэр аймагт 472 буюу 0.22 хувь нь бүртгэлтэй байна. /хүснэгт 1/

Хүснэгт 1. Бизнес регистрийн санд бүртгэлтэй ААНБ ,улс, бүс, аймгаар, 2014-2018 он

Аймаг нийслэл	2014 он	2015 он	2016 он	2017 он	2018 он
Улсын дүн	113 602	126 560	141 502	155 065	170 166
Төвийн бүс	10 894	11 700	12 587	13 804	15 258
<b>Говьсүмбэр</b>	<b>303</b>	<b>351</b>	<b>398</b>	<b>439</b>	<b>472</b>
Дундговь	762	861	907	965	1057
Дорноговь	1094	1181	1218	1439	1598
Өмнөговь	1656	1797	19*66	2256	2644
Сэлэнгэ	2415	2528	2619	2894	3361
Төв	1634	1786	1919	2043	2190
Дархан-Уул	3030	3196	3480	3768	3936
Орхон					

Говьсүмбэр аймгийн тус санд бүртгэлтэй ААНБ-ын тоо 2014 оноос 169, 2017 оноос 33 –аар нэмэгдсэн бөгөөд жилд дундажаар 30-40 ААНБ шинээр байгуулагдаж байна.

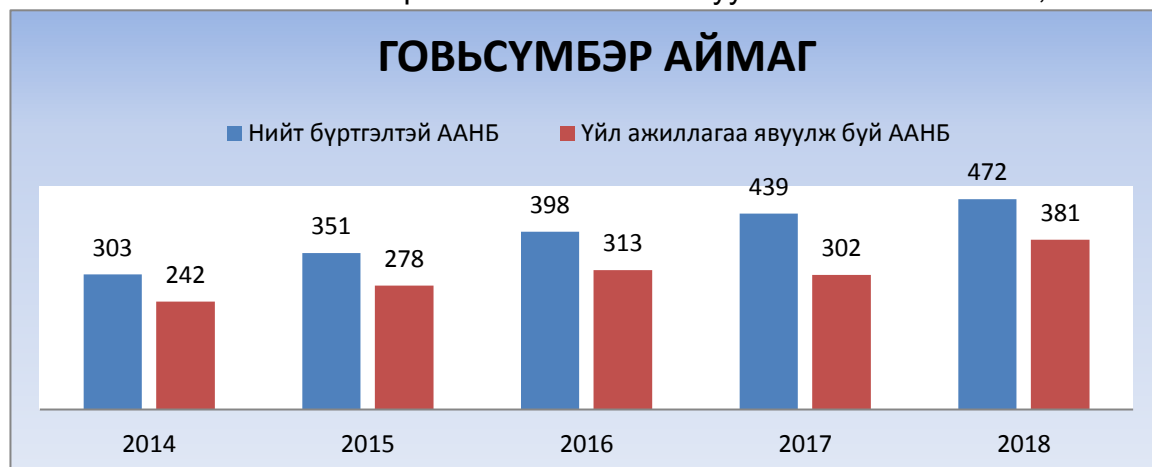
Хүснэгт 2. Үйл ажиллагаа явуулж байгаа ААНБ, улс, бүс, аймаг, 2014-2018 он

Аймаг нийслэл	2014 он	2015 он	2016 он	2017 он	2018 он
Улсын дүн	59 843	64 301	72 182	78 585	85 749
Төвийн бүс	7 496	7 862	8 499	9 050	9 560
<b>Говьсүмбэр</b>	<b>242</b>	<b>278</b>	<b>313</b>	<b>302</b>	<b>381</b>
Дундговь	533	585	601	639	663
Дорноговь	846	922	1 002	1 069	1 162
Өмнөговь	1 048	1 109	1 281	1 429	1 629
Сэлэнгэ	1 985	2 032	2 108	2 214	2 240
Төв	1 085	1 125	1 221	1 267	1 306
Дархан-Уул	1 757	1 811	1 973	2 130	2 179
Орхон	1 810	1 808	2 123	2 308	2 322

Бүртгэлтэй аж ахуйн нэгж байгууллагын тоо өссөнтэй уяалдаатайгаар мөн үйл ажиллагаа явуулж байгаа аж ахуйн нэгж байгууллагын тоо жил бүр өссөн байна. Бүртгэлтэй ААНБайгууллагын 19.8 хувь нь үйл ажиллагаагаа явуулж чадахгүй байгаа нь санхүүгийн боломж, аймгийн зах зээлийн багтаамж зэргээс шалтгаалж байна.

Мөн томоохон ААНБ-уудын салбар нэгжүүд аймгийн бизнес регистрийн санд бүртгэлгүй, санхүүгийн тайлан аймагт ирдэггүй зэрэг шалтгаанаар аймгийн Татварын хэлтсийн бүртгэлд байгаа ААНБ-ын тоо,Бизнес регистрийн санд байгаа ААНБ-ын тооноос зөрүүтэй байна.

ЗУРАГ 1.Нийт болон үйл ажиллагаа явуулж байгаа ААНБ, 2014-2018 он



Хүснэгт 3. Үйл ажиллагаа явуулж байгаа ААНБ, хариуцлагын хэлбэрээр, 2018 он

Аймаг	Хариуцлагын хэлбэр	үзүүлэлт
Говьсүмбэр	Компани	236
	Хоршоо	18
	Нөхөрлөл	14
	ТӨҮГ, ОНӨҮГ	6
	Төсвийн байгууллага	54
	Төрийн бус байгууллага	51
	Бусад	2
	Бүгд	381



### ДОТООДЫН НИЙТ БҮТЭЭГДЭХҮҮН

ДНБ нь тухайн нутаг дэвсгэрийн хүрээнд эдийн засгийн бүхий л үйл ажиллагаагаар үйлдвэрлэсэн бүтээгдэхүүний нийт хэмжээг тодорхойлж эцсийн хэрэглээ, хөрөнгийн хуримтлал, цэвэр экспортод хуваарилагдана. Үндэсний тооцооны данс (ҮТД) нь нэг талаас улс орны эдийн засгийн амьдралыг бүхэлд нь дүрслэн харуулахад, нөгөө талаас эдийн засаг дахь сектор хоорондын болон гадаад эдийн засгийн харилцааг харуулахад чиглэгдсэн харилцан уялдаа бүхий үзүүлэлтийн систем юм. ҮТД нь ДНБ-ий 3 аргын бүрэлдэхүүн үзүүлэлтүүд, үндэсний нийт орлого, үндэсний эзэмшлийн орлого зэргийг харуулна. НАХ нь ДНБ-ий 3 аргын тооцоог баланслуулах, тэгш хэмтэй СХТ-ийг зохиоход шаардагдах мэдээллийн эх үүсвэр юм. НАХ нь дотоодын үйлдвэрлэл болон импортын нийлбэрээр нийт нөөцийг, мөн завсрын болон эцсийн хэрэглээ, хуримтлал, экспорт зэргээр бүтээгдэхүүний нийт ашиглалтыг харуулна.



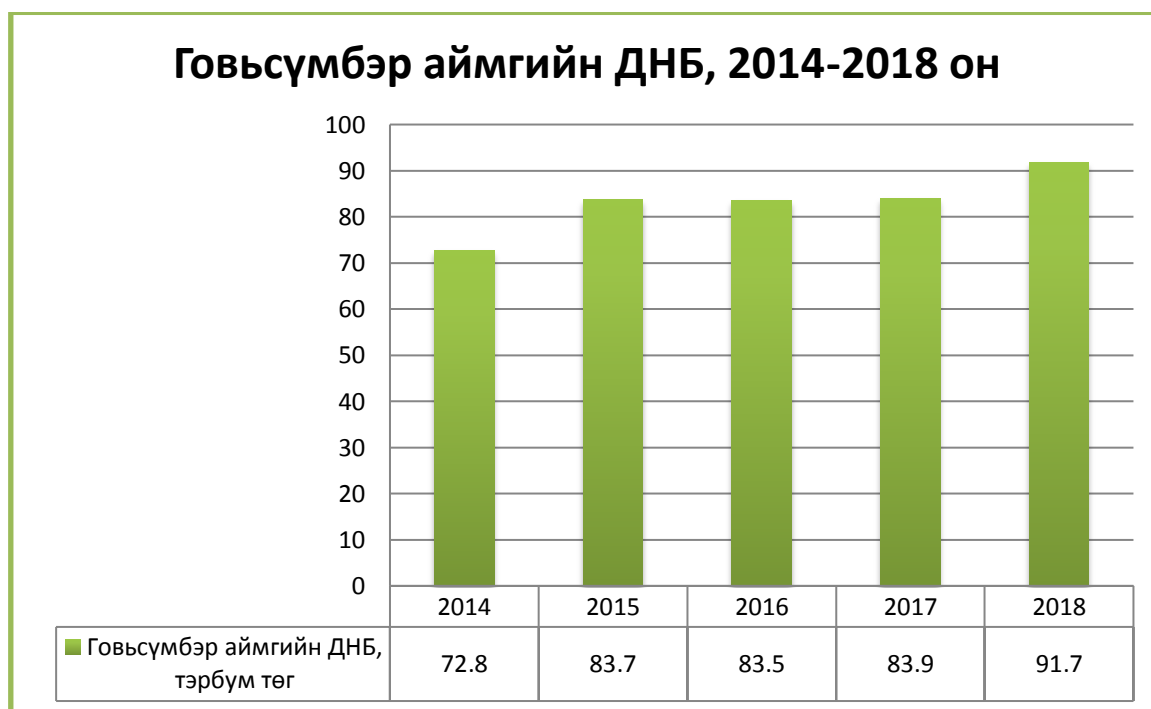
Хүснэгт 3. Дотоодын нийт бүтээгдэхүүн, улс, бүс, аймгаар, 2014-2018 он/

Аймаг	2014он	2015 он	2016 он	2017 он	2018 он
<b>Улс</b>	22,227,054.3	23,150,385.6	23,942,866.4	27,876,297.2	32,093,615.4
<b>Төвийн бүс</b>	2,353,383.5	2,348,241.3	2,439,043.8	2,870,828.4	3,068,821.3
Дорноговь	308,754.4	261,319.1	272,288.4	296,014.8	349,617.2
Дундговь	213,115	237,565.8	226,072.5	258,177	319,543.6
Өмнөговь	335,829.8	281,273.5	404,035.8	714,470.2	597,384.9
Сэлэнгэ	586,241.7	574,519.5	555,423	598,216.1	680,615.3
Төв	474,494.1	542,576.3	510,608.8	510,446.5	594,206.5
Дархан-Уул	362,087.7	367,262.7	387,260.4	409,544.4	435,751.1
<b>Говьсүмбэр</b>	<b>72,860.8</b>	<b>83,724.4</b>	<b>83,354.9</b>	<b>83,959.4</b>	<b>91,702.8</b>

Хэмжих нэгж: сая.төг

2018 онд Төвийн бүс нь Монгол Улсын ДНБүтээгдэхүүний 9.6 хувь буюу 3 068 821.4 сая төгрөг, Говьсүмбэр аймаг төвийн бүсийн 3 хувь буюу 91 702.8 сая төгрөгийн бүтээгдэхүүн үйлдвэрлэлээ.

Зураг2. Говьсүмбэр аймгийн ДНБ, 2014-2018он

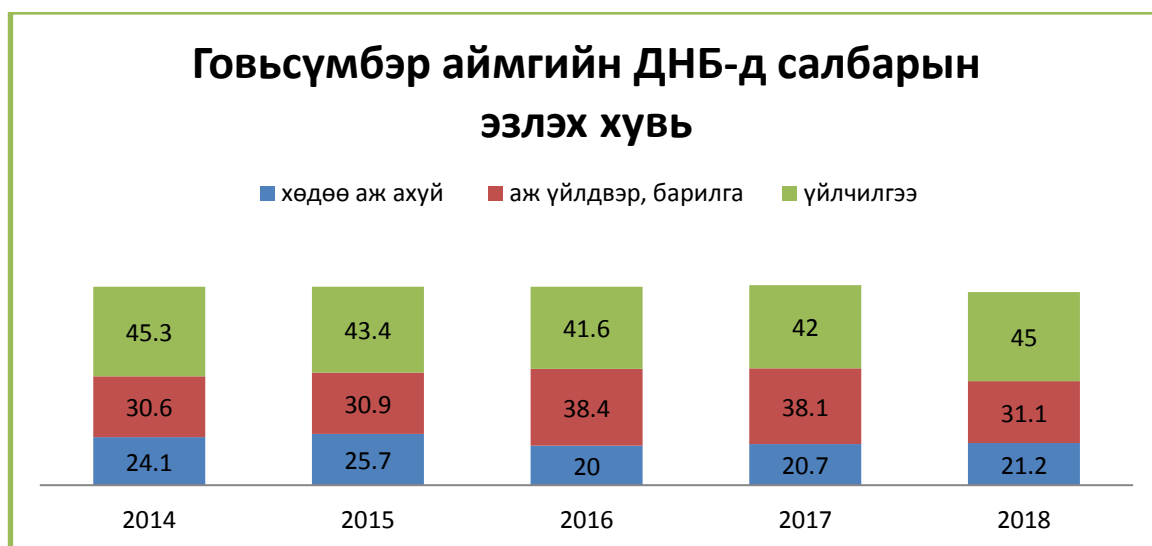


Хүснэгт 4. ДНБүтээгдэхүүнд салбарын эзлэх дүн,2014-2018 он

Салбар	2014	2015	2016	2017	2018
Хөдөө аж ахуй	<b>17.5</b>	<b>21.5</b>	<b>16.7</b>	<b>17.4</b>	<b>19.4</b>
Аж үйлдвэр, барилга	<b>22.3</b>	<b>25.8</b>	<b>32.1</b>	<b>32.0</b>	<b>31.1</b>
Үйлчилгээ	<b>33.0</b>	<b>36.4</b>	<b>34.7</b>	<b>34.5</b>	<b>41.2</b>

Хэмжих нэгж: тэрбум.төг

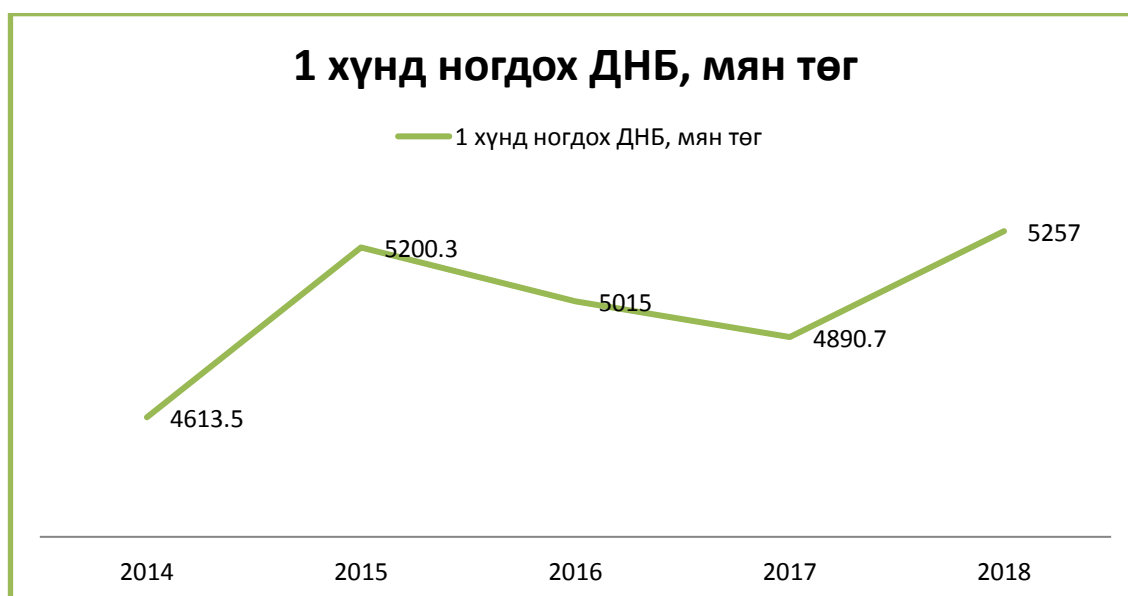
Зураг 3. ДНБүтээгдэхүүн, салбарын эзлэх хувь, 2014-2018 он



Хүснэгт 5. Нэг хүнд ногдох ДНБ, улс, бүс, аймаг, 2014-2018 он

Улс, бүс, аймаг	2014	2015	2016	2017	2018
<b>Улс</b>	7,652.9	7,810.3	7,910	8,999.1	10,159.3
<b>Төвийн бүс</b>	4,984.8	4,927.8	5,033.2	5,772	6,051.4
Дорноговь	4,901.8	4,127.7	4,197.8	4,392	5,076
Дундговь	4,809.9	5,375.6	5,041	5,618.8	6,856.9
Өмнөговь	5,681.4	4,647.9	6,463.1	11,050.8	8,865.5
Сэлэнгэ	5,570.3	5,472.2	5,254.7	5,553.3	6,243.5
Төв	5,318.1	6,034.9	5,592.8	5,450.8	6,271.2
Дархан-Уул	3,793.6	3,766.1	3,921.9	4,061.4	4,228.2
<b>Говьсүмбэр</b>	<b>4,613.5</b>	<b>5,200.3</b>	<b>5,015</b>	<b>4,890.7</b>	<b>5,257</b>

Хэмжих нэгж: мян.төг



Нэг хүнд ногдох Дотоодын нийт бүтээгдэхүүн нь 2014 онд 4.6 сая, 2015 онд 5.2 сая, 2016 онд 5.015 сая, 2017 онд 4.89 сая, 2018 онд 5.257 сая төгрөгт хүрсэн байна. Нэг хүнд ногдох дотоодын нийт бүтээгдэхүүн нь 2015-2017 онд буурч, 2018 онд 5.257 сая төг болж, 2014 оныхоос 0.643 сая төгрөгөөр өссөн үзүүлэлттэй байна.



## АЖ ҮЙЛДВЭРИЙН САЛБАР.

Аж үйлдвэрийн үйлдвэрлэлийн индексийн тооцоонд Үндэсний Статистикийн Хорооны бизнес регистрийн санд бүртгэлтэй аж үйлдвэрийн салбарт үйл ажиллагаа явуулж байгаа аж ахуйн нэгж, байгууллага хамрагдана.

Эдийн засгийн бүх төрлийн ажиллагааны салбарын ангиллын дагуу аж үйлдвэр нь дотроо уул уурхай, олборлох аж үйлдвэр, боловсруулах аж үйлдвэр, цахилгаан, дулааны эрчим хүч үйлдвэрлэл, усан хангамж гэсэн 3 салбарт хуваагдана.

**Үйлдвэрлэл:** Тухайн аж ахуйн нэгжийн зах зээлд зориулж үйлдвэрлэсэн бүтээгдэхүүн, үйлчилгээ болон өөрийн эцсийн хэрэглээнд зориулж үйлдвэрлэсэн бараа, үйлчилгээг хэлнэ.

**Борлуулалт:** Тайлангийн хугацаанд худалдсан буюу гадагш гүйцэтгэсэн ажил үйлчилгээг хэлнэ.

Говьсүмбэр аймгийн хувьд аж үйлдвэрийн салбарыг төлөөлж чадахуйц томоохон аж ахуйн нэгжүүдийг сонгон авч энэхүү судалгааг хийдэг. Манай аймгийн хувьд аж үйлдвэрийн мэдээг “Шивээ-Овоо” ХК 1993 оноос, Тохижилт сүмбэр ОНӨҮГ, УС-ДУ ОНӨҮГ Газруудаас 2004 оноос, Илчлэг Шивээ ОНӨҮГ, Талын –Илч ОНӨҮГ 2008 оноос, Илчит Сансар ОНӨҮГ 2012 оноос эхлэн авч, хянан нэгтгээд Үндэсний статистикийн хороонд дамжуулж байна.

Мөн боловсруулах үйлдвэр сүүлийн жилүүдэд хөгжиж байгаагаас “Чойр хайрхан”, “Чойр кашмер”, “Тэвшийн хажуу ус” хоршоо, “Шивээ сервис” зэрэг аж ахуйн нэгж байгууллагуудыг судалгаанд хамрагддаг болно.

Энэхүү танилцуулгад ҮСХорооноос гаргасан судалгааны үр дүнг ашиглаж байна.

2018 онд аж үйлдвэрийн нийт бүтээгдэхүүн борлуулалт 53.1 тэрбум төгрөг болж 2014 оноос 32.4 хувиар 13 тэр бум төгрөгөөр өссөн байгаа бөгөөд өнгөрсөн оны мөн үеэс 168 хувиар буюу 0.986 тэрбум төгрөгөөр буурсан байна.

Хүснэгт 6. АҮ-ийн салбарын бүтээгдэхүүний борлуулалт, улс, бүс, аймаг, 2014-2018 он

Улс, бүс, аймаг	2014	2015	2016	2017	2018
<b>Улс</b>	11,107,988.1	9,998,104	11,067,028.4	15,160,742.7	18,297,461.2
<b>Төвийн бүс</b>	1,180,345.3	926,479	1,500,661.9	3,071,615.6	3,886,855.5
<b>Дорноговь</b>	12,082.5	11,213.8	54,360.8	272,758.5	320,216.3
<b>Дундговь</b>	2,841.1	3,351.3	4,490.2	5,252.4	5,630.9

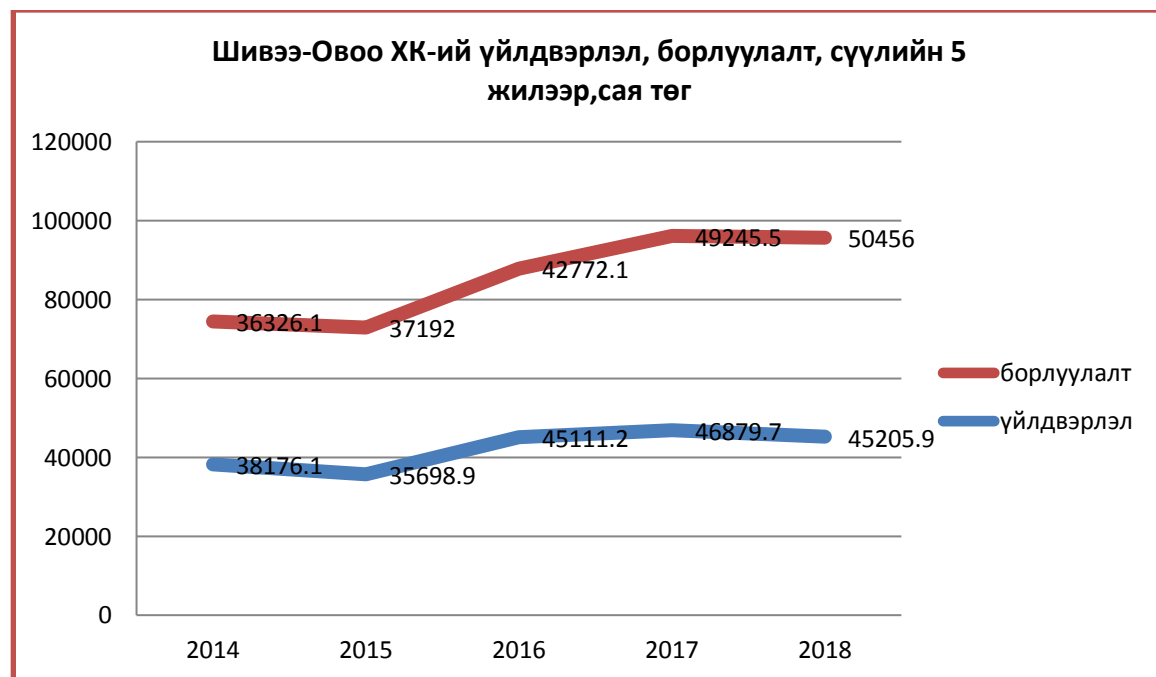
Өмнөговь	573,657.4	389,543.1	864,422.5	2,055,668	2,706,031
Сэлэнгэ	341,344.4	287,648	299,224.6	394,086.1	390,714.5
Төв	39,407.3	35,126.7	42,993.7	49,529.8	117,886.1
Дархан-Уул	170,880	160,543.5	190,379.9	240,200.3	293,241.8
<b>Говьсүмбэр</b>	<b>40,132.5</b>	<b>39,052.6</b>	<b>44,790.3</b>	<b>54,120.5</b>	<b>53,134.9</b>

Хэмжих нэгж: сая.төг

“Шивээ-Овоо” ХК нь тайлант онд 45.2 тэрбум төгрөгийн нүүрс үйлдвэрлэж, 50.5 тэр бум төгрөгийн борлуулалт хийсэн байна. Эдгээр үзүүлэлтийг өмнөх онтой харьцуулбал бүтээгдэхүүн үйлдвэрлэлт 3.6 хувиар буурч, бүтээгдэхүүн борлуулалт 2.5 хувиар өссөн үзүүлэлттэй гарлаа. Тус компани нь аймгийн нийт бүтээгдэхүүн үйлдвэрлэлийн 93.2 хувийг, нийт борлуулалтын 95.0 хувийг гүйцэтгэж байна.

Хүснэгт 7. Шивээ-Овоогийн нүүрсний уурхайн үйлдвэрлэл, борлуулалт, 2014-2018 он

Үзүүлэлтүүд	Хэмжих нэгж	2014 он	2015 он	2016 он	2017 он	2018 он	$\frac{2018}{2017} \%$
Бүтээгдэхүүн борлуулалт /үнийн дүнгээр/	сая.төг	36326.1	37192	42772.1	49245.5	50456	102.5
Нүүрс борлуулалт /биет хэмжээ/	мян.тн	2012.1	2324.5	1880.3	2023.9	1964.2	97.1
Нүүрс гаргалт /үнийн дүнгээр/	сая.төг	38176.1	35698.9	45111.2	46879.7	45205.9	96.4
Нүүрс гаргалт /биет хэмжээ/	мян.тн	1929.8	1772.9	1961.4	2074.7	2000.7	96.4



Хүснэгт 8. Аж үйлдвэрийн бүтээгдэхүүний нийт үйлдвэрлэл, дэд салбараар, оноор

Үзүүлэлтүүд	нийт дүн	уул уурхай	боловсруулах үйлдвэр	дулааны эрчим хүч үйлдвэрлэл, усан хангамж
2018 оны I-XII үйлдвэрлэл сая төг	48478.9	45205.9	462.2	2810.8
2017 оны I-XII үйлдвэрлэл сая төг	52206.8	46879.9	2950.9	2376.1
2018 оны I-XII борлуулалт сая төг	53134.5	50456.0	454.4	2224.1
2017 оны I-XII борлуулалт сая төг	54120.5	49245.5	2772.7	2102.3

Говьсүмбэр аймгийн аж үйлдвэрийн нийт үйлдвэрлэлийн 95 хувь нь уул уурхай, 0.8 хувь нь боловсруулах үйлдвэр, 4.2 хувь нь дулаан, эрчим хүчний үйлдвэрлэл байна.



## БАРИЛГЫН САЛБАР

Барилга угсралтын ажил нь орон сууцны барилга, орон сууцны бус барилга, инженерийн байгууламж, их засварын ажлаас бүрдэнэ.

Орон сууцны барилгад хүн амьдран суух зориулалттай барилгыг, орон сууцны бус барилгад үйлдвэрлэл, худалдаа үйлчилгээ, зочид буудал, эмнэлэг, сүм хийд, сургууль, соёлын гэх мэт зориулалттай барилгыг, инженерийн байгууламжид эрчим хүч, холбоо, төмөр зам, авто зам, гүүр, гүүрэн гарц, далан суваг, шугам зэрэг байгууламжийг, их засварын ажилд орон сууцны, орон сууцны бус, инженерийн байгууламжид хийсэн их засварын ажлуудыг хамруулдаг.

Энэхүү танилцуулгад Говьсүмбэр аймагт барилгын салбарын гүйцэтгэсэн барилга угсралтын ажил (барилгын төрөл объектоор), ашиглалтад оруулсан барилга байгууламж, тэдгээрийн хүчин чадал, барилгын байгууллагын барилга угсралтын ажлын зардал зэрэг үзүүлэлтүүдийг оруулсан болно. Дээрх үзүүлэлтүүдийг барилгын үйл ажиллагаа эрхэлж буй аж ахуйн нэгж, байгууллага болон аймгийн ЗДТГазрын Хөрөнгө оруулалт, хөгжлийн бодлого төлөвлөлтийн хэлтсээс сар, улирал бүр авдаг мэдээллээр бүрдүүлдэг.

Аймгийн ЗДТГазрын ХОХБТХэлтсээс 2018 онд 30 барилгын угсралт, засвар, инженерийн шугам сүлжээний ажилд “Ажил эхлэх зөвшөөрөл” олгож, 25 барилга угсралт, засварын ажлыг ашиглалтад оруулжээ.

Аймгийн төвийн халаалтын зуухны өргөтгөл, шинэчлэлийн ажлыг 2 тэрбум төгрөгөөр, Канад загварын цэцэрлэгийн барилгыг 676 сая төгрөгөөр, аймгийн төвийн магистраль шугамыг 300 сая төгрөгөөр шинэчилсэн зэрэг томоохон ажлуудыг хийсэн байна.

Хүснэгт 9. Барилга угсралт, их засварын ажил, төрлөөр, 2014-2018 он

Барилгын төрөл	2014 он	2015 он	2016 он	2017 он	2018 он
Барилга угсралтын ажил	11,772.9	17,633.6	11,017.6	3,976.5	3,423.1
Орон сууцны барилга	8,039.9	5,221.8	8,082.4	0.0	0.0
Орон сууцны бус барилга	1,326.9	10,960.7	100.0	2,381.6	2,045.9
Инженерийн барилга байгууламж	2,283.6	730.7	613.0	395.0	1,030.8
Их засварын ажил	122.5	720.5	2,222.2	1,199.9	346.4

Хэмжих нэгж: сая.төг

Хүснэгт 10. Дотоодын барилгын байгууллагуудын гүйцэтгэсэн ажил, аймаг, сум, 2014-2018 он

Засаг захиргааны нэгж	2014 он	2015 он	2016 он	2017 он	2018 он
Говьсүмбэр аймаг	11,772.9	17,633.6	11,017.6	3,976.5	3,423.1
Сүмбэр сум	11,772.9	13,787.3	10,431.4	3,640.6	3,373.6
Баянтал сум	0.0	846.2	550.2	135.1	0.0
Шивээговь сум	0.0	3,000.0	36.0	201.0	49.5

Хэмжих нэгж: сая.төг



**ХУДАЛДАА, ЗОЧИД БУУДАЛ, НИЙТИЙН ХООЛ.**

Худалдааны борлуулалт гэдэг нь тайлант хугацаанд худалдсан буюу гадагш гүйцэтгэсэн ажил, үйлчилгээний борлуулалтын дүн бөгөөд тайлант хугацаанд худалдааны салбарын аж ахуйн нэгжийн цэвэр борлуулалтын нийлбэрээр тооцно. Цэвэр борлуулалтыг тооцохдоо нийт борлуулалтаас борлуулалтын буцаалт, хөнгөлөлтийг хасна.

Энэхүү салбарын судалгааг гаргах мэдээллийн эх сурвалж нь худалдаа эрхэлдэг аж ахуйн нэгжийн сар, улирлын тайлан (ХУ- 1а, ХУ-1б ,ХУ-1) болно.

Хүн амын өдөр тутмын болон өргөн хэрэглээний бараа, таваарыг бэлнээр худалдаж, хэрэглэгчдэд хүргэдэг цэгүүдийг худалдаа эрхэлдэг байгууллага гэнэ.

2005 оноос хойш жижиг мухлаг цөөрч хүнсний дэлгүүр, "Super market"-ийн тоо нэмэгдэж байгаа нь аймгийн худалдааны салбарын хөгжлийг харуулж байна.

Хүснэгт11. Бөөний болон жижиглэнгийн худалдааны нийт борлуулалт, улс, бүс,аймаг,2014-2018 он

	2014 он	2015 он	2016 он	2017 он	2018 он
Улсын дүн	12,804,348.0	13,526,600.4	13,170,891.3	15,697,003.3	20,958,538.4
Төвийн бүс	371,615.5	335,205.9	504,208.6	624,403.7	1,151,091.5
Дорноговь	43,454.7	56,112.4	72,405.7	88,097.5	168,443.3

Говьсүмбэр аймгийн аж үйлдвэр, барилга, үйлчилгээний салбарын танилцуулга-2018

Дундговь	19,034.2	21,407.4	26,394.9	26,302.1	64,090.4
Өмнөговь	70,316.8	60,781.1	146,449.4	195,582.9	395,357.8
Сэлэнгэ	17,015.4	17,639.7	40,981.4	48,224.1	93,006.1
Төв	28,192.3	18,443.8	71,804.6	71,527.6	126,262.9
Дархан-Уул	152,347.2	139,550.2	120,576.3	146,255.1	236,232.6
<b>Говьсүмбэр</b>	<b>41,254.9</b>	<b>21,271.2</b>	<b>25,596.2</b>	<b>48,414.5</b>	<b>67,698.3</b>

Хэмжих нэгж: сая.төг

Говьсүмбэр аймаг нь бөөний болон жижиглэнгийн худалдааны борлуулалтаар төвийн бүсийн 6.0 хувийг эзэлж байна. Худалдааны борлуулалт 2017 оноос 19283.8 сая төгрөг буюу 39.8 хувиар илүү борлуулалт хийсэн байна. Мөн тус салбарт ажиллагсдын тоо 2017 онд 888, 2018 онд 1297 болсон байна.

Төвийн бүсийн худалдааны борлуулалт 2018 онд 1151091.5 сая төг болж 2017 оноос 526.7 тэрбум төгрөгөөр буюу 84 хувиар өсөхөд Өмнөговь, Дархан –Уул аймгуудын борлуулалт голлон нөлөөлсөн байна.

Говьсүмбэр аймагт бөөний болон жижиглэн худалдааны борлуулалт 2010-2013 онуудад тогтвортой өсч, 2014-2015 онуудад буурч байсан бол 2016-2018 онд өссөн үзүүлэлттэй байна.

Хүснэгт 12. Зочид буудлын салбарын орлого, улс, бүс, аймаг, 2014-2018 он

	2014 он	2015 он	2016 он	2017 он	2018 он
Улсын дүн	122,117.1	134,240.5	135,741.3	151,922.5	168,105.8
Төвийн бүс	6,124	8,239.2	7,685	8,978.8	10,008.5
Дорноговь	716.5	655	749.5	982.4	1,439.6
Дундговь	205.1	197.4	152.6	155.8	179.2
Өмнөговь	608.7	687.9	774.6	1,205.5	2,050.2
Сэлэнгэ	160.9	211.1	172.6	230.8	326.9
Төв	1,743.8	2,160.2	2,350.9	2,580.8	2,923.5
Дархан-Уул	2,689	3,795.1	3,324	3,592	2,856.9
<b>Говьсүмбэр</b>			<b>160.5</b>	<b>231.5</b>	<b>232.2</b>

Хэмжих нэгж: сая.төг

Хүснэгт13. Нийтийн хоолны салбарын орлого, улс, бүс, аймаг, 2014-2015 он

	2014 он	2015 он	2016 он	2017 он	2018 он
Улсын дүн	201,462	205,548.1	231,399.5	298,778.3	373,562.6
Төвийн бүс	8,698.4	9,798.59	8,113.5	9,013.4	14,053.8
Дорноговь	1,697.6	1,314.28	1,281	1,391	2,183.8
Дундговь	414.5	343.31	394.2	476.7	1,333.1
Өмнөговь	837.2	1,249.58	602	450.2	1,328.6
Сэлэнгэ	1,376.7	1,663.01	1,093.3	1,130.8	1,897.9
Төв	201.5	783.47	763.6	544.7	770.9
Дархан-Уул	3,815.9	3,740.96	3,323.8	3,823.3	4,831.6
<b>Говьсүмбэр</b>	<b>355</b>	<b>703.98</b>	<b>655.5</b>	<b>1,182.7</b>	<b>1,708</b>

Хэмжих нэгж: сая.төг

Говьсүмбэр аймгийн зочид буудлын орлого төвийн бүсийн 2.3 хувийг, нийтийн хоолны салбарын орлого 12 хувийг эзэлж байна. Зочид буудал, нийтийн хоолны салбарын борлуулалтын орлого хэдийгээр өссөн боловч төвийн бүсдээ эзлэх хувийн жин 0.4-1.1 пунктээр буурчээ.



### ТЭЭВЭР

Тээврийн салбар нь өргөн удам нутагтай, хүн ам харьцангуй сийрэг суурьшилтай манай улсын хувьд эдийн засагт чухал ач холбогдолтой салбарын нэг юм. Аймгийн Статистикийн хэлтэс нь Авто тээврийн статистикийн мэдээллийг аж ахуйн нэгж, байгууллагуудаас авч Үндэсний статистикийн хороонд дамжуулдаг билээ.

**Зорчигч эргэлт:** Нэг зорчигчийг нэг км-ээс дээш зайд тээвэрлэсэн тээврийг хэмждэг нэгж юм. Зорчигч эргэлтийг хүн.км-ээр илэрхийлнэ.

**Тээврийн орлого:** Тээврийн үйлчилгээ үзүүлсний төлбөр болгож авч байгаа өртгийн нийлбэр байна. Өөрөөр хэлбэл тээврийн байгууллагуудын үйл ажиллагааны үр дүн буюу ачаа, зорчигч тээвэрлэлт, түүнтэй холбогдсон үйл ажиллагаанаас орсон орлого юм.

Хүснэгт 14. Говьсүмбэр аймгийн тээвэр зуучлал, 2014-2018 он

	Хэмжих нэгж	2014 он	2015 он	2016 он	2017 он	2018 он	$\frac{2018}{2017}\%$
Зорчигч эргэлт	мян.хүн.км	3359.0	5304.0	5355.2	5456.6	4297.4	78.8
Тээсэн зорчигч	мян.хүн	14.0	22.1	23.87	25.31	17.8	70.4
Тээврийн орлого	мян.төг	8044.5	12112.1	14200	15439.4	11900	77.3
Ажиллагчдын тоо	хүн	8	10	11	11	8	72.7

Тээвэр, авто замын газрын мэдээг өмнөх оны мөн үетэй харьцуулбал зорчигч эргэлт 1159.2 мян.хүн.км буюу 21.2 хувиар, тээсэн зорчигч 7.51 мян.хүн буюу 29.6 хувиар, тээврийн орлого 3539,4 мян төг буюу 22.7 хувиар тус тус буурсан үзүүлэлттэй байна.

Хүснэгт 15. Тээврийн хэрэгсэл, харьцуулсан үзүүлэлтээр ,2014-2018 он

Төрөл	2014 он	2015 он	2016 он	2017 он	2018 он	$\frac{2018}{2017}\%$
Суудлын автомашин	1508	1719	1759	2135	2360	110.5
Ачааны автомашин	765	861	838	817	881	107.8
Хоёр дугуйт	210	202	207	269	342	127.1
Бусад	364	669	243	284	160	56.3
Бүгд	2847	3451	3047	3505	3743	106.8



2018 оны байдлаар 3743 тээврийн хэрэгсэл бүртгэгдсэн нь өмнөх оны мөн үеэс 6.8 хувиар өссөн байна. Тээврийн хэрэгслийг төрлөөр нь өмнөх онтой харьцуулбал суудлын авто машин 10.5 хувиар, 2 дугуйт 27.1 хувиар, ачааны автомашин 7.8 хувиар тус тус өссөн үзүүлэлттэй байна.

Хүснэгт 16. Говьсүмбэр техникийн үзлэгт хамрагдсан автомашины тоо, 2016-2018 он  
Автомашины төрөл

	2016	2017	2018
Автобус	64	53	47
Ачаа	420	417	396
Суудал	1,226	1,285	1,312
Тусгай	54	55	53
Нийт	1,764	1,810	1,808



## ХАРИЛЦАА ХОЛБОО

Харилцаа холбооны үйл ажиллагааны нийт орлого, үүнээс хүн амаас орсон орлого, суурин болон үүрэн Харилцаа холбооны салбарын үйл ажиллагааны нийт орлогод цахилгаан болон хөдөлгөөнт холбоо, мэдээллийн технологи, шуудангийн үйл ажиллагаа эрхэлдэг аж ахуйн нэгж, байгууллагуудын тайлант хугацааны нийт орлогыг хамруулна.

**Суурин телефон цэг:** Нийтийн телефон сүлжээнд хэрэглэгчийн шугамаар телефон станц дээр порт эзлэн зориулалтын төхөөрөмжөөр холбогдсон эцсийн хэрэглэгчийг хэлнэ.

**Интернет үйлчилгээ үзүүлэгч байгууллага:** Харилцаа холбооны зохицуулах хорооноос интернетийн үйлчилгээ эрхлэх зөвшөөрөл авсан эрх бүхий байгууллагыг хэлнэ.

**Интернет кафе:** олон нийтэд нэг цэгт интернетийн үйлчилгээ үзүүлэгч үйлчилгээний цэг.

Аймгийн холбооны газрын мэдээгээр 2018 онд нийт орлого 213.4 сая төгрөг болж өмнөх оны мөн үеэс 57.2 сая төгрөг буюу 36.6 хувиар өссөн байна. Нийт орлогод хүн амаас орсон орлого 34.4 сая төгрөг буюу 60.0 хувийг эзэлж, өмнөх оны мөн үетэй ижил түвшинд байна. Аймгийн хэмжээнд нийт суурин телефон цэгийн тоо 200 болж өмнөх оны мөн үеэс 85 буюу 29.8 хувиар буурсан үзүүлэлттэй байна.

Хүснэгт 17. Харилцаа холбоо, харьцуулсан үзүүлэлтээр, 2014-2018 он

Үзүүлэлт	хэмжих нэгж	2014 он	2015 он	2016 он	2017 он	2018 он	2018 / 2017 %
Нийт орлого	сая.төг	224.7	220.2	202.5	156.2	213.4	136.6
Үүнээс: Хүн амаас	сая.төг	134.8	121.5	121.6	93.7	128.1	136.7
Телефон цэг	тоо	403	398	334	285	200	70.2

Ажиллагчдын тоо	хүн	13	13	13	13	13	100.0
-----------------	-----	----	----	----	----	----	-------

Хүснэгт 18. Кабелийн телевизийн хэрэглэгч ,улс,бүс,аймаг 2014-2018 он

Аймаг	2014	2015	2016	2017	2018
Улсын дүн	682,101	712,616	773,118	869,622	898,509
Төвийн бүс	16,695	18,085	18,970	21,936	16,688
Дорноговь	4,942	5,330	4,416	5,545	1,708
Дундговь	520	687	450	1,408	
Өмнөговь	0	0	0	0	
Сэлэнгэ	4,661	5,270	5,180	6,845	6,360
Төв	1,786	1,780	1,850	1,600	1,700
Дархан-Уул	3,490	3,746	5,841	5,672	5,926
<b>Говьсүмбэр</b>	<b>1,296</b>	<b>1,272</b>	<b>1,233</b>	<b>866</b>	<b>994</b>

Хэмжих нэгж: ш

## ДҮГНЭЛТ

Аж үйлдвэрийн салбар бол манай аймгийн эдийн засгийн тэргүүлэх салбаруудын нэг юм. Ер нь аливаа улс орны эдийн засгийн хөгжлийг ДНБ-ний өсөлт, нэг хүнд ногдох ДНБ-ний хэмжээгээр тодорхойлохоос гадна улс орны эдийн засаг дахь аж үйлдвэржилтийн түвшинг нилээд гол үзүүлэлт болгон авдаг.

Говьсүмбэр аймгийн аж үйлдвэрийн салбарт “Шивээ-Овоо” –ийн нүүрсний уурхайн олборлосон хүрэн нүүрс дийлэнх хувийг эзэлдэг. Ордын геологийн нөөц нь тэрбум тонн бөгөөд үүнээс нарийвчилсан хайгуулаар тогтоогдсон үйлдвэрлэлийн нөөц нь 600 сая тонн, жилдээ дунджаар 2 сая тонн нүүрс олборлодог, хүрэн нүүрсний орд газар нь ойролцоогоор 300 жилийн нөөцтэй. Иймд манай аж үйлдвэрийн салбарын өсөлт, бууралт Шивээ-Овоогийн уурхайтай салшгүй холбоотой юм.

Бизнес регистрийн санд бүртгэлтэй ААНБ-ын тоо жил тутам өсч байгаа боловч бараг 1/3 нь үйл ажиллагаа явуулж, эхлүүлж чадахгүй байна. Энэ нь олон талын шалтгаантай бөгөөд хөрөнгийн эх үүсвэр дутмаг болон зах зээлийн багтаамжаас шалтгаалан хөрөнгийн эргэлт удаашралтай зэргээс хамааралтай байна.

Гэсэн хэдий ч Шивээ-Овоо нүүрсний орд газар болон хойд, өмнөд хилийг холбосон хатуу хучилттай авто зам, төмөр зам, цахилгаан шугам сүлжээний найдвартай эх үүсвэр зэргийг түшиглэн, жижиг дунд үйлдвэр, барилга болон худалдааны салбараа дэмжиж ажиллах нь бүс нутгийн хөгжилд Говьсүмбэр аймаг манлайлах үүрэг гүйцэтгэх боломжийг бий болгоно гэж үзэж байна.

### Ашигласан материал

1. Аймгийн эдийн засаг нийгмийн байдлын танилцуулга 2000-2018 он
2. 2018 оны мэдээ, судалгаанууд
3. Статистикийн мэдээллийн лавлах [www.1212.mn](http://www.1212.mn)
4. Судалгаанд хамрагдсан байгууллагуудын танилцуулга

Хаяг : Говьсүмбэр аймгийн Статистикийн хэлтэс

Утас : 7054-3222, 7054-3017

Е-майл : [govisumber@nso.mn](mailto:govisumber@nso.mn)

Вэб хаяг: govisumber.nso.mn