



ГОВЬСҮМБЭР АЙМГИЙН
СТАТИСТИКИЙН ХЭЛТЭС

ГОВЬСҮМБЭР АЙМГИЙН НИЙГЭМ, ЭДИЙН ЗАСГИЙН БАЙДАЛ

MONTHLY BULLETIN OF STATISTICS

2018/11



www.nso.mn govisumber.nso.mn www.1212.mn



ГАРЧИГ

- I. Нийгмийн байдал.....
- II. Нийгмийн даатгал, халамж.....
- III. Эрүүл мэнд
- IV. Гэмт хэрэг
- V. Үнэ.....
- VI. Төсөв.....
- VII. Хөдөө аж ахуй
- VIII. Аж үйлдвэр
- IX. Цаг уур.....
- Хавсралт.....



Говьсүмбэр аймгийн нийгэм, эдийн засгийн байдал



I.Нийгмийн байдал

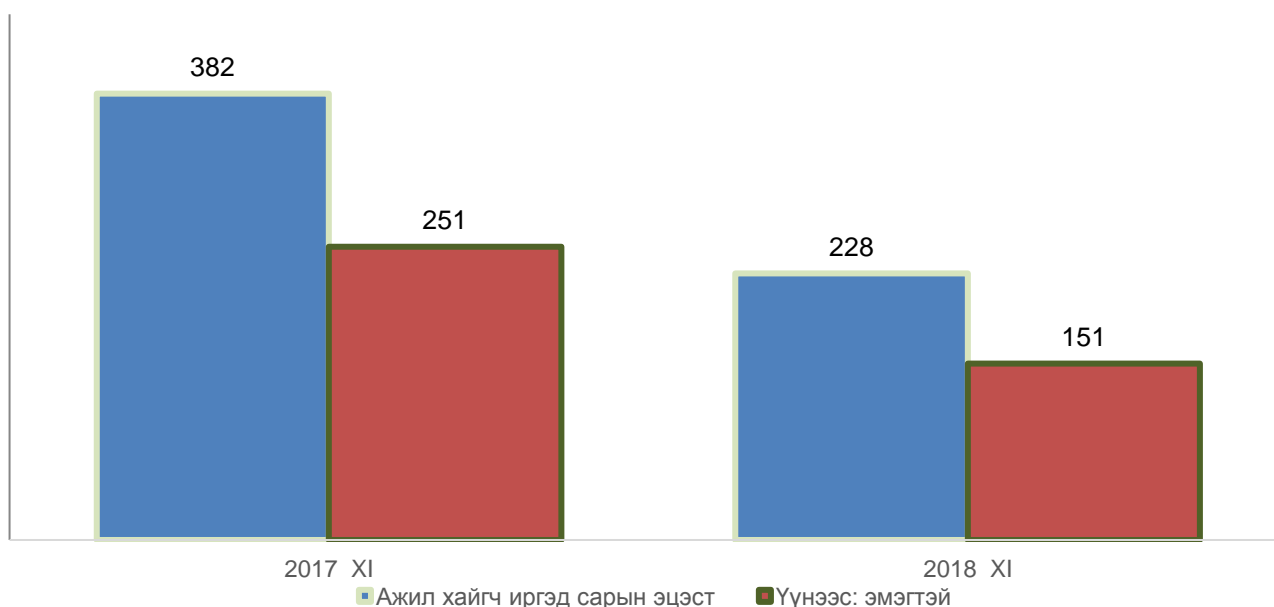
I.1 Ажил хайгч иргэд

Тайлант сарын эцэст Хөдөлмөр, халамж, үйлчилгээний газарт бүртгүүлсэн ажил хайгч иргэд 251, үүнээс ажил хайгч ажилгүй иргэдийн тоо 172 байгаагийн 99 нь эмэгтэйчүүд байна. Ажил хайгч ажилгүй иргэд өмнөх оны мөн үеэс 46 буюу 31.7 хувиар буурч, өмнөх сараас 18 буюу 11.7 хувиар өссөн үзүүлэлттэй байна.

Арван нэгдүгээр сард Хөдөлмөр, халамж, үйлчилгээний газарт 66 ажлын байрны захиалга иржээ.

Тайлант сард 53 иргэн ажилд зуучлагдсаны 29 буюу 54.7 хувь нь эмэгтэйчүүд байна. Ажилд зуучлуулсан иргэд өмнөх оны мөн үеэс 2.9 дахин өссөн болно.

Зураг I.1.Хөдөлмөр халамж, үйлчилгээний газарт бүртгүүлсэн ажил хайгч иргэн, жил бүрийн тайлант сарын эцэст



Ажил хайгч ажилгүй иргэдийг насны бүлгээр нь авч үзвэл 15-24 насны 33, 25-34 насны 66, 35-44 насны 31, 45-54 насны 30, 55 түүнээс дээш насны 12 иргэн байна.

I.2 Ердийн хөдөлгөөн

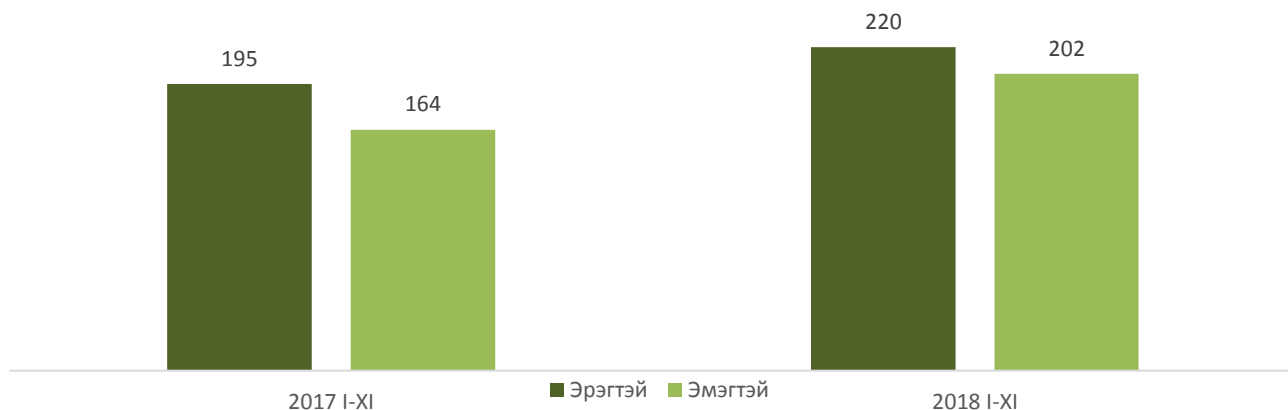
Улсын бүртгэлийн хэлтсийн мэдээгээр 2018 оны эхний 11 сарын байдлаар 421 эх амаржиж, 422 хүүхэд мэндэлсэн нь өмнөх оны мөн үеэс амаржсан эхийн тоо 68 буюу 19.3 хувиар, төрсөн хүүхдийн тоо 63 буюу 17.5 хувиар тус тус нэмэгдсэн байна.

Нас баралт 77, бүртгүүлсэн гэр бүл 81, цуцалсан гэр бүл 16 байгаа нь өмнөх оны мөн үеэс цуцалсан гэр бүл 13 буюу 44.8 хувиар, нас баралт 15 буюу 16.3 хувиар буурч, бүртгүүлсэн гэр бүл 15 буюу 22.7 хувиар өссөн үзүүлэлттэй байна. Тайлант хугацаанд 8 хүүхэд үрчлэгдсэн.



Шилжилт хөдөлгөөний мэдээгээр 512 хүн шилжин ирж, 465 хүн шилжин явсан байна. Өмнөх оны мөн үетэй харьцуулбал шилжин ирэлт 8.6 хувиар буурч, шилжин явалт 7.1 хувиар нэмэгджээ.

Зураг 1.2. Төрсөн хүүхдийн тоо, жил бүрийн эхний 11 сарын байдлаар



II. Нийгмийн даатгал, халамж

II.1 Нийгмийн даатгал

2018 оны эхний 11 сарын байдлаар нийгмийн даатгалын сангийн орлого 9434.3 сая төгрөг, зарлага 9670.9 сая төгрөг болсон байна.

Нийгмийн даатгалын сангийн орлогын төлөвлөгөөний биелэлт 131.0 хувьтай, зарлагын гүйцэтгэл 99.3 хувьтай байна.

II.2 Нийгмийн халамж

Нийгмийн халамжийн сангаас 2018 оны эхний 11 сарын байдлаар 6743 хүнд 1815.6 сая төгрөгийн нийгмийн халамжийн үйлчилгээ үзүүлсэн нь өмнөх оны мөн үеэс нийгмийн халамж хүртэгсэд 2121 хүн буюу 45.9 хувиар, олгосон тэтгэвэр, тэтгэмж, хөнгөлөлт, тусламж 568.9 сая төгрөг буюу 45.6 хувиар өссөн үзүүлэлттэй байна.

✓ Нийгмийн халамжийн тэтгэвэр, тэтгэмжид 2018 оны эхний 11 сарын байдлаар 2312 хүн хамруулж 1095.7 сая төгрөг олгосон нь өмнөх оны мөн үеэс 1030 хүн буюу 80.3 хувиар, олгосон тэтгэвэр, тэтгэмжийн хэмжээ 412.2 сая төгрөг буюу 60.3 хувиар өссөн үзүүлэлттэй байна.

✓ Нийгмийн халамжийн үйлчилгээ хөнгөлөлт, тусламжид 2018 оны эхний 11 сарын байдлаар 4431 хүн хамруулж 719.9 сая төгрөг олгосон нь өмнөх оны мөн үеэс 1091 хүн буюу 32.7 хувиар, олгосон халамж үйлчилгээ, хөнгөлөлт, тусламж 156.7 сая төгрөг буюу 27.8 хувиар өссөн үзүүлэлттэй байна.

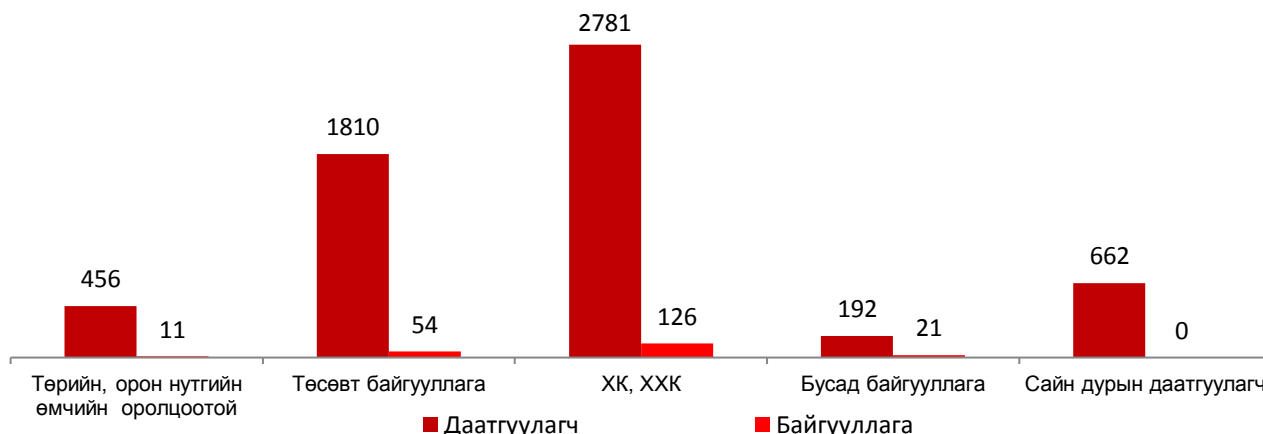
II.3 Дундаж цалин

Аймгийн Эрүүл мэнд, Нийгмийн даатгалын хэлтсийн 2018 оны 11 дүгээр сарын мэдээгээр 212 байгууллагын 5901 даатгуулагч иргэн, үүнээс 662 нь сайн дурын даатгуулагч байна. Ажиллагсдын дундаж цалинг аж ахуйн нэгж байгууллагын хариуцлагын хэлбэрээр авч үзвэл төрийн болон орон нутгийн өмчийн оролцоотой 11 аж ахуйн нэгж, байгууллагын 456



даатгуулагчийн дундаж цалин 579.8 мянган төгрөг, төсөвт 54 байгууллагын 1810 даатгуулагчийн дундаж цалин 610.2 мянган төгрөг, 2 Хувьцаат Компаний 689 даатгуулагчийн дундаж цалин 1080.7 мянган төгрөг, 124 ХХКомпаний 2092 даатгуулагчийн дундаж цалин 687.1 мянган төгрөг, бусад 21 аж ахуйн нэгж байгууллагын 192 даатгуулагчийн дундаж цалин 320.0 мянган төгрөг боллоо.

Зураг II.1.Нийгмийн даатгалын даатгуулагчийн тоо, 2018 оны эхний 11 сарын байдлаар



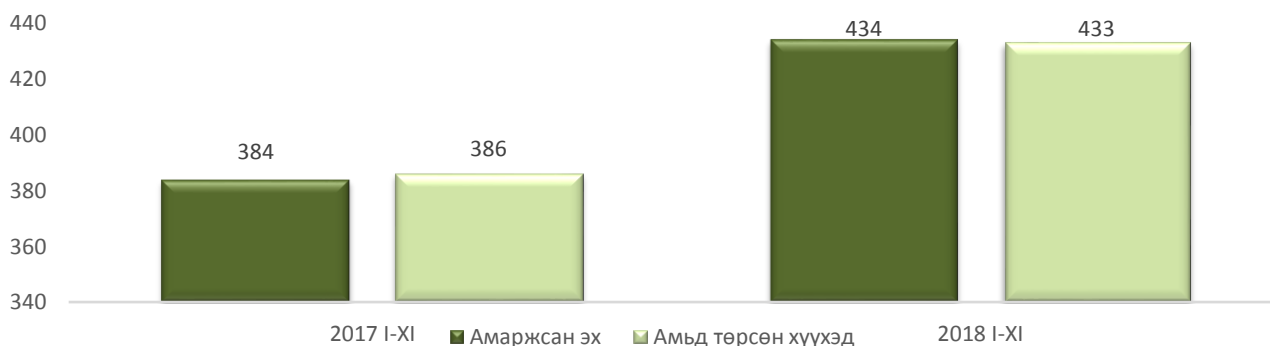
III.Эрүүл мэнд



Эрүүл мэндийн газраас эрхлэн гаргадаг мэдээгээр 2018 оны эхний 11 сарын байдлаар 434 эх амаржиж, 2017 оны мөн үетэй харьцуулахад 47 буюу 12.2 хувиар нэмэгдсэн байна. Амьд төрсөн хүүхэд 433 үүнээс 213 нь хүү, 220 нь охин байна. Өмнөх оны мөн үеэс амьд төрсөн хүүхэд 50 буюу 13.0 хувиар нэмэгдсэн байна.

0-1 хүртэлх насны хүүхдийн эндэгдэл 1, 1-5 хүртэл насны хүүхдийн эндэгдэл 2 бүртгэгдсэн байна. Эхийн эндэгдэл бүртгэгдээгүй.

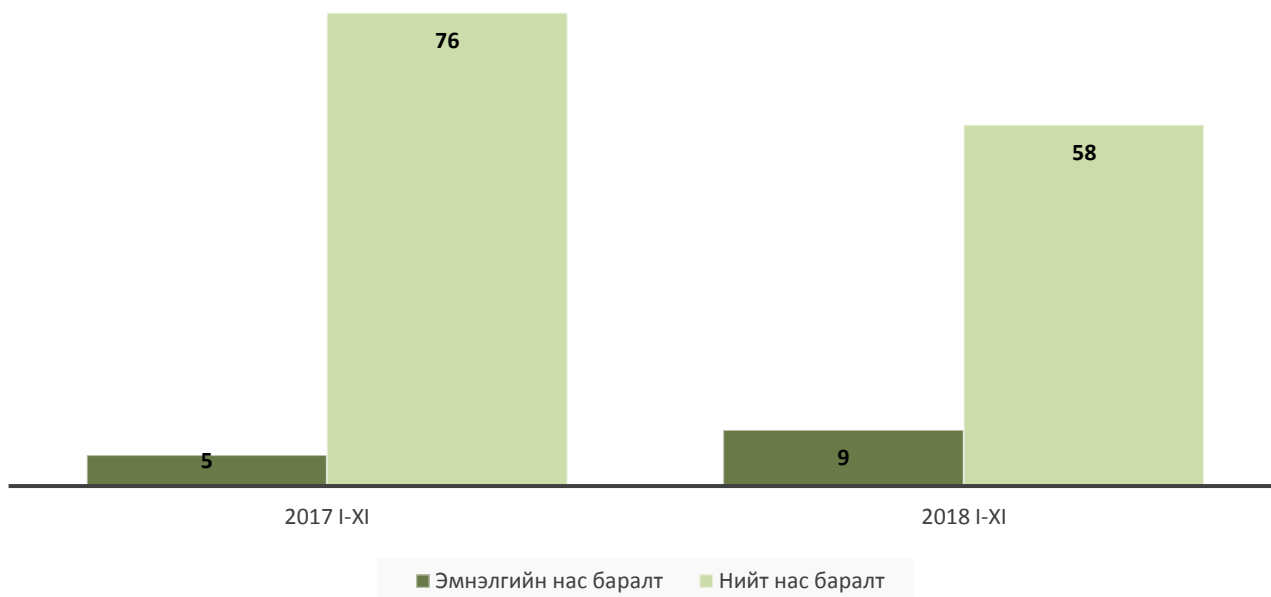
Зураг III.1. Амаржсан эх, амьд төрсөн хүүхэд, жил бүрийн эхний 11 сарын байдлаар





Халдварт өвчин эхний 11 сарын байдлаар 234 буюу 10000 хүн амд 134.5 хүн байгаа нь өмнөх оны мөн үеэс 48 тохиолдлоор өссөн байна.

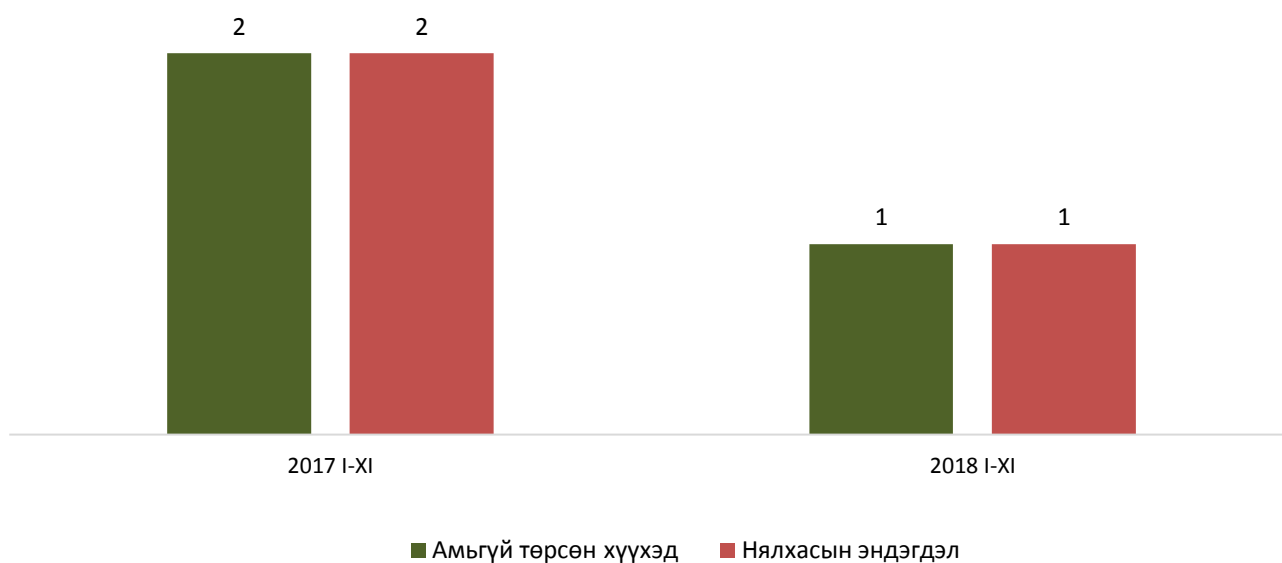
Зураг III.2.Нас баралт, жил бүрийн эхний 11 сарын байдлаар



Он гарсаар давхардсан тоогоор 102.5 мянган хүнд амбулаторийн үзлэг хийсэн нь өмнөх оны мөн үеэс 1.4 мянган хүнээр буюу 1.3 хувиар буурч, 4.7 мянган өвчтөн эмчлэгдсэн нь өмнөх оны мөн үеэс 0.3 мянган хүнээр буюу 9.3 хувиар нэмэгдсэн байна.

2018 оны эхний 11 сарын байдлаар түргэн тусламжийн дуудлага 5837 бүртгэгдсэн байна.

Зураг III.3.Амьгүй төрсөн хүүхэд болон нялхасын эндэгдэл, жил бүрийн эхний 11 сарын байдлаар

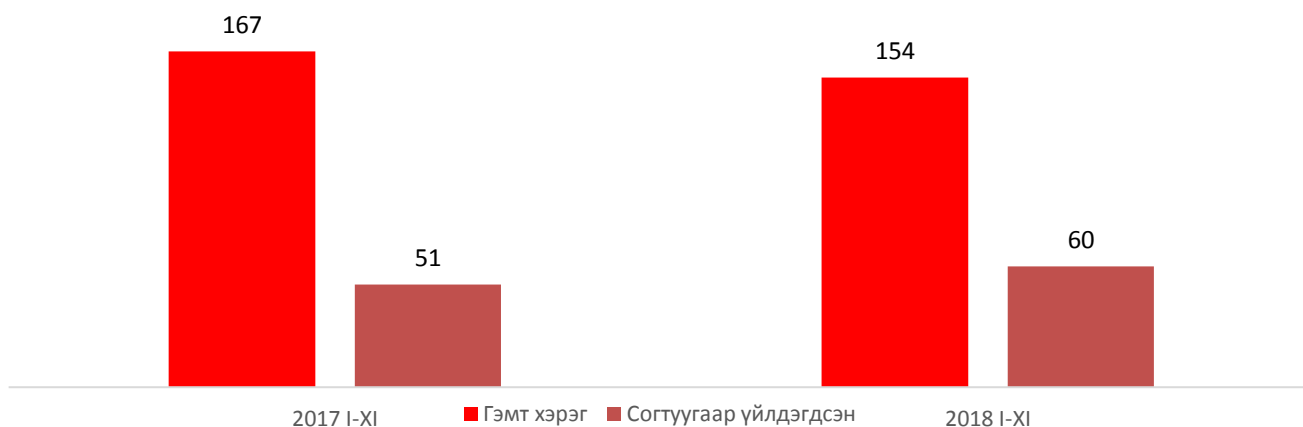




IV. Гэмт хэрэг

Аймгийн Цагдаагийн хэлтсийн мэдээгээр 2018 оны эхний 11 сарын байдлаар 154 гэмт хэрэг бүртгэгдсэн нь өмнөх оны мөн үеэс 13 буюу 7.8 хувиар буурсан үзүүлэлттэй байна.

Зураг IV.1.Бүртгэгдсэн гэмт хэргийн тоо, жил бүрийн эхний 11 сарын байдлаар

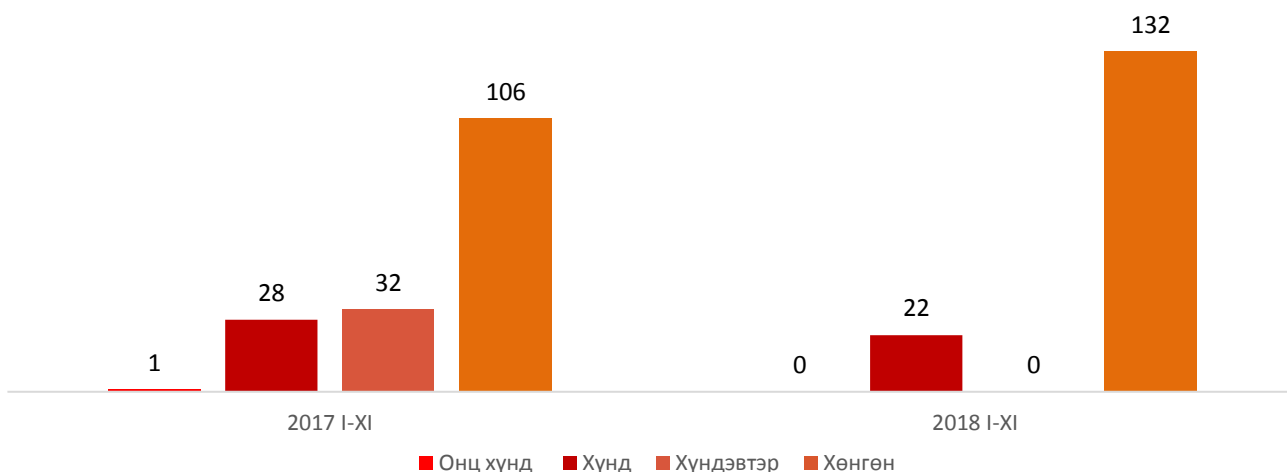


Өмнөх оны мөн үеэс нийт гэмт хэргийн тоо буурахад өмчлөх эрхийн эсрэг гэмт хэрэг болон хөдөлгөөний аюулгүй байдал, тээврийн хэрэгслийн ашиглалтын журмын эсрэг гэмт хэрэг тодорхой хэмжээгээр буурсан нь голлон нөлөөлсөн байна.

Илрээгүй гэмт хэрэг 58 байгаа нь өмнөх оны мөн үеэс 26.1 хувиар өссөн. Гэмт хэрэг илрүүлэлтийн хувь 61.3 болсон нь өмнөх оны мөн үеэс 7.3 пунктээр нэмэгдсэн үзүүлэлттэй байна.

Гэмт хэргийн улмаас 96 хүн гэмтсэн нь өмнөх оны мөн үеэс 14.3 хувиар буурсан байна.

Зураг IV.2.Гэмт хэргийн ангилал, жил бүрийн эхний 11 сарын байдлаар

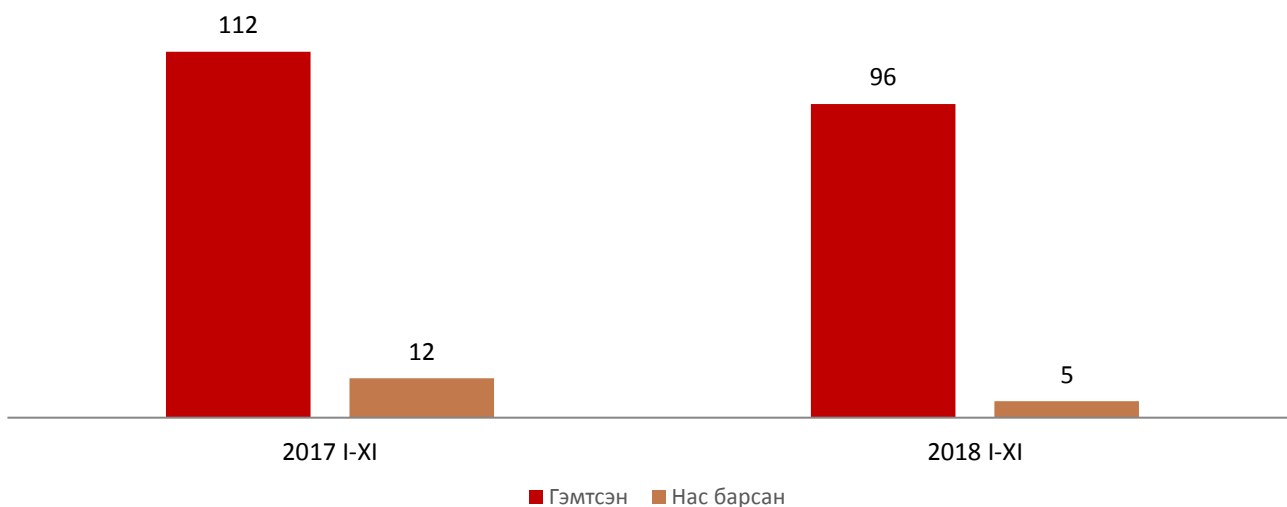


Гэмт хэргийн улмаас учирсан хохирол 2018 оны эхний 11 сарын байдлаар 640.0 сая төг, нөхөн төлүүлсэн хохирлын хэмжээ 243.0 сая төг болж, өмнөх оны мөн үеэс учирсан хохирлын хэмжээ 2.2 дахин, нөхөн төлүүлсэн хохирлын хэмжээ 19.7 хувиар тус тус өссөн үзүүлэлттэй байна.

2018 оны эхний 11 сарын байдлаар давхардсан тоогоор 636 хүн эрүүлжүүлэгдсэн нь өмнөх оны мөн үеэс 20 хүнээр буюу 3.0 хувиар буурсан байна.



Зураг IV.3. Гэмт хэргийн улмаас гэмтсэн, нас барсан хүний тоо жил бүрийн эхний 11 сарын байдлаар



V. Хэрэглээний үнийн индекс

Хэрэглээний үнийн индекс гэдэг нь хэрэглэгчдийн худалдаж авсан бараа, үйлчилгээний нэр төрлөөр өөрчлөлтгүй тогтвортой байхад үнэ дунджаар хэрхэн өөрчлөгдөж буйг хэмждэг үзүүлэлт юм.

Хэрэглээний бараа, үйлчилгээний үнэ аймгийн хэмжээнд 2018 оны 11 дүгээр сард өмнөх оны мөн үеэс 2.9 хувиар, 2018 оны жилийн эцсээс 2.6 хувиар, өмнөх сараас 0.6 хувиар өсч байна.

Хүснэгт V.1. Хэрэглээний үнийн индекс, 2018 оны 11 дүгээр сард, бүлгийн дүнгээр

Бараа үйлчилгээний бүлэг	2018. XI	2018. XI	2018. XI
	2017. XI	2017. XII	2018. X
Ерөнхий индекс	102.9	102.6	100.6
Хүнсний бараа, ундаа, ус	100.6	99.8	99.6
Согтууруулах ундаа, тамхи	107.2	107.0	103.3
Хувцас, бөс бараа, гутал	99.8	99.8	100.0
Орон сууц, ус, цахилгаан, түлш	100.5	100.5	100.1
Гэр ахуйн тавилга, гэр ахуйн бараа	101.0	101.0	100.1
Эм, тариа, эмнэлгийн үйлчилгээ	112.8	112.8	100.0
Тээвэр	113.0	112.2	104.0
Холбооны хэрэгсэл, шуудангийн үйлчилгээ	102.0	102.0	100.0
Амралт, чөлөөт цаг, соёлын бараа, үйлчилгээ	110.4	110.3	100.0
Боловсролын үйлчилгээ	100.0	100.0	100.0
Зочид буудал, нийтийн хоол, дотуур байр	120.8	120.7	101.9
Бусад бараа, үйлчилгээ	102.2	101.6	100.0

Эх үүсвэр: Үндэсний статистикийн хорооны сарын мэдээ

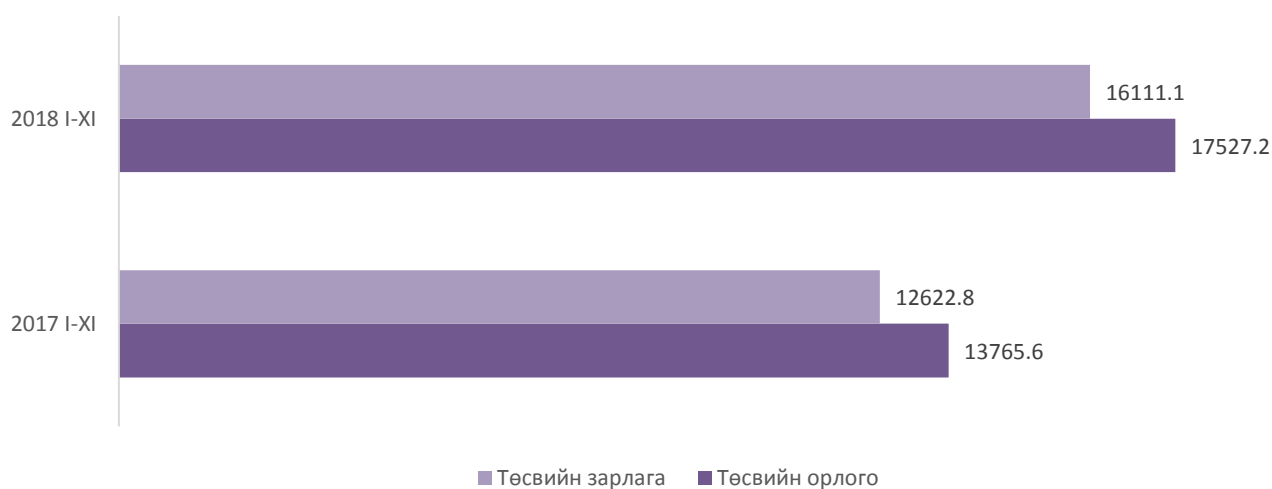
**VI. Төсөв санхүү**

2018 оны эхний 11 сарын байдлаар орон нутгийн төсвийн орлогын төлөвлөгөө 19231.9 сая төгрөг, гүйцэтгэлээр 17527.2 сая төгрөг болж 91.1 хувийн биелэлттэй байна.

Аймгийн төсвийн нийт зарлагын төлөвлөгөө 16242.9 сая төгрөг, гүйцэтгэлээр 16111.1 сая төгрөг болж 99.2 хувийн гүйцэтгэлтэй байна.

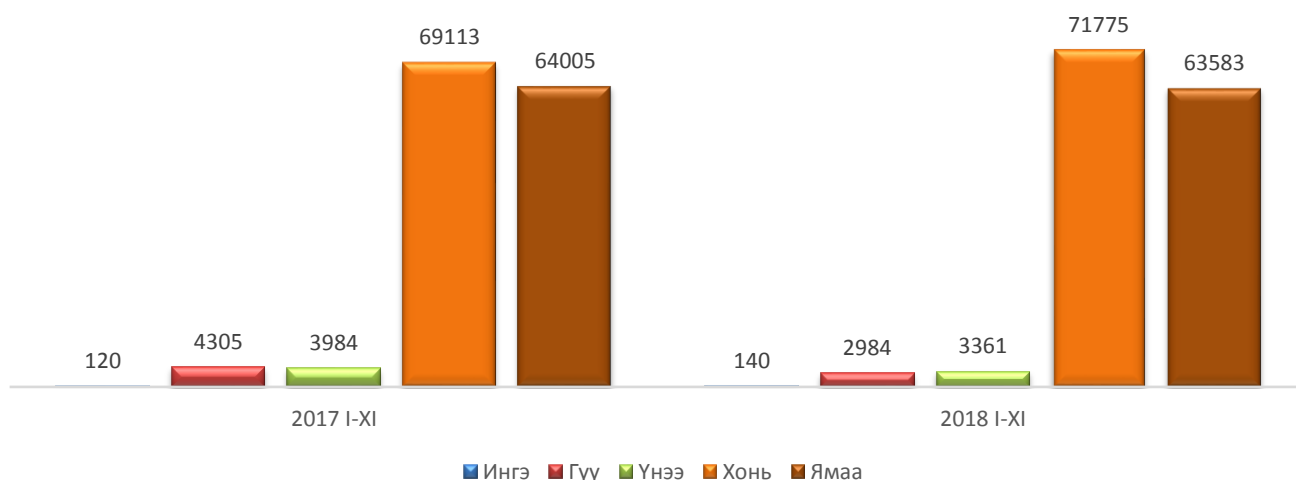
2018 оны эхний 11 сарын байдлаар авлагын үлдэгдэл 66.4 сая төгрөг, өглөгийн үлдэгдэл 102.8 сая төгрөг байна.

Зураг VI.1.Орон нутгийн төсвийн орлого, зарлага, жил бүрийн эхний 11 сарын байдлаар, сая төгрөгөөр

**VII. Мал аж ахуй, газар тариалан**

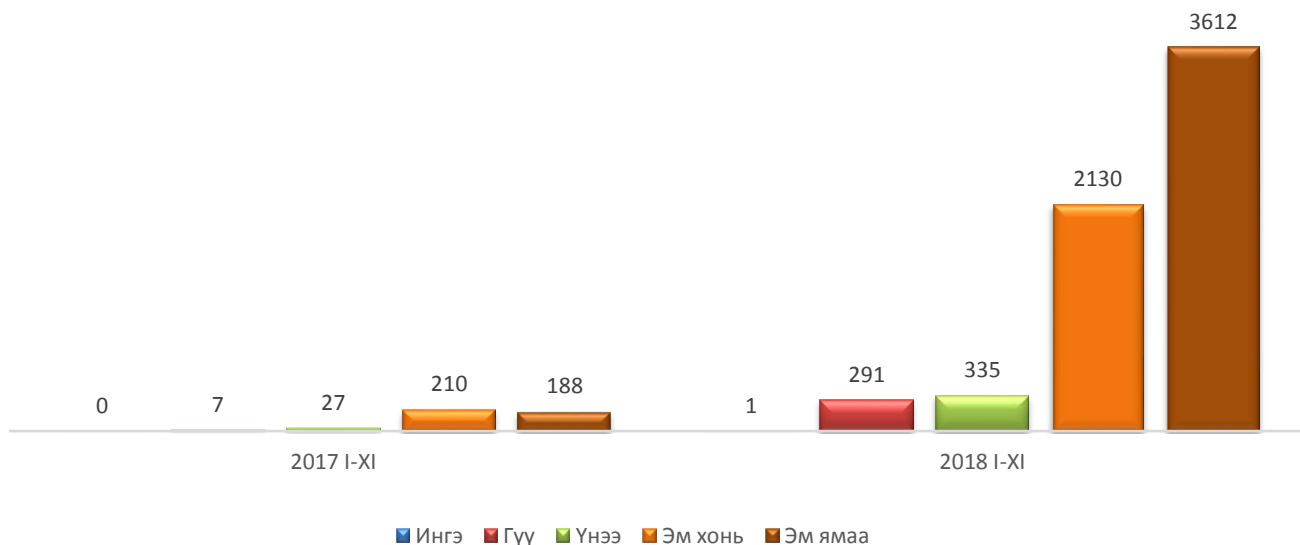
Аймгийн хэмжээнд 2017 оны эцэст тоологдсон төллөх насны нийт 201476 хээлтэгч малын 141843 буюу 70.4 хувь нь төллөсөн байна. Төл бойжилт 84.9 хувьтай байна. 2018 оны эхний 11 сарын байдлаар 30675 толгой том мал зүй бусаар хорогдсон нь өмнөх оны мөн үеэс 13.9 дахин их байна. Том малын зүй бус хорогдлын 20.8 хувь нь хээлтэгч мал байна.

Зураг VII.1.Төллөсөн хээлтэгч, жил бүрийн эхний 11 сарын байдлаар, толгойгоор



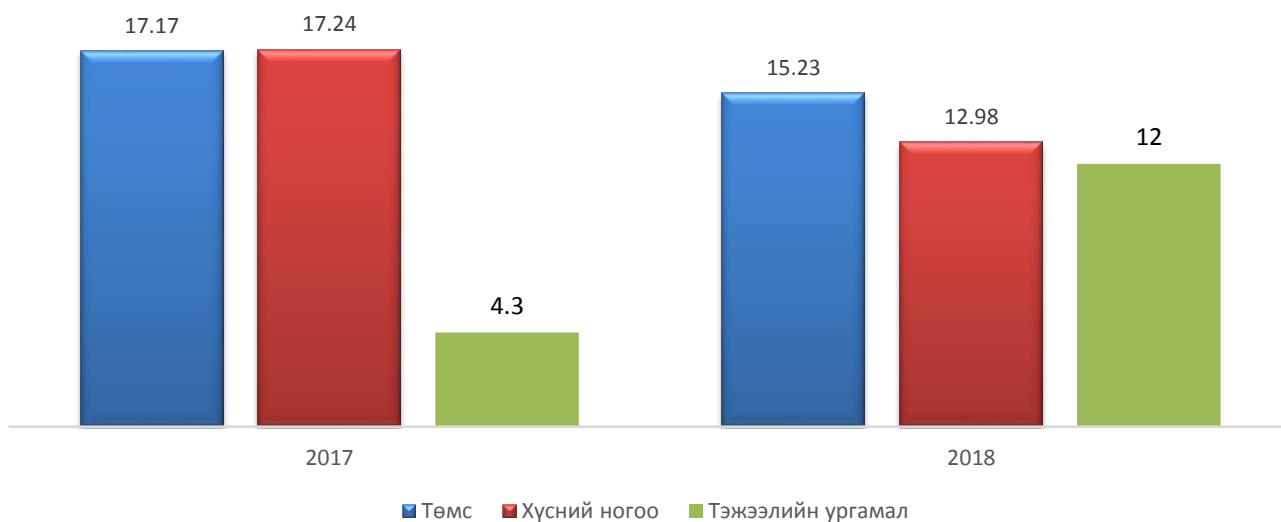


Зураг VII.2.Хорогдсон хээлтэгч, жил бүрийн эхний 11 сарын байдлаар, толгойгоор



2018 онд аймгийн хэмжээнд нийт 40.21 га талбайд төмс, хүнсний ногоо, тэжээлийн ургамал тариалсан байна. Тариалсан талбайн мэдээг өмнөх оны мөн үетэй харьцуулбал төмс 1.94 га талбайгаар буюу 11.3 хувиар, хүнсний ногоо 4.26 га талбайгаар буюу 24.7 хувиар буурч, тэжээлийн ургамал 7.7 га талбайгаар буюу 2.8 дахин нэмэгдсэн байна.

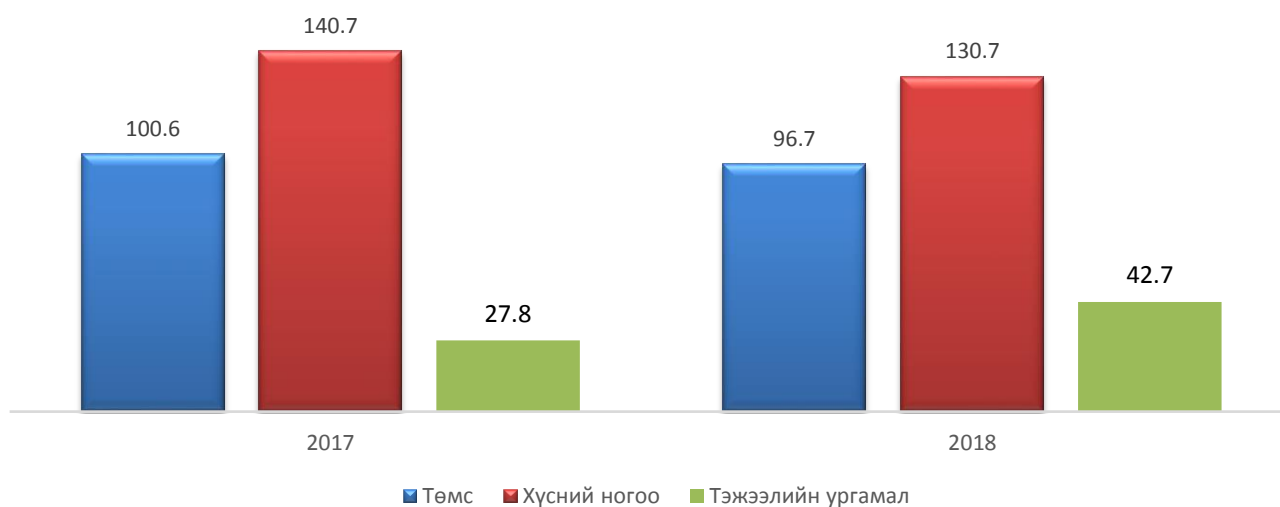
Зураг VII.3.Тариалсан талбай, 2017, 2018 оны байдлаар, га



Ургац хураалтын эцсийн мэдээгээр аймгийн хэмжээнд 15.2 га талбайгаас 96.7 тн төмс, 12.9 га талбайгаас 130.7 тн хүнсний ногоо, 7.0 га талбайгаас 42.7 тн тэжээлийн ургамал хураасан нь өмнөх оны мөн үеэс, тэжээлийн ургамал 53.6 хувиар их, төмс хураалт 3.9 хувиар, хүнсний ногоо 7.1 хувиар бага байна.



Зураг VII.4.Хураасан ургац, 2017, 2018 оны байдлаар, тн



VIII. Аж үйлдвэр

Аж үйлдвэрийн салбарын бүтээгдэхүүн үйлдвэрлэл 2018 оны эхний 11 сарын байдлаар 42.4 тэрбум төгрөг болж, өмнөх оны мөн үеэс 3.8 тэрбум төгрөг буюу 8.2 хувиар, оны үнээр 46.0 тэрбум төгрөгийн борлуулалт хийгдсэн нь өмнөх оны мөн үеэс 1.7 тэрбум төгрөг буюу 3.6 хувиар буурсан байна.

Шивээ-Овоо ХК нийт бүтээгдэхүүний 94.3 хувь буюу 40.0 тэрбум төгрөгийн бүтээгдэхүүн үйлдвэрлэж, нийт борлуулалтын 95.7 хувь буюу 44.0 тэрбум төгрөгийн бүтээгдэхүүн борлуулсан байна.

Зураг VIII.1.Аж үйлдвэрийн бүтээгдэхүүн үйлдвэрлэл, салбараар, жил бүрийн эхний 11 сарын байдлаар, сая төгрөгөөр





IX. Цаг агаарын мэдээ 11 дугаар сард:

Хур тундас: 18, 26-ны өдрүүдэд хур тунадас орж, нийт 0,0 мм тунадастай.

Салхи: Энэ сард ихэнхи хугацаанд салхи 4-9 м/сек, зарим үед 10-12 м/сек хүрч ширүүссэн.

Агаарын температур: Агаарын температур 1-р арав хоногийн эхээр 2-р арав хоногт шөнөдөө 4 градус хүйтнээс 1 градус дулаан, өдөртөө 14-19 градус дулаан, бусад хугацаанд шөнөдөө 4-9 градус хүйтэн, өдөртөө 9-12 градус дулаан байсан байна.

АРВАНХОЁРДУГААР САРЫН ЦАГ АГААРЫН УРЬДЧИЛСАН ТӨЛӨВ

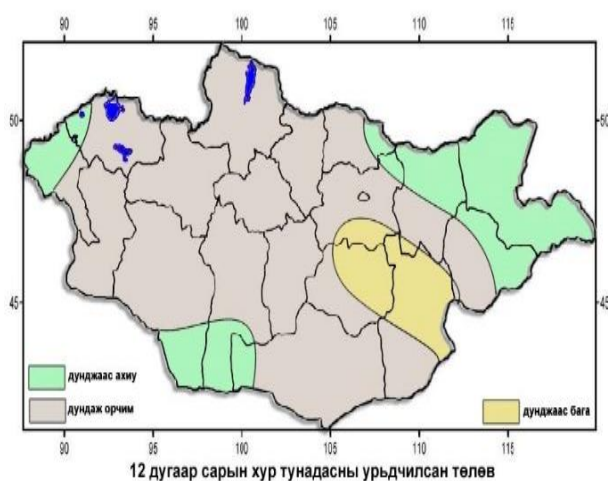
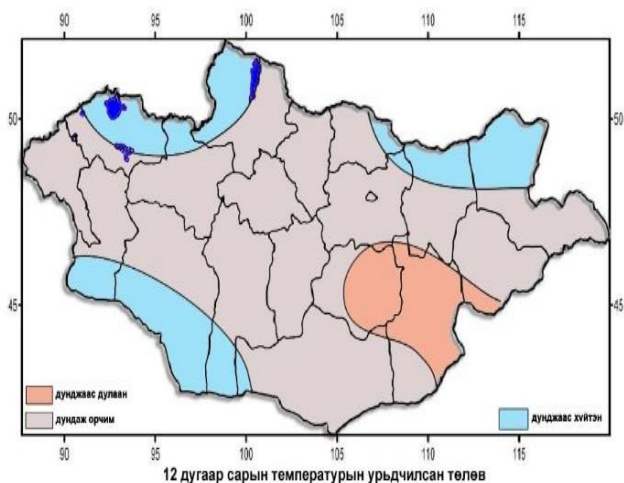
Энэ сарын агаарын температурын дундаж нь 16-21 градус хүйтэн буюу Говьсүмбэр аймгийн нутгаар уур амьсгалын дунджаас 0.5-1.0 градусаар дулаан байх төлөвтэй

Нэгдүгээр арав хоногийн дунд үе, хоёрдугаар арав хоногийн эхэн ба сүүлчээр хүйтний эрч бага зэрэг суларч шөнөдөө 13-18 градус, өдөртөө 3-8 градус хүйтэн байна. Нэгдүгээр арав хоногийн эхний хагаст ихэнх нутгаар хүйтний эрч чангарна. Гуравдугаар арав хоногийн дунд үеэр хүйтний эрч чангарч шөнөдөө 24-29 градус, өдөртөө 13-18 градус хүйтэн байна. Бусад хугацаанд шөнөдөө 17-22 градус, өдөртөө 8-13 градус хүйтэн байх төлөвтэй.

Энэ сард Говьсүмбэр аймгийн нутгаар уур амьсгалын дунджаас бага цас орох төлөвтэй.

Нэгдүгээр арав хоногийн эхэн, хоёрдугаар арав хоногийн дунд үеэр зарим газраар цас орж, шороон болон цасан шуурга шуурах төлөвтэй. Гуравдугаар арав хоногийн эхэн болон дунд үеэр нутгийн хойд хэсгээр бага зэргийн цас орох төлөвтэй.

Салхи нэгдүгээр арав хоногийн эхэн, хоёрдугаар арав хоногийн дунд үеэр зарим газраар 16-18 м/с хүрч ширүүсэх төлөвтэй.





ҮНДСЭН ҮЗҮҮЛЭЛТҮҮД, жил бүрийн эхний 11 сарын байдлаар

Үзүүлэлт	Хэмжих нэгж	2017 I-XI	2018 I-XI	$\frac{2018 I - XI}{2017 I - XI} \%$
Нийгмийн статистик				
Амьд төрсөн хүүхэд	хүүхэд	386	433	112.8
Ажил хайгч ажилгүй иргэд, сарын эцэст	хүн	247	172	69.6
Халдварт өвчнөөр өвчлөгсөд	хүн	183	234	125.8
Бүртгэгдсэн гэмт хэрэг	хүн	167	154	92.2
Эдийн засгийн статистик				
Орон нутгийн төсвийн орлого	сая.төг	13765.6	17527.2	127.3
Орон нутгийн төсвийн зарлага	сая.төг	12622.8	16111.1	127.6
Авлага	сая.төг	16.9	66.4	392.9
Өглөг	сая.төг	60.2	102.8	170.8
Аж үйлдвэрийн бүтээгдэхүүн үйлдвэрлэлт	сая.төг	46232.6	42394.6	91.7
Аж үйлдвэрийн бүтээгдэхүүн борлуулалт	сая.төг	47679.4	46041.3	96.6
Төллөсөн хээлтэгч	толгой	141527	141843	100.2
Гарсан төл	толгой	142340	142803	100.3
Хорогдсон төл	толгой	1425	21605	1516.1
Бойжсон төл	толгой	140915	121198	86.0
Том малын зүй бусын хорогдол	толгой	2208	30675	1389.3



I.1 АЖЛЫН БАЙРНЫ ҮЗҮҮЛЭЛТҮҮД, жил бүрийн 11 сарын байдлаар

Үзүүлэлтүүд	2017 XI	2018 XI	$\frac{2018 XI}{2017 XI} \%$
Ажил хайгч иргэд, сарын эцэст	382	251	65.7
Үүнээс: эмэгтэй	228	151	66.2
Ажил хайгч ажилгүй иргэд, сарын эцэст	247	172	69.6
Үүнээс: эмэгтэй	145	99	68.3
Ажлын байрны захиалга	23	66	287.0
Ажилд зуучлагдсан иргэд	2	53	2650.0
Үүнээс: эмэгтэй	0	29	*

Эх үүсвэр: Хөдөлмөр, халамжийн үйлчилгээний газрын мэдээ

I.2 ЕРДИЙН ХӨДӨЛГӨӨНИЙ ҮЗҮҮЛЭЛТҮҮД, жил бүрийн эхний 11 сарын байдлаар

Үзүүлэлтүүд	2017 I-XI	2018 I-XI	$\frac{2018 I - XI}{2017 I - XI} \%$
Амаржсан эх	353	421	119.3
Төрсөн хүүхэд	359	422	117.5
Үрчлэгдсэн хүүхэд	4	8	200.0
Бүртгүүлсэн гэр бүл	66	81	122.7
Цуцалсан гэр бүл	29	16	55.2
Нас баралт	92	77	83.7
Шилжин ирсэн	560	512	91.4
Шилжин явсан	437	465	106.4

Эх үүсвэр: Улсын бүртгэлийн хэлтсийн мэдээ

II.1 НИЙГМИЙН ДААТГАЛЫН САНГИЙН ОРЛОГО, ЗАРЛАГА, жил бүрийн эхний 11 сарын байдлаар

Сангийн төрөл	2017 I-XI	2018 I-XI	$\frac{2018 I - XI}{2017 I - XI} \%$
НД-ын сангийн орлого, сая.төг	10 415.2	9 434.3	90.6
НД-ын сангийн зарлага, сая.төг	9 918.2	9 670.9	97.5

Эх үүсвэр: Нийгмийн даатгалын хэлтсийн мэдээ



II.2 НИЙГМИЙН ХАЛАМЖИЙН ҮЙЛЧИЛГЭЭНД ХАМРАГДСАН ХҮН, ОЛГОСОН ТЭТГЭВЭР, ТЭТГЭМЖ, жил бүрийн эхний 11 сарын байдлаар, сая төгрөгөөр

Үзүүлэлт	2017 I-XI		2018 I-XI		$\frac{2018 \text{ I} - \text{XI}}{2017 \text{ I} - \text{XI}}\%$	
	Хүн	Мөнгөн дүн	Хүн	Мөнгөн дүн	Хүн	Мөнгөн дүн
Нийгмийн халамжийн сангийн дүн	4 622	1 246.7	6 743	1 815.6	145.9	145.6
Нийгмийн халамжийн тэтгэвэр, тэтгэмж	1 282	683.5	2 312	1095.7	180.3	160.2
Халамжийн тэтгэвэр	264	354.9	268	382.3	101.5	108.0
Нөхцөлт мөнгөн тэтгэмж	1 018	328.6	2 044	713.4	200.8	217.1
Нийгмийн халамжийн үйлчилгээ болон хөнгөлөлт тусламж	3 340	563.5	4 431	719.9	132.7	127.8
Ахмад настнуудад үзүүлсэн хөнгөлөлт, тусламж	1 082	178.4	1 874	226.7	173.2	127.1
Хөгжлийн бэрхшээлтэй иргэдэд үзүүлсэн хөнгөлөлт, тусламж	314	50.3	288	54.7	91.7	108.7
Нийгмийн халамжийн үйлчилгээ	419	39.0	697	89.1	166.3	228.5
Нийгмийн халамжийн хөнгөлөлт, нөхцөлт тусламж мөнгөн тусламж	283	117.6	294	169.3	103.9	144.0
Алдар цолтой ахмадуудад үзүүлсэн хөнгөлөлт, тусламж	5	10.9	6	11.1	120.0	101.8
Алдарт эхийн одонтой эхчүүдэд үзүүлэх мөнгөн тусламж	1 237	167.0	1 272	169.0	103.7	101.2

Эх үүсвэр: Хөдөлмөр, халамжийн үйлчилгээний газрын мэдээ



III.1 ЭРҮҮЛ МЭНДИЙН ҮЗҮҮЛЭЛТҮҮД, жил бүрийн эхний 11 сарын байдлаар

Үзүүлэлт	2017 I-XI	2018 I-XI	$\frac{2018 I - XI}{2017 I - XI} \%$
Төрсөн эх	384	434	113.0
Амьд төрсөн хүүхэд	386	433	112.2
Эрэгтэй	206	213	103.4
Эмэгтэй	180	220	122.2
Амьгүй төрсөн хүүхэд	2	1	50.0
Нийт нас баралт	76	58	76.3
Эмнэлгийн нас баралт	5	9	180.0
Хоног болоогүй нас баралт	5	3	60.0
0-1 хүртэлх насны хүүхдийн эндэгдэл	2	1	50.0
1-5 хүртэлх насны хүүхдийн эндэгдэл	3	2	66.7
Эмчлэгдсэн өвчтөн	4 338	4 682	107.9
Амбулаторийн үзлэг	103 828	102 468	98.7
Халдварт өвчин	186	234	125.8

Эх үүсвэр: Эрүүл мэндийн газрын мэдээ

IV.1 ЭРҮҮГИЙН БОЛОН ХЭВ ЖУРМЫН НӨХЦӨЛ БАЙДЛЫН МЭДЭЭ , жил бүрийн эхний 11 сарын байдлаар, төрлөөр

Үзүүлэлт	2017 I-XI	2018 I-XI	$\frac{2018 I - XI}{2017 I - XI} \%$
Бүртгэгдсэн гэмт хэрэг	167	154	92.2
Хүний амь бие эрүүл мэндийн эсрэг	84	82	97.6
Өмчлөх эрхийн эсрэг	56	48	85.7
Нийгмийн аюулгүй байдлын эсрэг	3	4	133.3
Тээврийн хэрэгслийн хөдөлгөөний аюулгүй байдлын эсрэг гэмт хэрэг	17	11	64.7
Олон нийтийн аюулгүй байдал ашиг сонирхлын эсрэг гэмт хэрэг	4	2	50.0
Авилгын эсрэг гэмт хэрэг	0	5	*
Бусад гэмт хэрэг	3	2	66.7



Гэмт хэрэгт <u>холбогдог</u> сод	170	106	62.4
15 хүртэлх насны	6	1	16.7
16-34 насны	100	62	62.0
35 ба түүнээс дээш насны	64	43	67.2
Боловсрол – Дээд	32	21	65.6
Боловсрол - Тусгай дунд	6	8	133.3
Боловсрол – Бүрэн дунд	50	35	70.0
Боловсрол – Бүрэн бус дунд	45	26	57.8
Боловсрол – Бага	15	9	60.0
Боловсролгүй	22	7	31.8
Гэр бүлийн хүчирхийллийн улмаас үйлдсэн	13	24	184.6
Ажилгүй иргэд үйлдсэн	80	59	73.8
Эмэгтэй хүн оролцсон	26	15	57.7
Хүүхэд оролцсон	15	4	26.7
Бүлгээр үйлдсэн	12	8	66.7
Согтуугаар үйлдсэн	51	60	117.6
Гэмт хэргийн гаралт, нөхцөл байдал	167	154	92.2
Гудамж талбайд	45	42	93.3
<u>Гэмт хэргийн</u> улмаас нас барсан	12	5	41.7
<u>Гэмт хэргийн</u> улмаас гэмтсэн	112	96	80.0
Учирсан хохирол / сая.төг /	290.0	640.0	220.7
Нөхөн төлүүлсэн хохирол / сая.төг /	203.0	243.0	119.7

Эх үүсвэр: Цагдаагийн хэлтсийн мэдээ

VI.1 ТӨСВИЙН ОРЛОГО, үзүүлэлтүүдээр, жил бүрийн эхний 11 сарын байдлаар, сая төгрөгөөр

Үзүүлэлт	2017 I-XI	2018 I-XI	$\frac{2018 \text{ I} - \text{XI}}{2017 \text{ I} - \text{XI}} \%$
Нийт орлого	13 765.6	17 527.2	127.3
Урсгал орлого	5 260.5	4 809.0	91.4
Татварын орлого	3 968.8	4 251.2	107.1
Татварын бус орлого	1 291.7	557.9	43.2
Тусламжийн орлого	8 505.1	12 718.1	149.5

Эх үүсвэр: Санхүү, төрийн сангийн хэлтсийн мэдээ



VI.2 ТӨСВИЙН ЗАРЛАГА, үзүүлэлтүүдээр, жил бүрийн эхний 11 сарын байдлаар, сая төгрөгөөр

Үзүүлэлт	2017 I-XI	2018 I-XI	$\frac{2018 I - XI}{2017 I - XI} \%$
Нийт зарлага	13 007.3	16 111.1	123.9
Урсгал зардал	10 844.2	14 112.9	130.1
Хөрөнгийн зардал	2 163.1	1 998.3	92.4

Эх үүсвэр: Санхүү, төрийн сангийн хэлтсийн мэдээ

VI.3 ТӨСВИЙН ӨГЛӨГ, АВЛАГЫН ҮЛДЭГДЭЛ, үзүүлэлтүүдээр, жил бүрийн эхний 11 сарын байдлаар, сая төгрөгөөр

Үзүүлэлт	2017 I-XI	2018 I-XI	$\frac{2018 I - XI}{2017 I - XI} \%$
Авлага	16.9	66.4	329.9
Өглөг	60.2	102.8	170.8
Төсөвт байгууллагын тоо	49	49	100.0
Төсөвт байгууллагын ажиллагсад	783	783	100.0

Эх үүсвэр: Санхүү, төрийн сангийн хэлтсийн мэдээ

VII.1 МАЛ ТӨЛЛӨЛТ, эх малын төрлөөр, жил бүрийн эхний 11 сарын байдлаар

Төрөл	2017 I-XI	2018 I-XI	$\frac{2018 I - XI}{2017 I - XI} \%$
Бүгд	141 527	141 843	100.2
Ингэ	120	140	116.7
Гүү	4 305	2 984	69.3
Үнээ	3 984	3 361	84.4
Эм хонь	69 113	71 775	103.9
Эм ямаа	64 005	63 583	99.3

VII.2 ТӨЛЛӨСӨН ХЭЭЛТЭГЧ сумдаар, жил бүрийн эхний 11 сарын байдлаар

Сумд	2017 I-XI	2018 I-XI	$\frac{2018 I - XI}{2017 I - XI} \%$
Дүн	141 527	141 843	100.2
<u>Баянтал</u>	21 720	26 374	121.4
Сүмбэр	102 643	98 673	96.1
<u>Шивээговь</u>	17 164	16 796	97.9



VII.3 БОЙЖСОН ТӨЛ, төлийн төрлөөр, жил бүрийн эхний 11 сарын байдлаар

Төрөл	2017 I-XI	2018 I-XI	$\frac{2018 I - XI}{2017 I - XI} \%$
Бүгд	140 915	121 198	86.0
Ботго	116	134	115.5
Унага	4 286	2 776	64.8
Тугал	3 952	3 143	79.5
Хурга	68 817	63 687	92.5
Ишиг	63 744	51 458	80.7

VII.4 БОЙЖСОН ТӨЛ, сумдаар, жил бүрийн эхний 11 сарын байдлаар

Сумд	2017 I-XI	2018 I-XI	$\frac{2018 I - XI}{2017 I - XI} \%$
Дүн	140 915	121 198	86.0
<u>Баянтал</u>	21 801	25 117	115.2
Сүмбэр	101 896	78 910	77.4
<u>Шивээговь</u>	17 218	17 171	99.7

VII.5 ЗҮЙ БУСААР ХОРОГДСОН ТОМ МАЛ, малын төрлөөр, жил бүрийн эхний 11 сарын байдлаар

Төрөл	2017 I-XI	2018 I-XI	$\frac{2018 I - XI}{2017 I - XI} \%$
Бүгд	2 208	30 675	1 389.3
Тэмээ	3	7	233.3
Адуу	30	1 151	503.3
Үхэр	105	1 615	1 538.1
Хонь	818	11 289	1 380.1
Ямаа	1 252	16 613	1 326.9

VII.6 ЗҮЙ БУСААР ХОРОГДСОН ТОМ МАЛ, сумдаар, жил бүрийн эхний 11 сарын байдлаар

Сумд	2017 I-XI	2018 I-XI	$\frac{2018 I - XI}{2017 I - XI} \%$
Дүн	2 208	30 675	1 389.3
<u>Баянтал</u>	287	2 250	784.0
Сүмбэр	1 838	27 948	1 520.6
<u>Шивээговь</u>	83	477	574.7



VII.7 ХОРОГДСОН ХЭЭЛТЭГЧ МАЛ, малын төрлөөр, жил бүрийн эхний 11 сарын байдлаар

Төрөл	2017 I-XI	2018 I-XI	$\frac{2018 I - XI}{2017 I - XI} \%$
Бүгд	432	6 369	1 474.3
Тэмээ	0	1	*
Адуу	7	291	4 157.1
Үхэр	27	335	1 240.7
Хонь	210	2 130	1 014.3
Ямаа	188	3 612	1 921.3

VII.8 ХОРОГДСОН ХЭЭЛТЭГЧ МАЛ, сумдаар, жил бүрийн эхний 11 сарын байдлаар

Сумд	2017 I-XI	2018 I-XI	$\frac{2018 I - XI}{2017 I - XI} \%$
Дүн	432	6 369	1 474.3
<u>Баянтал</u>	34	366	1 076.5
<u>Сүмбэр</u>	377	5 878	1 559.2
<u>Шивээговь</u>	21	125	595.2

VIII.1 Аж үйлдвэрийн бүтээгдэхүүн үйлдвэрлэлт жил бүрийн эхний 11 сарын байдлаар, сая төгрөгөөр

Үзүүлэлт	2017 I-XI	2018 I-XI	$\frac{2018 I - XI}{2017 I - XI} \%$
Нийт	46 232.6	42 394.6	91.7
Нүүрс олборлолт	41 355.1	40 004.0	96.7
Боловсруулах үйлдвэр	2 828.7	105.5	3.7
Цахилгаан,дулааны эрчим хүч	2 048.8	2 285.1	111.5

VIII.2 Аж үйлдвэрийн бүтээгдэхүүний борлуулалт, жил бүрийн эхний 11 сарын байдлаар, сая төгрөгөөр

Үзүүлэлт	2017 I-XI	2018 I-XI	$\frac{2018 I - XI}{2017 I - XI} \%$
Нийт	47 679.4	46 041.3	96.6
Нүүрс борлуулалт	43 199.8	44 019.1	101.9
Боловсруулах үйлдвэр	2 646.8	91.8	3.5
Цахилгаан, дулаан эрчим хүч	1 832.8	1 930.4	105.3



VIII.3 Уул уурхайн салбарын бүтээгдэхүүний үзүүлэлтүүд, Шивээ-Овоо ХК жил бүрийн эхний 11 сарын байдлаар

Үзүүлэлт	2017 I-XI	2018 I-XI	$\frac{2018 I - XI}{2017 I - XI} \%$
Нүүрс борлуулалт /үнийн дүнгээр, сая.төг/	43 199.8	44 019.1	101.9
Нүүрс олборлолт /үнийн дүнгээр, сая.төг/	41 355.1	40 004.0	96.7
Нүүрс гаргалт /биет хэмжээ, мян.тн/	1 575.8	1357.3	86.1
Ажиллагсад	556	536	96.4

Е-майл хаяг:

govisumber@nso.mn

Вэб хаяг:

govisumber.nso.mn

Мэдээллийн сангийн хаяг:

www.1212.mn

Утас:

70543222, 70543017