



ГОВЬСҮМБЭР АЙМГИЙН  
СТАТИСТИКИЙН ХЭЛТЭС

# ГОВЬСҮМБЭР АЙМГИЙН НИЙГЭМ, ЭДИЙН ЗАСГИЙН БАЙДАЛ

*MONTHLY BULLETIN OF STATISTICS*

2017/12



[www.nso.mn](http://www.nso.mn) [govisumber.nso.mn](http://govisumber.nso.mn) [www.1212.mn](http://www.1212.mn)



**ГАРЧИГ**

- I. Нийгмийн байдал.....
- II. Нийгмийн даатгал, халамж.....
- III. Эрүүл мэнд .....
- IV. Гэмт хэрэг .....
- V. Үнэ.....
- VI. Төсөв.....
- VII. Хөдөө аж ахуй .....
- VIII. Аж үйлдвэр .....
- IX. Цаг уур.....
- Хавсралт.....



## Говьсүмбэр аймгийн нийгэм, эдийн засгийн байдал



### I. Нийгмийн байдал

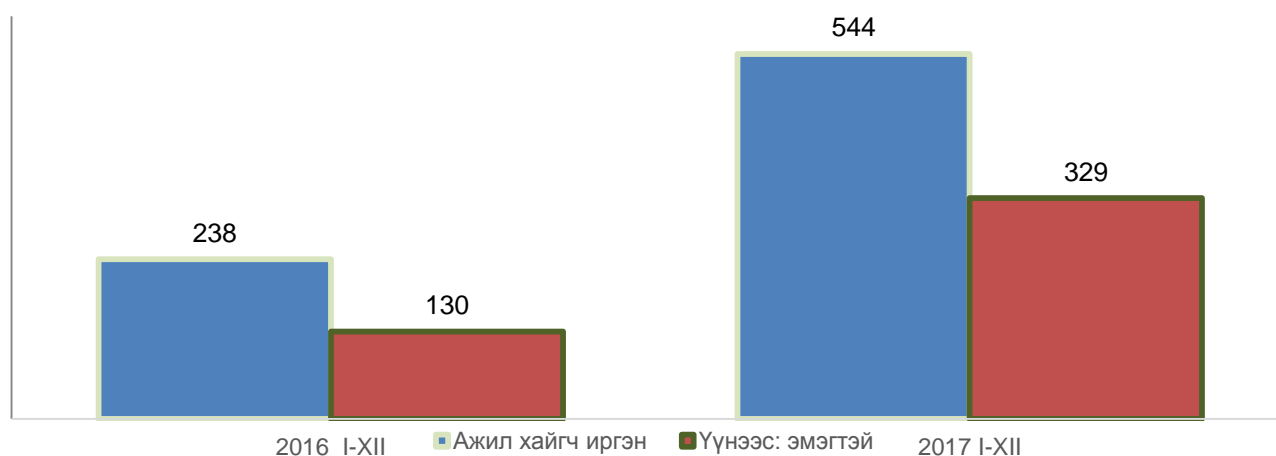
#### I.1 Ажил хайгч иргэд

Тайлант сарын эцэст Хөдөлмөр, халамж, үйлчилгээний газарт бүртгүүлсэн ажил хайгч иргэд 544, үүнээс ажил хайгч ажилгүй иргэдийн тоо 284 байгаагийн 167 нь эмэгтэйчүүд байна. Ажил хайгч ажилгүй иргэд өмнөх оны мөн үеэс 45 буюу 18.8 хувиар, өмнөх сараас 37 буюу 15.0 хувиар тус тус өссөн үзүүлэлттэй байна.

Арванхоёрдугаар сард Хөдөлмөр, халамж, үйлчилгээний газарт 26 ажлын байрны захиалга иржээ.

Тайлант сард 16 иргэн ажилд зуучлагдсан бөгөөд өмнөх оны мөн үеэс 64.4 хувиар бага байна.

Зураг I.1. Хөдөлмөр халамж, үйлчилгээний газарт бүртгүүлсэн ажил хайгч иргэн, жил бүрийн тайлант сарын эцэст



Ажил хайгч ажилгүй иргэдийг насны бүлгээр нь авч үзвэл 15-24 насны 58, 25-34 насны 104, 35-44 насны 65, 45-54 насны 48, 55 түүнээс дээш насны 9 иргэн байна.

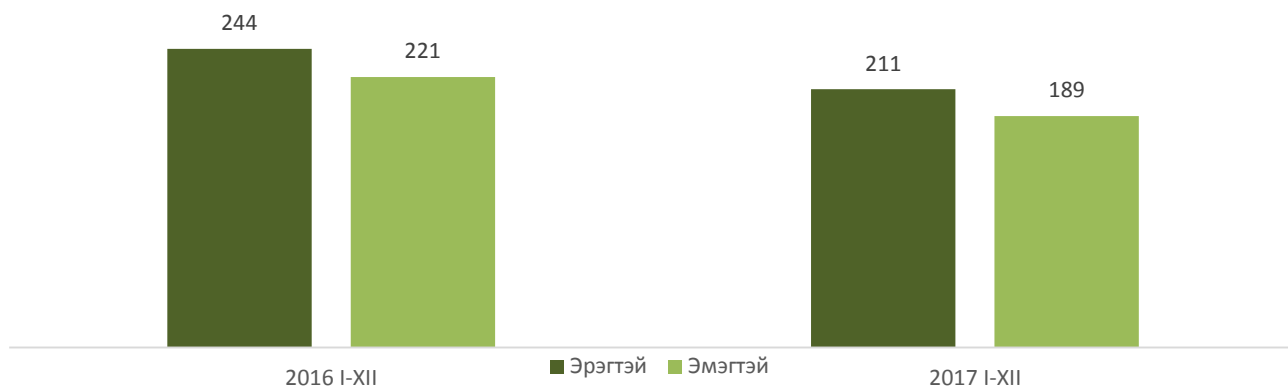
#### I.2 Ердийн хөдөлгөөн

Улсын бүртгэлийн хэлтсийн мэдээгээр 2017 оны эхний 12 сарын байдлаар 394 эх амаржиж, 400 хүүхэд мэндэлсэн нь өмнөх оны мөн үеэс амаржсан эхийн тоо 65 буюу 14.2 хувиар, төрсөн хүүхдийн тоо 65 буюу 14.0 хувиар тус тус буурсан байна.

Нас баралт 100, бүртгүүлсэн гэр бүл 72, цуцалсан гэр бүл 34 байгаа нь өмнөх оны мөн үеэс цуцалсан гэр бүл 14 буюу 70.0 хувиар өсч, нас баралт 15 буюу 13.0 хувиар, бүртгүүлсэн гэр бүл 9 буюу 11.1 хувиар буурсан үзүүлэлттэй байна. Тайлант хугацаанд 4 хүүхэд үрчлэгдсэн. Шилжилт хөдөлгөөний мэдээгээр 641 хүн шилжин ирж, 488 хүн шилжин явсан байна. Өмнөх оны мөн үетэй харьцуулбал шилжин ирэлт 14.0 хувиар, шилжин явалт 29.0 хувиар тус тус буурчээ.



Зураг I.2. Төрсөн хүүхдийн тоо, жил бүрийн эхний 12 сарын байдлаар



## II. Нийгмийн даатгал, халамж

### II.1 Нийгмийн даатгал

2017 оны эхний 12 сарын байдлаар Эрүүл мэнд, нийгмийн даатгалын сангийн орлого 12133.7 сая төгрөг, зарлага 11257.8 сая төгрөг болсон байна.

Эрүүл мэнд, нийгмийн даатгалын сангийн орлогын төлөвлөгөөний биелэлт 134.0 хувьтай, зарлагын гүйцэтгэл 103.2 хувьтай байна.

### II.2 Нийгмийн халамж

Нийгмийн халамжийн сангаас 2017 оны эхний 12 сарын байдлаар 5634 хүнд 1378.2 сая төгрөгийн нийгмийн халамжийн үйлчилгээ үзүүлсэн нь өмнөх оны мөн үеэс нийгмийн халамж хүртэгсэд 910 хүн буюу 19.3 хувиар, олгосон тэтгэвэр, тэтгэмж, хөнгөлөлт, тусламж 118.5 сая төгрөг буюу 9.4 хувиар өссөн үзүүлэлттэй байна.

✓ Нийгмийн халамжийн тэтгэвэр, тэтгэмжид 2017 оны эхний 12 сарын байдлаар 1317 хүн хамруулж 754.0 сая төгрөг олгосон нь өмнөх оны мөн үеэс 209 хүн буюу 13.7 хувиар, олгосон тэтгэвэр, тэтгэмжийн хэмжээ 60.5 сая төгрөг буюу 7.4 хувиар буурсан үзүүлэлттэй байна.

✓ Нийгмийн халамжийн үйлчилгээ хөнгөлөлт, тусламжид 2017 оны эхний 12 сарын байдлаар 4317 хүн хамруулж 614.2 сая төгрөг олгосон нь өмнөх оны мөн үеэс 1119 хүн буюу 35.0 хувиар, олгосон халамж үйлчилгээ, хөнгөлөлт, тусламж 179.0 сая төгрөг буюу 40.2 хувиар нэмэгдсэн үзүүлэлттэй байна.

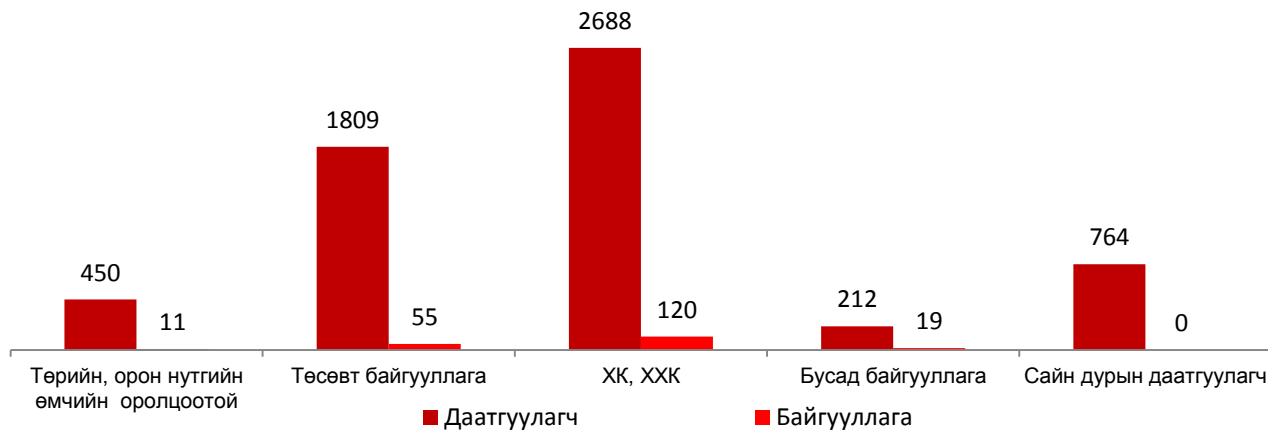
### II.3 Дундаж цалин

Аймгийн Эрүүл мэнд, нийгмийн даатгалын хэлтсийн 2017 оны 12 дугаар сарын мэдээгээр 205 байгууллагын 5923 даатгуулагч иргэн, үүнээс 764 нь сайн дурын даатгуулагч байна. Ажиллагсдын дундаж цалинг аж ахуйн нэгж байгууллагын хариуцлагын хэлбэрээр авч үзвэл төрийн болон орон нутгийн өмчийн оролцоотой 11 аж ахуйн нэгж, байгууллагын 450 даатгуулагчийн дундаж цалин 555.2 мянган төгрөг, төсөвт 55 байгууллагын 1809 даатгуулагчийн дундаж цалин 610.1 мянган төгрөг, 2 Хувьцаат Компаний 697 даатгуулагчийн дундаж цалин



1251.4 мянган төгрөг, 118 ХХКомпаний 1991 даатгуулагчийн дундаж цалин 659.4 мянган төгрөг, бусад 19 аж ахуйн нэгж байгууллагын 212 даатгуулагчийн дундаж цалин 255.3 мянган төгрөг боллоо.

Зураг II.1. Нийгмийн даатгалын даатгуулагчийн тоо, 2017 оны эхний 12 сарын байдлаар



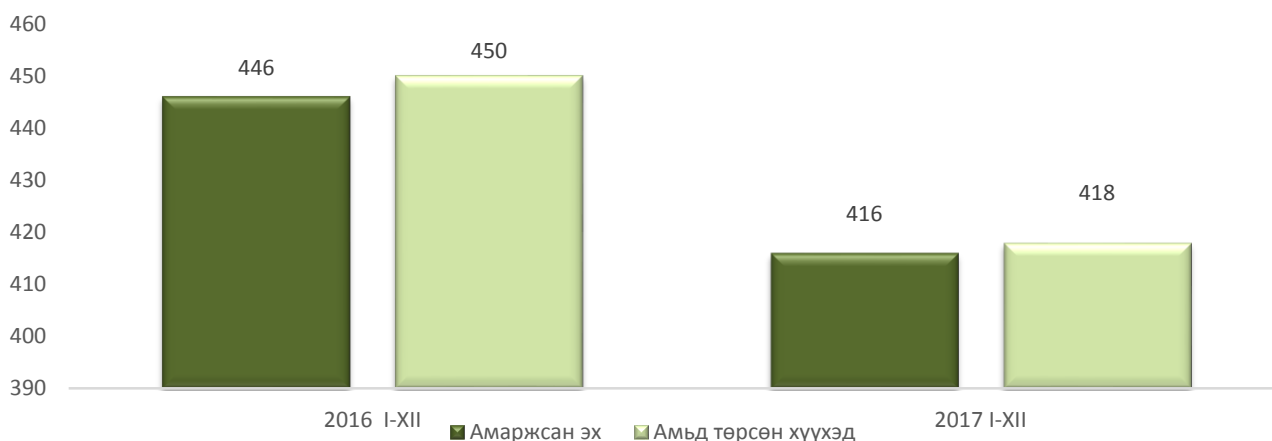
### III. Эрүүл мэнд



Эрүүл мэндийн газраас эрхлэн гаргадаг мэдээгээр 2017 оны эхний 12 сарын байдлаар 416 эх амаржиж, 2016 оны мөн үетэй харьцуулахад 30 буюу 6.7 хувиар буурсан байна. Амьд төрсөн хүүхэд 418 үүнээс 220 нь хүү, 198 нь охин байна. Өмнөх оны мөн үеэс амьд төрсөн хүүхэд 32 буюу 7.1 хувиар буурсан байна.

0-1 хүртэлх насны хүүхдийн эндэгдэл 3, 1-5 хүртэл насны хүүхдийн эндэгдэл 3 бүртгэгдсэн байна. Эхийн эндэгдэл бүртгэгдээгүй.

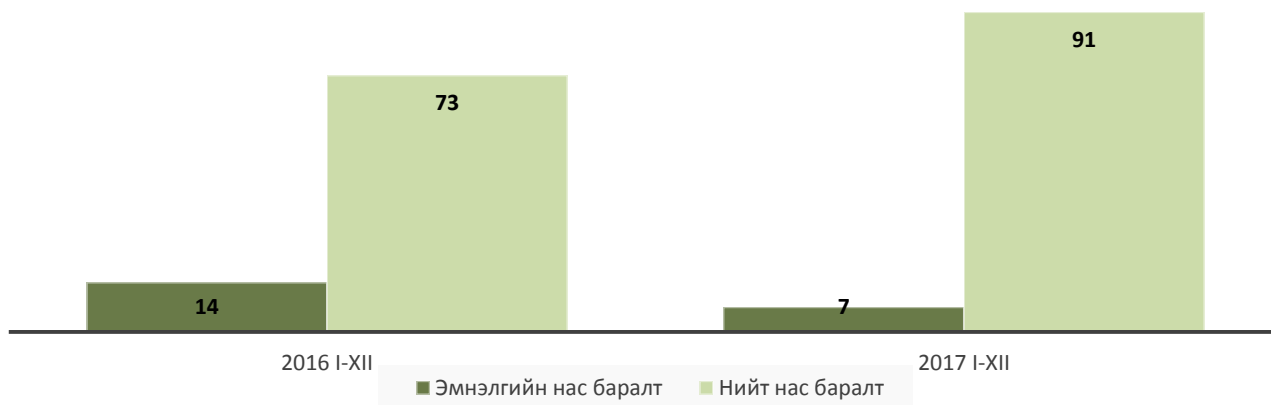
Зураг III.1. Амаржсан эх, амьд төрсөн хүүхэд, жил бүрийн эхний 12 сарын байдлаар



Халдварт өвчин эхний 12 сарын байдлаар 234 буюу 10000 хүн амд 141.0 хүн байгаа нь өмнөх оны мөн үеэс 58 тохиолдлоор буурчээ.



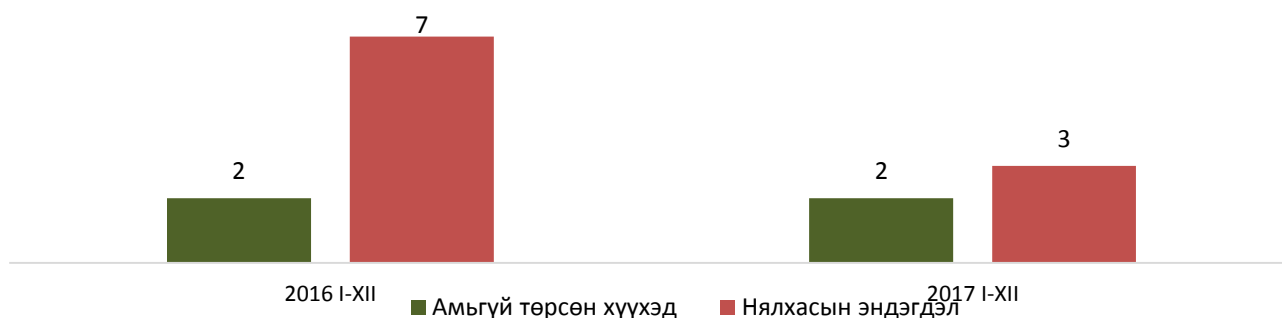
Зураг III.2. Нас баралт, жил бүрийн эхний 12 сарын байдлаар



Он гарсаар давхардсан тоогоор 115.9 мянган хүнд амбулаторийн үзлэг хийсэн нь өмнөх оны мөн үеэс 6.2 мянган хүнээр буюу 5.1 хувиар, 4.9 мянган өвчтөн эмчлэгдсэн нь өмнөх оны мөн үеэс 0.2 мянган хүнээр буюу 2.0 хувиар буурсан байна.

2017 оны эхний 12 сарын байдлаар түргэн тусламжийн дуудлага 6563, халдварт өвчин 234 бүртгэгдсэн байна.

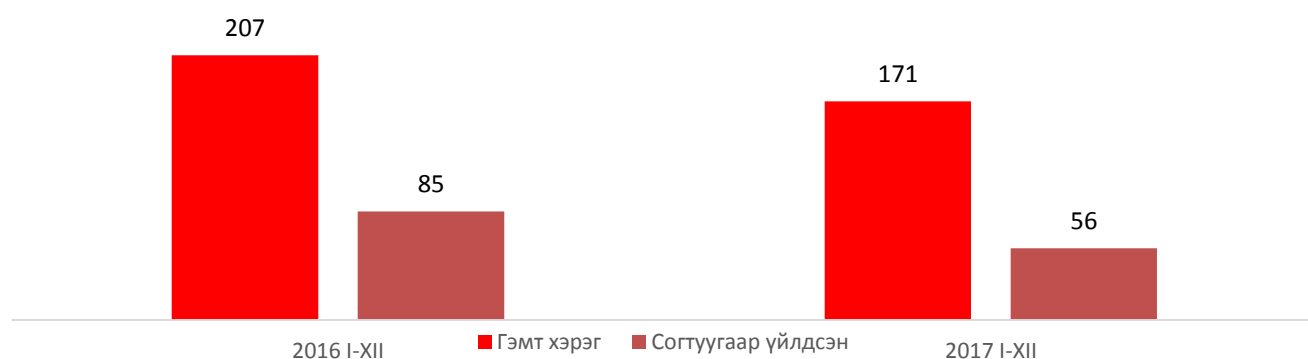
Зураг III.3. Амьгүй төрсөн хүүхэд болон нялхасын эндэгдэл, жил бүрийн эхний 12 сарын байдлаар



IV. Гэмт хэрэг

Аймгийн Цагдаагийн хэлтсийн мэдээгээр 2017 оны эхний 12 сарын байдлаар 171 гэмт хэрэг бүртгэгдсэн нь өмнөх оны мөн үеэс 36 буюу 17.4 хувиар буурсан үзүүлэлттэй байна.

Зураг IV.1. Бүртгэгдсэн гэмт хэргийн тоо, жил бүрийн эхний 12 сарын байдлаар



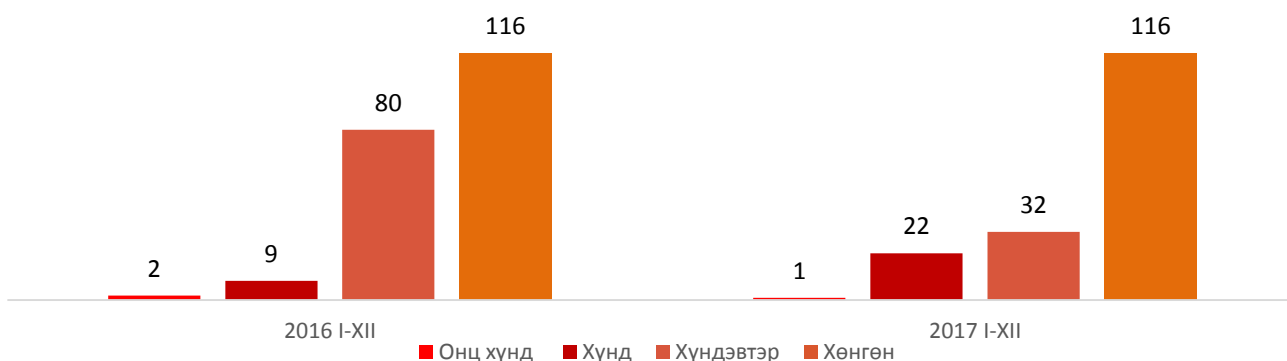


Өмнөх оны мөн үеэс нийт гэмт хэргийн тоо буурахад өмчлөх эрхийн эсрэг гэмт хэрэг болон нийгмийн аюулгүй байдлын эсрэг гэмт хэрэг тодорхой хэмжээгээр буурсан нь голлон нөлөөлсөн байна.

Илрээгүй гэмт хэрэг 39 байгаа нь өмнөх оны мөн үеэс 69.6 хувиар өссөн. Гэмт хэрэг илрүүлэлтийн хувь 65.0 болсон нь өмнөх оны мөн үеэс 12 пунктээр буурсан үзүүлэлттэй байна.

Гэмт хэргийн улмаас 127 хүн гэмтсэн нь өмнөх оны мөн үеэс 0.8 хувиар өссөн байна.

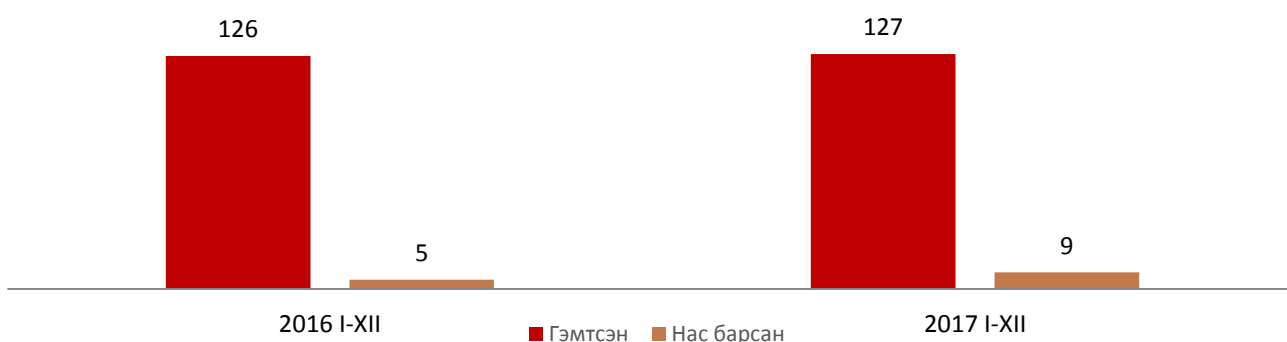
Зураг IV.2. Гэмт хэргийн ангилал, жил бүрийн эхний 12 сарын байдлаар



Гэмт хэргийн улмаас учирсан хохирол 2017 оны эхний 12 сарын байдлаар 304.0 сая төг, нөхөн төлүүлсэн хохирлын хэмжээ 210.0 сая төг болж, өмнөх оны мөн үеэс учирсан хохирлын хэмжээ 168.0 сая төгрөгөөр буюу 35.6 хувиар, нөхөн төлүүлсэн хохирлын хэмжээ 96.0 сая төгрөг буюу 31.4 хувиар тус тус буурсан үзүүлэлттэй байна.

2017 оны эхний 12 сарын байдлаар давхардсан тоогоор 759 хүн эрүүлжүүлэгдсэн нь өмнөх оны мөн үеэс 118 хүнээр буюу 13.5 хувиар буурсан байна.

Зураг IV.3. Гэмт хэргийн улмаас гэмтсэн, нас барсан хүний тоо жил бүрийн эхний 12 сарын байдлаар



### V. Хэрэглээний үнийн индекс

Хэрэглээний үнийн индекс гэдэг нь хэрэглэгчдийн худалдаж авсан бараа, үйлчилгээний нэр төрлөөр өөрчлөлтгүй тогтвортой байхад үнэ дунджаар хэрхэн өөрчлөгдөж буйг хэмждэг үзүүлэлт юм.



Хэрэглээний бараа, үйлчилгээний үнэ аймгийн хэмжээнд 2017 оны 12 дугаар сард өмнөх оны мөн үеэс 5.3 хувиар өсч, өмнөх сараас 0.1 хувиар буурсан байна.

Хүснэгт V.1.Хэрэглээний үнийн индекс, 2017 оны 12 дугаар сард, бүлгийн дүнгээр

Бараа үйлчилгээний бүлэг	2017. XII	2017. XII
	2016. XII	2017. XI
Ерөнхий индекс	105.3	99.9
Хүнсний бараа, ундаа, ус	103.7	99.6
Согтууруулах ундаа, тамхи	104.6	100.0
Хувцас, бөс бараа, гутал	103.1	100.0
Орон сууц, ус, цахилгаан, түлш	118.7	100.0
Гэр ахуйн тавилга, гэр ахуйн бараа	104.5	100.0
Эм, тариа, эмнэлгийн үйлчилгээ	101.1	100.0
Тээвэр	111.0	100.7
Холбооны хэрэгсэл, шуудангийн үйлчилгээ	99.9	100.0
Амралт, чөлөөт цаг, соёлын бараа, үйлчилгээ	98.3	98.6
Боловсролын үйлчилгээ	100.0	100.0
Зочид буудал, нийтийн хоол, дотуур байр	99.3	100.0
Бусад бараа, үйлчилгээ	104.0	100.0

Эх үүсвэр:Үндэсний статистикийн хорооны сарын мэдээ



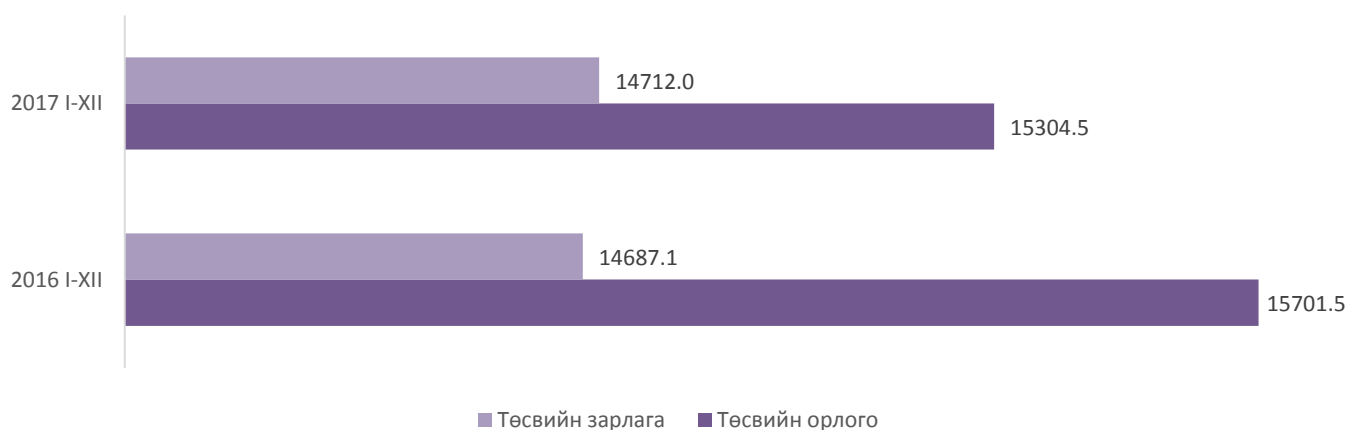
## VI. Төсөв санхүү, банк

2017 оны эхний 12 сарын байдлаар орон нутгийн төсвийн орлогын төлөвлөгөө 14718.4 сая төгрөг, гүйцэтгэлээр 15304.5 сая төгрөг болж 104.0 хувийн биелэлттэй байна.

Аймгийн төсвийн нийт зарлагын төлөвлөгөө 16809.6 сая төгрөг, гүйцэтгэлээр 14712.0 сая төгрөг болж 87.5 хувийн гүйцэтгэлтэй байна.

2017 оны эхний 12 сарын байдлаар авлагын үлдэгдэл 18.5 сая төгрөг, өглөгийн үлдэгдэл 9.6 сая төгрөг байна.

Зураг VI.1.Орон нутгийн төсвийн орлого, зарлага, жил бүрийн эхний 12 сарын байдлаар, сая төгрөгөөр







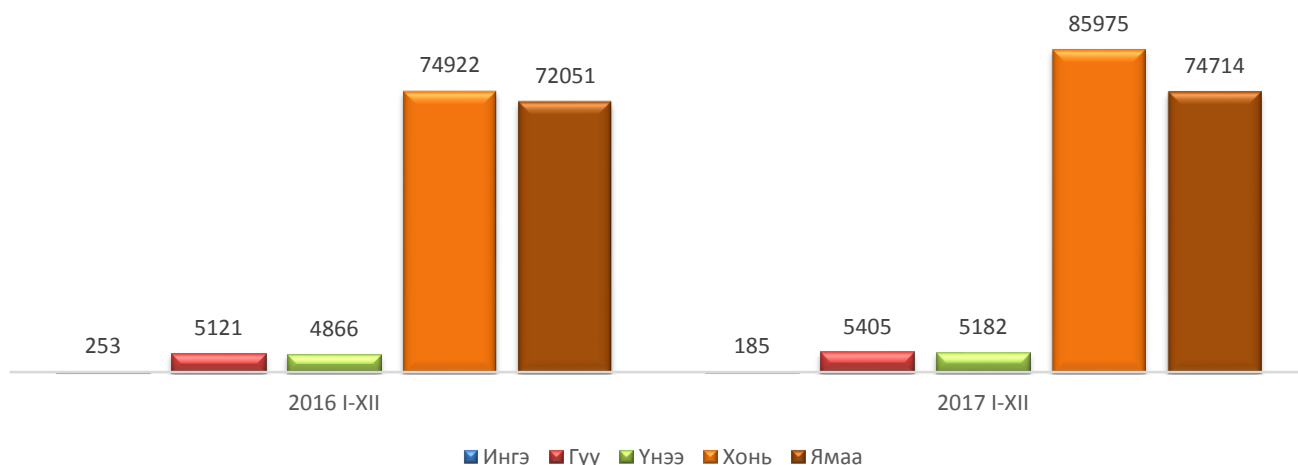
Орон нутагт үйл ажиллагаа явуулж буй банкуудын салбарын жилийн эцсийн зарим үзүүлэлтийг танилцуулбал цахим банкны үйлчилгээний хэрэглэгчид давхардсан тоогоор 30.7 мянгад хүрч, зээлийн бүтээгдэхүүн давхардсан тоогоор 37, зээлийн дундаж хүү сарын 1.58 хувь болсон байна. Давхардсан тоогоор 30 аж ахуйн нэгж байгууллагад 1.8 тэрбум төгрөгийн, 8325 иргэнд 86.4 тэрбум төгрөгийн, үүнээс 483 малчинд 2.4 тэрбум төгрөгийн зээл олгосон үзүүлэлттэй байна.



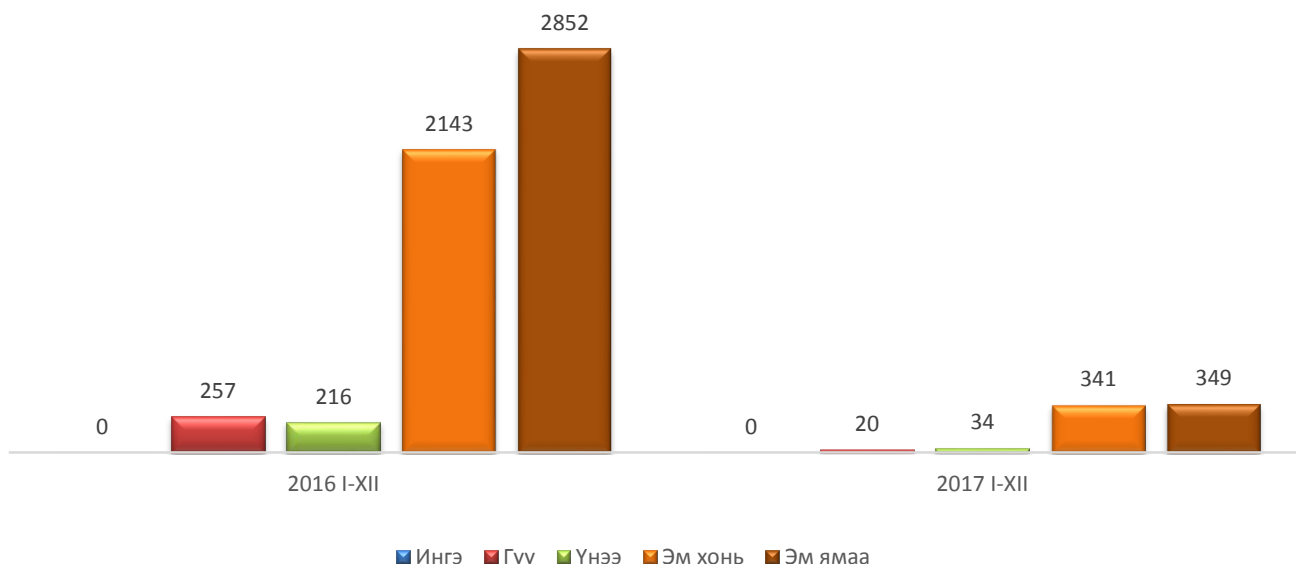
**VII. Мал аж ахуй, газар тариалан**

Аймгийн хэмжээнд 2016 оны эцэст тоологдсон төллөх насны нийт 185558 хээлтэгч малын 171461 буюу 92.4 хувь нь төллөсөн байна. Төл бойжилт 99.3 хувьтай байна. 2017 оны эхний 12 сарын байдлаар 2890 толгой том мал зүй бусаар хорогдсон нь өмнөх оны мөн үеэс 5.1 дахин бага байна. Том малын зүй бус хорогдлын 25.7 хувь нь хээлтэгч мал байна.

Зураг VII.1.Төллөсөн хээлтэгч, жил бүрийн эхний 12 сарын байдлаар, толгойгоор



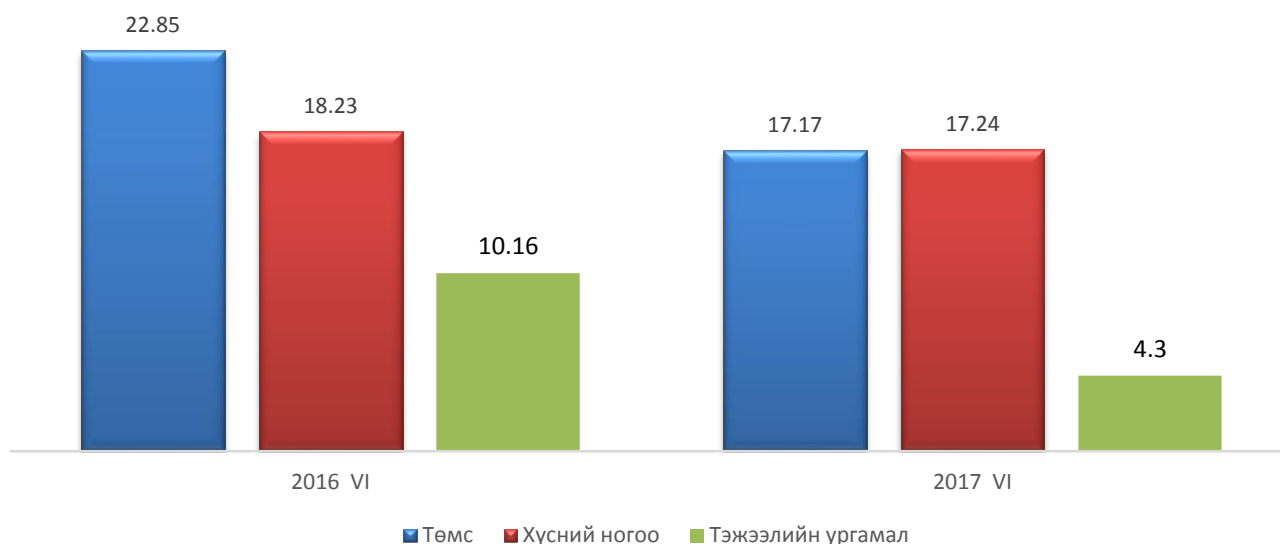
Зураг VII.2.Хорогдсон хээлтэгч, жил бүрийн эхний 12 сарын байдлаар, толгойгоор





2017 онд аймгийн хэмжээнд нийт 38.7 га талбайд төмс, хүнсний ногоо, тэжээлийн ургамал тариалсан байна. Тариалсан талбайн мэдээг өмнөх оны мөн үетэй харьцуулбал төмс 5.7 га талбайгаар буюу 24.9 хувиар, хүнсний ногоо 1.0 га талбайгаар буюу 5.4 хувиар, тэжээлийн ургамал 5.9 га талбайгаар буюу 2.4 дахин буурсан байна.

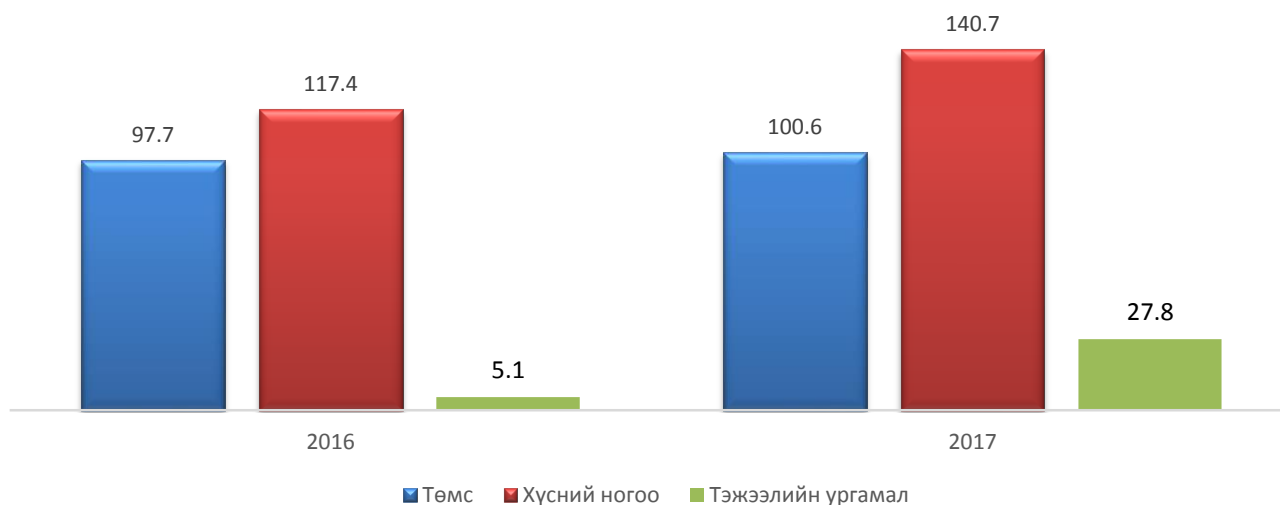
Зураг VII.3.Тариалсан талбай, 2017 оны байдлаар, га



Ургац хураалтын эцсийн мэдээгээр аймгийн хэмжээнд 17.2 га талбайгаас 100.6 тн төмс, 17.2 га талбайгаас 140.7 тн хүнсний ногоо, 4.3 га талбайгаас 27.8 тн тэжээлийн ургамал хураасан нь өмнөх оны мөн үеэс төмс хураалт 2.9 хувиар, хүнсний ногоо 16.6 хувиар их байна.

Урьдчилсан байдлаар 1808.4 тн өвс, 18 тн дарш, 12 тн гар тэжээл, 79.4 тн хужир шүү бэлтгэсэн байна.

Зураг VII.4.Хураасан ургац, тн





### VIII. Аж үйлдвэр

Аж үйлдвэрийн салбарын бүтээгдэхүүн үйлдвэрлэл 2017 оны эхний 12 сарын байдлаар 52.2 тэрбум төгрөг болж, өмнөх оны мөн үеэс 5.0 тэрбум төгрөг буюу 10.7 хувиар, оны үнээр 54.1 тэрбум төгрөгийн борлуулалт хийгдсэн нь өмнөх оны мөн үеэс 9.3 тэрбум төгрөг буюу 20.6 хувиар өслөө.

Шивээ-Овоо ХК нь нийт бүтээгдэхүүний 89.8 хувь буюу 46.9 тэрбум төгрөгийн бүтээгдэхүүн үйлдвэрлэж, нийт борлуулалтын 91.0 хувь буюу 49.2 тэрбум төгрөгийн бүтээгдэхүүн борлуулсан байна.

Зураг VIII.1. Аж үйлдвэрийн бүтээгдэхүүн үйлдвэрлэл, салбараар, жил бүрийн эхний 12 сарын байдлаар, сая төгрөгөөр



### IX. Цаг агаарын мэдээ 12 дугаар сард:

Хур тунадас: Энэ сард нийт 2 удаа хур тунадас орж 0.6 мм тунадас унасан. 1 см зузаан цасан бүрхүүлтэй байна.

Салхи: Ихэнх хугацаанд секундэд 5 -10 м/сек салхилсан.

Агаарын температур: 20-нд хамгийн дулаан өдөр буюу -7 хэм хүйтэн, хамгийн хүйтэн нь 03-ны шөнө буюу -25.1 хэм хүйтэн байлаа.

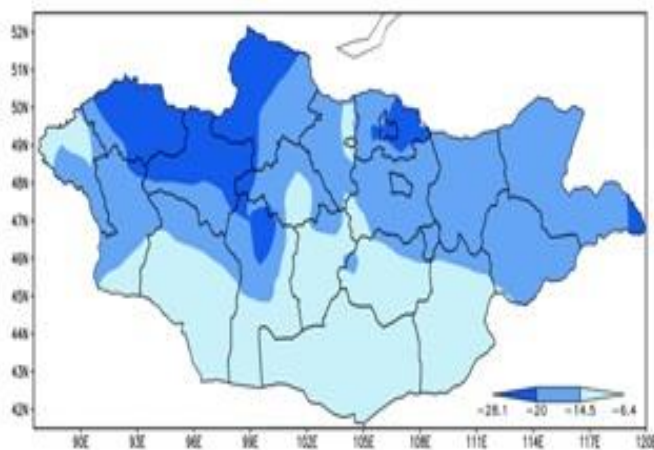
### 2018 оны 01 дүгээр сарын ЦАГ АГААРЫН УРЬДЧИЛСАН ТӨЛӨВ

Уур амьсгалын агаарын температурын сарын дундаж 19-24 хэм хүйтэн буюу нийт нутгаар уур амьсгалын дунджийн орчим байх төлөвтэй.

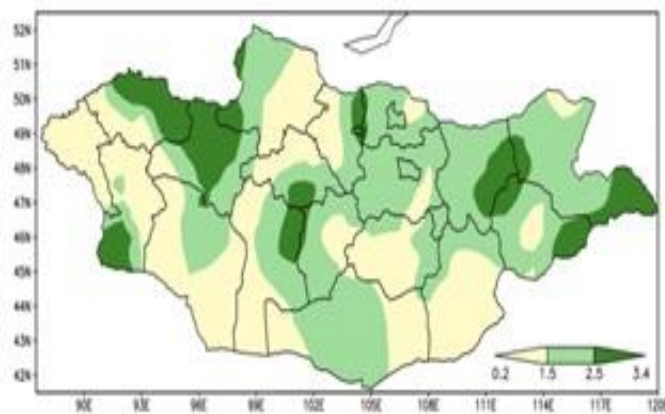


Энэ сард Говьсүмбэр аймгийн нутгаар олон жилийн дунджийн орчим цас орох төлөвтэй. Хоёрдугаар арав хоногийн дунд үеэр нутгийн хойд хэсгээр, хоёрдугаар арав хоногийн сүүлч, гуравдугаар арав хоногийн эхээр ихэнх нутгаар цас орж, цасан шуурга шуурах төлөвтэй.

Салхи нэгдүгээр арав хоногийн эхэн болон дунд үеэр ихэнх нутгаар, гуравдугаар арав хоногийн эхэн болон дунд үеэр зарим газраар 12-14 м/с хүртэл ширүүсэх төлөвтэй.



1 дүгээр зураг. 2 дугаар сарын агаарын температурын уур амьсгалын дундаж (°C)



3 дугаар зураг. 2 дугаар сард ордог хур тунадасны уур амьсгалын дундаж (мм)



## ҮНДСЭН ҮЗҮҮЛЭЛТҮҮД, жил бүрийн эхний 12 сарын байдлаар

Үзүүлэлт	Хэмжих нэгж	2016 I-XII	2017 I-XII	$\frac{2017 \text{ I} - \text{XII}}{2016 \text{ I} - \text{XII}} \%$
Нийгмийн статистик				
Амьд төрсөн хүүхэд	хүүхэд	450	418	92.9
Ажил хайгч ажилгүй иргэд, сарын эцэст	хүн	239	284	118.8
Халдварт өвчнөөр өвчлөгсөд	хүн	292	234	80.1
Бүртгэгдсэн гэмт хэрэг	хүн	207	171	82.6
Эдийн засгийн статистик				
Орон нутгийн төсвийн орлого	сая.төг	15701.5	15304.5	97.5
Орон нутгийн төсвийн зарлага	сая.төг	14687.1	14712.0	100.2
Авлага	сая.төг	12.3	18.5	150.4
Өглөг	сая.төг	28.0	9.6	34.3
Аж үйлдвэрийн бүтээгдэхүүн үйлдвэрлэлт	сая.төг	47167.4	52206.7	110.7
Аж үйлдвэрийн бүтээгдэхүүн борлуулалт	сая.төг	44862.2	54120.5	120.6
Төллөсөн хээлтэгч	толгой	157213	171464	109.1
Гарсан төл	толгой	160374	173054	107.9
Хорогдсон төл	толгой	7308	2828	38.7
Бойжсон төл	толгой	153066	170226	111.2
Том малын зүй бусын хорогдол	толгой	14686	2890	19.7



## I.1 АЖЛЫН БАЙРНЫ ҮЗҮҮЛЭЛТҮҮД, жил бүрийн 12 сарын байдлаар

Үзүүлэлтүүд	2016 I-XII	2017 I-XII	$\frac{2017 I - XII}{2016 I - XII} \%$
Ажил хайгч иргэд, сарын эцэст	238	544	228.6
Үүнээс: эмэгтэй	130	329	253.1
Ажил хайгч ажилгүй иргэд, сарын эцэст	239	284	118.8
Үүнээс: эмэгтэй	131	167	127.5
Ажлын байрны захиалга	151	26	17.2
Ажилд зуучлагдсан иргэд	45	16	35.6
Үүнээс: эмэгтэй	20	7	35.0

Эх үүсвэр: Хөдөлмөр, халамжийн үйлчилгээний газрын мэдээ

## I.2 ЕРДИЙН ХӨДӨЛГӨӨНИЙ ҮЗҮҮЛЭЛТҮҮД, жил бүрийн эхний 12 сарын байдлаар

Үзүүлэлтүүд	2016 I-XII	2017 I-XII	$\frac{2017 I - XII}{2016 I - XII} \%$
Амаржсан эх	459	394	85.8
Төрсөн хүүхэд	465	400	86.0
Үрчлэгдсэн хүүхэд	7	4	57.1
Бүртгүүлсэн гэр бүл	81	72	88.9
Цуцалсан гэр бүл	20	34	170.0
Нас баралт	115	100	87.0
Шилжин ирсэн	745	641	86.0
Шилжин явсан	687	488	71.0

Эх үүсвэр: Улсын бүртгэлийн хэлтсийн мэдээ

## II.1 ЭРҮҮЛ МЭНД, НИЙГМИЙН ДААТГАЛЫН САНГИЙН ОРЛОГО, ЗАРЛАГА, жил бүрийн эхний 12 сарын байдлаар

Сангийн төрөл	2016 I-XII	2017 I-XII	$\frac{2017 I - XII}{2016 I - XII} \%$
ЭМНД-ын сангийн орлого, сая.төг	7 573.7	12 133.7	160.2
ЭМНД-ын сангийн зарлага, сая.төг	9 385.3	11 257.8	120.0

Эх үүсвэр: Эрүүл мэнд, нийгмийн даатгалын хэлтсийн мэдээ



## II.2 НИЙГМИЙН ХАЛАМЖИЙН ҮЙЛЧИЛГЭЭНД ХАМРАГДСАН ХҮН, ОЛГОСОН ТЭТГЭВЭР, ТЭТГЭМЖ, жил бүрийн эхний 12 сарын байдлаар, сая төгрөгөөр

Үзүүлэлт	2016 I-XII		2017 I-XII		$\frac{2017 \text{ I} - \text{XII}}{2016 \text{ I} - \text{XII}} \%$	
	Хүн	Мөнгөн дүн	Хүн	Мөнгөн дүн	Хүн	Мөнгөн дүн
Нийгмийн халамжийн сангийн дүн	4 724	1 259.7	5 634	1 378.2	119.3	109.4
Нийгмийн халамжийн тэтгэвэр, тэтгэмж	1 526	814.5	1 317	754.0	86.3	92.6
Халамжийн тэтгэвэр	337	389.2	264	385.5	78.3	99.0
Нөхцөлт мөнгөн тэтгэмж	1 189	425.2	1 053	368.5	88.6	86.7
Нийгмийн халамжийн үйлчилгээ болон хөнгөлөлт тусламж	3 198	445.2	4 317	624.2	135.0	140.2
Ахмад настнуудад үзүүлсэн хөнгөлөлт, тусламж	734	76.1	1 147	186.9	156.3	245.6
Хөгжлийн бэрхшээлтэй иргэдэд үзүүлсэн хөнгөлөлт, тусламж	293	70.2	355	62.9	121.2	89.6
Нийгмийн халамжийн үйлчилгээ	470	49.6	1 183	64.6	251.7	130.2
Нийгмийн халамжийн хөнгөлөлт, нөхцөлт тусламж мөнгөн тусламж	497	73.0	386	131.0	77.7	179.5
Алдар цолтой ахмадуудад үзүүлсэн хөнгөлөлт, тусламж	7	13.0	5	11.7	71.4	90.0
Алдарт эхийн одонтой эхчүүдэд үзүүлэх мөнгөн тусламж	1 197	163.5	1 241	167.0	103.7	102.1

Эх үүсвэр: Хөдөлмөр, халамжийн үйлчилгээний газрын мэдээ



## III.1 ЭРҮҮЛ МЭНДИЙН ҮЗҮҮЛЭЛТҮҮД, жил бүрийн эхний 12 сарын байдлаар

Үзүүлэлт	2016 I-XII	2017 I-XII	$\frac{2017 I - XII}{2016 I - XII} \%$
Төрсөн эх	446	416	92.3
Амьд төрсөн хүүхэд	450	418	92.9
Эрэгтэй	222	220	98.1
Эмэгтэй	228	198	84.9
Амьгүй төрсөн хүүхэд	2	2	100.0
Нийт нас баралт	73	91	124.6
Эмнэлгийн нас баралт	14	7	50.0
Хоног болоогүй нас баралт	8	5	62.5
0-1 хүртэлх насны хүүхдийн эндэгдэл	7	3	42.9
1-5 хүртэлх насны хүүхдийн эндэгдэл	2	3	150.0
Эмчлэгдсэн өвчтөн	5 023	4 852	96.6
Амбулаторийн үзлэг	122 060	115 870	94.9
Халдварт өвчин	292	234	80.1

Эх үүсвэр: Эрүүл мэндийн газрын мэдээ

## IV.1 ЭРҮҮГИЙН БОЛОН ХЭВ ЖУРМЫН НӨХЦӨЛ БАЙДЛЫН МЭДЭЭ , жил бүрийн эхний 12 сарын байдлаар, төрлөөр

Үзүүлэлт	2016 I-XII	2017 I-XII	$\frac{2017 I - XII}{2016 I - XII} \%$
Бүртгэгдсэн гэмт хэрэг	207	171	82.6
Хүний амь бие эрүүл мэндийн эсрэг	91	84	92.3
Өмчлөх эрхийн эсрэг	73	56	76.7
Нийгмийн аюулгүй байдлын эсрэг	9	3	33.3
Тээврийн хэрэгслийн хөдөлгөөний аюулгүй байдлын эсрэг гэмт хэрэг	13	20	153.8
Хүүхэд гэр бүлийн нийгмийн ёс суртахууны эсрэг гэмт хэрэг	7	4	57.1
Хүн амын эрүүл мэндийн эсрэг гэмт хэрэг	8	1	12.5
Бусад гэмт хэрэг	6	3	50.0





Гэмт хэрэгт <u>холбогдог</u> сод	218	190	87.2
15 хүртэлх насны	1	6	600.0
16-34 насны	149	110	73.8
35 ба түүнээс дээш насны	68	74	108.8
Боловсрол – Дээд	41	36	87.8
Боловсрол - Тусгай дунд	24	7	29.2
Боловсрол – Бүрэн дунд	84	57	67.9
Боловсрол – Бүрэн бус дунд	37	48	129.7
Боловсрол – Бага	24	19	79.2
Боловсролгүй	7	23	328.6
Гэр бүлийн хүчирхийллийн улмаас үйлдсэн	8	12	150.0
Ажилгүй иргэд үйлдсэн	96	90	93.8
Эмэгтэй хүн оролцсон	35	28	80.0
Хүүхэд оролцсон	8	15	187.5
Бүлгээр үйлдсэн	36	12	33.3
Согтуугаар үйлдсэн	85	56	65.9
Гэмт хэргийн гаралт, нөхцөл байдал	207	171	82.6
Гудамж талбайд	60	49	81.7
Гэмт хэргийн улмаас нас барсан	5	9	180.0
Гэмт хэргийн улмаас гэмтсэн	126	127	100.8
Учирсан хохирол / сая.төг /	472.0	304.0	64.4
Нөхөн төлүүлсэн хохирол / сая.төг /	306.0	210.0	68.6

Эх үүсвэр: Цагдаагийн хэлтсийн мэдээ

#### VI.1 ТӨСВИЙН ОРЛОГО, үзүүлэлтүүдээр, жил бүрийн эхний 12 сарын байдлаар, сая төгрөгөөр

Үзүүлэлт	2016 I-XII	2017 I-XII	$\frac{2017 I - XII}{2016 I - XII} \%$
Нийт орлого	15 701 .5	15 304.5	97.5
Урсгал орлого	5 699.2	6 176.5	108.4
Татварын орлого	4 797.0	4 691.8	97.8
Татварын бус орлого	902.2	1 484.8	164.6
Тусламжийн орлого	10 002.3	9 127.9	91.3

Эх үүсвэр: Санхүү, төрийн сангийн хэлтсийн мэдээ



## VI.2 ТӨСВИЙН ЗАРЛАГА, үзүүлэлтүүдээр, жил бүрийн эхний 12 сарын байдлаар, сая төгрөгөөр

Үзүүлэлт	2016 I-XII	2017 I-XII	$\frac{2017 I - XII}{2016 I - XII} \%$
Нийт зарлага	14 687.1	14 712.0	100.2
Урсгал зардал	12 221.2	12 924.8	105.8
Хөрөнгийн зардал	2 465.9	1 787.2	72.5

Эх үүсвэр: Санхүү, төрийн сангийн хэлтсийн мэдээ

## VI.3 ТӨСВИЙН ӨГЛӨГ, АВЛАГЫН ҮЛДЭГДЭЛ, үзүүлэлтүүдээр, жил бүрийн эхний 12 сарын байдлаар, сая төгрөгөөр

Үзүүлэлт	2016 I-XII	2017 I-XII	$\frac{2017 I - XII}{2016 I - XII} \%$
Авлага	12.3	18.5	150.4
Өглөг	28.0	9.6	32.3
Төсөвт байгууллагын тоо	47	49	104.3
Төсөвт байгууллагын ажиллагсад	751	783	104.3

Эх үүсвэр: Санхүү, төрийн сангийн хэлтсийн мэдээ

## VII.1 МАЛ ТӨЛЛӨЛТ, эх малын төрлөөр, жил бүрийн эхний 12 сарын байдлаар

Төрөл	2016 I-XII	2017 I-XII	$\frac{2017 I - XII}{2016 I - XII} \%$
Бүгд	157 213	171 464	109.1
Ингэ	253	185	73.1
Гүү	5 121	5 405	105.5
Үнээ	4 866	5 182	106.5
Эм хонь	74 922	85 975	131.1
Эм ямаа	72 051	74 714	103.7

## VII.2 ТӨЛЛӨСӨН ХЭЭЛТЭГЧ сумдаар, жил бүрийн эхний 12 сарын байдлаар

Сумд	2016 I-XII	2017 I-XII	$\frac{2017 I - XII}{2016 I - XII} \%$
Дүн	157 213	171 464	109.1
<u>Баянтал</u>	24 384	25 743	105.6
Сүмбэр	116 055	128 054	110.3
<u>Шивээговь</u>	16 874	17 664	104.7



## VII.3 БОЙЖСОН ТӨЛ, төлийн төрлөөр, жил бүрийн эхний 12 сарын байдлаар

Төрөл	2016 I-XII	2017 I-XII	$\frac{2017 I - XII}{2016 I - XII} \%$
Бүгд	153 066	170 226	111.2
Ботго	241	177	73.4
Унага	5 038	5 349	106.2
Тугал	4 712	5 115	108.6
Хурга	73 720	85 559	116.1
Ишиг	69 355	74 026	106.7

## VII.4 БОЙЖСОН ТӨЛ, сумдаар, жил бүрийн эхний 12 сарын байдлаар

Сумд	2016 I-XII	2017 I-XII	$\frac{2017 I - XII}{2016 I - XII} \%$
Дүн	153 066	170 226	111.2
<u>Баянтал</u>	24 277	25 857	106.5
Сүмбэр	112 486	126 240	112.2
<u>Шивээговь</u>	16 303	18 129	111.2

## VII.5 ЗҮЙ БУСААР ХОРОГДСОН ТОМ МАЛ, малын төрлөөр, жил бүрийн эхний 12 сарын байдлаар

Төрөл	2016 I-XII	2017 I-XII	$\frac{2017 I - XII}{2016 I - XII} \%$
Бүгд	14 686	2 890	19.7
Тэмээ	6	3	50.0
Адуу	397	111	28.0
Үхэр	505	144	28.5
Хонь	5 078	1 095	21.6
Ямаа	8 700	1 537	17.7

## VII.6 ЗҮЙ БУСААР ХОРОГДСОН ТОМ МАЛ, сумдаар, жил бүрийн эхний 12 сарын байдлаар

Сумд	2016 I-XII	2017 I-XII	$\frac{2017 I - XII}{2016 I - XII} \%$
Дүн	14 686	2 890	19.7
<u>Баянтал</u>	2 481	312	12.6
Сүмбэр	8 650	2 456	28.4
<u>Шивээговь</u>	3 555	122	3.4



## VII.7 ХОРОГДСОН ХЭЭЛТЭГЧ МАЛ, малын төрлөөр, жил бүрийн эхний 12 сарын байдлаар

Төрөл	2016 I-XII	2017 I-XII	$\frac{2017 I - XII}{2016 I - XII} \%$
Бүгд	5 468	744	13.6
Тэмээ	0	0	*
Адуу	257	20	7.8
Үхэр	216	34	15.7
Хонь	2 143	341	15.9
Ямаа	2 852	349	12.2

## VII.8 ХОРОГДСОН ХЭЭЛТЭГЧ МАЛ, сумдаар, жил бүрийн эхний 12 сарын байдлаар

Сумд	2016 I-XII	2017 I-XII	$\frac{2017 I - XII}{2016 I - XII} \%$
Дүн	5 468	744	13.6
<u>Баянтал</u>	424	34	8.0
Сүмбэр	2 176	660	30.3
<u>Шивээговь</u>	2 868	50	1.7

## VIII.1 Аж үйлдвэрийн бүтээгдэхүүн үйлдвэрлэлт жил бүрийн эхний 12 сарын байдлаар, сая төгрөгөөр

Үзүүлэлт	2016 I-XII	2017 I-XII	$\frac{2017 I - XII}{2016 I - XII} \%$
Нийт	47 167.4	52 206.7	110.7
Нүүрс олборлолт	45 111.1	46 879.7	103.9
Боловсруулах үйлдвэр	103.8	2 950.9	2 842.9
Цахилгаан, дулааны эрчим хүч	1 952.5	2 376.1	121.7

## VIII.2 Аж үйлдвэрийн бүтээгдэхүүний борлуулалт, жил бүрийн эхний 12 сарын байдлаар, сая төгрөгөөр

Үзүүлэлт	2016 I-XII	2017 I-XII	$\frac{2017 I - XII}{2016 I - XII} \%$
Нийт	44 862.2	54 120.5	120.6
Нүүрс борлуулалт	42 772.1	49 245.5	115.1
Боловсруулах үйлдвэр	137.7	2 772.7	2 013.6
Цахилгаан, дулаан эрчим хүч	1 952.5	2 102.3	107.7



VIII.3 Уул уурхайн салбарын бүтээгдэхүүний үзүүлэлтүүд, Шивээ-Овоо ХК жил бүрийн эхний 12 сарын байдлаар

Үзүүлэлт	2016 I-XII	2017 I-XII	$\frac{2017 \text{ I} - \text{XII}}{2016 \text{ I} - \text{XII}} \%$
Нүүрс борлуулалт /үнийн дүнгээр, сая.төг/	42 772.1	49 245.5	115.1
Нүүрс олборлолт /үнийн дүнгээр, сая.төг/	45 111.1	46 879.7	103.9
Нүүрс гаргалт /биет хэмжээ, мян.тн/ Ажиллагсад	1 961.3 595	2 074.7 547	105.8 91.9

Е-майл хаяг:

[govisumber@nso.mn](mailto:govisumber@nso.mn)

Вэб хаяг:

[govisumber.nso.mn](http://govisumber.nso.mn)

Мэдээллийн сангийн хаяг:

[www.1212.mn](http://www.1212.mn)

Утас:

70543222, 70543017