



ГОВЬСҮМБЭР АЙМГИЙН  
СТАТИСТИКИЙН ХЭЛТЭС

# ГОВЬСҮМБЭР АЙМГИЙН НИЙГЭМ, ЭДИЙН ЗАСГИЙН БАЙДАЛ

*MONTHLY BULLETIN OF STATISTICS*

2017/11



[www.nso.mn](http://www.nso.mn) [govisumber.nso.mn](http://govisumber.nso.mn) [www.1212.mn](http://www.1212.mn)



**ГАРЧИГ**

- I. Нийгмийн байдал.....
- II. Нийгмийн даатгал, халамж.....
- III. Эрүүл мэнд .....
- IV. Гэмт хэрэг .....
- V. Үнэ.....
- VI. Төсөв.....
- VII. Хөдөө аж ахуй .....
- VIII. Аж үйлдвэр .....
- IX. Цаг уур.....
- Хавсралт.....



## Говьсүмбэр аймгийн нийгэм, эдийн засгийн байдал



### I. Нийгмийн байдал

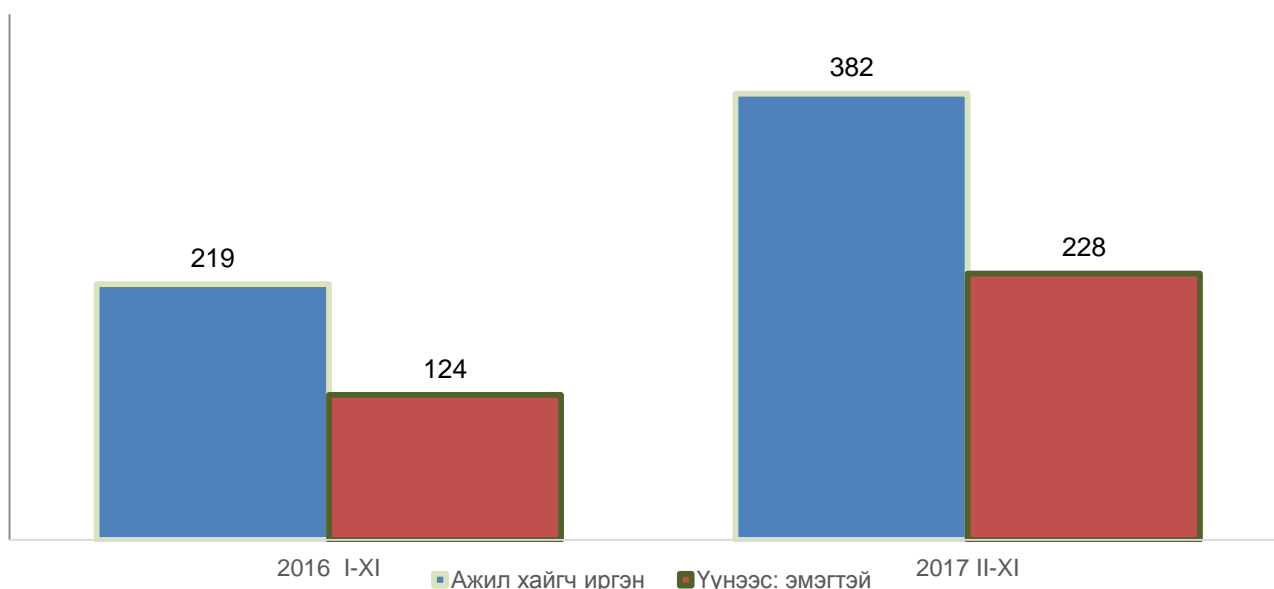
#### I.1 Ажил хайгч иргэд

Тайлант сарын эцэст Хөдөлмөр, халамж, үйлчилгээний газарт бүртгүүлсэн ажил хайгч иргэд 382, үүнээс ажил хайгч ажилгүй иргэдийн тоо 247 байгаагийн 145 нь эмэгтэйчүүд байна. Ажил хайгч ажилгүй иргэд өмнөх оны мөн үеэс 96 буюу 63.6 хувиар, өмнөх сараас 62 буюу 33.5 хувиар тус тус өссөн үзүүлэлттэй байна.

Арваннэгдүгээр сард Хөдөлмөр, халамж, үйлчилгээний газарт 23 ажлын байрны захиалга иржээ.

Тайлант сард 2 иргэн ажилд зуучлагдсан бөгөөд өмнөх оны мөн үеэс 2.5 дахин бага байна.

Зураг I.1. Хөдөлмөр халамж, үйлчилгээний газарт бүртгүүлсэн ажил хайгч иргэн, жил бүрийн тайлант сарын эцэст



Ажил хайгч ажилгүй иргэдийг насны бүлгээр нь авч үзвэл 15-24 насны 52, 25-34 насны 86, 35-44 насны 53, 45-54 насны 38, 55 түүнээс дээш насны 18 иргэн байна.

#### I.2 Ердийн хөдөлгөөн

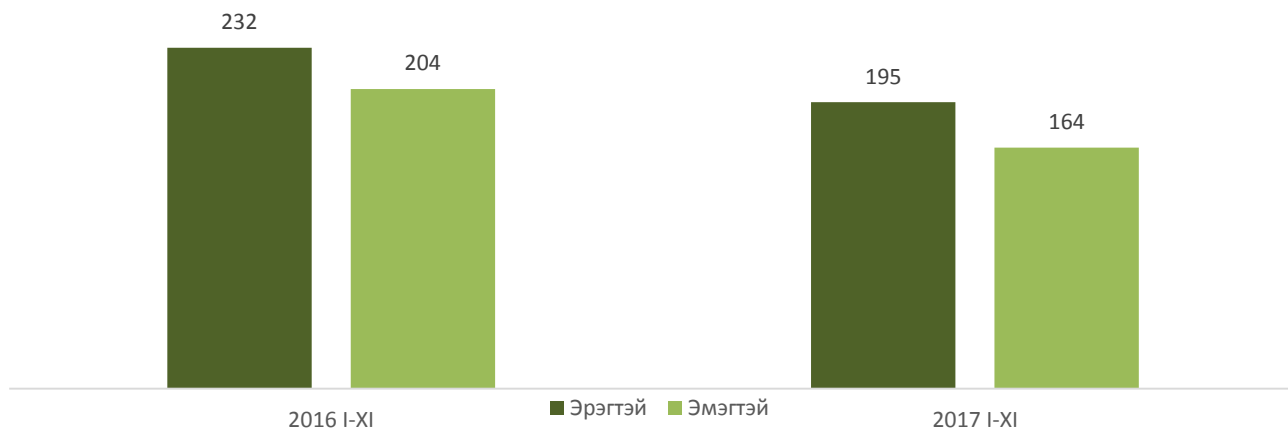
Улсын бүртгэлийн хэлтсийн мэдээгээр 2017 оны эхний 11 сарын байдлаар 353 эх амаржиж, 359 хүүхэд мэндэлсэн нь өмнөх оны мөн үеэс амаржсан эхийн тоо 77 буюу 17.9 хувиар, төрсөн хүүхдийн тоо 77 буюу 17.7 хувиар тус тус буурсан байна.

Нас баралт 92, бүртгүүлсэн гэр бүл 66, цуцалсан гэр бүл 29 байгаа нь өмнөх оны мөн үеэс цуцалсан гэр бүл 10 буюу 52.6 хувиар өсч, нас баралт 13 буюу 12.4 хувиар, бүртгүүлсэн гэр бүл 10 буюу 13.2 хувиар буурсан үзүүлэлттэй байна. Тайлант хугацаанд 4 хүүхэд үрчлэгдсэн.



Шилжилт хөдөлгөөний мэдээгээр 560 хүн шилжин ирж, 437 хүн шилжин явсан байна. Өмнөх оны мөн үетэй харьцуулбал шилжин ирэлт 15.5 хувиар, шилжин явалт 27.9 хувиар тус тус буурчээ.

Зураг 1.2.Төрсөн хүүхдийн тоо, жил бүрийн эхний 11 сарын байдлаар



## II. Нийгмийн даатгал, халамж

### II.1 Нийгмийн даатгал

2017 оны эхний 11 сарын байдлаар Эрүүл мэнд, нийгмийн даатгалын сангийн орлого 10415.3 сая төгрөг, зарлага 9918.3 сая төгрөг болсон байна.

Эрүүл мэнд, нийгмийн даатгалын сангийн орлогын төлөвлөгөөний биелэлт 138.5 хувьтай, зарлагын гүйцэтгэл 100.1 хувьтай байна.

### II.2 Нийгмийн халамж

Нийгмийн халамжийн сангаас 2017 оны эхний 11 сарын байдлаар 4622 хүнд 1246.7 сая төгрөгийн нийгмийн халамжийн үйлчилгээ үзүүлсэн нь өмнөх оны мөн үеэс нийгмийн халамж хүртэгсэд 59 хүн буюу 8.3 хувиар буурч, олгосон тэтгэвэр, тэтгэмж, хөнгөлөлт, тусламж 80.1 сая төгрөг буюу 6.9 хувиар өссөн үзүүлэлттэй байна.

✓ Нийгмийн халамжийн тэтгэвэр, тэтгэмжид 2017 оны эхний 11 сарын байдлаар 1282 хүн хамруулж 683.5 сая төгрөг олгосон нь өмнөх оны мөн үеэс 243 хүн буюу 15.9 хувиар, олгосон тэтгэвэр, тэтгэмжийн хэмжээ 57.0 сая төгрөг буюу 7.7 хувиар буурсан үзүүлэлттэй байна.

✓ Нийгмийн халамжийн үйлчилгээ хөнгөлөлт, тусламжид 2017 оны эхний 11 сарын байдлаар 3340 хүн хамруулж 563.2 сая төгрөг олгосон нь өмнөх оны мөн үеэс 184 хүн буюу 5.8 хувиар, олгосон халамж үйлчилгээ, хөнгөлөлт, тусламж 137.0 сая төгрөг буюу 32.1 хувиар нэмэгдсэн үзүүлэлттэй байна.

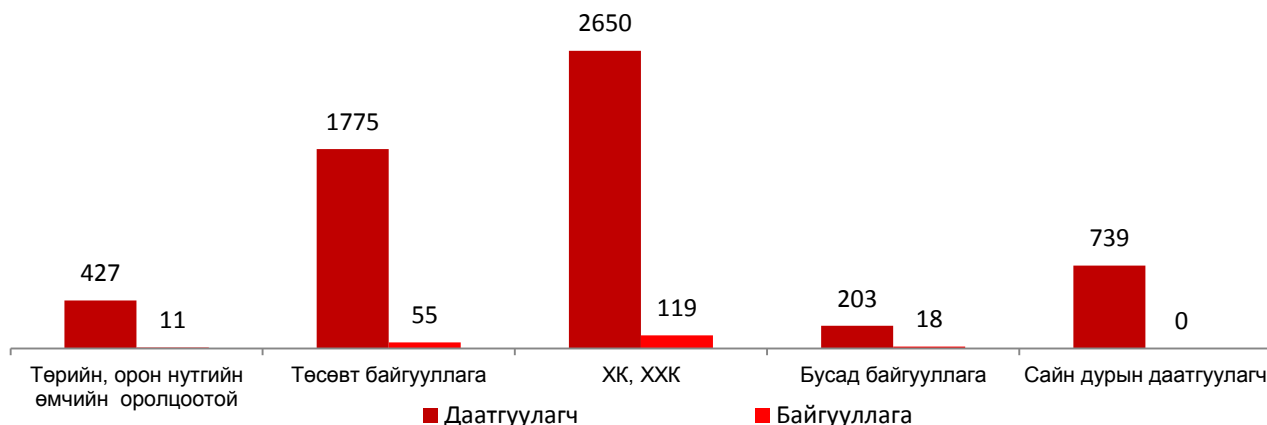
### II.3 Дундаж цалин

Аймгийн Эрүүл мэнд, нийгмийн даатгалын хэлтсийн 2017 оны 11 дүгээр сарын мэдээгээр 203 байгууллагын 5794 даатгуулагч иргэн, үүнээс 739 нь сайн дурын даатгуулагч байна. Ажиллагсдын дундаж цалинг аж ахуйн нэгж байгууллагын хариуцлагын хэлбэрээр авч үзвэл төрийн болон орон нутгийн өмчийн оролцоотой 11 аж ахуйн нэгж, байгууллагын 427



даатгуулагчийн дундаж цалин 603.1 мянган төгрөг, төсөвт 55 байгууллагын 1775 даатгуулагчийн дундаж цалин 609.9 мянган төгрөг, 2 Хувьцаат Компаний 693 даатгуулагчийн дундаж цалин 1153.0 мянган төгрөг, 117 ХХКомпаний 1957 даатгуулагчийн дундаж цалин 659.7 мянган төгрөг, бусад 18 аж ахуйн нэгж байгууллагын 203 даатгуулагчийн дундаж цалин 264.8 мянган төгрөг боллоо.

Зураг II.1. Нийгмийн даатгалын даатгуулагчийн тоо, 2017 оны эхний 11 сарын байдлаар



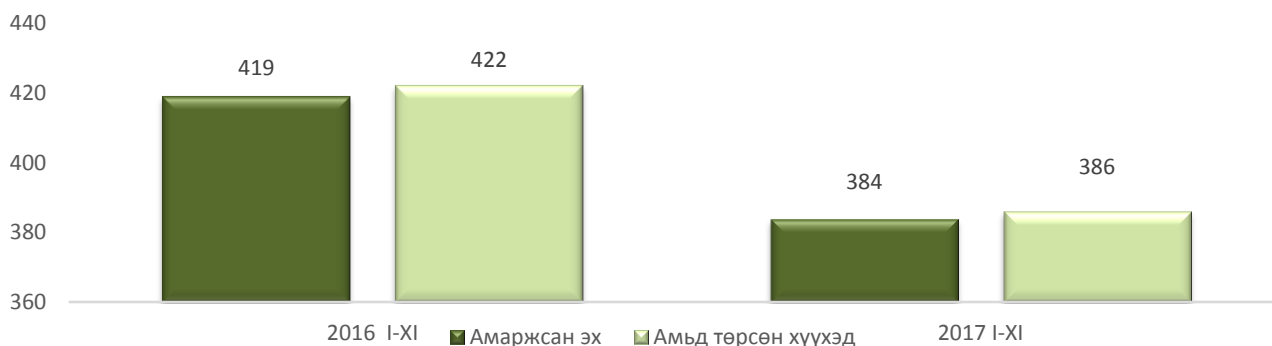
### III. Эрүүл мэнд



Эрүүл мэндийн газраас эрхлэн гаргадаг мэдээгээр 2017 оны эхний 11 сарын байдлаар 384 эх амаржиж, 2016 оны мөн үетэй харьцуулахад 35 буюу 8.4 хувиар буурсан байна. Амьд төрсөн хүүхэд 386 үүнээс 206 нь хүү, 180 нь охин байна. Өмнөх оны мөн үеэс амьд төрсөн хүүхэд 36 буюу 8.5 хувиар буурсан байна.

0-1 хүртэлх насны хүүхдийн эндэгдэл 2, 1-5 хүртэл насны хүүхдийн эндэгдэл 3 бүртгэгдсэн байна. Эхийн эндэгдэл бүртгэгдээгүй.

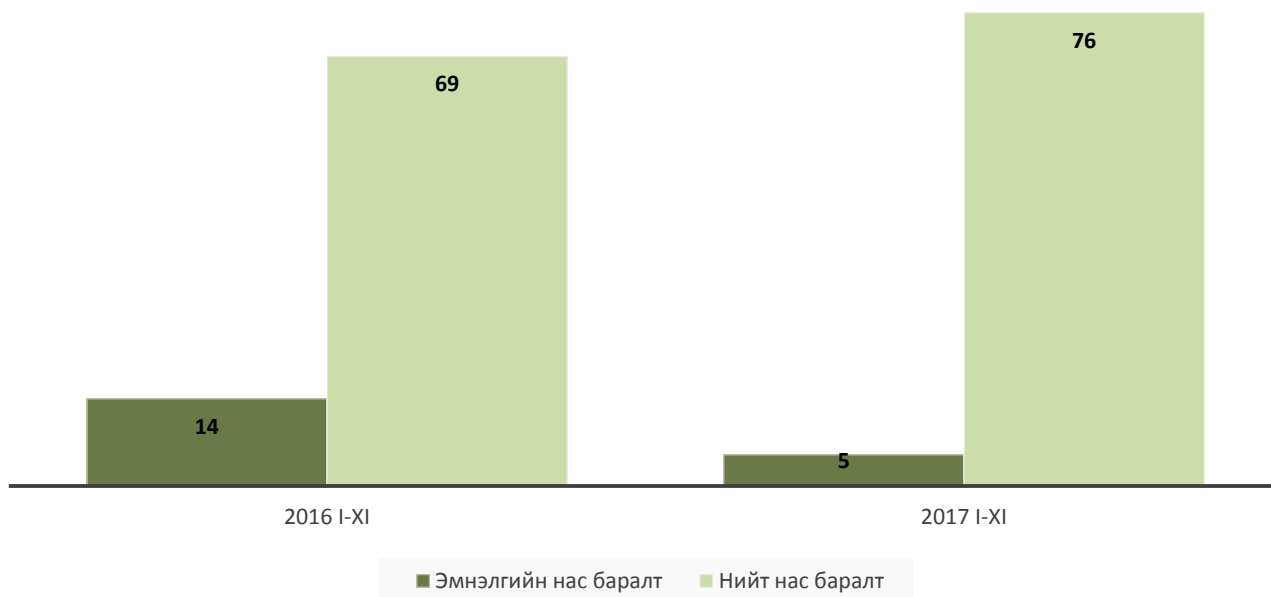
Зураг III.1. Амаржсан эх, амьд төрсөн хүүхэд, жил бүрийн эхний 11 сарын байдлаар





Халдварт өвчин эхний 11 сарын байдлаар 186 буюу 10000 хүн амд 111.6 хүн байгаа нь өмнөх оны мөн үеэс 88 тохиолдлоор буурчээ.

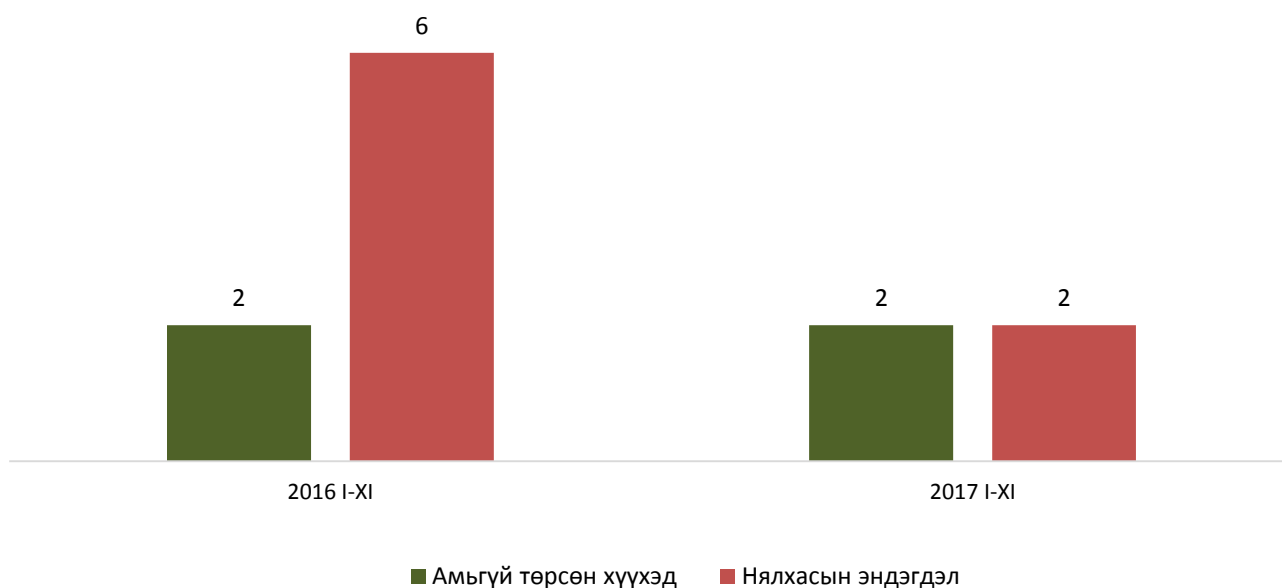
Зураг III.2.Нас баралт, жил бүрийн эхний 11 сарын байдлаар



Он гарсаар давхардсан тоогоор 103828 хүнд амбулаторийн үзлэг хийсэн нь өмнөх оны мөн үеэс 10593 хүнээр буюу 9.3 хувиар, 4338 өвчтөн эмчлэгдсэн нь өмнөх оны мөн үеэс 230 хүнээр буюу 5.0 хувиар буурсан байна.

2017 оны эхний 11 сарын байдлаар түргэн тусламжийн дуудлага 5718, халдварт өвчин 186 бүртгэгдсэн байна.

Зураг III.3.Амьгүй төрсөн хүүхэд болон нялхасын эндэгдэл, жил бүрийн эхний 11 сарын байдлаар

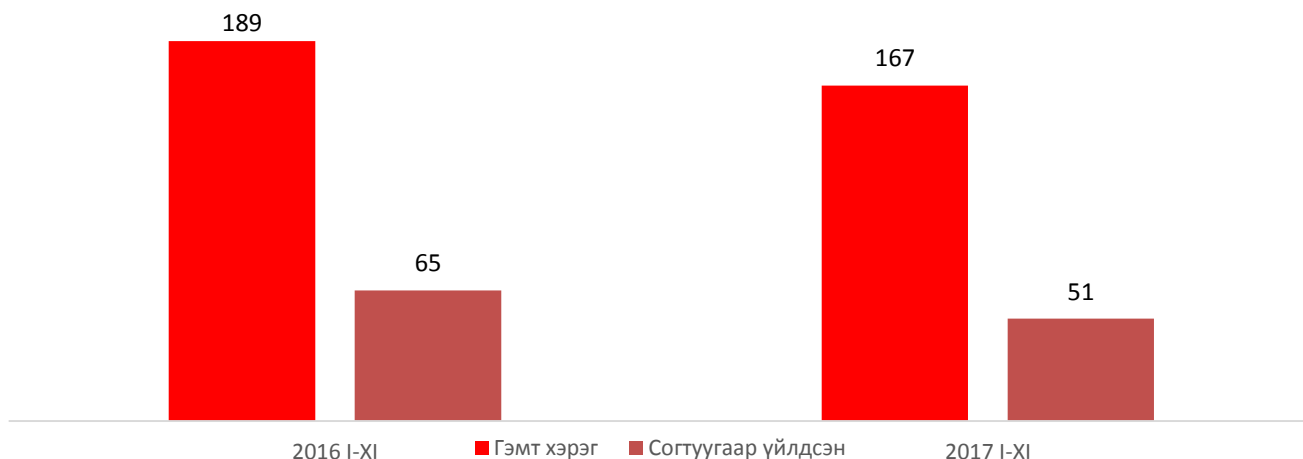




#### IV. Гэмт хэрэг

Аймгийн Цагдаагийн хэлтсийн мэдээгээр 2017 оны эхний 11 сарын байдлаар 167 гэмт хэрэг бүртгэгдсэн нь өмнөх оны мөн үеэс 22 буюу 11.6 хувиар буурсан үзүүлэлттэй байна.

Зураг IV.1.Бүртгэгдсэн гэмт хэргийн тоо, жил бүрийн эхний 11 сарын байдлаар

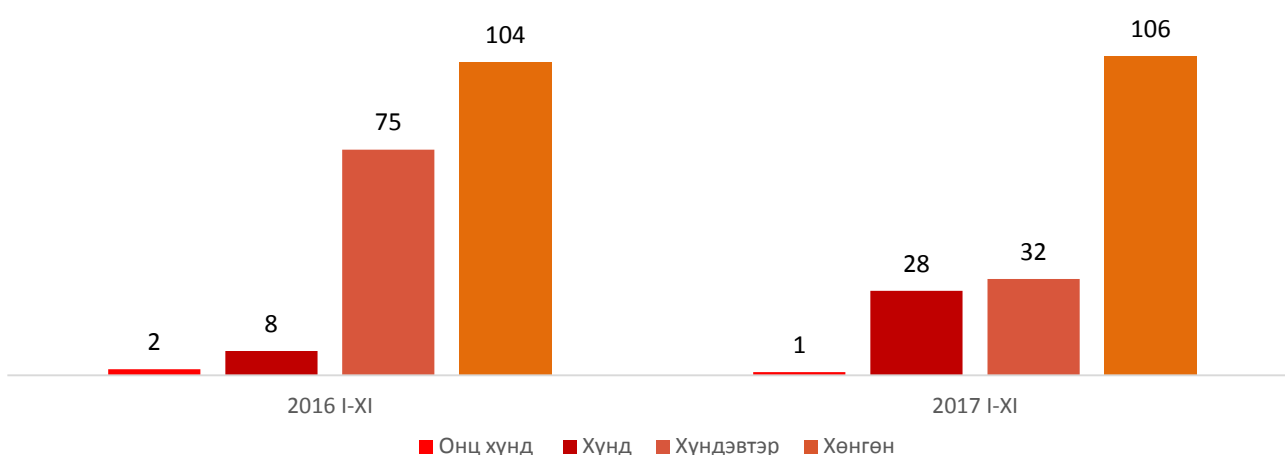


Өмнөх оны мөн үеэс нийт гэмт хэргийн тоо буурахад өмчлөх эрхийн эсрэг гэмт хэрэг болон нийгмийн аюулгүй байдлын эсрэг гэмт хэрэг тодорхой хэмжээгээр буурсан нь голлон нөлөөлсөн байна.

Илрээгүй гэмт хэрэг 46 байгаа нь өмнөх оны мөн үеэс 91.7 хувиар өссөн. Гэмт хэрэг илрүүлэлтийн хувь 54.0 болсон нь өмнөх оны мөн үеэс 21 пунктээр буурсан үзүүлэлттэй байна.

Гэмт хэргийн улмаас 112 хүн гэмтсэн нь өмнөх оны мөн үеэс 4.6 хувиар буурсан байна.

Зураг IV.2.Гэмт хэргийн ангилал, жил бүрийн эхний 11 сарын байдлаар

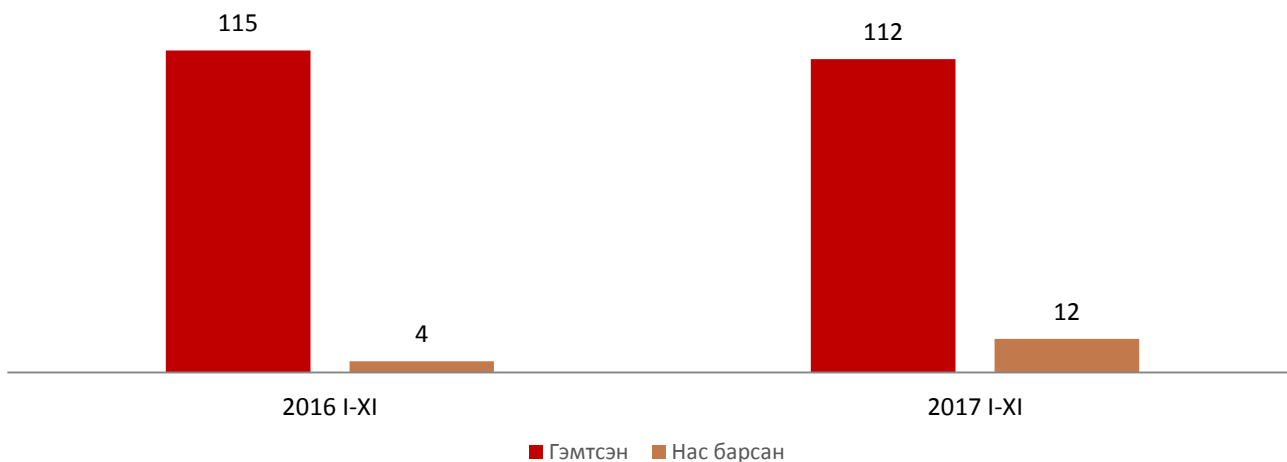


Гэмт хэргийн улмаас учирсан хохирол 2017 оны эхний 11 сарын байдлаар 290.0 сая төг, нөхөн төлүүлсэн хохирлын хэмжээ 203.0 сая төг болж, өмнөх оны мөн үеэс учирсан хохирлын хэмжээ 109.0 сая төгрөгөөр буюу 27.3 хувиар, нөхөн төлүүлсэн хохирлын хэмжээ 90.0 сая төгрөг буюу 30.7 хувиар тус тус буурсан үзүүлэлттэй байна.

2017 оны эхний 11 сарын байдлаар давхардсан тоогоор 656 хүн эрүүлжүүлэгдсэн нь өмнөх оны мөн үеэс 146 хүнээр буюу 18.2 хувиар буурсан байна.



Зураг IV.3. Гэмт хэргийн улмаас гэмтсэн, нас барсан хүний тоо жил бүрийн эхний 11 сарын байдлаар



### V. Хэрэглээний үнийн индекс

Хэрэглээний үнийн индекс гэдэг нь хэрэглэгчдийн худалдаж авсан бараа, үйлчилгээний нэр төрлөөр өөрчлөлтгүй тогтвортой байхад үнэ дунджаар хэрхэн өөрчлөгдөж буйг хэмждэг үзүүлэлт юм.

Хэрэглээний бараа, үйлчилгээний үнэ аймгийн хэмжээнд 2017 оны 11 дүгээр сард өмнөх оны мөн үеэс 5.7 хувиар, 2016 оны жилийн эцсээс 5.3 хувиар өсч, өмнөх сартай ижил түвшинд байна.

Хүснэгт V.1. Хэрэглээний үнийн индекс, 2017 оны 11 дүгээр сард, бүлгийн дүнгээр

Бараа үйлчилгээний бүлэг	2017. XI	2017. XI	2017. XI
	2016. XI	2016. XII	2017. X
Ерөнхий индекс	105.7	105.3	100.0
Хүнсний бараа, ундаа, ус	105.6	104.2	99.3
Согтууруулах ундаа, тамхи	104.6	104.6	101.6
Хувцас, бөс бараа, гутал	103.1	103.1	100.7
Орон сууц, ус, цахилгаан, түлш	118.7	118.7	100.0
Гэр ахуйн тавилга, гэр ахуйн бараа	104.5	104.5	99.8
Эм, тариа, эмнэлгийн үйлчилгээ	102.1	102.1	100.0
Тээвэр	110.2	110.2	99.3
Холбооны хэрэгсэл, шуудангийн үйлчилгээ	99.9	99.9	100.0
Амралт, чөлөөт цаг, соёлын бараа, үйлчилгээ	99.7	99.7	100.0
Боловсролын үйлчилгээ	100.0	100.0	100.0
Зочид буудал, нийтийн хоол, дотуур байр	99.3	99.3	100.0
Бусад бараа, үйлчилгээ	104.0	104.0	101.1

Эх үүсвэр: Үндэсний статистикийн хорооны сарын мэдээ





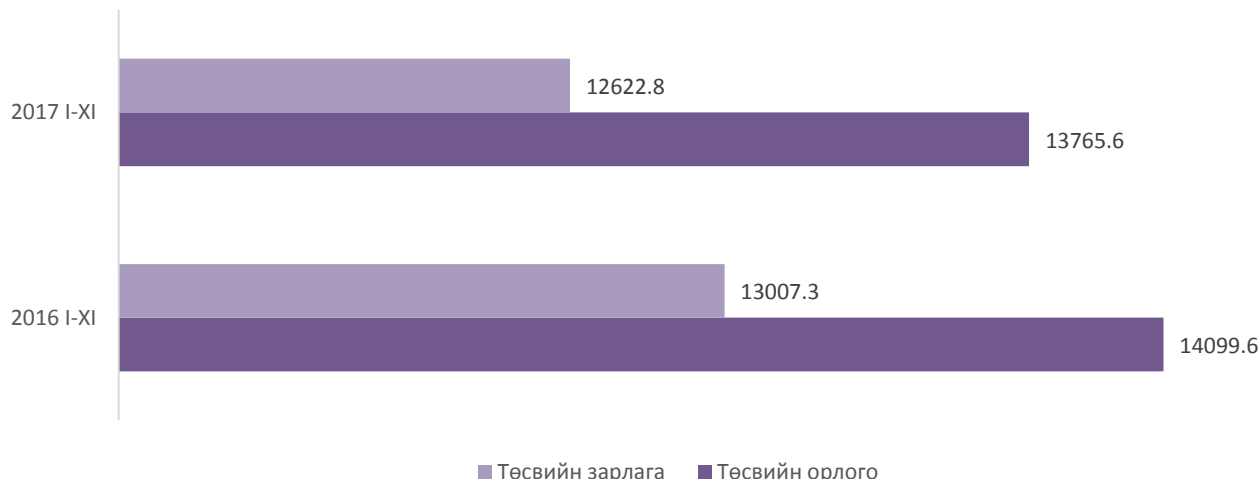
### VI. Төсөв санхүү

2017 оны эхний 11 сарын байдлаар орон нутгийн төсвийн орлогын төлөвлөгөө 13324.8 сая төгрөг, гүйцэтгэлээр 13765.6 сая төгрөг болж 103.3 хувийн биелэлттэй байна.

Аймгийн төсвийн нийт зарлагын төлөвлөгөө 15487.5 сая төгрөг, гүйцэтгэлээр 12622.8 сая төгрөг болж 81.5 хувийн гүйцэтгэлтэй байна.

2017 оны эхний 11 сарын байдлаар авлагын үлдэгдэл 17.0 сая төгрөг, өглөгийн үлдэгдэл 60.2 сая төгрөг байна.

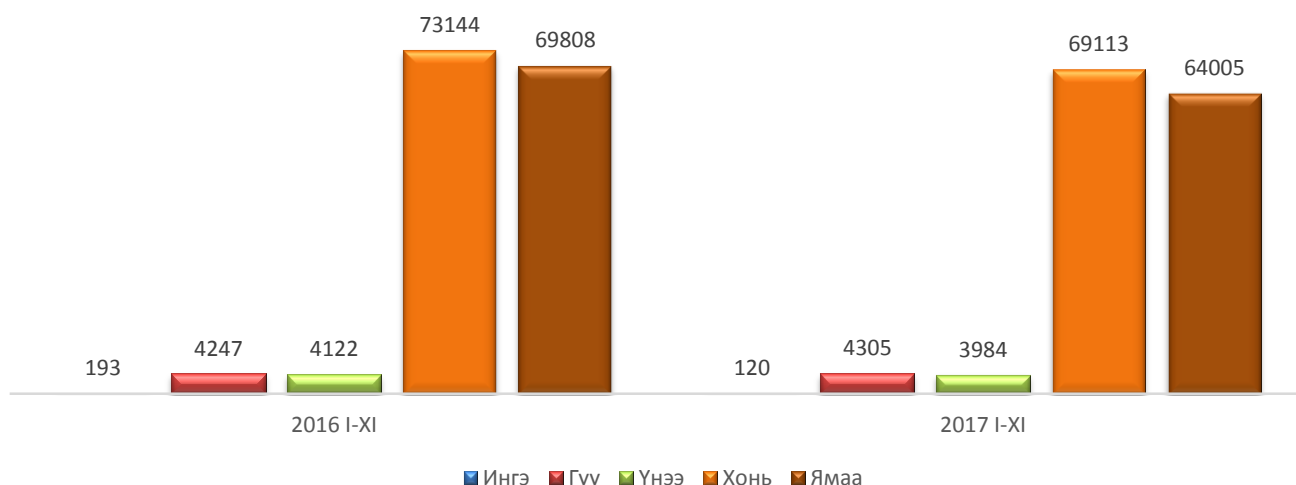
Зураг VI.1.Орон нутгийн төсвийн орлого, зарлага, жил бүрийн эхний 11 сарын байдлаар, сая төгрөгөөр



### VII. Мал аж ахуй, газар тариалан

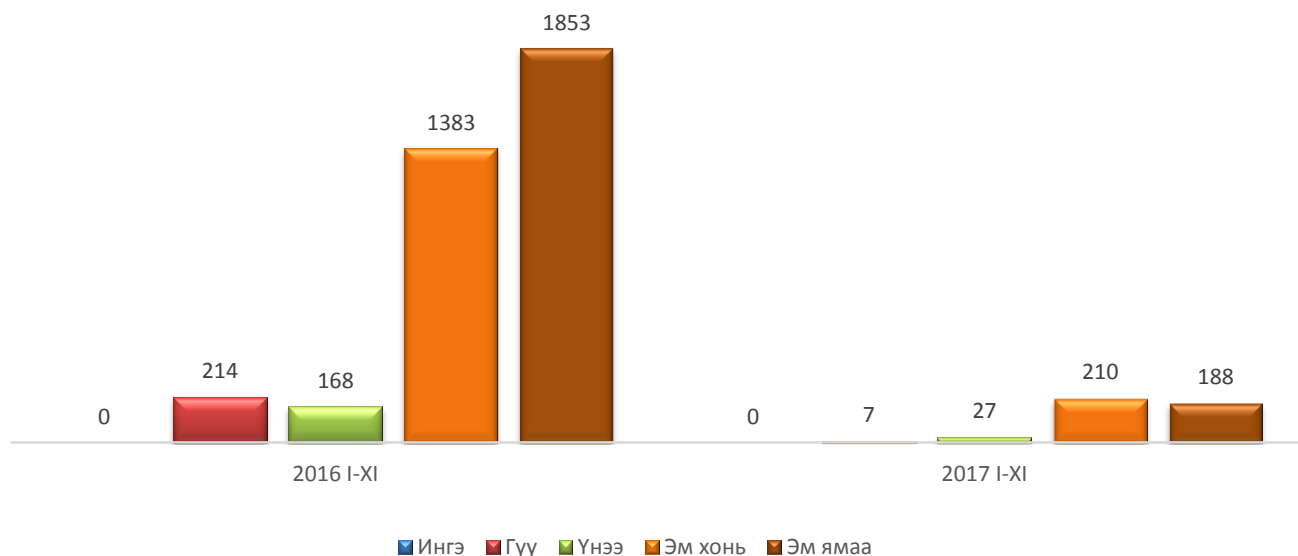
Аймгийн хэмжээнд 2016 оны эцэст тоологдсон төллөх насны нийт 185558 хээлтэгч малын 141527 буюу 76.3 хувь нь төллөсөн байна. Төл бойжилт 99.0 хувьтай байна. 2017 оны эхний 11 сарын байдлаар 2208 толгой том мал зүй бусаар хорогдсон нь өмнөх оны мөн үеэс 5.2 дахин бага байна. Том малын зүй бус хорогдлын 19.6 хувь нь хээлтэгч мал байна.

Зураг VII.1.Төллөсөн хээлтэгч, жил бүрийн эхний 11 сарын байдлаар, толгойгоор



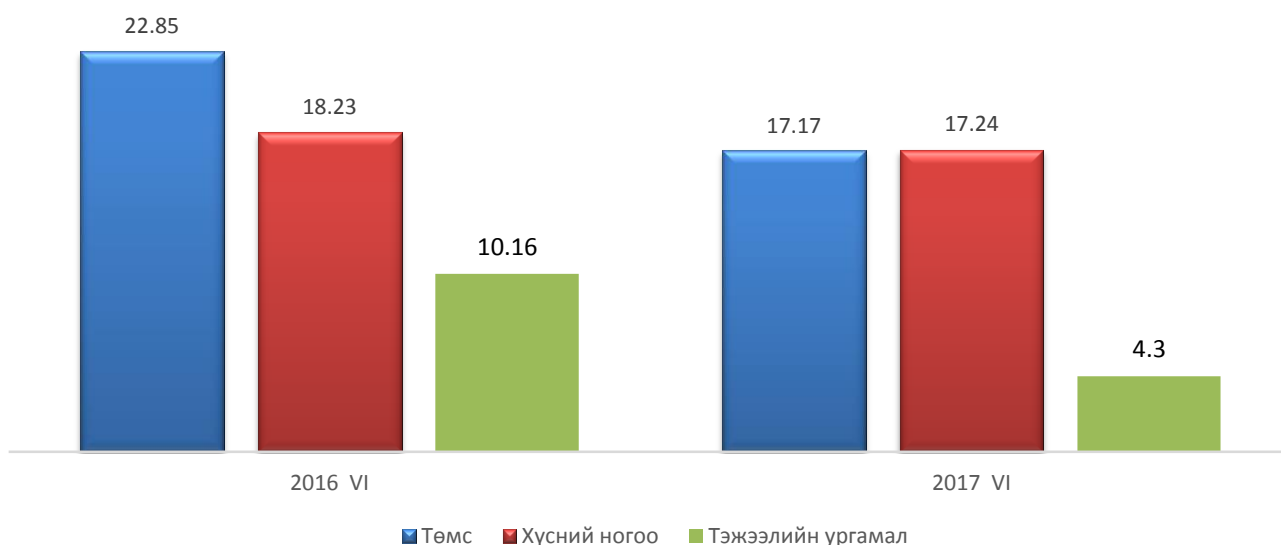


Зураг VII.2.Хорогдсон хээлтэгч, жил бүрийн эхний 11 сарын байдлаар, толгойгоор



2017 онд аймгийн хэмжээнд нийт 38.7 га талбайд төмс, хүнсний ногоо, тэжээлийн ургамал тариалсан байна. Тариалсан талбайн мэдээг өмнөх оны мөн үетэй харьцуулбал төмс 5.7 га талбайгаар буюу 24.9 хувиар, хүнсний ногоо 1.0 га талбайгаар буюу 5.4 хувиар, тэжээлийн ургамал 5.9 га талбайгаар буюу 2.4 дахин буурсан байна.

Зураг VII.3.Тариалсан талбай, 2017 оны байдлаар, га

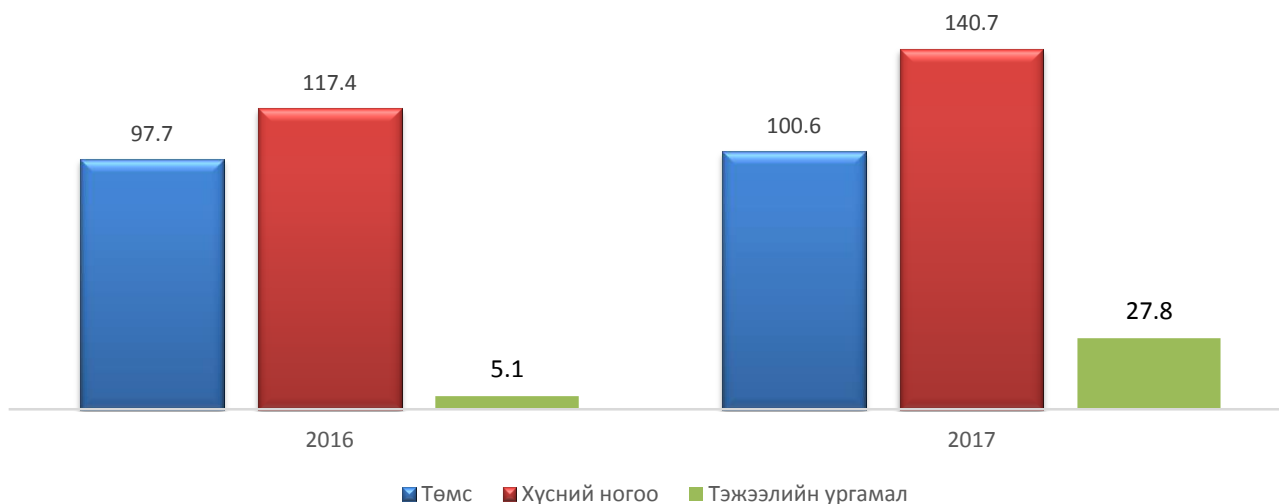


Ургац хураалтын эцсийн мэдээгээр аймгийн хэмжээнд 17.2 га талбайгаас 100.6 тн төмс, 17.2 га талбайгаас 140.7 тн хүнсний ногоо, 4.3 га талбайгаас 27.8 тн тэжээлийн ургамал хураасан нь өмнөх оны мөн үеэс төмс хураалт 2.9 хувиар, хүнсний ногоо 16.6 хувиар их байна.

11 дүгээр сарын байдлаар 1808.4 тн өвс, 18 тн дарш, 12 тн гар тэжээл, 79.4 тн хужир шүү бэлтгэсэн байна.



Зураг VII.4.Хураасан ургац, тн



### VIII. Аж үйлдвэр

Аж үйлдвэрийн салбарын бүтээгдэхүүн үйлдвэрлэл 2017 оны эхний 11 сарын байдлаар 46.2 тэрбум төгрөг болж, өмнөх оны мөн үеэс 5.1 тэрбум төгрөг буюу 12.4 хувиар, оны үнээр 47.7 тэрбум төгрөгийн борлуулалт хийгдсэн нь өмнөх оны мөн үеэс 8.6 тэрбум төгрөг буюу 22.0 хувиар өслөө.

Шивээ-Овоо ХК нийт бүтээгдэхүүний 89.6 хувь буюу 41.4 тэрбум төгрөгийн бүтээгдэхүүн үйлдвэрлэж, нийт борлуулалтын 90.6 хувь буюу 43.2 тэрбум төгрөгийн бүтээгдэхүүн борлуулсан байна.

Зураг VIII.1.Аж үйлдвэрийн бүтээгдэхүүн үйлдвэрлэл, салбараар, жил бүрийн эхний 11 сарын байдлаар, сая төгрөгөөр





## IX. Цаг агаарын мэдээ 11 дүгээр сард:

Хур тунадас: Энэ сард нийт 5 удаа бороо орж 4.0 мм тунадас унасан. 1 см зузаан цасан бүрхүүлтэй байна.

Салхи: Ихэнх хугацаанд 5 -10 м/сек салхилсан.

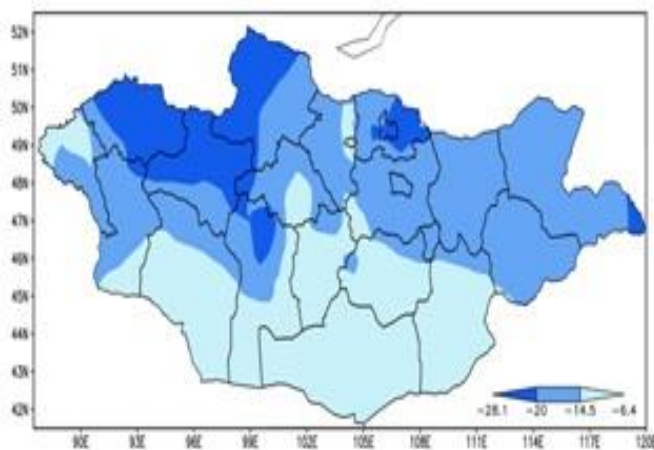
Агаарын температур: 5-нд хамгийн дулаан өдөр буюу 7 хэм дулаан, хамгийн хүйтэн нь 29-ний шөнө буюу 26.5 хэм хүйтэн байлаа.

### 2017 оны 12 дугаар сарын ЦАГ АГААРЫН УРЬДЧИЛСАН ТӨЛӨВ

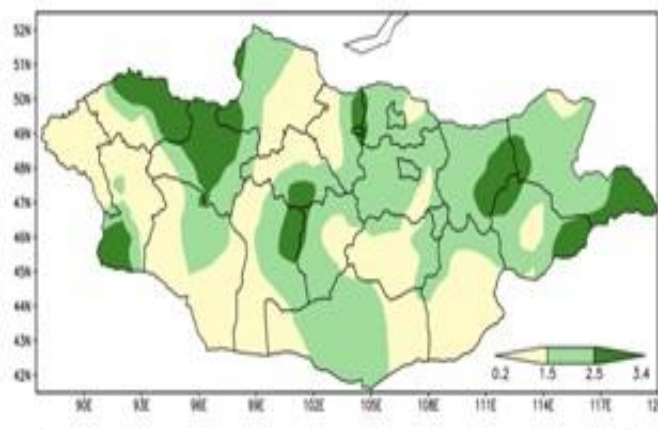
Уур амьсгалын агаарын температурын сарын дундаж 12-17 хэм хүйтэн буюу ихэнх нутгйр уур амьсгалын дунджийн орчим байх төлөвтэй.

Энэ сард Говьсүмбэр аймгийн нутгаар уур амьсгалын дунджаас бага цас орох төлөвтэй. Нэгдүгээр арав хоногийн эхээр зарим газраар, хоёрдугаар арав хоногийн дунд үеэр ихэнх нутгаар цас орж, шороон болон цасан шуурга шуурах төлөвтэй. Гуравдугаар арав хоногийн эхэн болон дунд үеэр бага зэргийн цас орох төлөвтэй байна.

Салхи нэгдүгээр арав хоногийн эхэн болон сүүлч, хоёрдугаар арав хоногийн дунд үе, гуравдугаар арав хоногийн эхэн ба дунд үеэр зарим газраар 12-14 м/с хүрч ширүүсэх төлөвтэй.



1 дүгээр зураг. 2 дугаар сарын агаарын температурын уур амьсгалын дундаж (°C)



3 дугаар зураг. 2 дугаар сард ордог хур тунадасны уур амьсгалын дундаж (мм)



## ҮНДСЭН ҮЗҮҮЛЭЛТҮҮД, жил бүрийн эхний 11 сарын байдлаар

Үзүүлэлт	Хэмжих нэгж	2016 I-XI	2017 I-XI	$\frac{2017 I - XI}{2016 I - XI} \%$
Нийгмийн статистик				
Амьд төрсөн хүүхэд	хүүхэд	422	386	91.5
Ажил хайгч ажилгүй иргэд, сарын эцэст	хүн	151	247	163.6
Халдварт өвчнөөр өвчлөгсөд	хүн	274	186	67.9
Бүртгэгдсэн гэмт хэрэг	хүн	189	167	88.4
Эдийн засгийн статистик				
Орон нутгийн төсвийн орлого	сая.төг	14099.6	13765.6	97.6
Орон нутгийн төсвийн зарлага	сая.төг	13007.3	12622.8	97.0
Авлага	сая.төг	15.9	17.0	52.2
Өглөг	сая.төг	195.3	60.2	30.8
Аж үйлдвэрийн бүтээгдэхүүн үйлдвэрлэлт	сая.төг	41096.8	46232.6	112.4
Аж үйлдвэрийн бүтээгдэхүүн борлуулалт	сая.төг	39071.2	47679.4	122.0
Төллөсөн хээлтэгч	толгой	151514	141527	93.4
Гарсан төл	толгой	152700	142340	93.2
Хорогдсон төл	толгой	3396	1425	42.0
Бойжсон төл	толгой	149304	140915	94.4
Том малын зүй бусын хорогдол	толгой	11506	2208	19.2



## I.1 АЖЛЫН БАЙРНЫ ҮЗҮҮЛЭЛТҮҮД, жил бүрийн 11 сарын байдлаар

Үзүүлэлтүүд	2016 I-XI	2017 I-XI	$\frac{2017 I - XI}{2016 I - XI} \%$
Ажил хайгч иргэд, сарын эцэст	219	382	174.4
Үүнээс: эмэгтэй	124	228	183.9
Ажил хайгч ажилгүй иргэд, сарын эцэст	151	247	163.6
Үүнээс: эмэгтэй	77	145	188.3
Ажлын байрны захиалга	114	23	20.2
Ажилд зуучлагдсан иргэд	5	2	40.0
Үүнээс: эмэгтэй	0	0	*

Эх үүсвэр: Хөдөлмөр, халамжийн үйлчилгээний газрын мэдээ

## I.2 ЕРДИЙН ХӨДӨЛГӨӨНИЙ ҮЗҮҮЛЭЛТҮҮД, жил бүрийн эхний 11 сарын байдлаар

Үзүүлэлтүүд	2016 I-XI	2017 I-XI	$\frac{2017 I - XI}{2016 I - XI} \%$
Амаржсан эх	430	353	82.1
Төрсөн хүүхэд	436	359	82.3
Үрчлэгдсэн хүүхэд	5	4	99.2
Бүртгүүлсэн гэр бүл	76	66	86.8
Цуцалсан гэр бүл	19	29	152.6
Нас баралт	105	92	87.6
Шилжин ирсэн	663	560	88.5
Шилжин явсан	606	437	72.1

Эх үүсвэр: Улсын бүртгэлийн хэлтсийн мэдээ

## II.1 ЭРҮҮЛ МЭНД, НИЙГМИЙН ДААТГАЛЫН САНГИЙН ОРЛОГО, ЗАРЛАГА, жил бүрийн эхний 11 сарын байдлаар

Сангийн төрөл	2016 I-XI	2017 I-XI	$\frac{2017 I - XI}{2016 I - XI} \%$
ЭМНД-ын сангийн орлого, сая.төг	6 957.4	10 415.3	149.7
ЭМНД-ын сангийн зарлага, сая.төг	8 467 .1	9 918 .3	117.1

Эх үүсвэр: Эрүүл мэнд, нийгмийн даатгалын хэлтсийн мэдээ



## II.2 НИЙГМИЙН ХАЛАМЖИЙН ҮЙЛЧИЛГЭЭНД ХАМРАГДСАН ХҮН, ОЛГОСОН ТЭТГЭВЭР, ТЭТГЭМЖ, жил бүрийн эхний 11 сарын байдлаар, сая төгрөгөөр

Үзүүлэлт	2016 I-XI		2017 I-XI		$\frac{2017 I - XI}{2016 I - XI} \%$	
	Хүн	Мөнгөн дүн	Хүн	Мөнгөн дүн	Хүн	Мөнгөн дүн
Нийгмийн халамжийн сангийн дүн	4 681	1 166.6	4 622	1 246.7	98.7	106.9
Нийгмийн халамжийн тэтгэвэр, тэтгэмж	1 525	740.4	1 282	683.5	84.1	92.3
Халамжийн тэтгэвэр	336	356.2	264	354.9	78.6	99.6
Нөхцөлт мөнгөн тэтгэмж	1 189	384.2	1 018	328.6	85.6	85.5
Нийгмийн халамжийн үйлчилгээ болон хөнгөлөлт тусламж	3 156	426.2	3 340	563.2	105.8	132.1
Ахмад настнуудад үзүүлсэн хөнгөлөлт, тусламж	708	71.8	1 082	178.4	152.8	248.5
Хөгжлийн бэрхшээлтэй иргэдэд үзүүлсэн хөнгөлөлт, тусламж	289	67.4	314	50.3	108.7	74.6
Нийгмийн халамжийн үйлчилгээ	468	41.7	419	39.0	89.5	93.5
Нийгмийн халамжийн хөнгөлөлт, нөхцөлт тусламж мөнгөн тусламж	496	70.9	283	117.6	57.1	165.9
Алдар цолтой ахмадуудад үзүүлсэн хөнгөлөлт, тусламж	7	12.1	5	10.9	71.4	90.1
Алдарт эхийн одонтой эхчүүдэд үзүүлэх мөнгөн тусламж	1 188	162.3	1 237	167.0	104.1	102.9

Эх үүсвэр: Хөдөлмөр, халамжийн үйлчилгээний газрын мэдээ



## III.1 ЭРҮҮЛ МЭНДИЙН ҮЗҮҮЛЭЛТҮҮД, жил бүрийн эхний 11 сарын байдлаар

Үзүүлэлт	2016 I-XI	2017 I-XI	$\frac{2017 I - XI}{2016 I - XI} \%$
Төрсөн эх	419	384	91.6
Амьд төрсөн хүүхэд	422	386	91.5
Эрэгтэй	210	206	98.1
Эмэгтэй	212	180	84.9
Амьгүй төрсөн хүүхэд	2	2	100.0
Нийт нас баралт	69	76	110.1
Эмнэлгийн нас баралт	14	5	35.7
Хоног болоогүй нас баралт	8	5	62.5
0-1 хүртэлх насны хүүхдийн эндэгдэл	6	2	33.3
1-5 хүртэлх насны хүүхдийн эндэгдэл	2	3	150.0
Эмчлэгдсэн өвчтөн	4 568	4 338	95.0
Амбулаторийн үзлэг	114 421	103 828	90.7
Халдварт өвчин	274	186	67.9

Эх үүсвэр: Эрүүл мэндийн газрын мэдээ

## IV.1 ЭРҮҮГИЙН БОЛОН ХЭВ ЖУРМЫН НӨХЦӨЛ БАЙДЛЫН МЭДЭЭ , жил бүрийн эхний 11 сарын байдлаар, төрлөөр

Үзүүлэлт	2016 I-XI	2017 I-XI	$\frac{2017 I - XI}{2016 I - XI} \%$
Бүртгэгдсэн гэмт хэрэг	189	167	88.4
Хүний амь бие эрүүл мэндийн эсрэг	81	84	103.7
Өмчлөх эрхийн эсрэг	69	56	81.2
Нийгмийн аюулгүй байдлын эсрэг	8	3	37.5
Тээврийн хэрэгслийн хөдөлгөөний аюулгүй байдлын эсрэг гэмт хэрэг	12	17	141.7
Хүүхэд гэр бүлийн нийгмийн ёс суртахууны эсрэг гэмт хэрэг	6	3	50.0
Хүн амын эрүүл мэндийн эсрэг гэмт хэрэг	8	1	12.5
Бусад гэмт хэрэг	5	3	60.0





Гэмт хэрэгт <u>холбогдог</u> сод	200	170	85.0
15 хүртэлх насны	1	6	600.0
16-34 насны	140	100	71.2
35 ба түүнээс дээш насны	59	64	108.5
Боловсрол – Дээд	38	32	84.2
Боловсрол - Тусгай дунд	19	6	31.6
Боловсрол – Бүрэн дунд	77	50	64.9
Боловсрол – Бүрэн бус дунд	34	45	132.4
Боловсрол – Бага	23	15	65.2
Боловсролгүй	8	22	27.5
Гэр бүлийн хүчирхийллийн улмаас үйлдсэн	5	13	260.0
Ажилгүй иргэд үйлдсэн	88	80	90.9
Эмэгтэй хүн оролцсон	32	26	82.3
Хүүхэд оролцсон	8	15	187.5
Бүлгээр үйлдсэн	34	12	35.3
Согтуугаар үйлдсэн	65	51	78.5
Гэмт хэргийн гаралт, нөхцөл байдал	189	167	88.4
Гудамж талбайд	52	45	102.3
Гэмт хэргийн улмаас нас барсан	4	12	300.0
Гэмт хэргийн улмаас гэмтсэн	115	112	97.4
Учирсан хохирол / сая.төг /	399.0	290.0	72.7
Нөхөн төлүүлсэн хохирол / сая.төг /	293.0	203.0	69.3

Эх үүсвэр: Цагдаагийн хэлтсийн мэдээ

#### VI.1 ТӨСВИЙН ОРЛОГО, үзүүлэлтүүдээр, жил бүрийн эхний 11 сарын байдлаар, сая төгрөгөөр

Үзүүлэлт	2016 I-XI	2017 I-XI	$\frac{2017 I - XI}{2016 I - XI} \%$
Нийт орлого	14 099.6	13 765.6	97.6
Урсгал орлого	4 874.3	5 260.5	107.9
Татварын орлого	4 249.4	3 968.8	93.4
Татварын бус орлого	624.9	1 291.7	206.87
Тусламжийн орлого	9 225.3	8 505.1	92.2

Эх үүсвэр: Санхүү, төрийн сангийн хэлтсийн мэдээ



## VI.2 ТӨСВИЙН ЗАРЛАГА, үзүүлэлтүүдээр, жил бүрийн эхний 11 сарын байдлаар, сая төгрөгөөр

Үзүүлэлт	2016 I-XI	2017 I-XI	$\frac{2017 I - XI}{2016 I - XI} \%$
Нийт зарлага	13 007.3	12 622.8	97.0
Урсгал зардал	10 844.2	11 154.5	102.0
Хөрөнгийн зардал	2 163.1	1 468.3	71.6

Эх үүсвэр: Санхүү, төрийн сангийн хэлтсийн мэдээ

## VI.3 ТӨСВИЙН ӨГЛӨГ, АВЛАГЫН ҮЛДЭГДЭЛ, үзүүлэлтүүдээр, жил бүрийн эхний 11 сарын байдлаар, сая төгрөгөөр

Үзүүлэлт	2016 I-XI	2017 I-XI	$\frac{2017 I - XI}{2016 I - XI} \%$
Авлага	15.9	17.0	106.9
Өглөг	195.3	60.2	30.8
Төсөвт байгууллагын тоо	47	49	104.3
Төсөвт байгууллагын ажиллагсад	751	783	104.3

Эх үүсвэр: Санхүү, төрийн сангийн хэлтсийн мэдээ

## VII.1 МАЛ ТӨЛЛӨЛТ, эх малын төрлөөр, жил бүрийн эхний 11 сарын байдлаар

Төрөл	2016 I-XI	2017 I-XI	$\frac{2017 I - XI}{2016 I - XI} \%$
Бүгд	151 514	141527	93.4
Ингэ	193	120	62.2
Гүү	4 247	4 305	101.4
Үнээ	4 122	3 984	96.7
Эм хонь	73 144	69 113	94.5
Эм ямаа	69 808	64 005	91.7

## VII.2 ТӨЛЛӨСӨН ХЭЭЛТЭГЧ сумдаар, жил бүрийн эхний 11 сарын байдлаар

Сумд	2016 I-XI	2017 I-XI	$\frac{2017 I - XI}{2016 I - XI} \%$
Дүн	151 514	141527	93.4
<u>Баянтал</u>	23 933	21 720	90.8
Сүмбэр	112 622	102 643	91.1
<u>Шивээговь</u>	14 959	17 164	114.7



## VII.3 БОЙЖСОН ТӨЛ, төлийн төрлөөр, жил бүрийн эхний 11 сарын байдлаар

Төрөл	2016 I-XI	2017 I-XI	$\frac{2017 I - XI}{2016 I - XI} \%$
Бүгд	149 304	140915	94.4
Ботго	181	116	64.1
Унага	4 190	4 286	102.3
Тугал	3 972	3 952	99.5
Хурга	72 343	68 817	95.1
Ишиг	68 618	63 744	92.9

## VII.4 БОЙЖСОН ТӨЛ, сумдаар, жил бүрийн эхний 11 сарын байдлаар

Сумд	2016 I-XI	2017 I-XI	$\frac{2017 I - XI}{2016 I - XI} \%$
Дүн	149 304	140915	94.4
<u>Баянтал</u>	23 786	21 801	91.7
Сүмбэр	110 828	101 896	91.9
<u>Шивээговь</u>	14 690	17 218	117.2

## VII.5 ЗҮЙ БУСААР ХОРОГДСОН ТОМ МАЛ, малын төрлөөр, жил бүрийн эхний 11 сарын байдлаар

Төрөл	2016 I-XI	2017 I-XI	$\frac{2017 I - XI}{2016 I - XI} \%$
Бүгд	11 506	2 208	19.2
Тэмээ	1	3	300.0
Адуу	306	30	9.8
Үхэр	474	105	22.2
Хонь	4 108	818	19.9
Ямаа	6 617	1 252	18.9

## VII.6 ЗҮЙ БУСААР ХОРОГДСОН ТОМ МАЛ, сумдаар, жил бүрийн эхний 11 сарын байдлаар

Сумд	2016 I-XI	2017 I-XI	$\frac{2017 I - XI}{2016 I - XI} \%$
Дүн	11 506	2 208	19.2
<u>Баянтал</u>	1 981	287	14.5
Сүмбэр	6 526	1 838	28.2
<u>Шивээговь</u>	2 999	83	2.8



## VII.7 ХОРОГДСОН ХЭЭЛТЭГЧ МАЛ, малын төрлөөр, жил бүрийн эхний 11 сарын байдлаар

Төрөл	2016 I-XI	2017 I-XI	$\frac{2017 I - XI}{2016 I - XI} \%$
Бүгд	3 618	432	11.9
Тэмээ	0	0	*
Адуу	214	7	3.3
Үхэр	168	27	16.1
Хонь	1 383	210	15.2
Ямаа	1 853	188	10.1

## VII.8 ХОРОГДСОН ХЭЭЛТЭГЧ МАЛ, сумдаар, жил бүрийн эхний 11 сарын байдлаар

Сумд	2016 I-XI	2017 I-XI	$\frac{2017 I - XI}{2016 I - XI} \%$
Дүн	3 618	432	11.9
<u>Баянтал</u>	158	34	21.5
<u>Сүмбэр</u>	701	377	53.8
<u>Шивээговь</u>	2 759	21	0.8

## VIII.1 Аж үйлдвэрийн бүтээгдэхүүн үйлдвэрлэлт жил бүрийн эхний 11 сарын байдлаар, сая төгрөгөөр

Үзүүлэлт	2016 I-XI	2017 I-XI	$\frac{2017 I - XI}{2016 I - XI} \%$
Нийт	41 096 .8	46 232 .6	112.5
Нүүрс олборлолт	39 313 .8	41 355 .1	105.2
Боловсруулах үйлдвэр	103.8	2 794 .0	2 691 .7
Цахилгаан,дулааны эрчим хүч	1 679.2	2 048 .2	122.0

## VIII.2 Аж үйлдвэрийн бүтээгдэхүүний борлуулалт, жил бүрийн эхний 11 сарын байдлаар, сая төгрөгөөр

Үзүүлэлт	2016 I-XI	2017 I-XI	$\frac{2017 I - XI}{2016 I - XI} \%$
Нийт	39 071 .2	47 679 .4	122.0
Нүүрс борлуулалт	37 254 .2	43 199.8	116.0
Боловсруулах үйлдвэр	137.7	2 646.8	1 922.1
Цахилгаан, дулаан эрчим хүч	1 679.3	1 832.8	109.1



VIII.3 Уул уурхайн салбарын бүтээгдэхүүний үзүүлэлтүүд, Шивээ-Овоо ХК жил бүрийн эхний 11 сарын байдлаар

Үзүүлэлт	2016 I-XI	2017 I-XI	$\frac{2017 I - XI}{2016 I - XI} \%$
Нүүрс борлуулалт /үнийн дүнгээр, сая.төг/	37 254.2	43 199.8	116.0
Нүүрс олборлолт /үнийн дүнгээр, сая.төг/	39 313 .8	41 355.1	105.2
Нүүрс гаргалт /биет хэмжээ, мян.тн/ Ажиллагсад	1 709.2 595	1 830.2 549	107.1 92.3

Е-майл хаяг:

[govisumber@nso.mn](mailto:govisumber@nso.mn)

Вэб хаяг:

[govisumber.nso.mn](http://govisumber.nso.mn)

Мэдээллийн сангийн хаяг:

[www.1212.mn](http://www.1212.mn)

Утас:

70543222, 70543017