



ГОВЬСҮМБЭР АЙМГИЙН ЗАСАГ ДАРГЫН ДЭРГЭДЭХ СТАТИСТИКИЙН ХЭЛТЭС



ГОВЬСҮМБЭР АЙМГИЙН АЖИЛ ЭРХЛЭЛТИЙН БАЙДЛЫН 2017 ОНЫ ТАНИЛЦУУЛГА



Чойр хот 2018 он



ӨМНӨХ ҮГ

Улсын бага хурлын 1991 оны 6 дугаар сарын 21- ний өдрийн 46 дугаар тогтоолоор Дорноговь аймгийн Сүмбэр сум, Шивээговь хороо, Улаанбаатар хотын Баянтал хороог нэгтгэн улсын зэрэглэлтэй Чойр хотыг байгуулжээ. Улсын их хурлын 1994 оны 5 дугаар сарын 6-ны өдрийн 32 дугаар тогтоолоор Чойр хотын хилийн цэсээр Говьсүмбэр аймаг 1994 оны 8 сард байгуулагдсан.



Монгол улсын төвийн бүсийн зүүн өмнөд Хэсэгт хойд өргөргийн /46057-47002/ зүүн уртрагийн 107057-109004-т байрладаг.

Улаанбаатар хотоос зүүн өмнө зүгт 250 км-ийн зайд оршдог. Хойд талаараа Төв аймгийн Баянцагаан, Баян, Баянжаргалан сумдтай, зүүн ба зүүн хойд хэсгээрээ Дундговь аймгийн Баянжаргалан, Цагаандэлгэр, Говь-Угтаал сумдтай тус тус хиллэдэг.

5.5 мянган хавтгай дөрвөлжин нутаг дэвсгэртэй, дөрвөн аймгийн 10 гаруй сумдтай хиллэж авто болон төмөр замын сүлжээнд холбогдсон төвийн

бүсийн томоохон аймгийн нэг юм.



УДИРТГАЛ

Хөдөлмөр, ажиллах хүч арилжигдах орон зай нь хөдөлмөрийн зах зээл юм. Ийм зах зээлд ажиллах хүчний нийлүүлэлт нь түүний эрэлт, цалинтай уялдаатай байдаг. Зах зээлийн тогтолцоонд ажил эрхлэлт нь бүхэлдээ хөдөлмөрийн зах зээл дээр ажиллах хүчний эрэлт нийлүүлэлтээр зохицуулагддаг. Ажил эрхлэлтийн түвшин нь хөдөлмөрийн чадвартай хүн амаас хэдэн хувь нь ажил эрхэлж байна вэ? Гэдгийг харуулдаг үзүүлэлт юм. Ажил эрхлэлтийн түвшин нь хүн амын тооны өсөлт, эдийн засгийн салбарууд дахь ажлын байрны өсөлт, ажиллах хүчний үнэ зэргээс голлон шалтгаалдаг. Ажиллах хүч гэдэг нь 16 наснаас дээш хөдөлмөрийн чадвартай ажил эрхлэгч болон ажилгүйчүүдийг хэлнэ. Улс орны нийт хүн амыг:

1. Эдийн засгийн идэвхитэй хүн ам (ажиллагсад, ажилгүйчүүд)
2. Эдийн засгийн идэвхигүй хүн ам (өндөр настан, хүүхдүүд) гэж ангилна.

Ажиллах хүч ба хөдөлмөрийн нөөцийн хоорондын хамаарлыг ажиллах хүчний оролцооны түвшин харуулдаг. Ажил эрхлэлтийн түвшний эсрэг тал нь ажилгүйдэл юм. Ажилгүйдэл гэдэг нь хөдөлмөрийн зах зээлд өөрийн ажиллах хүчээ худалдахыг санал болгосон, ажил идэвхитэй хайж байгаа хүмүүсийн тоо хэмжээ юм. Ажилгүйдлийн түвшин гэдэг нь ажилгүйчүүдийн тоог ажиллах хүчинд харьцуулаад хувиар илэрхийлнэ. Ажилгүйдэл өсөхөд нийгэм бүхэлдээ хямрах, улс төр тогтворгүйдэх, үйлдвэрлэл эдийн засгийн байдал доройтох зэрэг нь хүсүүштэй зүйл биш юм. Эдийн засагчид ажилгүйдлийг 5-6 хувь байхад хэвийн гэж үздэг.



АГУУЛГА

- ❖ Танилцуулгын зорилго
- ❖ Нэг. Ажил эрхлэлтийн үзүүлэлт ойлголт тодорхойлолт
- ❖ Хоёр: Хөдөлмөр эрхлэлт, ажиллах хүчний талаарх үндсэн ойлголт тодорхойлолт
 - ❖ Гурав. Хөдөлмөр эрхлэлт ажиллах хүчийг тодорхойлох үзүүлэлтүүдийн аргачлал Дөрөв. СУДАЛГААНЫ ХЭСЭГ
- 4.1. Хөдөлмөр эрхлэлт
 - 4.1.1. Хүнамын насны бүтэц, ажил эрхлэлтийн үндсэн үзүүлэлтүүд.....
 - 4.1.2. Эдийн засгийн идэвхитэй хүн ам, ажиллах хүчний оролцоо, ажил эрхлэлт, ажилгүйдлийн түвшин
- .Ажиллагчдын тоо, хүйс, насны бүлэг, боловсролын түвшин, эдийн засгийн үйл ажиллагааны салбар, байгууллагын төрөл, ажил мэргэжлийн ангиллаар
- 4.2. Ажилгүйдэл
 - 4.2.1. Ажилгүйчүүдийн тоо, хүйс, насны бүлэг, боловсролын түвшин, ажилд орсон байгууллагын төрөл, ажилгүйдлийн шалтгаан
 - 4.2.2. Ажахуйн нэгж байгууллагын ажилчдын сарын дундаж цалин, шинээр бий болсон ажлын байр.....

ДҮГНЭЛТ

АШИГЛАСАН МАТЕРИАЛ

ХУРААНГУЙ ҮГСИЙН ТАЙЛБАР

- ◆ АХС - Ажиллах хүчний судалгаа
- ◆ ЭЗА - Эдийн засгийн ачаалал
- ◆ АХИЕК - Ажиллах хүчний идэвхийн ерөнхий коэффициент
- ◆ ХЭТ - Хөдөлмөр эрхлэлтийн түвшин
- ◆ АХОТ- Ажиллах хүчний оролцооны түвшин
- ◆ АТ- Ажилгүйдлийн түвшин
- ◆ ХЭМ - Хөдөлмөр эрхлэлтийн мэдрэмж



ЗОРИЛГО

Хөдөлмөр эрхлэлтийн талаарх аймгийн мэдээ, мэдээлэл, статистик тоо баримтуудыг ашиглаж, өнөөгийн хөдөлмөр эрхлэлтийн байдал ямар түвшинд байгааг судалж энэхүү танилцуулгаар харуулахыг зорилоо. Хөдөлмөрийн статистикийн суурь мэдээллийг өргөжүүлэн баяжуулж, хөдөлмөр эрхлэлтийн хэв шинжийг бүрэн хамруулсан дүн шинжилгээ хийх, хөдөлмөр эрхлэлтийг нэмэгдүүлэх, ажилгүйдэл, ядуурлыг бууруулахад чиглэгдсэн Засгийн газрын бодлого, хөтөлбөр боловсруулах, тэдгээрийг хэрэгжүүлэх үйл ажиллагаанд хяналт, шинжилгээ хийх, үнэлэлт дүгнэлт өгөх, хөдөлмөрийн зах зээлийг зөв төлөвшүүлэн хөгжүүлэхэд нь бодлого боловсруулагчид, шийдвэр гаргагчид, бизнес эрхлэгчид, шинжлэн судлаачид, төр захиргааны албаны ажилтан хэн бүхэнд гарын авлага, тогтмол мэдээллийн эх сурвалжийг бий болгоход оршино.

НЭГ. АЖИЛ ЭРХЛЭЛТИЙН ҮЗҮҮЛЭЛТ, ОЙЛГОЛТ ТОДОРХОЙЛОЛТ

Хөдөлмөр гэж оюуны болон биеийн хүчний ажлыг хамруулсан өргөн хүрээтэй ойлголт бөгөөд ажил эрхлэх чадамж гэж ойлгоно.

Ажил эрхлэлт гэж ажилтан болон ажил олгогчийн хооронд үүссэн эрх зүйн харилцаа буюу гэрээний үндсэн дээр хийгдэж буй үйл ажиллагааг ойлгоно.

Ажил олгогч гэж эдийн засгийн үйл ажиллагаатай холбоотой шийдвэрийг бие даан гаргаж, үйлдвэрлэсэн бүтээгдэхүүн, үйлчилгээнээс олсон ашиг буюу ашиг олох боломжоос шууд хамаарах бизнестээ урт хугацаагаар нэг буюу түүнээс дээш ажилтныг хөдөлмөрийн болон бусад гэрээ, тохиролцооны үндсэн дээр авч ажиллуулж буй эзэн, байгууллагын удирдлагыг хэлнэ.

Ажиллагч гэж цалин хөлс орлого олох зорилгоор эдийн засгийн үйл ажиллагаанд оролцож, хөдөлмөр эрхлэлтийн аль нэг байдал (статус)-д хамрагдаж буй иргэнийг ойлгоно. Ажиллагчдад дараах хүмүүсийг хамруулна. Үүнд:

- Байгууллагын цалингийн цэсэнд нэр нь бичигдсэн үндсэн болон гэрээт ажилтан, зөвлөх
- Байгууллагын дарга, захирал, ажил олгогч
- Дагалдан ажиллагч
- Албан ёсны үүргийн дагуу үйлдвэрлэлийн үйл ажиллагаанд оролцож, цалин хөлс авч буй оюутан, дадлагажигч
- Хөдөлмөр эрхлэлтийн байгууллага болон Хөдөлмөрийн төв биржээс зохион байгуулснаар цалин хөлстэй, нийтийг хамарсан ажилд түр хугацаагаар ажиллаж буй



ажилтан, аж ахуй нэгж, байгууллагатай албан ба албан бус хэлбэрээр тохиролцсоны дагуу улирлын чанартай ажилладаг болон түр ажилтан

- Тухайн тайлант онд цалин олгосон боловч өвчтэй байсан, ээлжийн амралтаа авсан, баяр ёслолын үеэр амарсан, ажил хаялт, түр зогсолт, суралцах, жирэмсэний болон амаржсаны амралттай, байгууллагын эдийн засгийн үйл ажиллагаа хумигдах, цаг агаарын таагүй байдлаас үүдэн ажил зогсох, тоног төхөөрөмжийн гэмтэл, үйлдвэрлэлийн орц дутагдах, түлш, эрчим хүч тасрах зэрэг шалтгаанаар албан ажлаа түр эрхлээгүй байгаа ажиллагчид
- Гадаадад суралцаж байгаа боловч байгууллагаасаа цалин хөлс авч байгаа ажиллагчид

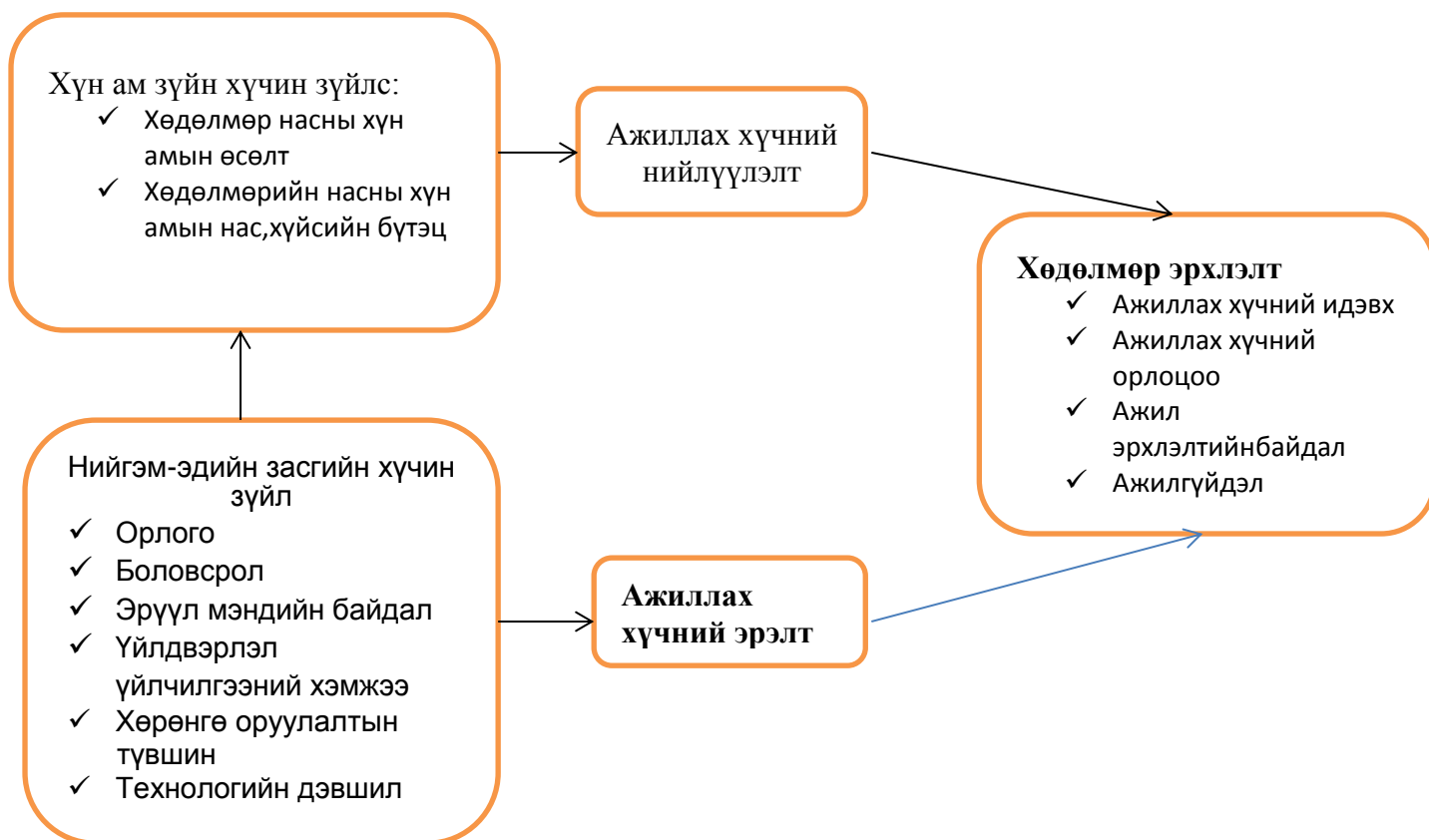
Цалин хөлстэй ажиллагчид гэж хөдөлмөрийн болон ажил гүйцэтгэх, хөлсөөр ажиллах гэрээ байгуулан эсхүл аман гэрээ болон хоёр талын тохиролцоогоор ажилладаг, хөдөлмөрийн харилцаа нь хөдөлмөрийн тухай хууль, иргэний хууль болон бусад холбогдох хууль, тогтоомжоор зохицуулагддаг, ажил олгогчдод ажил, үйлчилгээ үзүүлснийхээ төлөө мөнгөн ба мөнгөн бус хэлбэрээр цалин хөлс авдаг иргэнийг ойлгоно.

ХОЁР: ХӨДӨЛМӨР ЭРХЛЭЛТ, АЖИЛЛАХ ХҮЧНИЙ ТАЛААРХ ҮНДСЭН ОЙЛГОЛТ ТОДОРХОЙЛОЛТ

Бүх хүн ам бүтээгдэхүүн, үйлчилгээг хэрэглэдэг боловч тэдгээрийн зөвхөн нэг хэсэг нь тухайн бүтээгдэхүүн үйлчилгээг бүтээж байдаг. Харин хүүхэд эсвэл өндөр настнууд биеийн хүчний болоод оюун ухааны хувьд хөдөлмөрлөх боломжгүй учир дээрх үйл ажиллагаанд оролцдоггүй. Тэгэхлээр тухайн улс орны ажиллах хүч гэдэг нь хэрэгцээ шаардлага болсон бүтээгдэхүүн, үйлчилгээг бүтээхэд оролцож байгаа буюу оролцох чадвартай нийт хүмүүс юм. Хүн амын эдийн засгийн идэвх, бүтээгдэхүүн, үйлчилгээг үйлдвэрлэн бий болгох үйл ажиллагаанд оролцож байгааг “**хөдөлмөр эрхлэлтийн байдал**” гэсэн өргөн хүрээтэй асуудлаар судалдаг. Хөдөлмөр эрхлэлтэд нөлөөлдөг гол хүчин зүйл нь нэг талаас “**ажиллах хүчний нийлүүлэлт**” буюу хөдөлмөрийн насны хүн ам, нөгөө талаас “**ажиллах хүчний эрэлт**” буюу ажил олгогч тал байдаг.



Хөдөлмөр эрхлэлт ба хүн ам зүй, нийгэм-эдийн засаг хоорондын хамаарал

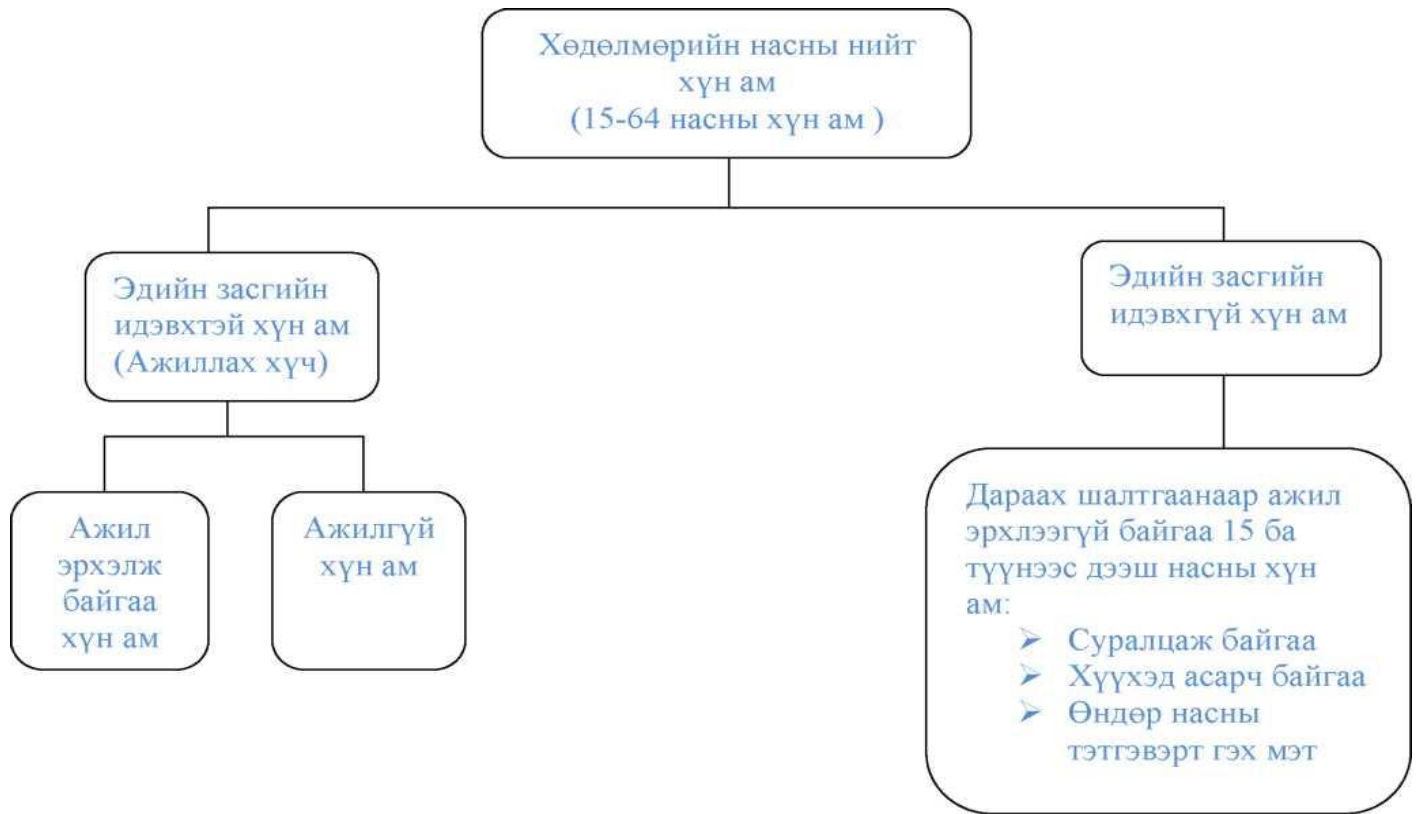


Хөдөлмөр эрхлэлт ажиллах хүчний талаарх үндсэн үзүүлэлтийг улс, бүс, аймаг нийслэл хот хөдөө, нас хүйс болон нийгэм эдийн засгийн бусад шинж байдал жишээлбэл боловсролын түвшин гэрлэлтийн байдалаар задлан тооцож болно. Ингэснээр хөдөлмөр эрхлэлтийн байдал дахь ялгавартай байдлыг илрүүлж, түүнд тохирсон бодлогын арга хэмжээг төлөвлөх, хэрэгжүүлэхэд ач холбогдолтой болно.

Хөдөлмөрийн насны хүн ам: гэдэг нь нийт хүн амаас эдийн засгийн үйл ажиллагаанд оролцох чадваргүй хүүхэд болон өндөр настнуудыг хассан ялгавраар тодорхойлогдоно. Олон улсын аргачлалаар хөдөлмөрийн насны хүн амд 15-64 насны хүмүүсийг хамруулдаг. Монгол улсын хөдөлмөрийн тухай хуульд заасны дагуу 16-59 насны хүн амыг хамруулна.



Хүн амын хөдөлмөр эрхлэлтийн байдал



Эдийн засгийн идэвхтэй хүн ам: (ажиллах хүч)-д Үндэсний тооцооны системийн хүрээнд, тухайн цаг хугацаанд бүтээгдэхүүн үйлдвэрлэх үйлчилгээ үзүүлэхэд ажиллах хүчээ нийлүүлж байгаа ажиллагч, нийлүүлэхэд бэлэн байгаа ажилгүй иргэдийг хамруулна. Эдийн засгийн идэвхтэй хүн ам (ажиллах хүч) -ыг урт хугацаагаар хэмжигдэх (12 сарын хугацаанд) эдийн засгийн байнгын идэвхтэй хүн ам, долоо хоногоор хэмжигдэх (сүүлийн долоо хоногт) эдийн засгийн тухайн үеийн идэвхтэй хүн ам гэж хоёр ангилна. Эдийн засгийн идэвхтэй хүн амд ажиллагчид болон ажилгүйчүүд багтана.

Ажиллагчид гэдэг нь цалин хөлс, орлого олох зорилгоор эдийн засгийн үйл ажиллагаанд оролцож, хөдөлмөр эрхлэлтийн аль нэг хэв шинж (статус)-д хамрагдаж буй иргэнийг хэлнэ. Цалин хөлс, орлого олох зорилгоор эдийн засгийн үйл ажиллагаанд сүүлийн долоо хоногт нэгээс дээш цагаар оролцсон бол ажиллагч гэж үздэг. Өөрөөр хэлбэл аж ахуй нэгж байгууллагад орон тоогоор ажиллагчид, хувиараа хөдөлмөр эрхлэгчид, хамтран ажил гүйцэтгэгчид, өрхийн аж ахуйд ажиллагчид болон ажил эрхэлдэг боловч тодорхой шалтгаанаар (ээлжийн амралттай, өвчтэй гэх мэт) ажиллаагүй хүн амыг хамааруулна. Ажилгүйчүүд гэж тухайн хугацаанд ажилгүй байсан, ажил хийхэд бэлэн, ажил идэвхтэй хайж байгаа хөдөлмөрийн насны, хөдөлмөрийн чадвартай иргэдийг хэлнэ.



Эдийн засгийн идэвхгүй хүн ам -д эдийн засгийн идэвхтэй хүн амд хамаарагдахгүй хөдөлмөрийн насны нийт хүн ам болон хөдөлмөрийн насанд хүрээгүй хүн ам, хөдөлмөрийн наснаас дээш насны буюу 55-с дээш насны хүн амыг хамруулна. Эдийн засгийн идэвхгүй хүн амд хөдөлмөрийн нөхцөл, онцлогоос шалтгаалан тэтгэвэр, тэтгэмж тогтоолгосон хүн ам, хөдөлмөрийн чадвараа 6-н сараас дээш хугацаагаар түр болон бүрэн алдсан иргэн, хөдөлмөрийн насны өдрөөр суралцагч, хүндэтгэх ба хүндэтгэх бус шалтгаанаар хөдөлмөр эрхлээгүй болон хөдөлмөрийн насанд хүрээгүй хүн амыг хамруулна.

ГУРАВ. ХӨДӨЛМӨР ЭРХЛЭЛТ, АЖИЛЛАХ ХҮЧИЙГ ТОДОРХОЙЛОХ ҮЗҮҮЛЭЛТҮҮДИЙН АРГАЧЛАЛ

Хөдөлмөр эрхлэлтийн үзүүлэлт нь хүн амын нас, хүйсийн бүтэц, боловсрол, эрүүл мэндийн байдлаас хамаардаг бөгөөд төрөлт, нас баралт, шилжих хөдөлгөөн, гэрлэлт зэрэг хүн ам зүйн үзэгдэл, үйл явцад нөлөөлдөг. Өндөр боловсрол ур чадвартай ажиллах хүч нь тухайн улс орны хөгжлийг тодорхойлогч гол хүчин зүйл мөн. Хүн амын эдийн засгийн идэвх, хөдөлмөр эрхлэлтийн болон ажилгүйдлийн түвшин нь тухайн улс орны хүний нөөцийн ашиглалт, ядуурлын түвшинг илтгэдэг нийгэм, эдийн засгийн гол үзүүлэлтийн нэг юм. Түүнчлэн ажиллах хүчний бүтэц, бүрэлдэхүүн нь улс орны эдийн засгийн хөгжил, үйлдвэржилтийн түвшинг харуулдаг. Ийм учраас хүн амын эдийн засгийн талаарх мэдээ, судалгаа нь төрөөс баримтлах нийгмийн болоод эдийн засгийн бодлогыг боловсруулах, түүний хэрэгжилтэд хяналт тавих, үнэлэхэд суурь мэдээлэл болж өгдөг.

3.1 Эдийн засгийн ачаалал

Энэхүү үзүүлэлт нь тухайн улс орны эдийн засгийн ачааллыг харуулдаг гол үзүүлэлт юм. Үзүүлэлтийн утга хэдийчинээ бага байна, эдийн засгийн идэвхгүй хүн амын тоо эдийн засгийн идэвхтэй хүн амын тооноос төдийчинээ цөөн байгааг харуулна. **Тооцох арга зүй:** Эдийн засгийн ачаалал (ЭЗА) нь эдийн засгийн идэвхтэй 100 хүнд ногдох эдийн засгийн идэвхгүй хүн амын тоогоор тодорхойлогдоно.

$$\text{ЭЗА} = \frac{\text{Эдийн засгийн идэвхгүй хүн амын тоо}}{\text{Эдийн засгийн идэвхтэй хүн амын тоо}} \times 100$$

3.2 Ажиллах хүчний идэвхийн ерөнхий коэффициент

Нийт хүн амд хөдөлмөрийн насны хүн амын эзлэх хувийн жинг харуулсан үзүүлэлтийг ажиллах



хүчний идэвхийн ерөнхий коэффициент (АХИЕК) гэнэ. Энэхүү үзүүлэлтэд хүн амын насны бүтэц чухал нөлөө үзүүлдэг бөгөөд нас, хүйсийн бүлгээр тооцно.

Тооцох арга зүй: ажиллах хүчний идэвхийн ерөнхий коэффициент (АХИЕК) нь эдийн засгийн идэвхтэй хүн амын нийт хүн амд эзлэх хувийн жингээр тодорхойлогдоно.

$$\text{АХИЕК} = \frac{\text{Эдийн засгийн идэвхтэй хүн амын тоо}}{\text{Нийт хүн амын тоо}} \times 100$$

3.3 Хөдөлмөр эрхлэлтийн түвшин

Хөдөлмөр эрхлэлтийн түвшин (ХЭТ) нь эдийн засгийн идэвхтэй хүн амд эзлэх ажил эрхэлж байгаа хүмүүсийн хувийн жинг илэрхийлнэ. Энэ үзүүлэлт хөдөлмөрийн зах зээлийн гол үзүүлэлт төдийгүй тухайн улсын хөгжлийн гол үзүүлэлтийн нэг юм.

Тооцох арга зүй: Хөдөлмөр эрхлэлтийн түвшин (ХЭТ)-г тодорхойлохдоо ажиллагчдын тоог эдийн засгийн идэвхтэй хүн амд харьцуулж тооцно.

$$\text{ХЭТ} = \frac{\text{Ажиллагчдын тоо}}{\text{Эдийн засгийн идэвхтэй хүн амын тоо}} \times 100$$

3.4 Ажиллах хүчний оролцооны түвшин (АХОТ) нь нийт хүн амаас хөдөлмөрийн бус насны хүн ам тухайлбал, эдийн засгийн үйл ажиллагаанд оролцдоггүй хүүхэд болон тэтгэврийн насны хүмүүсийг хасаж тооцдог учраас илүү нарийвчилсан үзүүлэлт юм. Ажиллах хүчний оролцооны түвшин өндөр байхын хэрээр хөдөлмөрийн насны хүн амын дунд ажил эрхэлж байгаа, эсвэл ажил идэвхтэй хайж байгаа хүн амын эзлэх хувь өндөр байна гэсэн үг.

Ажиллах хүчний оролцооны түвшин нь хөдөлмөрийн насны (15-59 нас) хүн амын дунд ажиллах хүч буюу хөдөлмөр эрхэлж байгаа болон ажил идэвхтэй эрж, хайж байгаа, ажиллахад бэлэн ажилгүй хүн амын эзлэх хувь юм. Энэхүү үзүүлэлт нь тухайн **улс орны хөдөлмөрийн зах зээлийн хөгжил, хүн амын эдийн засгийн идэвхийн байдлыг харуулдаг гол үзүүлэлт** бөгөөд хөдөлмөрийн насны хүн амын хөдөлмөр эрхлэлтийн байдал, эдийн засагт хөдөлмөрийн насны хүн амыг ажлын байраар хангах зорилтын хэрэгжилтийг хянах хэмжүүр болдог.

Тооцох арга зүй: Ажиллах хүчний оролцооны түвшин /АХОТ/-г хөдөлмөрийн насны хүн амд эдийн засгийн идэвхтэй хүн амын эзлэх хувиар тодорхойлно.

$$\text{АХОТ} = \frac{\text{Эдийн засгийн идэвхтэй хүн амын тоо}}{\text{Хөдөлмөрийн насны хүн амын тоо}} \times 100$$

Ажиллагчид болон ажилгүйчүүдийн нийлбэр нь эдийн засгийн идэвхтэй хүн ам буюу ажиллах хүчийг бүрдүүлдэг учраас дараах байдлаар мөн тооцож болно. Үүнд:

$$\text{АХОТ} = \frac{\text{Ажиллагчид} + \text{Ажилгүйчүүд}}{\text{Хөдөлмөрийн насны хүн амын тоо}} \times 100$$

3.5 Ажилгүйдлийн түвшин өндөр байх нь ядуурал, нийгмийн тэгш бус байдал нэмэгдэхэд ихээхэн нөлөөлдөг учраас ажилгүйдлийг бууруулах нь макро эдийн засгийн

үндсэн асуудлын нэг болдог. Монгол Улсын хүн амын дийлэнхийг хөдөлмөрийн насны хүн эзэлж, хүн амын насны бүтэц эдийн засагт таатай нөлөө үзүүлэх боломжит алтан үе (хүн ам зүйн цонх үе гэж нэрлэдэг)-дээ явж байгаа ч харамсалтай нь хөдөлмөрийн зах зээл эдгээр хүн амыг өөртөө бүрэн шингээж чадахгүй байна.

Тооцох арга зүй: Ажилгүйдлийн түвшинг (АТ) ажилгүй иргэдийн тоог эдийн засгийн идэвхтэй хүн амын тоонд харьцуулж тооцно.

$$AT = \frac{\text{Ажилгүй иргэдийн тоо}}{\text{Эдийн засгийн идэвхтэй хүн амын тоо}} \times 100$$

3.6 Хөдөлмөр эрхлэлтийн мэдрэмж: Эдийн засгийн өсөлтийн үр шимийг хүн амд тэр дундаа ядуучуудад хүртээхэд хөдөлмөр эрхлэлт чухал үүрэг гүйцэтгэдэг билээ. Гэвч эдийн засгийн эрчимтэй өсөлт, хөдөлмөр эрхлэлтийг нэмэгдүүлэх хоёрын хооронд шууд механик холбоо үгүйг олон судалгаа харуулдаг.

Эдийн засгийн өсөлт нь хөдөлмөр эрхлэлтийг өрнүүлж чадаж байгаа эсэхийг тодорхойлдог нэг үзүүлэлт бол хөдөлмөр эрхлэлтийн мэдрэмж (ХЭМ) буюу эдийн засгийн өсөлтийн ажил эрхлэлтийн мэдрэмж юм.

Тооцох арга зүй: ХЭМ-ийг ДНБ-ий өөрчлөлтөд ногдох ажиллагсдын тооны өөрчлөлтийн хувиар илэрхийлэх ба дараах байдлаар тооцдог.

$$ХЭМ = \frac{\text{Ажиллагсдын тооны жилийн дундаж өсөлт}}{\text{ДНБ — ий өсөлт (зэрэгцүүлэх үнээр)}} \times 100$$

Хөдөлмөрийн бүтээмж (хөдөлмөр эрхэлж буй хүн ам буюу ажиллагчид) орцод ногдох гарцын хэмжээгээр тодорхойлно. Өөрөөр хэлбэл нэгж ажиллагчид ногдох ДНБ(нэмэгдэл өртөг)-ийн хэмжээгээр тодорхойлно.

Тооцох аргачлал:

$$P = \frac{Y}{N} = \frac{\text{Дотоодын Нийт Бүтээгдэхүүн (зэрэгцүүлсэн үнээр)}}{\text{Ажиллагсдын тоо}}$$

- Р-Хөдөлмөрийн бүтээмж
- Ү-Дотоодын нийт бүтээгдэхүүн (зэрэгцүүлэх үнээр)
- N-Ажиллагчдын тоо



ДӨРӨВ. СУДАЛГААНЫ ХЭСЭГ

4.1. Хөдөлмөр эрхлэлт ажиллах хүчийг тодорхойлох үзүүлэлтүүд:

Эдийн засгийн ачаалал: Эдийн засгийн ачаалал нь (ЭЗА) тухайн улс орны эдийн засгийн ачааллыг харуулдаг гол үзүүлэлт юм. Тухайлбал, эдийн засгийн ачаалал бага байх тусам эдийн засгийн идэвхгүй хүн амын тоо нь эдийн засгийн идэвхтэй хүн амын тооноос төдий чинээ цөөн байгааг харуулж байна. Манай аймгийн хувьд эдийн засгийн ачааллыг 2017 оны байдлаар тооцож харуулбал:

$$\text{Эдийн засгийн ачаалал} = \frac{\text{Эдийн засгийн идэвхгүй хүн амын тоо}}{\text{Эдийн засгийн идэвхтэй хүн амын тоо}} \times 100\%$$

$$\text{Говьсүмбэр аймгийн хувьд: } ЭЗА = \frac{3455}{6340} \times 100 = 54,5$$

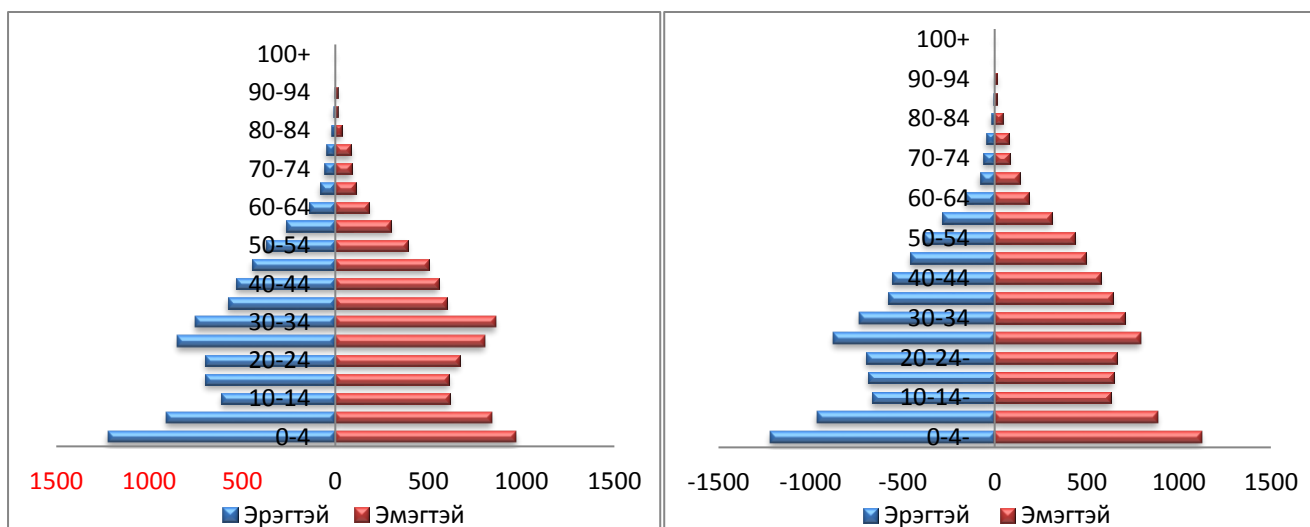
Эдийн засгийн ачааллыг тооцож үзэхэд 54.5 гарч байгаа нь эдийн засгийн идэвхтэй 6 хүн тутамд ойролцоогоор эдийн засгийн идэвхгүй нэг хүн ногдож байна. 2017 оны байдлаар улсын хэмжээнд эдийн засгийн ачаалал 61.1 хувьтай байна. Энэ үзүүлэлтийг Говьсүмбэр аймгийн дүнтэй харьцуулахад 6.6 пунктээр бага байна.

4.1.1. Хүн амын насны бүтэц, ажил эрхлэлтийн үндсэн үзүүлэлтүүд:

Хүн амын нас, хүйсийн суварга /2016, 2017 он/

2016 он

2017 он



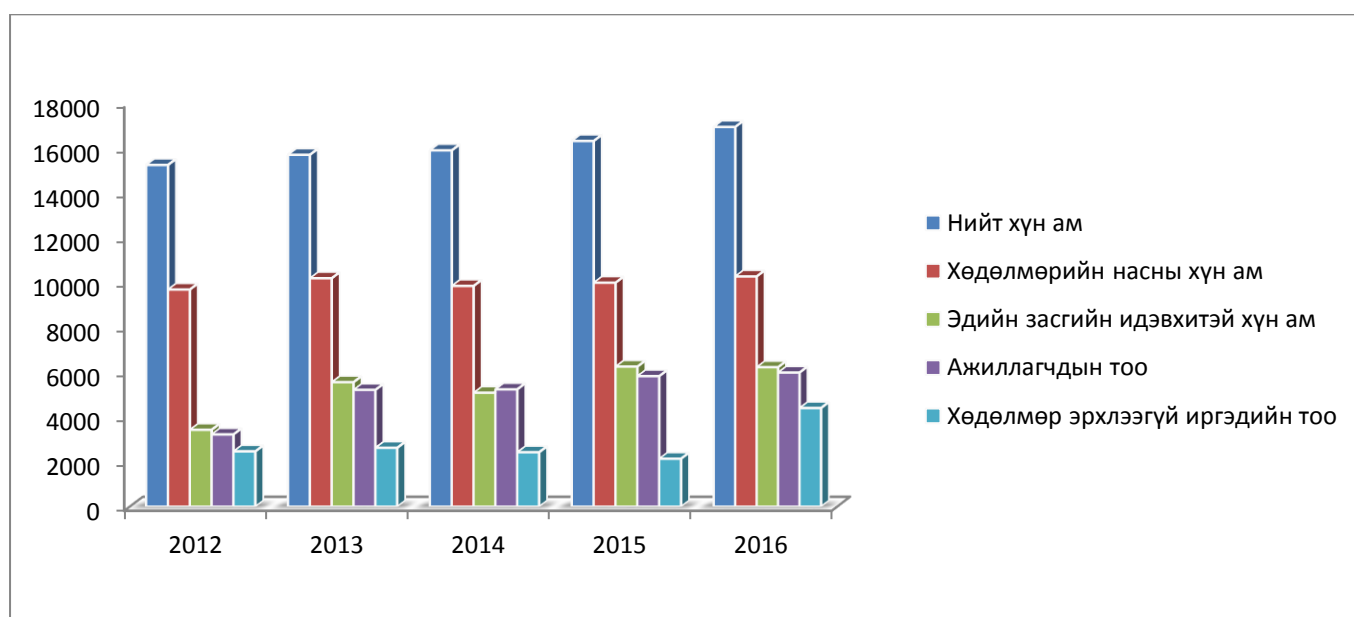
Хүн амын нас, хүйсийн суваргыг суваргаас харахад 2016, 2017 онд 25-29 насны хүмүүс зонхилж байна



ХҮН АМЫН АЖИЛ ЭРХЛЭЛТИЙН ҮЗҮҮЛЭЛТ

Үзүүлэлт	2012	2013	2014	2015	2016	2017
Нийт хүн ам	15240	15694	15891	16308	16934	17399
Хөдөлмөрийн насны хүн ам	9688	10191	9850	9993	10272	10343
Эдийн засгийн идэвхтэй хүн ам	3432	5559	5620	6253	6226	6340
Ажиллагчдын тоо	3224	5214	5238	5827	5988	5967
Хөдөлмөр эрхлээгүй иргэдийн тоо	2468	2626	2429	2139	4403	4479

Энэ хүснэгтээс харахад 2017 оны хүн амын 10343 буюу 59.4 хувийг хөдөлмөрийн насны хүн ам эзэлж байна. Хөдөлмөрийн насныхны хүн амын дүнд эзлэх хувийн жин 2012 онд 63.6, 2013 онд 64.9, 2014 онд 62, 2015 онд 61.3, 2016 онд 60,7% болж нэмэгдэж хасагдаж байгаа нь хүн ам зүйн ачааллыг бууруулахад ихээр нөлөөлж, эдийн засгийн агуулгаараа хөгжлийн чухал хүчин зүйл болж байна.



Говьсүмбэр аймгийн нийт хүн ам 2017 онд 17399 болж 465 хүнээр өссөн байна. Хөдөлмөрийн насны хүн ам 71 буюу 0,7 хувиар болон эдийн засгийн идэвхтэй хүн ам

өмнөх оноос өссөн ч, нийт ажиллагчдын тоо буурч, хөдөлмөр эрхэлдэггүй иргэдийн тоо өссөн зэрэг үзүүлэлттэй гарсан байна.



4.1.2. Эдийн засгийн идэвхтэй хүн ам, ажиллах хүчний оролцооны түвшин, ажил эрхлэлт, ажилгүйдлийн түвшин:

Эдийн засгийн идэвхтэй хүн ам: Эдийн засгийн идэвхтэй хүн ам буюу ажиллах хүчинд үндэсний тооцооны системийн хүрээнд, хөдөлмөрийн насанд хүрсэн, ажил хийх чадвартай ажиллах хүчээ нийлүүлж байгаа ажиллагчид болон хөдөлмөрөө нийлүүлэхэд бэлэн байгаа ажил идэвхтэй хайж байгаа ажилгүй иргэдийг хамруулдаг.

Хүснэгт: 2 15 БА ТҮҮНЭЭС ДЭЭШ НАСНЫ ЭДИЙН ЗАСГИЙН ИДЭВХТЭЙ ХҮН АМЫН ТОО, ХҮЙС, БҮС, АЙМАГ, НИЙСЛЭЛЭЭР

Үзүүлэлт	2012	2013	2014	2015	2016	2017
Улсын дүн	1151146	1198333	1206554	1243895	1275650	1357425
Төвийн бүс	197387	206005	202836	208236	215220	234415
Говьсүмбэр	3432	5559	5086	6317	6238	7707
Улаанбаатар	393315	447293	476138	494106	511509	553577

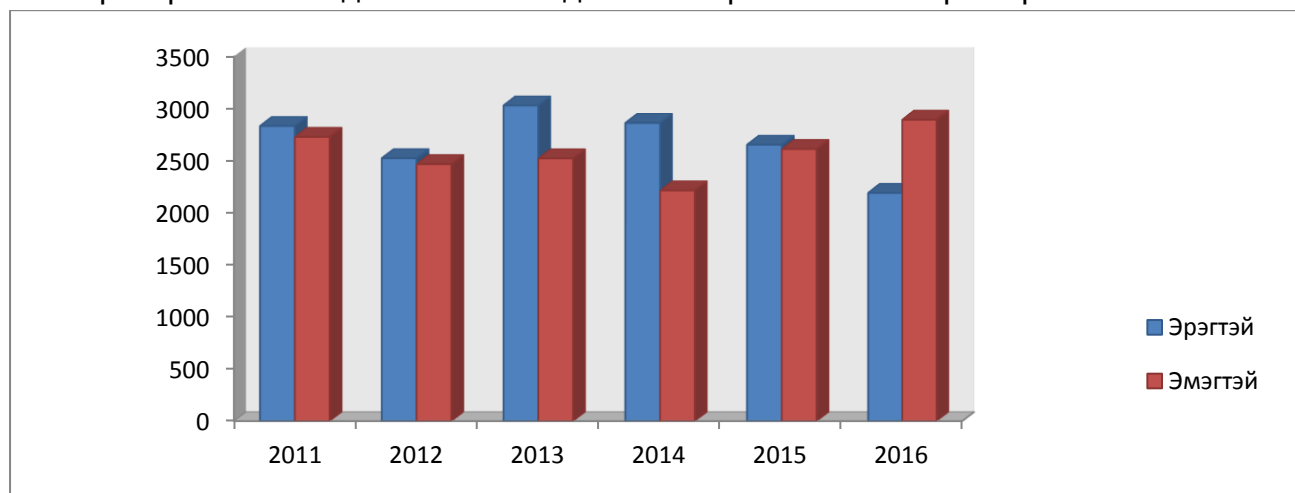
Эдийн засгийн идэвхтэй хүн ам буюу ажиллах хүчинд үндэсний тооцооны системийн хүрээнд, хөдөлмөрийн насанд хүрсэн, ажил хийх чадвартай ажиллах хүчээ нийлүүлж байгаа ажиллагчид болон хөдөлмөрөө нийлүүлэхэд бэлэн байгаа ажил идэвхтэй хайж байгаа ажилгүй иргэдийг хамруулдаг. Эдийн засгийн тухайн үеийн идэвхтэй хүн ам буюу ажиллах хүчийг сүүлийн 7 хоногт ажил эрхэлж байсан болон ажил эрхлээгүй боловч ажил эрхлэхэд бэлэн байсан, ажил хөдөлмөр идэвхтэй хайсан, ажилгүй байсан хүн ам бүрдүүлдэг. Төвийн бүсийн хувьд улсын хэмжээнд 15 ба түүнээс дээш насны эдийн засгийн идэвхтэй хүн амын 17,3 хувийг эзлэж байна. Харин төвийн бүсийн хэмжээнд Говьсүмбэр аймаг эдийн засгийн идэвхтэй хүн амын 3,2 хувийг бүрдүүлж байна. 2017 онд манай аймгийн эдийн засгийн идэвхтэй хүн амын 53.8 хувийг эмэгтэйчүүд 46,2 хувийг эрэгтэйчүүд эзэлж байна.

Эдийн засгийн идэвхтэй хүн амын тоо /2003-2017/

И	Эдийн засгийн идэвхтэй хүн амын тоо	Үүнээс: эмэгтэй
2003	4114	1805
2004	4037	1816
2005	4297	1967
2006	3897	1873
2007	4352	2125
2008	4337	2060

2009	6089	2651
2010	5784	2673
2011	5568	2732
2012	3432	1503
2013	5559	2527
2014	5086	2221
2015	6317	3097
2016	6238	3016
2017	7707	3683

Говьсүмбэр аймгийн эдийн засгийн идэвхитэй хүн амын тоо /хүйсээр /

**Ажиллах хүчний идэвхийн ерөнхий коэффициент:**

Ажиллах хүчний идэвхийн ерөнхий коэффициент (АХИЕК) нь эдийн засгийн идэвхтэй хүн амын нийт хүн амд эзлэх хувийн жингээр тодорхойлогдоно.

$$\text{АХИЕК} = \frac{\text{ЕҮР}}{\text{Р}} \cdot 100$$

ЕҮР - эдийн засгийн идэвхтэй хүн амын тоо
Р - нийт хүн амын тоо

томъёог ашиглан АХИЕК-г тооцвол:

$$\text{АХИЕК} = \frac{6340}{17399} \times 100\% = 36,4\%$$

Манай аймгийн хувьд 2017 онд АХИЕК 36,7 хувь гарсан нь нийт хүн амын 10 хүн тутмын 4 нь эдийн засгийн идэвхтэй хүн ам байна.

Ажиллах хүчний оролцооны түвшин

Ажиллах хүчний оролцооны түвшин (АХОТ) нь эдийн засгийн идэвхтэй хүн амын хөдөлмөрийн насны хүн амд эзлэх хувийн жинг харуулна. Энэ нь нийт хүн амаас хөдөлмөрийн бус насны хүмүүс, тухайлбал эдийн засгийн үйл ажиллагаанд оролцдоггүй хүүхэд болон тэтгэврийн насны хүмүүсийг хасаж тооцдог учраас АХИЕК-ийг бодвол илүү нарийвчилсан үзүүлэлт юм.

$$\text{АХОТ} = \frac{\text{ЕҮР}}{\text{Р}_{16-59}} \cdot 100$$

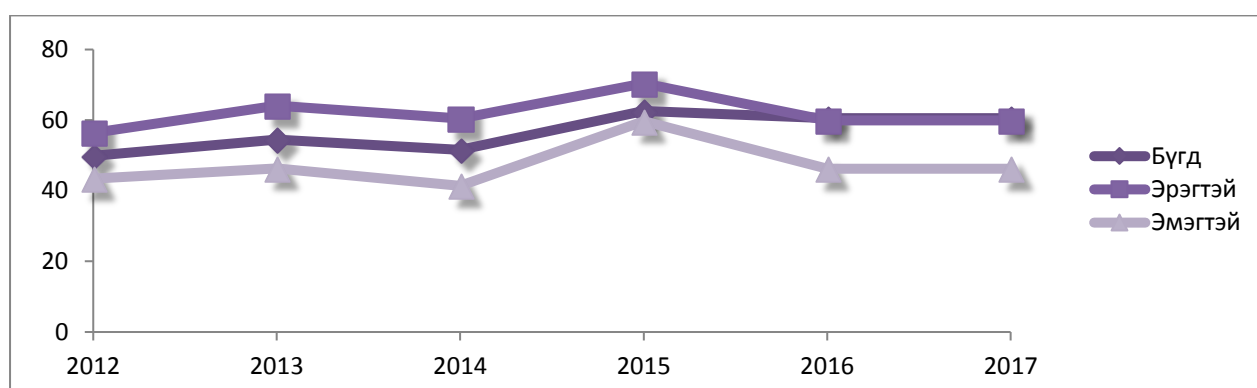
ЕҮР - эдийн засгийн идэвхтэй хүн амын тоо
Р₁₆₋₅₉ - хөдөлмөрийн насны хүн амын тоо

$$\text{АХОТ} = \frac{6340}{10343} \times 100\% = 61.2\%$$



АХОТ нь тухайн улс орны хөдөлмөрийн зах зээлийн хөгжил, хүн амын эдийн засгийн идэвхийн байдлыг харуулдаг гол үзүүлэлт болдог. АХОТ өндөр байхын хэрээр хөдөлмөрийн насны хүн амын дунд ажил эрхэлж байгаа, эсвэл ажил идэвхтэй эрж хайж байгаа хүн амын эзлэх хувь өндөр байна гэсэн үг.

АЖИЛЛАХ ХҮЧНИЙ ОРОЛЦООНЫ ТҮВШИН /хүйс, аймаг, хувиар/



Ажил эрхлэлтийн түвшинг өмнөх онуудаар харахад 2012 онд хамгийн дээд цэгтээ буюу 64.0 хувьд хүрч, 2013 онд хамгийн доод цэгтээ буюу 49.9 хувьтай болж байсан байна. 2017 онд ажиллах хүчний оролцооны түвшин 61.2 хувь болж 2016 оныхоос 0,6 пунктээр өсч, 2015 оныхоос 2 пунктээр буурч, 2014 оныхоос 11 пунктээр өсч, 2013 оныхоос 2.9 пунктээр буурч, 2012 оныхоос 4.6 пунктээр өссөн байна.

2017 онд эрэгтэйчүүдийн ажиллах хүчний оролцооны түвшин /эдийн засгийн коэффициент/ 59.9 хувь болж 2016 оныхоос 10.5 пунктээр, эмэгтэйчүүдийнх 46.2 хувь болж 13.5 пунктээр буурсан байна.

Хөдөлмөр эрхлэлтийн түвшин

Хөдөлмөрийн эрхлэлтийн түвшин (ХЭТ) нь эдийн засгийн идэвхтэй хүн амын хэдэн хувийг ажил эрхэлж байгаа хүмүүс бүрдүүлж байгааг харуулдаг.

$$\text{ХЭТ} = \frac{EP}{P_{16-59}} \cdot 100$$

EP - хөдөлмөр эрхэлж байгаа хүн амын тоо
P₁₆₋₅₉ - хөдөлмөрийн насны хүн амын тоо

томъёог ашиглан ХЭТ-г тооцвол:

$$\text{ХЭТ}_{2017} = \frac{6340}{17399} \cdot 100 = 36.4$$

буюу 2016 оны байдлаар манай аймгийн хөдөлмөрийн насны 10 хүн тутмын ойролцоогоор 5-6 нь ямар нэгэн хөдөлмөр эрхэлдэг хүмүүс бөгөөд үлдсэн хувь нь эдийн засгийн идэвхгүй, эсвэл ажилгүй хүмүүс байна.



Ажиллах хүчний оролцооны түвшинг тооцох арга зүй: /АХОТ/-нь нийт хүн амаас хөдөлмөрийн бус насны хүн ам тухайлбал, эдийн засгийн үйл ажиллагаанд оролцдоггүй хүүхэд болон тэтгэврийн насны хүмүүсийг хасаж тооцдог учраас илүү нарийвчилсан үзүүлэлт юм. Хөдөлмөрийн насны хүн амд эдийн засгийн идэвхтэй хүн амын эзлэх хувиар тодорхойлно.

Говьсүмбэр аймгийн хувьд:

$$\text{АХОТ} = \frac{\text{Эдийн засгийн идэвхтэй хүн амын тоо}}{\text{Хөдөлмөрийн насны хүн амын тоо}} \times 100 \quad \text{АХОТ} = \frac{6340}{10343} \times 100 = 61.2$$

Ажиллах хүчний оролцооны түвшин 2017 онд 61.2 хувь, хөдөлмөр эрхлэлтийн түвшин 36.4 хувьтай байна.

Ажиллах хүчний оролцооны түвшин, хөдөлмөр эрхлэлтийн түвшин /2003-2017/

Г	Хөдөлмөр эрхлэлтийн түвшин /ХЭТ/	Ажиллах хүчний оролцооны түвшин /АХОТ /
2003	52.4	53.9
2004	51.7	53.5
2005	52.1	53.8
2006	44.9	46.6
2007	48.9	50.9
2008	49.6	51.0
2009	49.8	59.3
2010	51.1	57.9
2011	48.3	64.0
2012	49.4	49.9
2013	51.2	54.5
2014	48.8	51.6
2015	38.3	62.6
2016	36.7	60.6
2017	36.4	61.2

Хөдөлмөр эрхлэлтийн түвшинг өмнөх оны үетэй харьцуулахад 0,3 фунтээр буурсан, ажиллах хүчний оролцооны түвшин 0,6 функтээр өссөн үзүүлэлт харагдаж байна.

Үндэсний хөгжлийн цогц бодлогын болон Монгол улсын Мянганы хөгжлийн зорилтын шалгуур үзүүлэлтэд “Хүн амын хөдөлмөр эрхлэлтийн түвшинг дээшлүүлж, хөдөлмөрийн зах зээлд шилжин буй залуучуудын ажилгүйдлийн түвшинг бууруулах” зорилтын хүрээнд ажиллах хүчний оролцооны түвшинг тооцоолсон байна.

Ажилгүйдлийн түвшин:

Ажилгүйдлийн түвшинг (АТ) эдийн засгийн идэвхтэй хүн амд ажилгүйчүүдийн эзлэх хувийн жингээр тодорхойлно.



$$AT = \frac{UP}{EYP} \cdot 100$$

UP - бүртгэлтэй ажилгүйчүүдийн тоо

EYP - эдийн засгийн идэвхтэй хүн амын тоо

томъёог ашиглан 2017 оны байдлаар АТ-г тооцвол:

$$AT = \frac{373}{6340} \times 100\% = 5.8\%$$

Манай аймгийн хувьд ажилгүйдлийн түвшин 2016 оны байдлаар 5.8 хувь буюу эдийн засгийн идэвхтэй 100 хүн тутмын 3 нь ямар нэгэн хөдөлмөр эрхэлдэггүй ажилгүй байгааг харуулж байна.

Хүснэгт 5: Говьсүмбэр аймгийн 2003-2017 оны ажилгүйдлийн түвшин

Үг	Ажилгүйдлийн түвшин	Үүнээс: эмэгтэй
2003	2.6	2.9
2004	3.4	3.5
2005	3.0	4.6
2006	3.4	4.1
2007	3.8	4.6
2008	2.6	4.0
2009	21.1	12.4
2010	14.3	6.5
2011	4.8	3.8
2012	6.1	3.9
2013	6.2	3.0
2014	6.8	9.3
2015	6.8	10.1
2016	3.8	9.6
2017	5.8	9.8

Хүснэгт 6: АЖИЛГҮЙДЛИЙН ТҮВШИН, хүйс, бүс, аймаг, нийслэлээр

	Хүйс	2012	2013	2014	2015	2016	2017
Улсын дүн	Бүгд	8.2	7.9	7.7	7.5	10.0	8.8
	Эрэгтэй	8.4	7.6	8.1	8.2	11.6	9.6
	Эмэгтэй	8.1	8.3	7.2	6.7	8.2	6.9
Төвийн бүс	Бүгд	7.7	7.7	9.2	8.9	9.2	8.3
	Эрэгтэй	8.0	7.6	11.2	10.3	11.6	9.5
	Эмэгтэй	7.3	7.7	6.8	7.4	6.6	6.8
Говьсүмбэр	Бүгд	6.1	6.2	6.8	6.8	18.1	3.2
	Эрэгтэй	6.9	8.8	4.8	-	23	4.3
	Эмэгтэй	3.9	3.0	9.3	10.1		

12.9

1.9



Ажилгүйдлийн түвшинг улсын дундажтай харьцуулахад манай аймаг 5.6 пунктээр бага, эмэгтэйчүүдийнх 2.7 пунктээр их байна. Төвийн бүсийн түвшинд харьцуулахад 1.6 пунктээр бага байна.

Ажилгүйдлийн түвшинг 2015 онтой харьцуулахад аймгийн хэмжээнд 3 пунктээр өссөн байхад 2016 онд 3,8 пунктээр буурсан байна.

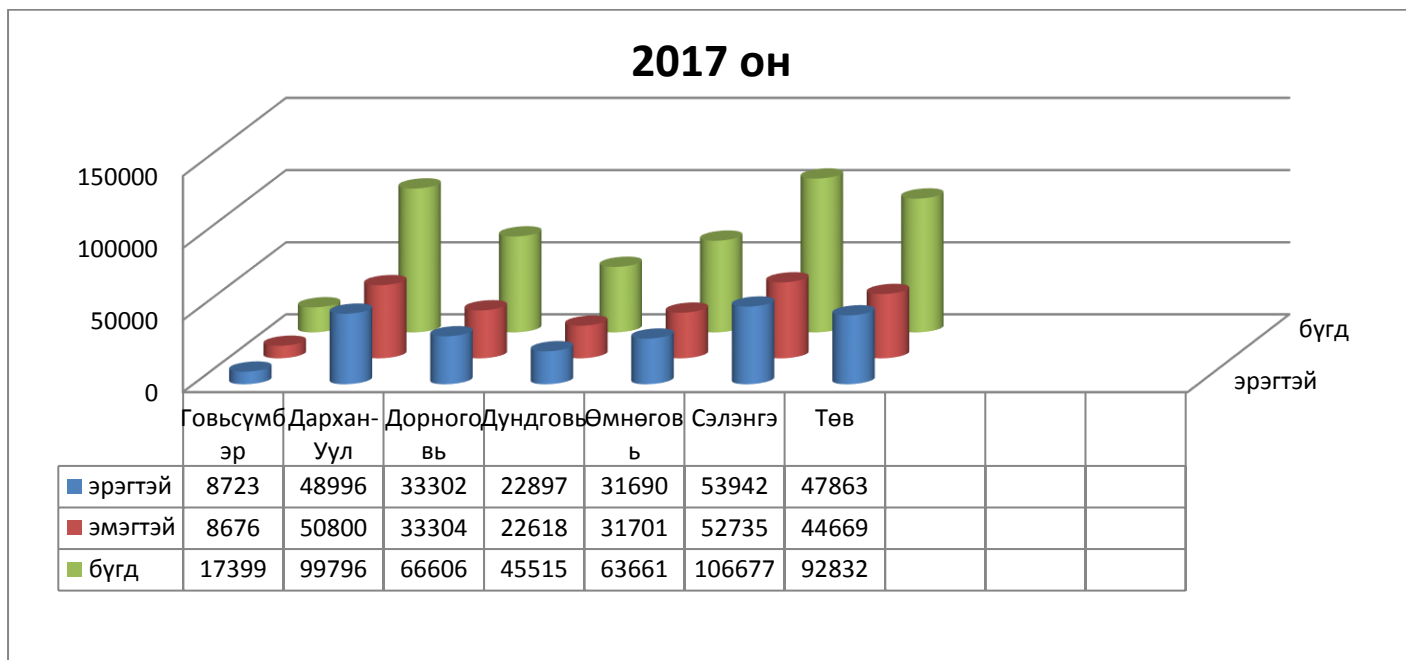
4.1.3. Ажиллагчдын тоо, хүйс, насны бүлэг, боловсролын түвшин, эдийн засгийн үйл ажиллагааны салбар, байгууллагын төрөл, ажил мэргэжлийн ангиллаар

Хүснэгт 7: 15, БА ТҮҮНЭЭС ДЭЭШ НАСНЫ АЖИЛЛАГЧДЫН ТОО, хүйс, бүс, аймаг, нийслэлээр

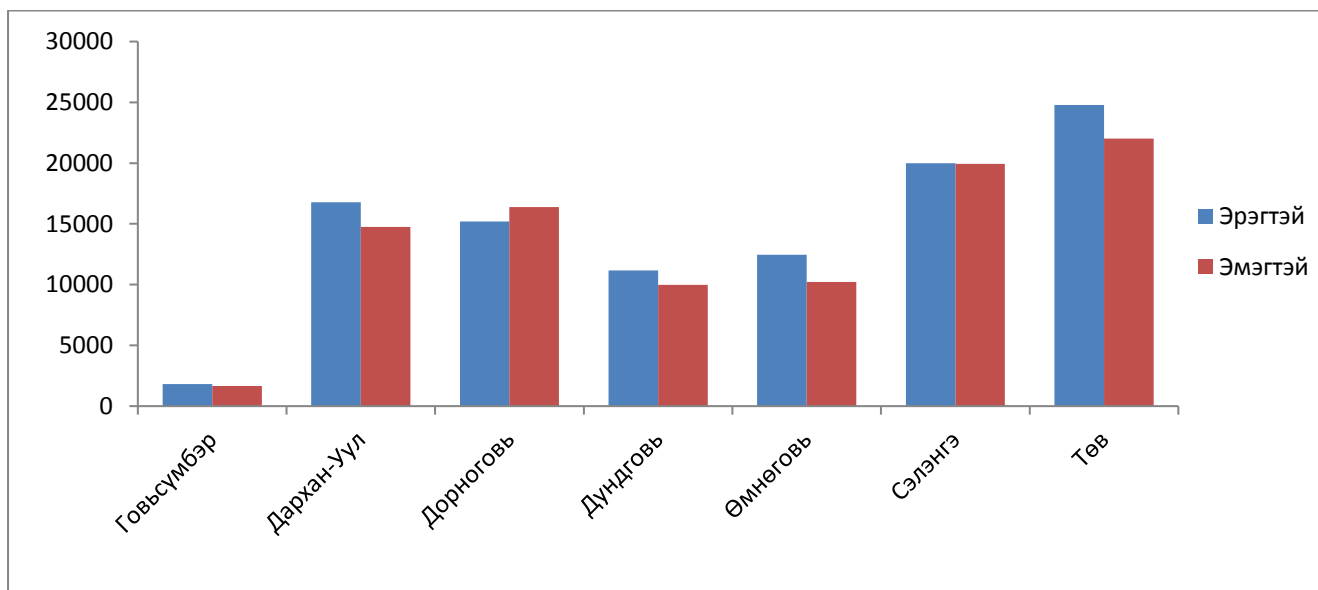
		2012	2013	2014	2015	2016	2017
Улсын дүн	Бүгд	1056441	1103601	1110698	1151223	1147843	1238333
	Эмэгтэй	506131	524379	526327	546546	543958	585660
Төвийн бүс	Бүгд	182253	190217	184255	189617	195364	215064
	Эмэгтэй	85086	89427	88110	89747	94964	103028
Говьсүмбэр	Бүгд	5224	5214	4807	5273	5910	7103
	Эмэгтэй	2503	2450	2221	2616	2628	3394

Төвийн бүсийн ажиллагсадын тоо улсын хэмжээнд 17.3 хувийг эзлэж байна. Манай аймгийн хувьд төвийн бүсийн ажиллагсадын 3.3 хувийг эзлэж байгаа нь хэдий бага үзүүлэлт боловч аймгийн нийт хүн амд харьцах түвшингээрээ 40 хувь байна.

Нийт хүн амын тоо, бүс, аймгаар



Ажиллагчдын тоо, хүйс, бүс, аймгаар



Манай аймгийн хувьд 15 ба түүнээс дээш насны ажиллагчдын тоо эмэгтэйчүүдийн хувьд 2011-2016 он хүртэл өсч байсан бол 2017 онд 2896 болж, өмнөх оныхоос 218 хүнээр өссөн байна. 2017 оны жилийн эцэст эрэгтэйчүүдийн ажил эрхлэлт нийт хүн амын 7.4 хувийг, эмэгтэйчүүд 13.4 хувийг эзэлж байна.

Харин нийт ажиллагчдын 40.8 хувийг эрэгтэйчүүд эзэлж байгаа бол 59.2 хувийг эмэгтэйчүүд эзэлж байна.

4.2. Ажилгүйдэл:

4.2.1. Ажилгүйчүүдийн тоо, хүйс, насны бүлэг, боловсролын түвшин, ажилд орсон байгууллагын төрөл, ажилгүйдлийн шалтгаан.

Хүснэгт 8: 15, БА ТҮҮНЭЭС ДЭЭШ НАСНЫ АЖИЛГҮЙ ИРГЭДИЙН ТОО,

хүйс, бүс, аймаг, нийслэлээр

	Хүйс	2012	2013	2014	2015	2016	2017
Улсын дүн	Бүгд	94705	94732	95856	92672	92672	100338
	Эрэгтэй	50313	47388	54343	53689	53689	56255
	Эмэгтэй	44392	47344	41513	38983	38983	44083
Төвийн бүс	Бүгд	15134	15788	18581	18619	18619	18541
	Эрэгтэй	8473	8320	12120	11460	11460	9015
	Эмэгтэй	6661	7468	6461	7159	7159	9526
Говьсүмбэр	Бүгд	208	345	279	1044	1044	362
	Эрэгтэй	160	208	268	563	563	185
	Эмэгтэй	105		77	481	481	177

2017 онд Төвийн бүсийн 15 ба түүнээс дээш насны ажилгүй иргэдийн тоо улсын дүнгийн 18.4 хувийг эзэлж байгаа бол Говьсүмбэр аймгийн нийт ажилгүйчүүд төвийн бүсийн ажилгүйчүүдийн 1.9 хувийг эзэлж байна.



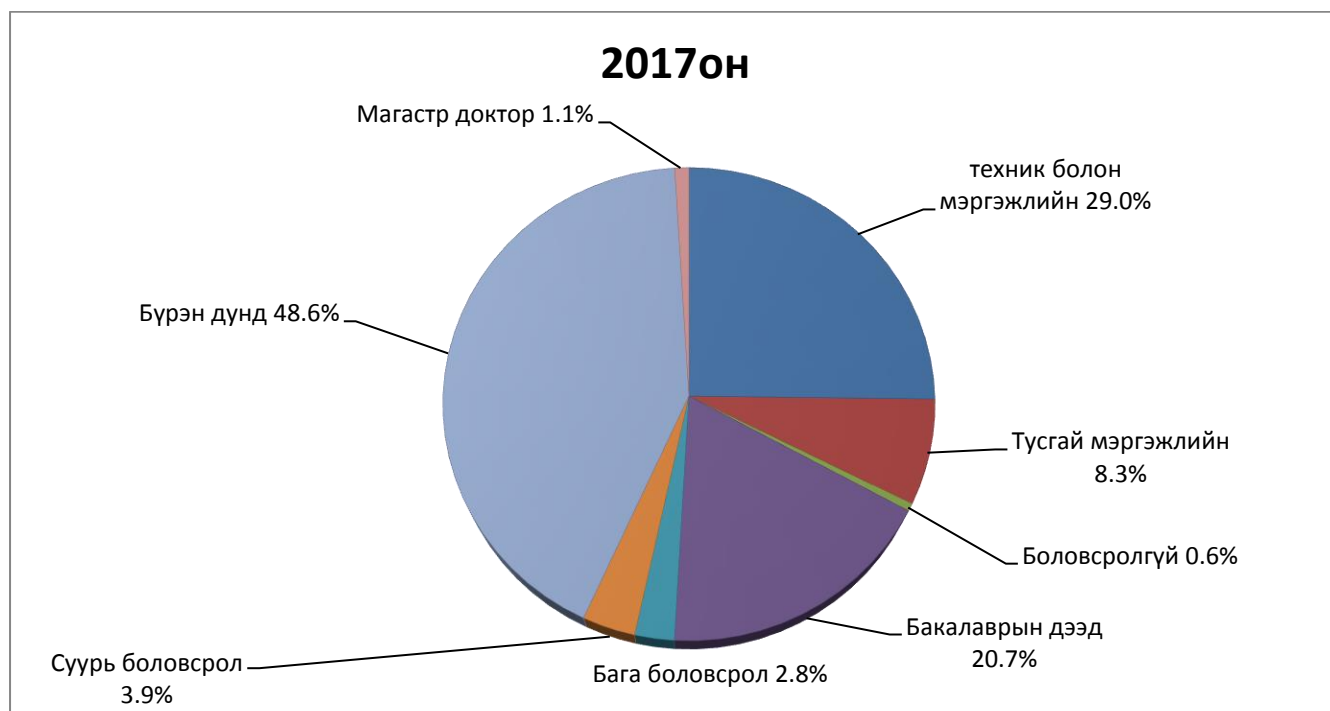
Аймгийн хэмжээний нийт ажилгүйчүүдийн 100 хувийг эрэгтэйчүүд эзэлж байна.

Хүснэгт 9: БҮРТГЭЛТЭЙ АЖИЛГҮЙ ИРГЭДИЙН ТОО, бүс, аймаг, нийслэл, хүйсээр


		2012	2013	2014	2015	2016	2017
Улсын дүн	Бүгд	35776	42772	36970	32788	34412	25450
	Эмэгтэй	18766	23470	20459	17720	17784	13486
Төвийн бүс	Бүгд	5640	7847	6063	5411	5711	5299
	Эмэгтэй	2976	4453	3390	2967	3030	2805
Говьсүмбэр	Бүгд	169	418	347	166	197	320
	Эмэгтэй	110	254	208	95	101	192

2017 онд Төвийн бүсийн бүртгэлтэй ажилгүй иргэдийн тоо улсын дүнгийн 20.8 хувийг эзэлж байгаа бол Говьсүмбэр аймгийн бүртгэлтэй ажилгүйчүүд төвийн бүсийн ажилгүйчүүдийн 6.0 хувийг эзэлж байна.

Бүртгэлтэй ажилгүй иргэд боловсролын түвшингээр:



2017 оны жилийн эцсийн байдлаар бүртгэлтэй ажилгүй иргэд 373 байгаагийн 206 нь эмэгтэйчүүд байна. Ажил хайгч ажилгүй иргэдийг өмнөх оны мөн үетэй харьцуулахад 135 буюу 63.9 хувь байна.

 Ажлын байрны захиалга 26 ирсэн нь өмнөх оны мөн үеэс 5.8 дахин 16 хүн ажилд зуучлуулсны 7 буюу 43.8 нь эмэгтэйчүүд байна. Ажил идэвхтэй хайгч иргэдийг боловсролын түвшингээр нь авч үзвэл боловсролгүй иргэд 1 үүнээс эмэгтэй 1, бага боловсролтой 5 үүнээс эмэгтэй 2, суурь боловсролтой 7 үүнээс эмэгтэй 3, бүрэн дунд 87 үүнээс эмэгтэй 34, техникийн болон мэргэжлийн 25 үүнээс эмэгтэй 14, тусгай мэргэжлийн дунд 15 үүнээс эмэгтэй 8, дипломын болон бакалаврын дээд 37 үүнээс эмэгтэй 25, магистр болон доктор 2 байна.

Нийт ажил идэвхтэй хайгч ажилгүй иргэд 179 байгаагийн 87 буюу 48.6 хувь нь бүрэн дунд боловсролтой, 43 буюу 24.0 хувь нь бакалавр, түүнээс дээш боловсролтой иргэд байна.

Хүснэгт: 10. Говьсүмбэр аймгийн хүн амын тоо, сумаар

Аймаг сум	Сүмбэр сум	Баянтал сум	Шивээговь сум	Говьсүмбэр аймаг /нэгтгэл/
16-59 насны хөдөлмөрийн насны хүн	7499	752	2092	10343
Үүнээс: Эмэгтэй	3786	251	1005	5168
16 хүртэлх настай хүүхэд	4449	417	1198	6056
Өндөр настан (60 ба дээш)	762	71	159	992
Бүгд	12710	1240	3449	17399

Хүснэгт: 11. Хичнээн ажлын байр бий болсон бэ?

Он	2013	2014	2015	2016	2017
Ажлын байрны тоо	454	384	300	49	26

Ажлын байрны үзүүлэлт

Зураг VIII





ДҮГНЭЛТ

2017 онд Говьсүмбэр аймгийн нийт хүн ам 17399 хүн, өмнөх оны мөн үетэй харьцуулбал хүн ам 465 буюу 2.7 хувиар, үүнээс эрэгтэй 240 буюу 2.9 хувиар, эмэгтэй 218 буюу 2.6 хувиар өссөн үзүүлэлттэй гарлаа. Нийт хүн амын 50.1 хувийг эрэгтэйчүүд, 49.9 хувийг эмэгтэйчүүд эзэлж байна. Хөдөлмөрийн насны нийт хүн амын 10343 буюу 59.4 хувь нь, эдийн засгийн идэвхтэй хүн амын 6340 буюу хөдөлмөрийн насны хүн амын 61.2 хувийг эзэлж эдийн засгийн идэвхтэй хүн ам өсөх хандлагатай байна.

Ажиллах хүчний оролцооны түвшин нь /АХОТ/ 61.2 хувьтай байгаа бөгөөд энэ үзүүлэлт нь тухайн улс орны хөдөлмөрийн зах зээлийн хөгжил, хүн амын эдийн засгийн идэвхийн гол үзүүлэлт болдог. Аймгийн хэмжээнд 5967 хүн хөдөлмөр эрхэлж байгаа өмнөх оны мөн үетэй харьцуулахад хөдөлмөрийн насны хүн ам 2.8 хувь хөдөлмөрийн насны ажил эрхлэгч 0.7 хувь өссөн үзүүлэлттэй гарсан. Манай аймгийн хувьд цаашид шинэ ажлын байр нэмэгдүүлэх тал дээр анхаарч ажиллах шаардлагатай гэж дүгнэж байна.



Ашигласан материал:

1. www.1212.mn сайтаас хүн ам, хөдөлмөр эрхлэлт, ажилгүйдэл
2. Хөдөлмөр эрхлэлт, ажиллах хүчний үзүүлэлтийг тооцох аргачлал, түүнийг ашиглах гарын авлага- 2015
3. Статистикийн улсын эмхтгэл- 2016
4. Аймгийн 2017 оны жилийн эцсийн нийгэм эдийн засгийн танилцуулга
5. Хөдөлмөрийн зах зээлийн Статистикийн мэдээлэлийн танилцуулга
6. Ажлын байрны харьцуулалт судалгаа 2012-2017 он