



ГОВЬСҮМБЭР АЙМГИЙН
СТАТИСТИКИЙН ХЭЛТЭС

**ГОВЬСҮМБЭР АЙМГИЙН
НИЙГЭМ, ЭДИЙН ЗАСГИЙН
БАЙДАЛ**

MONTHLY BULLETIN OF STATISTICS

2019/11



www.nso.mn govisumber.nso.mn www.1212.mn



ГАРЧИГ

- I. Нийгмийн байдал.....
- II. Нийгмийн даатгал, халамж.....
- III. Эрүүл мэнд
- IV. Гэмт хэрэг
- V. Үнэ.....
- VI. Төсөв.....
- VII. Хөдөө аж ахуй
- VIII. Аж үйлдвэр
- IX. Цаг уур.....
- Хавсралт.....



Говьсүмбэр аймгийн нийгэм, эдийн засгийн байдал



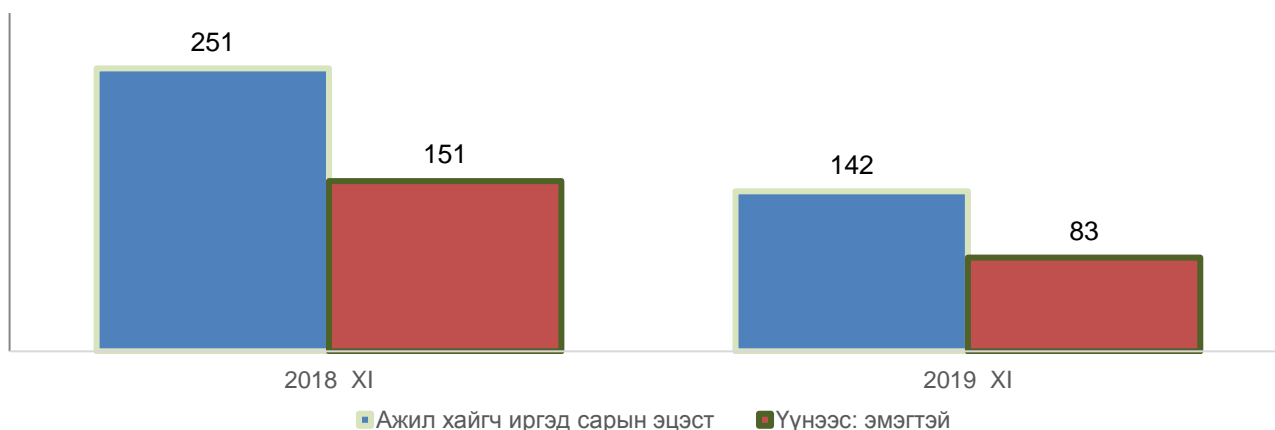
I. Нийгмийн байдал

I.1 Ажил хайгч иргэд

Тайлант сарын эцэст Хөдөлмөр, халамж, үйлчилгээний газарт бүртгүүлсэн ажил хайгч иргэд 142, үүнээс ажил хайгч ажилгүй иргэдийн тоо 106 байгаагийн 60 нь эмэгтэйчүүд байна. Ажил хайгч ажилгүй иргэд өмнөх оны мөн үеэс 109 буюу 43.4 хувиар, өмнөх сараас 64 буюу 31.1 хувиар буурсан үзүүлэлттэй байна.

Арван нэгдүгээр сард Хөдөлмөр, халамж, үйлчилгээний газарт 58 ажлын байрны захиалга иржээ. Тайлант сард 58 иргэн ажилд зуучлагдсаны 22 буюу 37.9 хувь нь эмэгтэйчүүд байна.

Зураг I.1. Хөдөлмөр халамж, үйлчилгээний газарт бүртгүүлсэн ажил хайгч иргэн, жил бүрийн тайлант сарын эцэст



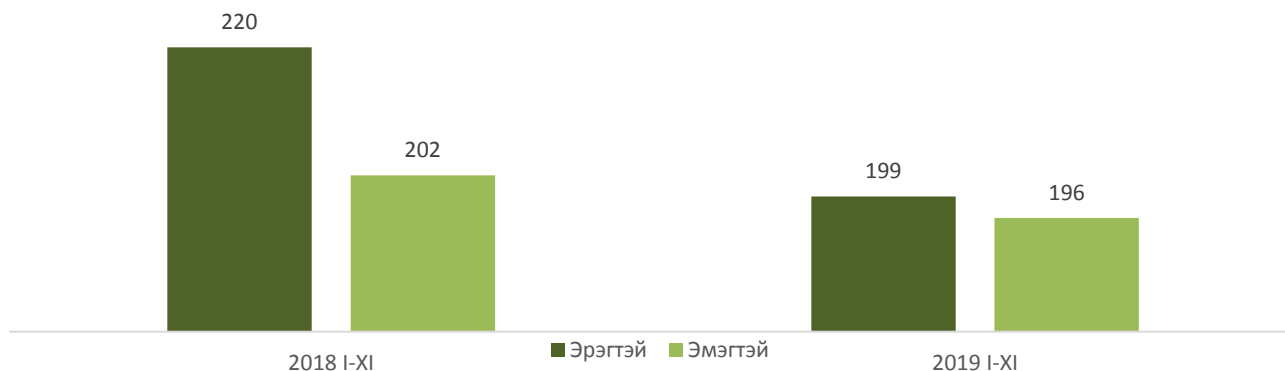
Ажил хайгч ажилгүй иргэдийг насны бүлгээр нь авч үзвэл 15-24 насны 22, 25-34 насны 42, 35-44 насны 26, 45-54 насны 14, 55 түүнээс дээш насны 2 иргэн байна.

I.2 Ердийн хөдөлгөөн

Улсын бүртгэлийн хэлтсийн мэдээгээр 2019 оны эхний 11 сарын байдлаар 390 эх амаржиж, 395 хүүхэд мэндэлсэн нь өмнөх оны мөн үеэс амаржсан эхийн тоо 31 буюу 7.4 хувиар, төрсөн хүүхдийн тоо 27 буюу 6.4 хувиар тус тус буурсан байна.

Нас баралт 71, бүртгүүлсэн гэр бүл 66, цуцалсан гэр бүл 22 байгаа нь өмнөх оны мөн үеэс цуцалсан гэр бүл 6 буюу 37.5 хувиар өсч, нас баралт 6 буюу 7.8 хувиар, бүртгүүлсэн гэр бүл 15 буюу 18.5 хувиар буурсан үзүүлэлттэй байна. Тайлант хугацаанд 8 хүүхэд үрчлэгдэж, 345 хүн шилжин ирсэн байна.

Зураг I.2. Төрсөн хүүхдийн тоо, жил бүрийн эхний 11 сарын байдлаар





II. Нийгмийн даатгал, халамж

II.1 Нийгмийн даатгал

2019 оны эхний 11 сарын байдлаар нийгмийн даатгалын сангийн орлого 11793.0 сая төгрөг, зарлага 10875.4 сая төгрөг болсон байна.

Нийгмийн даатгалын сангийн орлогын төлөвлөгөөний биелэлт 162.7 хувьтай, зарлагын гүйцэтгэл 100.0 хувьтай байна.

II.2 Нийгмийн халамж

Нийгмийн халамжийн сангаас 2019 оны эхний 11 сарын байдлаар 7001 хүнд 1873.5 сая төгрөгийн нийгмийн халамжийн үйлчилгээ үзүүлсэн нь өмнөх оны мөн үеэс нийгмийн халамж хүртэгсэд 258 хүн буюу 3.8 хувиар, олгосон тэтгэвэр, тэтгэмж, хөнгөлөлт, тусламж 57.9 сая төгрөг буюу 3.2 хувиар өссөн үзүүлэлттэй байна.

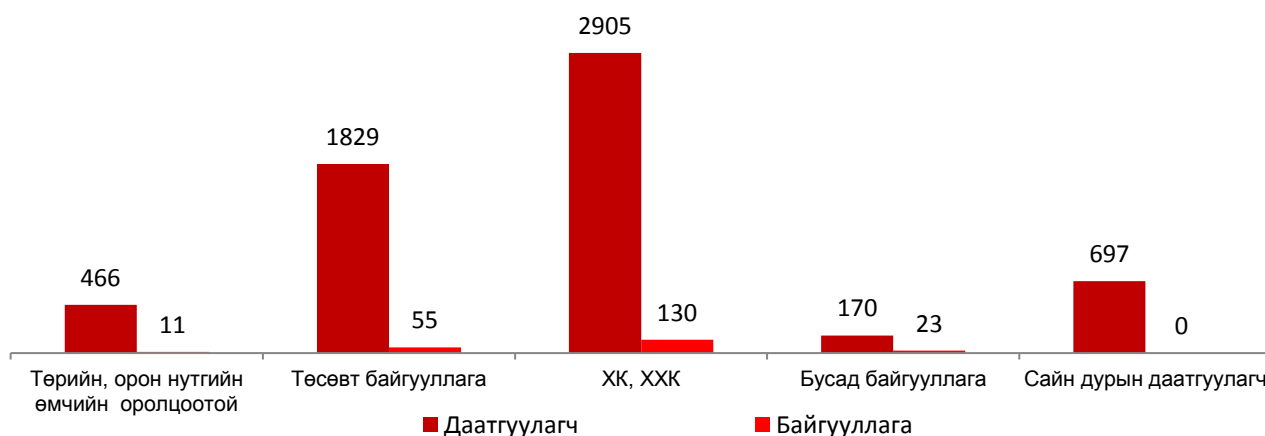
✓ Нийгмийн халамжийн тэтгэвэр, тэтгэмжид 2184 хүн хамруулж 1139.6 сая төгрөг олгосон нь өмнөх оны мөн үеэс 128 хүн буюу 5.5 хувиар буурч, олгосон тэтгэвэр, тэтгэмжийн хэмжээ 43.9 сая төгрөг буюу 4.0 хувиар өссөн үзүүлэлттэй байна.

✓ Нийгмийн халамжийн үйлчилгээ хөнгөлөлт, тусламжид 4817 хүн хамруулж 733.9 сая төгрөг олгосон нь өмнөх оны мөн үеэс 381 хүн буюу 8.7 хувиар, олгосон халамж үйлчилгээ, хөнгөлөлт, тусламж 14.0 сая төгрөг буюу 1.9 хувиар өссөн үзүүлэлттэй байна.

II.3 Дундаж цалин

Нийгмийн даатгалын хэлтсийн 2019 оны 11 дүгээр сарын мэдээгээр 219 байгууллагын 6067 даатгуулагч, үүнээс 697 нь сайн дурын даатгуулагч байна. Ажиллагсдын дундаж цалинг аж ахуйн нэгж байгууллагын хариуцлагын хэлбэрээр авч үзвэл төрийн болон орон нутгийн өмчийн оролцоотой 11 аж ахуйн нэгж, байгууллагын 466 даатгуулагчийн дундаж цалин 965.4 мянган төгрөг, төсөвт байгууллагын 1829 даатгуулагчийн дундаж цалин 967.5 мянган төгрөг, 2 Хувьцаат Компаний 680 даатгуулагчийн дундаж цалин 1653.4 мянган төгрөг, 128 ХХКомпаний 2225 даатгуулагчийн дундаж цалин 979.3 мянган төгрөг, бусад 23 нэгжийн 170 даатгуулагчийн дундаж цалин 620.4 мянган төгрөг боллоо.

Зураг II.1. Нийгмийн даатгалын даатгуулагчийн тоо, 2019 оны эхний 11 сарын байдлаар



III. Эрүүл мэнд

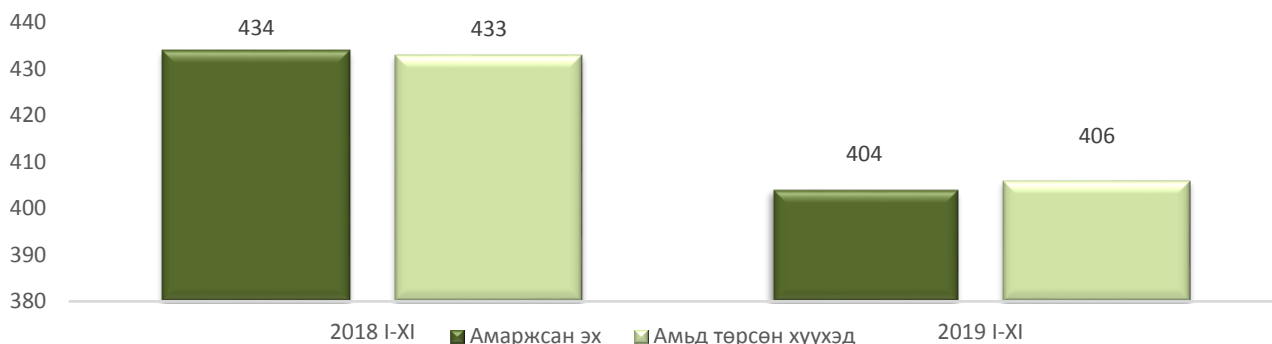


Эрүүл мэндийн газраас эрхлэн гаргадаг мэдээгээр 2019 оны эхний 11 сарын байдлаар 404 эх амаржиж, 2018 оны мөн үетэй харьцуулахад 30 буюу 6.9 хувиар буурсан байна. Амьд төрсөн хүүхэд 406 үүнээс 208 нь хүү, 198 нь охин байна. Өмнөх оны мөн үеэс амьд төрсөн хүүхэд 27 буюу 6.2 хувиар буурсан байна.

0-1 хүртэлх насны хүүхдийн эндэгдэл 5, 1-5 хүртэлх насны хүүхдийн эндэгдэл болон эхийн эндэгдэл бүртгэгдээгүй.

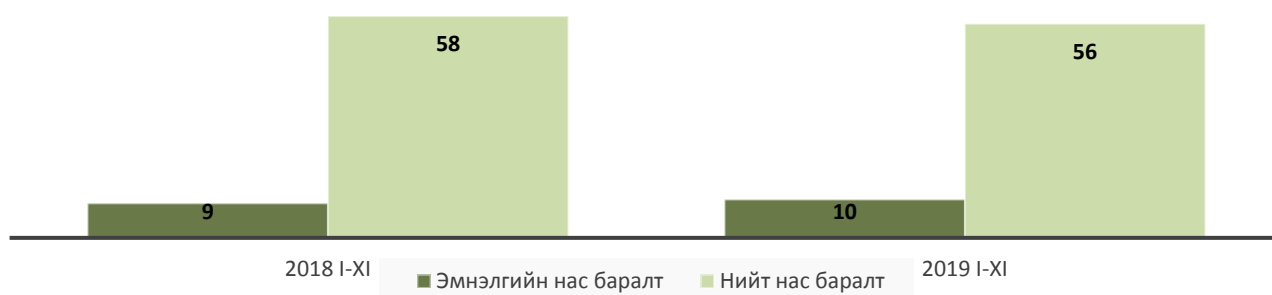


Зураг III.1. Амаржсан эх, амьд төрсөн хүүхэд, жил бүрийн эхний 11 сарын байдлаар



Халдварт өвчин эхний 11 сарын байдлаар 150 буюу 10000 хүн амд 84.0 хүн байгаа нь өмнөх оны мөн үеэс 84 тохиолдлоор буурсан байна.

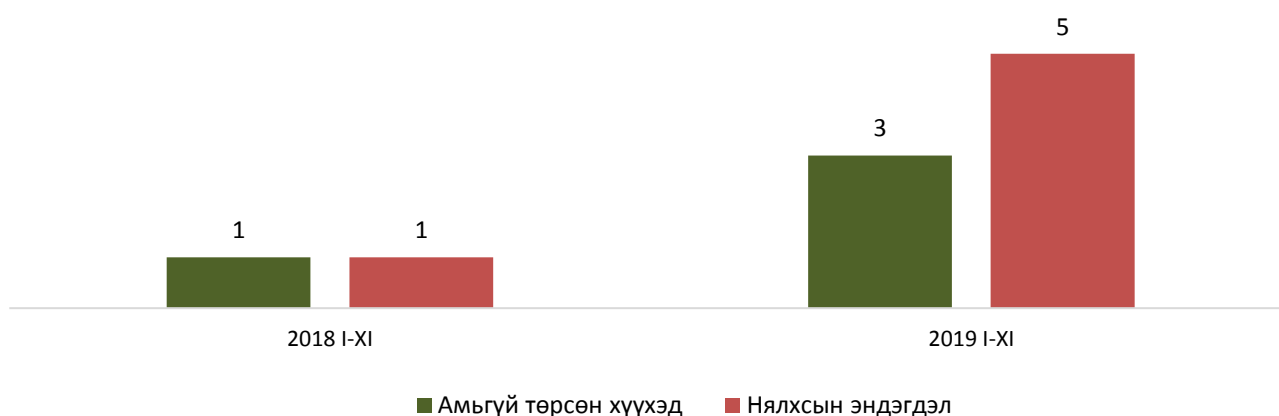
Зураг III.2. Нас баралт, жил бүрийн эхний 11 сарын байдлаар



Он гарсаар давхардсан тоогоор 86.9 мянган хүнд амбулаторийн үзлэг хийсэн нь өмнөх оны мөн үеэс 15.6 мянган хүнээр буюу 15.2 хувиар, 4.4 мянган өвчтөн эмчлэгдсэн нь өмнөх оны мөн үеэс 0.3 мянган хүнээр буюу 6.2 хувиар буурсан байна.

2019 оны эхний 11 сарын байдлаар түргэн тусламжийн дуудлага 5275 бүртгэгдсэн байна.

Зураг III.3. Амьгүй төрсөн хүүхэд болон нялхасын эндэгдэл, жил бүрийн эхний 11 сарын бай

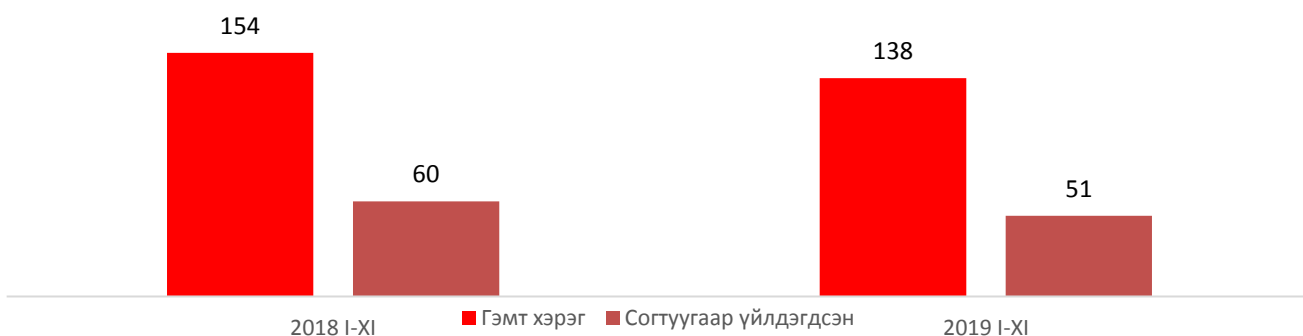


IV. Гэмт хэрэг

Аймгийн Цагдаагийн хэлтсийн мэдээгээр 2019 оны эхний 11 сарын байдлаар 138 гэмт хэрэг бүртгэгдсэн нь өмнөх оны мөн үеэс 16 буюу 10.4 хувиар буурсан үзүүлэлттэй байна.



Зураг IV.1.Бүртгэгдсэн гэмт хэргийн тоо, жил бүрийн эхний 11 сарын байдлаар

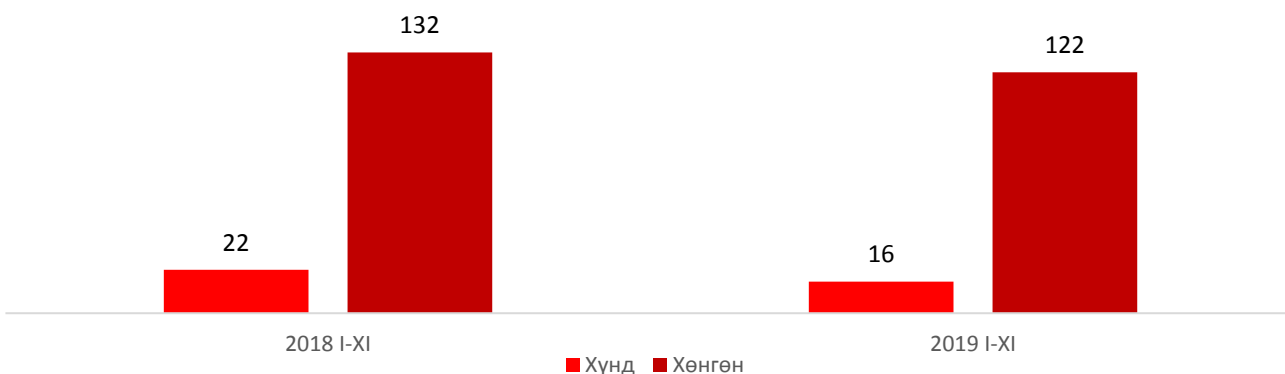


Өмнөх оны мөн үеэс нийт гэмт хэргийн тоо буурахад хүний эрүүл мэнд, халдашгүй байдлын эсрэг гэмт хэрэг тодорхой хэмжээгээр буурсан нь голлон нөлөөлсөн байна.

Илрээгүй гэмт хэрэг 59 байгаа нь өмнөх оны мөн үеэс 1.7 хувиар өссөн. Гэмт хэрэг илрүүлэлтийн хувь 53.0 болсон нь өмнөх оны мөн үеэс 8.0 пунктээр буурсан үзүүлэлттэй байна.

Гэмт хэргийн улмаас 71 хүн гэмтсэн нь өмнөх оны мөн үеэс 26.0 хувиар буурсан байна.

Зураг IV.2.Гэмт хэргийн ангилал, жил бүрийн эхний 11 сарын байдлаар



Гэмт хэргийн улмаас учирсан хохирол 2019 оны эхний 11 сарын байдлаар 254.0 сая төг, нөхөн төлүүлсэн хохирлын хэмжээ 90.6 сая төг болж, өмнөх оны мөн үеэс учирсан хохирлын хэмжээ 2.5 дахин, нөхөн төлүүлсэн хохирлын хэмжээ 2.7 дахин буурсан үзүүлэлттэй байна.

2019 оны эхний 11 сарын байдлаар давхардсан тоогоор 793 хүн эрүүлжүүлэгдсэн нь өмнөх оны мөн үеэс 157 хүнээр буюу 24.7 хувиар өссөн байна.

Зураг IV.3.Гэмт хэргийн улмаас гэмтсэн, нас барсан хүний тоо жил бүрийн эхний 11 сарын байдлаар



V. Хэрэглээний үнийн индекс

Хэрэглээний үнийн индекс гэдэг нь хэрэглэгчдийн худалдаж авсан бараа, үйлчилгээний нэр төрлөөр өөрчлөлтгүй тогтвортой байхад үнэ дунджаар хэрхэн өөрчлөгдөж буйг хэмждэг үзүүлэлт юм.

Хэрэглээний бараа, үйлчилгээний үнэ аймгийн хэмжээнд 2019 оны 11 дүгээр сард өмнөх оны мөн үеэс 5.5 хувиар, 2018 оны жилийн эцсээс 5.1 хувиар, өмнөх сараас 0.3 хувиар өссөн байна.



Хүснэгт V.1.Хэрэглээний үнийн индекс, 2019 оны 11 дүгээр сард, бүлгийн дүнгээр

Бараа үйлчилгээний бүлэг	2019. XI	2019. XI	2019. XI
	2018. XI	2018. XII	2019. X
Ерөнхий индекс	105.5	105.1	100.3
Хүнсний бараа, ундаа, ус	106.9	105.7	100.7
Согтууруулах ундаа, тамхи	103.8	103.8	100.4
Хувцас, бөс бараа, гутал	104.8	104.5	100.4
Орон сууц, ус, цахилгаан, түлш	109.4	107.5	100.3
Гэр ахуйн тавилга, гэр ахуйн бараа	103.5	103.3	100.0
Эм, тариа, эмнэлгийн үйлчилгээ	101.6	101.4	100.2
Тээвэр	98.5	98.6	99.8
Холбооны хэрэгсэл, шуудангийн үйлчилгээ	100.0	100.0	100.0
Амралт, чөлөөт цаг, соёлын бараа, үйлчилгээ	98.2	98.2	101.0
Боловсролын үйлчилгээ	118.1	118.1	100.0
Зочид буудал, нийтийн хоол, дотуур байр	128.7	128.7	100.7
Бусад бараа, үйлчилгээ	102.6	103.0	100.0

Эх үүсвэр: Үндэсний статистикийн хорооны сарын мэдээ

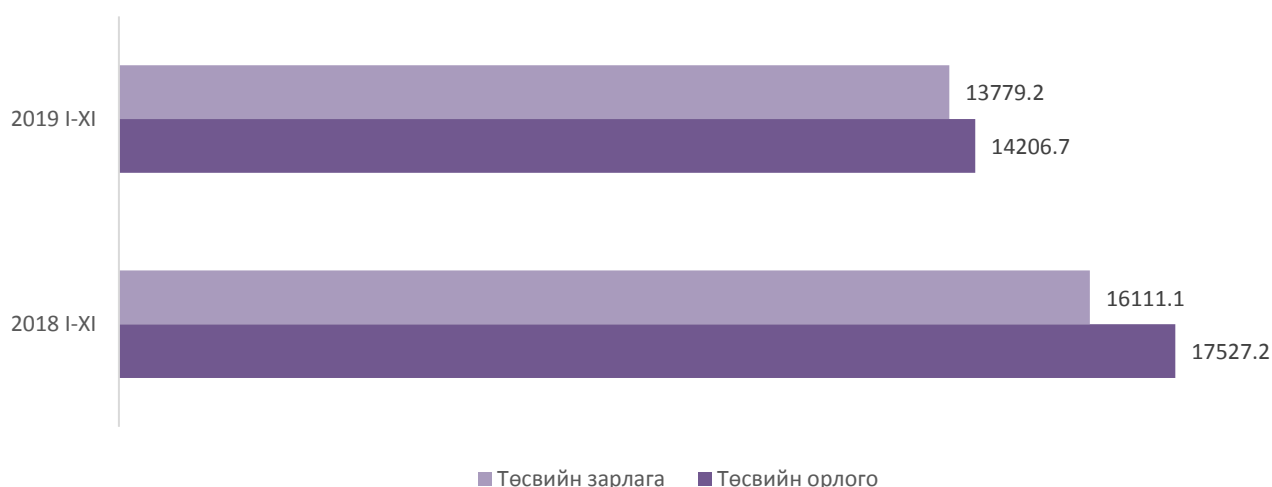
**VI. Төсөв санхүү**

2019 оны эхний 11 сарын байдлаар орон нутгийн төсвийн орлогын төлөвлөгөө 13064.0 сая төгрөг, гүйцэтгэлээр 14206.7 сая төгрөг болж 108.7 хувийн биелэлттэй байна.

Аймгийн төсвийн нийт зарлагын төлөвлөгөө 14712.0 сая төгрөг, гүйцэтгэлээр 13779.2 сая төгрөг болж 93.7 хувийн гүйцэтгэлтэй байна.

2019 оны эхний 11 сарын байдлаар авлагын үлдэгдэл 51.3 сая төгрөг, өглөгийн үлдэгдэл 239.3 сая төгрөг байна.

Зураг VI.1.Орон нутгийн төсвийн орлого, зарлага, жил бүрийн эхний 11 сарын байдлаар, сая төгрөгөөр

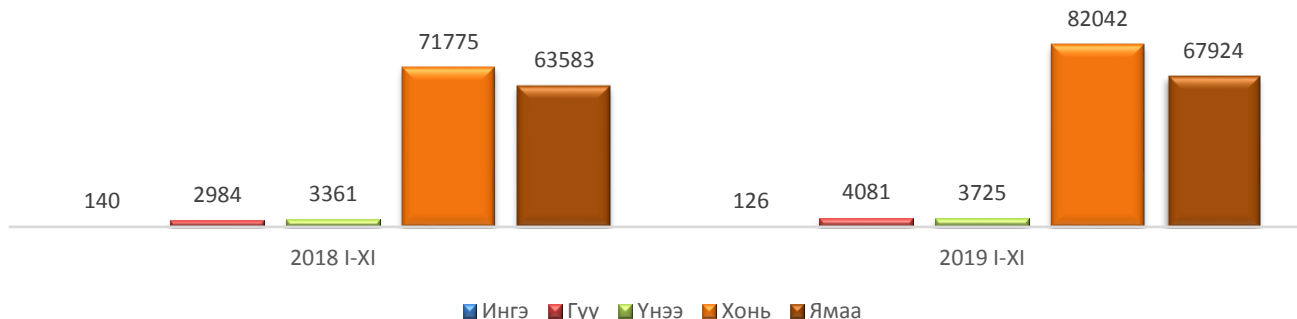




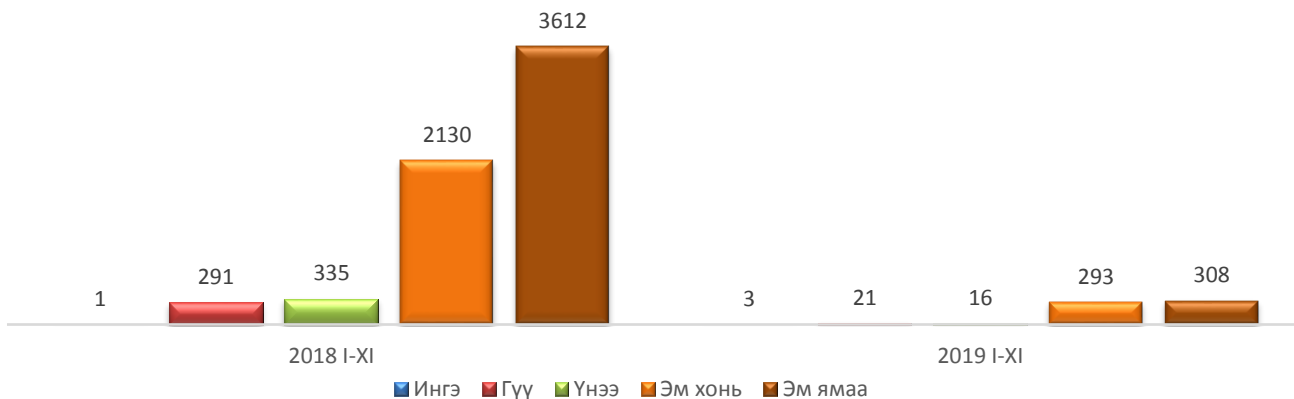
VII. Мал аж ахуй, газар тариалан

Аймгийн хэмжээнд оны эхний төллөх насны нийт 203579 хээлтэгчийн 157898 буюу 77.6 хувь нь төллөсөн байна. Төл бойжилт 98.4 хувьтай байна. 2019 оны эхний 11 сарын байдлаар 2839 толгой том мал зүй бусаар хорогдсон нь өмнөх оны мөн үеэс 10.8 дахин бага байна. Том малын зүй бус хорогдлын 22.6 хувь нь хээлтэгч мал байна.

Зураг VII.1.Төллөсөн хээлтэгч, жил бүрийн эхний 11 сарын байдлаар, толгойгоор

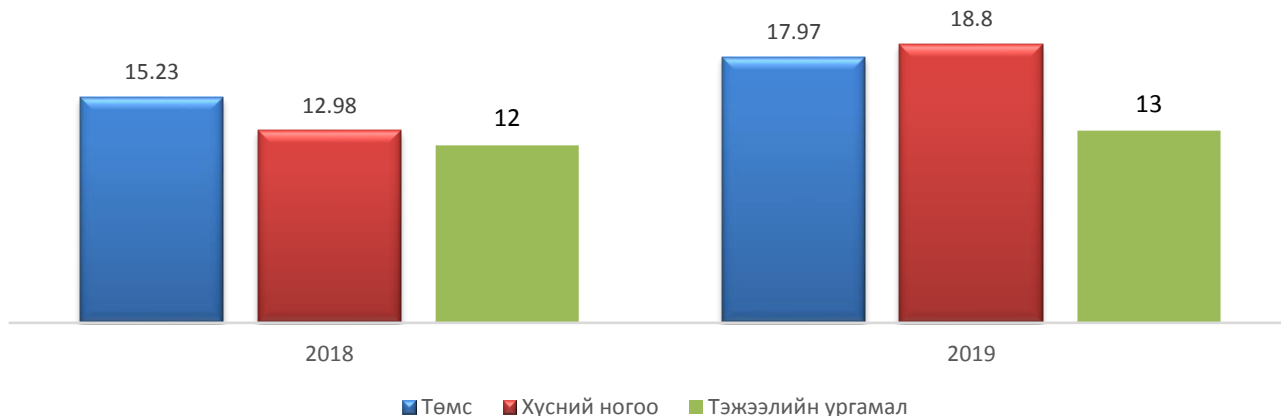


Зураг VII.2.Хорогдсон хээлтэгч, жил бүрийн эхний 11 сарын байдлаар, толгойгоор



2019 оны байдлаар аймгийн хэмжээнд 62 өрх, 9 аж ахуйн нэгж байгууллага нийт 49.8 га талбайд төмс, хүнсний ногоо, тэжээлийн ургамал тариалсан байна. Тариалсан талбайн мэдээг өмнөх оны мөн үетэй харьцуулбал төмс 2.74 га талбайгаар буюу 17.0 хувиар, хүнсний ногоо 5.82 га талбайгаар буюу 44.8 хувиар тэжээлийн ургамал 1.0 га талбайгаар буюу 8.3 хувиар нэмэгдсэн байна.

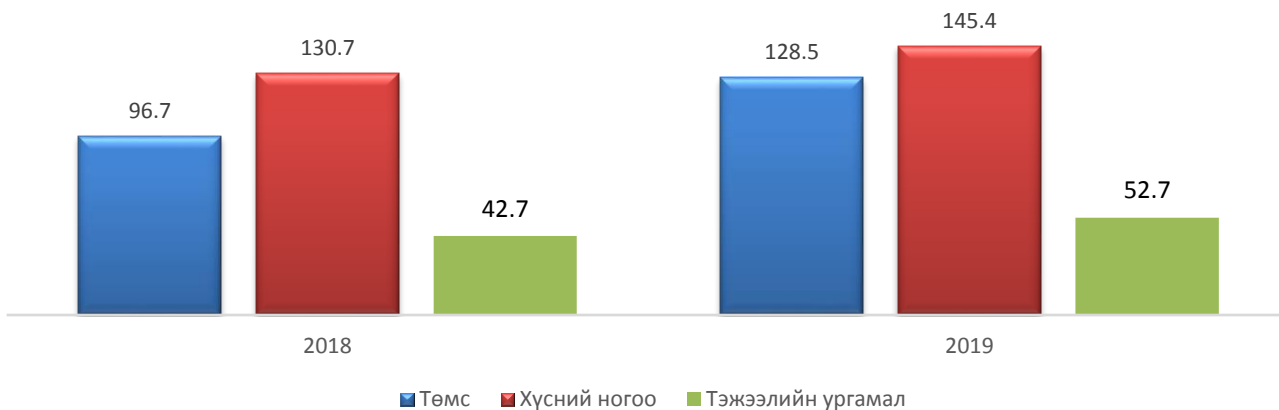
Зураг VII.3.Тариалсан талбай, 2018, 2019 оны байдлаар, га





Ургац хураалтын эцсийн мэдээгээр аймгийн хэмжээнд 18.0 га талбайгаас 128.5 тн төмс, 17.5 га талбайгаас 145.4 тн хүнсний ногоо, 10.0 га талбайгаас 52.6 тн тэжээлийн ургамал хураасан нь өмнөх оны мөн үеэс, төмс хураалт 34.1 хувиар, тэжээлийн ургамал 23.3 хувиар, хүнсний ногоо 11.2 хувиар өссөн байна.

Зураг VII.4.Хураасан ургац, 2018, 2019 оны байдлаар, тн



VIII. Аж үйлдвэр

Аж үйлдвэрийн салбарын бүтээгдэхүүн үйлдвэрлэл 2019 оны эхний 11 сарын байдлаар 44.9 тэрбум төгрөг болж, өмнөх оны мөн үеэс 2.5 тэрбум төгрөг буюу 6.0 хувиар, оны үнээр 51.1 тэрбум төгрөгийн борлуулалт хийгдсэн нь өмнөх оны мөн үеэс 1.1 тэрбум төгрөг буюу 11.1 хувиар өссөн байна.

Шивээ-Овоо ХК нийт бүтээгдэхүүний 93.1 хувь буюу 41.8 тэрбум төгрөгийн бүтээгдэхүүн үйлдвэрлэж, нийт борлуулалтын 96.1 хувь буюу 49.1 тэрбум төгрөгийн бүтээгдэхүүн борлуулсан байна.

Зураг VIII.1.Аж үйлдвэрийн бүтээгдэхүүн үйлдвэрлэл, салбараар, жил бүрийн эхний 11 сарын байдлаар, сая төгрөгөөр



IX. Цаг агаарын мэдээ 11 дүгээр сард:

III.11-р сарын 1-нээс 11-р сарын 30-ныг хүртлэх өнгөрсөн сарын цаг агаарын тойм мэдээ

Хур тундас: 12, 16, 17-ны өдрүүдэд цас орж, нийт 0.9 мм тунадастай.

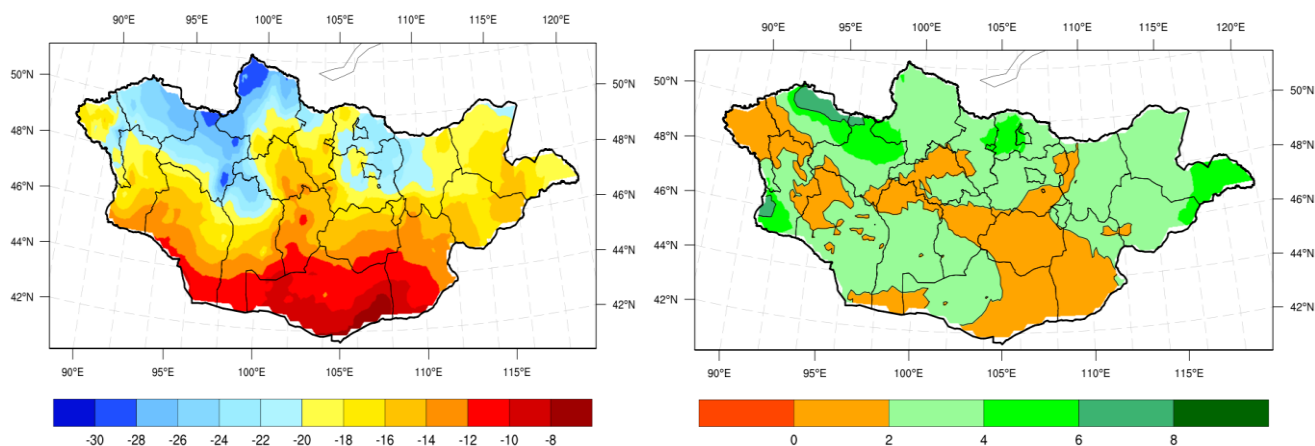
Салхи: Энэ сард ихэнх хугацаанд салхи 3-8 м/сек, зарим үед 10-12 м/сек салхитай байв.

Агаарын температур: Агаарын дундаж температур 1-р арав хоногт, 1 градус хүйтнээс 4 градус дулаан, 2 ба 3-р арав хоногийн сүүлээр 12-17 градус хүйтэн, бусад хугацаанд 5-10 градус хүйтэн байв.



АРВАНХОЁРДУГААР САРЫН ЦАГ АГААРЫН УРЬДЧИЛСАН ТӨЛӨВ

Говь сүмбэр аймгийн нутгаар агаарын температурын сарын дундаж нь 13-18 градус хүйтэн байдаг бөгөөд энэ сард олон жилийн дунджаас 1.0-1.5 градусаар дулаан байх төлөвтэй байна. Нэгдүгээр арав хоногийн дунд үе, хоёрдугаар арав хоногийн эхэн ба сүүлчээр хүйтний эрч бага зэрэг суларч шөнөдөө 17-22 градус, өдөртөө 6-11 градус хүйтэн байна. Гуравдугаар арав хоногийн дунд үеэр хүйтний эрч чангарч шөнөдөө 28-33 градус, өдөртөө 17-22 градус хүйтэн байна. Бусад хугацаанд шөнөдөө 17-22 градус, өдөртөө 8-13 градус хүйтэн байх төлөвтэй. Энэ сард орох хур тунадасны хэмжээ нь олон жилийн дунджийн орчим цас орох төлөвтэй байна. Хоёрдугаар арав хоногийн дунд үеэр зарим газраар цас орж, шороон болон цасан шуурга шуурах төлөвтэй. Гуравдугаар арав хоногийн эхэн болон дунд үеэр бага зэргийн цас орох төлөвтэй. Салхи нэгдүгээр арав хоногийн дунд, хоёрдугаар арав хоногийн сүүлчээр зарим газраар 10-12 м/с хүрч ширүүсэх төлөвтэй.





ҮНДСЭН ҮЗҮҮЛЭЛТҮҮД, жил бүрийн эхний 11 сарын байдлаар

Үзүүлэлт	Хэмжих нэгж	2018 I-XI	2019 I-XI	$\frac{2019 I - XI}{2018 I - XI} \%$
Нийгмийн статистик				
Амьд төрсөн хүүхэд	хүүхэд	433	406	93.8
Ажил хайгч ажилгүй иргэд, сарын эцэст	хүн	172	106	61.6
Халдварт өвчнөөр өвчлөгсөд	хүн	234	150	64.1
Бүртгэгдсэн гэмт хэрэг	хүн	154	138	89.6
Эдийн засгийн статистик				
Орон нутгийн төсвийн орлого	сая.төг	17527.2	14206.7	81.1
Орон нутгийн төсвийн зарлага	сая.төг	16111.1	13779.2	85.5
Авлага	сая.төг	66.4	51.3	77.2
Өглөг	сая.төг	102.8	239.3	39.2
Аж үйлдвэрийн бүтээгдэхүүн үйлдвэрлэлт	сая.төг	42394.6	44949.6	106.0
Аж үйлдвэрийн бүтээгдэхүүн борлуулалт	сая.төг	46041.3	51126.8	111.0
Төллөсөн хээлтэгч	толгой	141843	157898	111.3
Гарсан төл	толгой	142803	158476	111.1
Хорогдсон төл	толгой	21605	2567	11.9
Бойжсон төл	толгой	121198	155909	128.6
Том малын зүй бусын хорогдол	толгой	30675	2839	9.3



I.1 АЖЛЫН БАЙРНЫ ҮЗҮҮЛЭЛТҮҮД, жил бүрийн 11 сарын байдлаар

Үзүүлэлтүүд	2018 XI	2019 XI	$\frac{2019 XI}{2018 XI} \%$
Ажил хайгч иргэд, сарын эцэст	251	142	56.6
Үүнээс: эмэгтэй	151	83	55.0
Ажил хайгч ажилгүй иргэд, сарын эцэст	172	106	61.6
Үүнээс: эмэгтэй	99	60	60.6
Ажлын байрны захиалга	66	58	87.9
Ажилд зүүцлагдсан иргэд	53	58	109.4
Үүнээс: эмэгтэй	29	22	75.9

Эх үүсвэр: Хөдөлмөр, халамжийн үйлчилгээний газрын мэдээ

I.2 ЕРДИЙН ХӨДӨЛГӨӨНИЙ ҮЗҮҮЛЭЛТҮҮД, жил бүрийн эхний 11 сарын байдлаар

Үзүүлэлтүүд	2018 I-XI	2019 I-XI	$\frac{2019 I - XI}{2018 I - XI} \%$
Амаржсан эх	421	390	92.6
Төрсөн хүүхэд	422	395	93.6
Үрчлэгдсэн хүүхэд	8	8	100.0
Бүртгүүлсэн гэр бүл	81	66	81.5
Цуцалсан гэр бүл	16	22	137.5
Нас баралт	77	71	92.2
Шилжин ирсэн	512	345	67.4

Эх үүсвэр: Улсын бүртгэлийн хэлтсийн мэдээ

II.1 НИЙГМИЙН ДААТГАЛЫН САНГИЙН ОРЛОГО, ЗАРЛАГА, жил бүрийн эхний 11 сарын байдлаар

Сангийн төрөл	2018 I-XI	2019 I-XI	$\frac{2019 I - XI}{2018 I - XI} \%$
НД-ын сангийн орлого, сая.төг	9434.3	11 793.0	125.0
НД-ын сангийн зарлага, сая.төг	9 670.9	10 875.4	112.5

Эх үүсвэр: Нийгмийн даатгалын хэлтсийн мэдээ

II.2 НИЙГМИЙН ХАЛАМЖИЙН ҮЙЛЧИЛГЭЭНД ХАМРАГДСАН ХҮН, ОЛГОСОН ТЭТГЭВЭР, ТЭТГЭМЖ, жил бүрийн эхний 11 сарын байдлаар, сая төгрөгөөр

Үзүүлэлт	2018 I-XI		2019 I-XI		$\frac{2019 I - XI}{2018 I - XI} \%$	
	Хүн	Мөнгөн дүн	Хүн	Мөнгөн дүн	Хүн	Мөнгөн дүн
Нийгмийн халамжийн сангийн дүн	6 743	1 815.6	7 001	1 873.5	103.8	103.2
Нийгмийн халамжийн тэтгэвэр, тэтгэмж	2 312	1 095.7	2 184	1 139.6	94.5	104.0
Халамжийн тэтгэвэр	268	382.3	264	437.1	98.5	114.3
Нөхцөлт мөнгөн тэтгэмж	2 044	713.4	1 920	702.4	99.9	98.5
Нийгмийн халамжийн үйлчилгээ болон хөнгөлөлт тусламж	4 431	719.9	4 817	733.9	108.7	101.9
Ахмад настнуудад үзүүлсэн хөнгөлөлт, тусламж	1 874	226.7	1 984	218.5	105.9	96.4



Говьсүмбэр аймгийн нийгэм, эдийн засгийн байдал

Хөгжлийн бэрхшээлтэй иргэдэд үзүүлсэн хөнгөлөлт, тусламж	288	54.7	353	54.3	91.7	99.3
Нийгмийн халамжийн үйлчилгээ	697	89.1	831	96.5	119.2	108.3
Нийгмийн халамжийн хөнгөлөлт, нөхцөлт тусламж мөнгөн тусламж	294	169.3	331	177.9	112.6	105.1
Алдар цолтой ахмадуудад үзүүлсэн хөнгөлөлт, тусламж	6	11.1	7	13.4	116.7	120.7
Алдарт эхийн одонтой эхчүүдэд үзүүлэх мөнгөн тусламж	1 272	169.0	1 311	173.3	103.1	102.5

Эх үүсвэр: Хөдөлмөр, халамжийн үйлчилгээний газрын мэдээ

III.1 ЭРҮҮЛ МЭНДИЙН ҮЗҮҮЛЭЛТҮҮД, жил бүрийн эхний 11 сарын байдлаар

Үзүүлэлт	2018 I-XI	2019 I-XI	$\frac{2019 I - XI}{2018 I - XI} \%$
Төрсөн эх	434	404	93.1
Амьд төрсөн хүүхэд	433	406	93.8
Эрэгтэй	213	208	97.7
Эмэгтэй	220	198	90.0
Амьгүй төрсөн хүүхэд	1	3	300.0
Нийт нас баралт	58	56	96.6
Эмнэлгийн нас баралт	9	10	111.1
Эмнэлэгт хоног болоогүй нас баралт	3	3	100.0
0-1 хүртэлх насны хүүхдийн эндэгдэл	1	5	500.0
1-5 хүртэлх насны хүүхдийн эндэгдэл	2	0	*
Эмчлэгдсэн өвчтөн	4 682	4 390	93.7
Амбулаторийн үзлэг	102 468	86 883	84.8
Халдварт өвчин	234	150	64.1

Эх үүсвэр: Эрүүл мэндийн газрын мэдээ

IV.1 ЭРҮҮГИЙН БОЛОН ХЭВ ЖУРМЫН НӨХЦӨЛ БАЙДЛЫН МЭДЭЭ, жил бүрийн эхний 11 сарын байдлаар, төрлөөр

Үзүүлэлт	2018 I-XI	2019 I-XI	$\frac{2019 I - XI}{2018 I - XI} \%$
Бүртгэгдсэн гэмт хэрэг	154	138	89.6
Хүний амьд явах, эрүүл мэндийн эсрэг	82	59	72.0
Өмчлөх эрхийн эсрэг	48	54	112.5
Хөдөлгөөний аюулгүй байдал тээврийн хэрэгслийн ашиглалтын журмын эсрэг	11	11	100.0
Олон нийтийн аюулгүй байдал ашиг сонирхлын эсрэг	2	1	50.0
Авилгын эсрэг	5	6	120.0
Бусад гэмт хэрэг	6	7	116.7
Гэмт хэрэгт холбогдогсод	106	87	82.1
15 хүртэлх насны	1	2	200.0
16-34 насны	62	51	82.3
35 ба түүнээс дээш насны	43	34	79.1
Боловсрол – Дээд	21	13	61.9
Боловсрол - Тусгай дунд	8	0	*
Боловсрол – Бүрэн дунд	35	33	94.3
Боловсрол – Бүрэн бус дунд	26	22	84.6
Боловсрол – Бага	9	10	111.1
Боловсролгүй	7	9	128.6



Говьсүмбэр аймгийн нийгэм, эдийн засгийн байдал

Гэр бүлийн хүчирхийллийн улмаас үйлдсэн	24	21	87.5
Ажилгүй иргэд үйлдсэн	59	38	155.3
Эмэгтэй хүн оролцсон	15	13	86.7
Хүүхэд оролцсон	4	2	50.0
Бүлгээр үйлдсэн	8	6	75.0
Согтуугаар үйлдсэн	60	51	85.0
Гэмт хэргийн гаралт, нөхцөл байдал	154	138	89.6
Гудамж талбайд	42	30	71.4
Гэмт хэргийн улмаас нас барсан	5	5	100.0
Гэмт хэргийн улмаас гэмтсэн	96	71	74.0
Учирсан хохирол / сая.төг /	640.0	254.0	39.7
Нөхөн төлүүлсэн хохирол / сая.төг /	243.0	90.6	37.3

Эх үүсвэр: Цагдаагийн хэлтсийн мэдээ

VI.1 ТӨСВИЙН ОРЛОГО, үзүүлэлтүүдээр, жил бүрийн эхний 11 сарын байдлаар, сая төгрөгөөр

Үзүүлэлт	2018 I-XI	2019 I-XI	$\frac{2019 I - XI}{2018 I - XI} \%$
Нийт орлого	17 527.2	14 206.7	81.1
Урсгал орлого	4 809.0	5 757.5	119.7
Татварын орлого	4 251.2	5 186.5	122.0
Татварын бус орлого	557.9	570.9	102.3
Тусламжийн орлого	12 718.1	8 449.2	66.1

Эх үүсвэр: Санхүү, төрийн сангийн хэлтсийн мэдээ

VI.2 ТӨСВИЙН ЗАРЛАГА, үзүүлэлтүүдээр, жил бүрийн эхний 11 сарын байдлаар, сая төгрөгөөр

Үзүүлэлт	2018 I-XI	2019 I-XI	$\frac{2019 I - XI}{2018 I - XI} \%$
Нийт зарлага	16 111.1	13 779.2	85.5
Урсгал зардал	14 112.9	12 445.5	88.2
Хөрөнгийн зардал	1 998.3	1 333.7	66.7

Эх үүсвэр: Санхүү, төрийн сангийн хэлтсийн мэдээ

VI.3 ТӨСВИЙН ӨГЛӨГ, АВЛАГЫН ҮЛДЭГДЭЛ, үзүүлэлтүүдээр, жил бүрийн эхний 11 сарын байдлаар, сая төгрөгөөр

Үзүүлэлт	2018 I-XI	2019 I-XI	$\frac{2019 I - XI}{2018 I - XI} \%$
Авлага	66.4	51.3	77.3
Өглөг	102.8	239.3	232.8
Төсөвт байгууллагын тоо	49	48	98.0
Төсөвт байгууллагын ажиллагсад	783	783	100.0

Эх үүсвэр: Санхүү, төрийн сангийн хэлтсийн мэдээ



VII.1 МАЛ ТӨЛЛӨЛТ, эх малын төрлөөр, жил бүрийн эхний 11 сарын байдлаар

Төрөл	2018 I-XI	2019 I-XI	$\frac{2019 I - XI}{2018 I - XI} \%$
Бүгд	141 843	157 898	111.3
Ингэ	140	126	90.0
Гүү	2 984	4 081	136.8
Үнээ	3 361	3 725	110.8
Эм хонь	71 775	82 042	114.3
Эм ямаа	63 583	67 924	106.8

VII.2 ТӨЛЛӨСӨН ХЭЭЛТЭГЧ сумдаар, жил бүрийн эхний 11 сарын байдлаар

Сумд	2018 I-XI	2019 I-XI	$\frac{2019 I - XI}{2018 I - XI} \%$
Дүн	141 843	157 898	111.3
<u>Баянтал</u>	26 374	26 463	100.3
<u>Сүмбэр</u>	98 673	111 208	112.7
<u>Шивээговь</u>	16 796	20 227	120.4

VII.3 БОЙЖСОН ТӨЛ, төлийн төрлөөр, жил бүрийн эхний 11 сарын байдлаар

Төрөл	2018 I-XI	2019 I-XI	$\frac{2019 I - XI}{2018 I - XI} \%$
Бүгд	121 198	155 909	128.6
Ботго	134	116	86.6
Унага	2 776	4 003	144.2
Тугал	3 143	3 681	117.1
Хурга	63 687	81 123	127.4
Ишиг	51 458	66 986	130.2

VII.4 БОЙЖСОН ТӨЛ, сумдаар, жил бүрийн эхний 11 сарын байдлаар

Сумд	2018 I-XI	2019 I-XI	$\frac{2019 I - XI}{2018 I - XI} \%$
Дүн	121 198	155 909	128.6
<u>Баянтал</u>	25 117	26 323	104.8
<u>Сүмбэр</u>	78 910	109 378	138.6
<u>Шивээговь</u>	17 171	20 208	117.7

VII.5 ЗҮЙ БУСААР ХОРОГДСОН ТОМ МАЛ, малын төрлөөр, жил бүрийн эхний 11 сарын байдлаар

Төрөл	2018 I-XI	2019 I-XI	$\frac{2019 I - XI}{2018 I - XI} \%$
Бүгд	30 675	2 839	9.3
Тэмээ	7	9	128.6
Адуу	1 151	79	6.9
Үхэр	1 615	66	4.1
Хонь	11 289	1 108	9.8
Ямаа	16 613	1 577	9.5



VII.6 ЗҮЙ БУСААР ХОРОГДСОН ТОМ МАЛ, сумдаар, жил бүрийн эхний 11 сарын байдлаар

Сумд	2018 I-XI	2019 I-XI	$\frac{2019 I - XI}{2018 I - XI} \%$
Дүн	30 375	2 839	9.3
<u>Баянтал</u>	2 250	370	16.4
<u>Сүмбэр</u>	27 948	2 366	8.5
<u>Шивээговь</u>	477	103	21.6

VII.7 ХОРОГДСОН ХЭЭЛТЭГЧ МАЛ, малын төрлөөр, жил бүрийн эхний 11 сарын байдлаар

Төрөл	2018 I-XI	2019 I-XI	$\frac{2019 I - XI}{2018 I - XI} \%$
Бүгд	6 369	641	10.1
Тэмээ	1	3	300.0
Адуу	291	21	7.2
Үхэр	335	16	4.8
Хонь	2 130	293	13.8
Ямаа	3 618	308	8.5

VII.8 ХОРОГДСОН ХЭЭЛТЭГЧ МАЛ, сумдаар, жил бүрийн эхний 11 сарын байдлаар

Сумд	2018 I-XI	2019 I-XI	$\frac{2019 I - XI}{2018 I - XI} \%$
Дүн	6 369	641	10.1
<u>Баянтал</u>	366	16	4.4
<u>Сүмбэр</u>	5 878	605	10.3
<u>Шивээговь</u>	125	20	16.0

VIII.1 Аж үйлдвэрийн бүтээгдэхүүн үйлдвэрлэлт жил бүрийн эхний 11 сарын байдлаар, сая төгрөгөөр

Үзүүлэлт	2018 I-XI	2019 I-XI	$\frac{2019 I - XI}{2018 I - XI} \%$
Нийт	42 394.6	44 949.6	106.0
Нүүрс олборлолт	40 004.0	41 806.5	104.5
Боловсруулах үйлдвэр	105.5	214.3	203.1
Цахилгаан, дулааны эрчим хүч	2 285.1	2 928.7	128.2

VIII.2 Аж үйлдвэрийн бүтээгдэхүүний борлуулалт, жил бүрийн эхний 11 сарын байдлаар, сая төгрөгөөр

Үзүүлэлт	2018 I-XI	2019 I-XI	$\frac{2019 I - XI}{2018 I - XI} \%$
Нийт	46 041.3	51 126.8	111.0
Нүүрс борлуулалт	44 019.1	49 059.6	111.5
Боловсруулах үйлдвэр	91.8	73.2	79.8
Цахилгаан, дулаан эрчим хүч	1 930.4	1 993.9	103.3



VIII.3 Уул уурхайн салбарын бүтээгдэхүүний үзүүлэлтүүд, Шивээ-Овоо ХК жил бүрийн эхний 11 сарын байдлаар

Үзүүлэлт	2018 I-XI	2019 I-XI	$\frac{2019 I - XI}{2018 I - XI} \%$
Нүүрс борлуулалт /үнийн дүнгээр, сая.төг/	44 019.1	49 059.6	111.5
Нүүрс олборлолт /үнийн дүнгээр, сая.төг/	40 004.0	41 806.5	104.5
Нүүрс гаргалт /биет хэмжээ, мян.тн/	1 357.3	1 850.2	136.3
Ажиллагсад	536	554	103.4

E-майл хаяг:

govisumber@nso.mn

Вэб хаяг:

govisumber.nso.mn

Мэдээллийн сангийн хаяг:

www.1212.mn

Утас:

70543222, 70543017