



ГОВЬСҮМБЭР АЙМГИЙН
СТАТИСТИКИЙН ХЭЛТЭС

ГОВЬСҮМБЭР АЙМГИЙН НИЙГЭМ, ЭДИЙН ЗАСГИЙН БАЙДАЛ

MONTHLY BULLETIN OF STATISTICS

2016/7



www.nso.mn govisumber.nso.mn www.1212.mn



www.1212.mn



**СТАТИСТИКИЙН МЭДЭЭЛЛИЙН
НЭГДСЭН САН**



www.nso.mn сайтын
Хэрэглэгийн бүртгэлд
бүртгүүлснээр
цахим хаягаар
тогтмол авч болно.



Monstat ezStat
аппликейшн



1900-1212



Лавлах утас

**Үндэсний
Статистикийн
хорооны
НОМЫН САН**

@statistic_mn



Статистик
мэдээлэл



Онлайн лавлах
мессенжер
8:30-17:30

СТАТИСТИКИЙН МЭДЭЭЛЭЛ

ТӨРИЙН ҮЙЛЧИЛГЭЭГ

ХҮНД СУРТАЛ
АВЛИГА

ҮГҮЙ НЭЭЛТТЭЙ
ХҮРГЭНЭ



ГАРЧИГ

- Ерөнхий тэмдэглэл
- Аргачлалын тайлбар.....
- I.Нийгмийн байдал.....
- II. Нийгмийн даатгал, халамж.....
- III.Эрүүл мэнд
- IV.Гэмт хэрэг
- V.Үнэ.....
- VI.Төсөв.....
- VII.Хөдөө аж ахуй
- VIII. Аж үйлдвэр
- IXI.Тээвэр.....
- XI. Холбоо.....
- XII.Цаг агаарын мэдээ.....
- Хавсралт.....



Ерөнхий тэмдэглэл

I. Товчилсон тэмдэглэл:

Сумдын нэр:

СҮ Сүмбэр

БТ Баянтал

ШГ Шивээговь

II. Саруудыг ром тоогоор тэмдэглэв. (I, II, III, IV, V, VI ...г.м)

Тухай сарыг оруулсан жилийн эхнээс өсөн нэмэгдэх дүнг харуулахдаа I-IV, I-XII зэргээр илэрхийлэв.

III. Дараах тэмдэглэлийг ашиглав:

... Мэдээлэл байхгүй

0.0 Маш бага тоо+, - Зөрүү

- Гүйцэтгэл байхгүй* Дахин

"Үүнээс" гэдгийг харуулах бөгөөд зарим тохиолдолд тухайн үзүүлэлтийн бүрэлдэхүүн хэсгүүдийн нийлбэр нэгдсэн дүнтэй тэнцэхгүй байж болно.

АРГАЧЛАЛЫН ТАЙЛБАР

• Хөдөлмөр:

Бүртгэлтэй ажилгүй иргэдэд Монгол Улсын хуулиар зөвшөөрөгдсөн хөдөлмөрлөх насны, хөдөлмөр эрхлэх чадвартай, цалин хөлстэй ажил болон хувиараа хөдөлмөр эрхэлдэггүй, тухайн үед ажиллахад бэлэн, цалин хөлстэй ажил идэвхтэй хайж байгаа Хөдөлмөрийн хэлтэст бүртгүүлсэн хүмүүс орсон болно.

• Нийгмийн даатгал, халамж:

✓ Нийгмийн даатгалын сан нь ажил олгогч, даатгуулагчийн хөдөлмөрийн хөлс, түүнтэй адилтгах орлогоос тэтгэвэр, тэтгэмж, төлбөр, үйлчилгээнд зарцуулах болон нийгмийн даатгалын үйл ажиллагааны зардлыг нөхөх зорилгоор төлсөн шимтгэлийн орлого, бусад эх үүсвэрээс бүрдэнэ. Нийгмийн даатгалын тухай хууль болон гэрээний үндсэн дээр нийгмийн даатгалын санд нийгмийн даатгалын шимтгэл төлж даатгуулсан, нийгмийн даатгалын сангаас тэтгэвэр, тэтгэмж, төлбөр авах эрх бүхий этгээдийг даатгуулагчаар тооцно.



✓ Тэтгэмж нь хөдөлмөрийн чадвараа түр алдах, жирэмслэх, амаржих, нас барах тохиолдолд даатгуулагчийн нийгмийн даатгалын сангаас нэг удаа олгох мөнгөн хөрөнгө байна. Нийгмийн халамжийн дэмжлэг туслалцаа шаардлагатай хүнд хуульд заасан тэтгэвэр, нөхцөлт мөнгөн тэтгэмж олгох, олон нийтийн оролцоонд түшиглэсэн халамжийн болон төрөлжсөн болон төрөлжсөн асрамжийн үйлчилгээ, үзүүлэх үйл ажиллагааг нийгмийн халамж гэнэ.

- **Эрүүл мэнд**

Жирэмслэлтийн хугацаанаас хамаарахгүйгээр ердийн төрөлтөөр эсвэл мэс ажилбараар ургийг умайнаас гарган авсны дараа нярай амьсгалж байсан, эсвэл амьдын бусад ямар нэгэн шинж тэмдэг, өөрөөр хэлбэл, зүрхний цохилт, хүйний судасны лугшилт, булчингийн тодорхой хөдөлгөөн илэрч байвал хүй эсвэл эхэсийг салгасан эсэхийг харгалзахгүйгээр амьд төрөлтөнд тооцно.

✓ **1 хүртэлх насны 1000 хүүхдэд ногдох нялхсын эндэгдлийг** 1 хүртэлх насандаа эндсэн хүүхдийн тоог дээрх хугацаанд амьд төрсөн хүүхдийн тоонд харьцуулж тодорхойлдог.

✓ **1-5 хүртэлх насны 1000 хүүхдэд ногдох нялхсын эндэгдлийг** 1-5 хүртэлх насандаа эндсэн хүүхдийн тоог дээрх хугацаанд амьд төрсөн хүүхдийн тоонд харьцуулж тодорхойлдог.

- **Гэмт хэрэг:**

Эрүүгийн хуульд эрүүгийн хариуцлага хүлээлгэхээр заасан, нийгэмд аюултай гэм буруутай үйлдэл, эс үйлдэхүйг гэмт хэрэг гэнэ. Гэмт хэргийн нийгмийн аюулын шинж чанар, хэр хэмжээ, оногдуулж болох ялын хүнд, хөнгөнийг харгалзан гэмт хэргийг хөнгөн, хүндэвтэр, хүнд, онц хүнд гэж ангилна.

Эрүүгийн хууль шинэчлэгдсэнтэй холбогдон гэмт хэргийн нэр төрөл урьдынхаас нилээд өөрчлөгдсөн.

✓ Хүний амь бие, эрүүл мэндийн эсрэг гэмт хэрэгт бусдыг амиа хорлоход хүргэх, иргэдийн эрх чөлөө, эрүүл мэндийн эсрэг гэмт хэрэг болон хүнийг санаатай алах, болгоомжгүйгээс алах хэргийг нэгтгэн оруулсан.

✓ Хүүхэд гэр бүл, нийгмийн ёс суртахууны эсрэг гэмт хэрэгт хүчингийн хэргийг оруулсан.

✓ Өмчлөх эрхийн эсрэг гэмт хэрэгт бусдын эд хөрөнгийг хулгайлах, бусдын эд хөрөнгийг булаах, бусдын эд хөрөнгийг дээрэмдэх, бусдын эд хөрөнгийг залилан мэхэлж авах, бусдын эд хөрөнгийг завших, үрэгдүүлэх гэмт хэргийг хамруулсан.



✓ Байгаль хамгаалах журмын эсрэг гэмт хэрэгт гал түймрийн хэргийг хамруулсан.

✓ Нийгмийн аюулгүй байдлын эсрэг гэмт хэрэгт танхайн гэмт хэргийг оруулсан.

- **Үнэ**

Хэрэглээний үнийн индекс /ХҮИ/ нь хэрэглэгчийн худалдаж авсан бараа, үйлчилгээний нэр төрөл, чанар өөрчлөлтгүй тогтвортой байхад үнэ дунджаар хэрхэн өөрчлөгдөж буйг хэмжих үзүүлэлт бөгөөд нийт өрхөөр тооцсон үнийн өөрчлөлтийг харуулна.

Үндэсний статистикийн хороо нь хэрэглээний үнийн улсын индексийг Улаанбаатар хотын ХҮИ-ээр тооцож байсан аргачлалаа шинэчилж, 2008 оны 1 дүгээр сараас олон улсын нийтлэг арга зүйн дагуу хэрэглээний үнийн улсын индексийг аймаг, нийслэлийн өрхийн 2010 оны хэрэглээний зардлаар жигнэсэн дундаж үзүүлэлтээр тооцох аргачлалд шилжсэн.

- **Төсөв санхүү:**

Аймгийн төсвийн мэдээг Санхүү Төрийн сангийн Хэлтэс үндсэн нэгжүүдээс авч нэгтгэн ирүүлдэг.

- **Хөдөө аж ахуй:**

Мал төллөлт, төл бойжилт, мал хорогдлын мэдээг багийн Засаг дарга нар хариуцан цуглуулж, сумын тамгын газарт нэгтгэн ирүүлдэг.

✓ Төл бойжилтын хувийг тооцохдоо бойжсон төлийн тоог нийт гарсан төлийн тоонд харьцуулж, 100-гаар үржүүлнэ.

✓ Зүй бусаар хорогдсон малын тоонд халдвартай, халдваргүй өвчин, зуд, үер ус, гал түймэр, аянга цахилгаан зэрэг гэнэтийн аюул зэрэг хариулга, маллагаатай холбоотой бусад шалтгаанаар хорогдсон малыг хамруулна.

- **Аж үйлдвэр:**

Аж үйлдвэрийн салбарын нийт үйлдвэрлэл нь аж ахуйн нэгжүүдийн тайлант хугацаанд зах зээлд болон өөрийн эцсийн хэрэглээнд зориулж үйлдвэрлэсэн бүтээгдэхүүнээс бүрдэнэ.

Аж үйлдвэрийн салбарын борлуулсан бүтээгдэхүүн нь аж ахуйн нэгжүүдийн тайлант хугацаанд худалдсан буюу гадагш гүйцэтгэсэн ажил, үйлчилгээний хэмжээ юм.

Аж ахуйн нэгжүүдийг эдийн засгийн үйл ажиллагаагаар ангилахдаа НҮБ-ын эдийн засгийн үйл ажиллагааны Олон улсын стандарт ангиллыг мөрдөж байна.



Говьсүмбэр аймгийн нийгэм, эдийн засгийн байдал

(2016 оны эхний 7 сарын байдлаар)



I. Нийгмийн байдал

I.1 Бүртгэлтэй ажилгүй иргэн

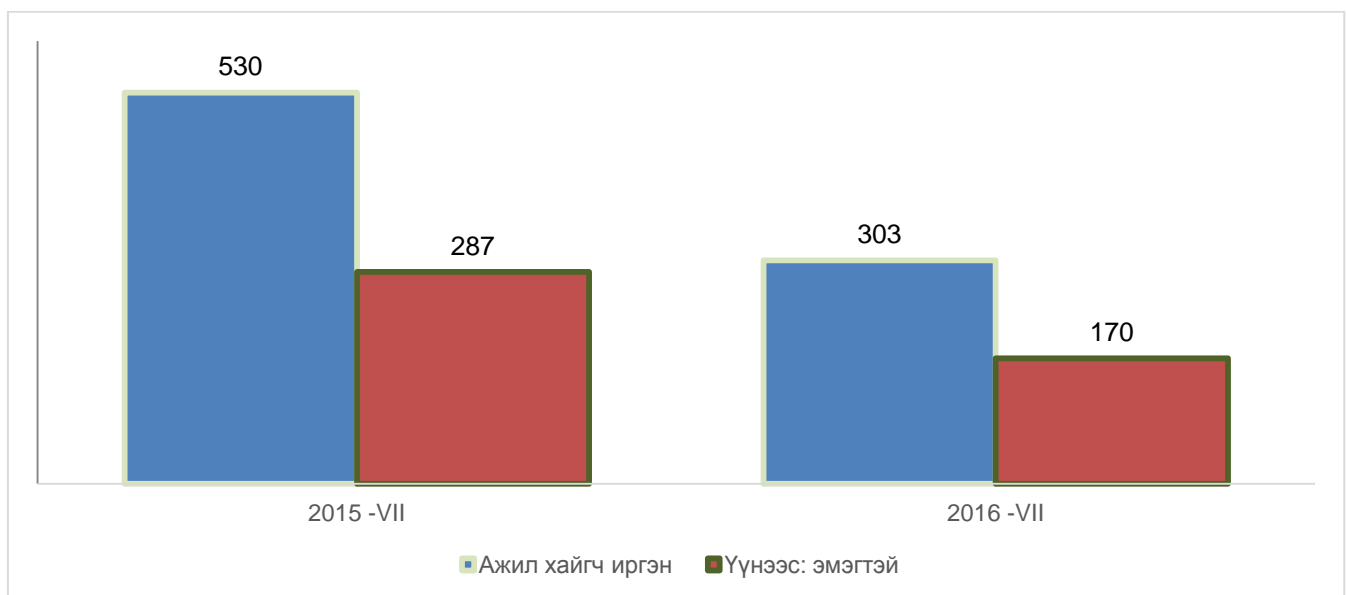
Хөдөлмөрийн хэлтэст бүртгүүлсэн ажил хайгч ажилгүй иргэдийн тоо 2016 оны 7 сард 303 байгаагийн 170 нь эмэгтэйчүүд байна. Ажил хайгч ажилгүй иргэдийг өмнөх оны мөн үетэй харьцуулахад 227 буюу 42.8 хувиар, өмнөх сарынхаас 6 буюу 1.9 хувиар буурсан үзүүлэлттэй байна.

Эхний 7 сарын байдлаар Хөдөлмөрийн хэлтэст 86 ажлын байрны захиалга ирсэн нь өмнөх сараас 3 буюу 3.6 хувиар өсч, өмнөх оны мөн үеэс 172 буюу 66.6 хувиар буурсан үзүүлэлттэй байна.

Хөдөлмөрийн хэлтсээр эхний 7 сард 38 иргэн ажилд зуучлуулсны 22 нь буюу 57.9 хувь эмэгтэйчүүд байлаа.

Зураг.1.1

Хөдөлмөрийн хэлтэст бүртгүүлсэн ажил хайгч иргэн, үүнээс эмэгтэй,
жил бүрийн эхний 7 дугаар сарын байдлаар



Ажил хайгч иргэдийн 48.8 хувийг бүрэн дунд, 17.2 хувийг дипломын болон бакалаврын, 13.5 хувийг техникийн болон мэргэжлийн, 8.2 хувийг тусгай мэргэжлийн дунд, 6.9 хувийг суурь, 3.7 хувийг бага боловсролтой, 1.7 хувийг боловсролгүй иргэд эзэлж байна.



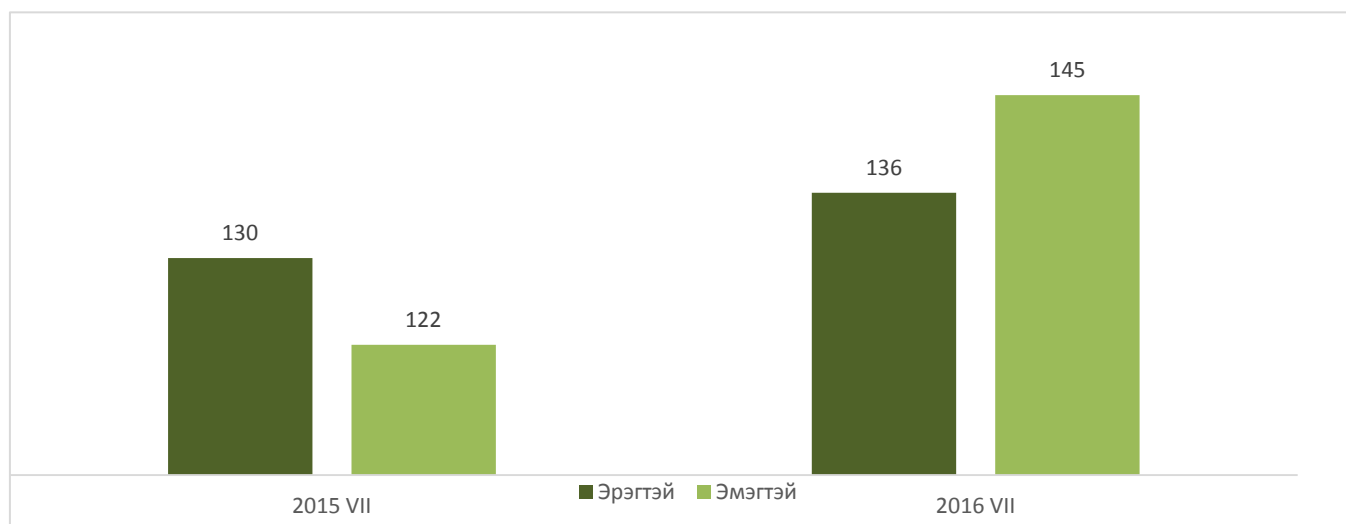
I.2 Ердийн хөдөлгөөн

Улсын бүртгэл, статистикийн газрын Бүртгэлийн хэлтсийн мэдээгээр 2016 оны эхний 7 сарын байдлаар 262 эх амаржиж, 266 хүүхэд мэндэлсэн нь өмнөх оны мөн үеийнхээс амаржсан эхийн тоо 22 буюу 9.2 хувиар, төрсөн хүүхдийн тоо 22 буюу 9.0 хувиар тус тус өссөн үзүүлэлттэй байна.

Мөн нас баралт 63, бүртгүүлсэн гэр бүл 45, цуцалсан гэр бүл 10, үрчлэгдсэн хүүхэд 3 байгаа нь өмнөх оны мөн үеийнхээс нас баралт 11 буюу 21.2 хувиар, бүртгүүлсэн гэр бүл 3 буюу 7.1 хувиар тус тус өсч, цуцалсан гэр бүлийн тоо өмнөх оны мөн үеэс 3 буюу 23.1 хувиар, үрчлэгдсэн хүүхдийн тоо өмнөх оны мөн үеийнхээс 1 буюу 25.0 хувиар буурсан үзүүлэлттэй байна.

Зураг.I.2

Шинэ төрсөн хүүхдийн тоо, жил бүрийн эхний 7 сарын байдлаар



II. Нийгмийн даатгал, халамж

II.1 Нийгмийн даатгал

Нийгмийн даатгалын сангийн орлого 2016 оны эхний 7 дугаар сард 4081.9 сая төгрөг, зарлага 5101.2 сая төгрөг болж, өмнөх оны мөн үеийнхээс орлого 373.9 сая төгрөг буюу 8.4 хувиар буурч, зарлага 185.9 сая төгрөг буюу 3.7 хувиар өслөө.

Нийгмийн даатгалын сангийн орлого 2016 оны эхний 7 дугаар сард өмнөх оны мөн үеийнхээс 373.9 сая төгрөгөөр буурахад тэтгэврийн орлого 279.7 сая төгрөг буюу 10.0 хувиар буурсан нь голлон нөлөөлсөн байна.

Нийгмийн даатгалын сангийн зарлага 2016 оны эхний 7 дугаар сард 5101.2 болж, өмнөх оны мөн үеийнхээс 185.9 сая төгрөгөөр өсөхөд тэтгэврийн даатгалын сангийн зарлага 294.0 сая төгрөг буюу 8.3 хувиар өссөн нь голлон нөлөөлөв.



II.2 Нийгмийн халамж

Нийгмийн халамжийн сангаас 2016 оны эхний 7 сард 4090 хүнд 788.1 сая төгрөгийн нийгмийн халамжийн үйлчилгээ үзүүлсэн бөгөөд өмнөх оны мөн үеийнхээс нийгмийн халамж авагчдын тоо 582 хүн буюу 16.6 хувиар, олгосон нийгмийн халамжийн сан 42.1 сая төгрөг буюу 5.6 хувиар тус тус өссөн үзүүлэлттэй байна.

✓ Нийгмийн халамжийн тэтгэвэр, тэтгэмжид 2016 оны эхний 7 сард 1445 хүн хамрагдсан нь өмнөх оны мөн үеийнхээс 204 хүн буюу 16.4 хувиар өссөн, олгосон тэтгэвэр, тэтгэмжийн хэмжээ 27.2 сая төгрөг буюу 6.2 хувиар өссөн үзүүлэлттэй байна.

✓ Нийгмийн халамжийн үйлчилгээ хөнгөлөлт, тусламжид 2016 оны эхний 7 сард 2645 хүн хамрагдсан нь өмнөх оны мөн үеийнхээс 378 хүн буюу 16.7 хувиар өссөн, олгосон халамж үйлчилгээ хөнгөлөлт, тусламж 14.9 сая төгрөг буюу 4.8 хувиар өссөн үзүүлэлттэй байна.

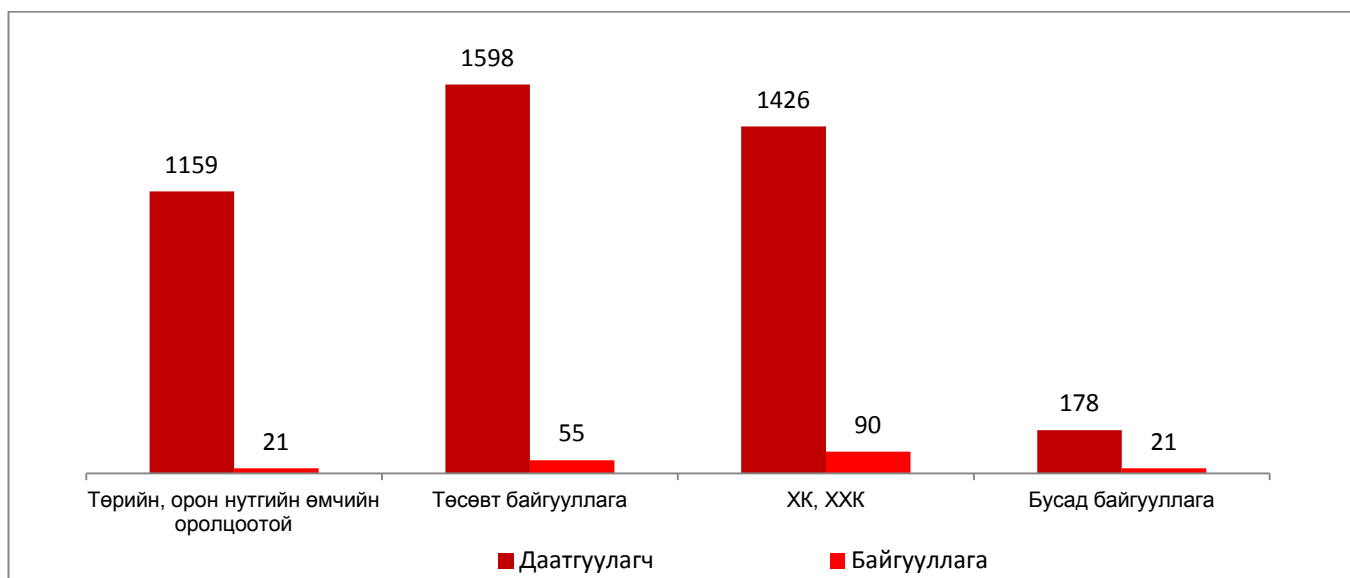
II.3 Дундаж цалин

Аймгийн Нийгмийн даатгалын хэлтсийн эхний 7 сарын мэдээгээр 187 байгууллагын 5275 даатгуулагч иргэн, үүнээс 914 нь сайн дурын даатгуулагч байна. Нийт даатгуулагчдын цалин өссөн дүнгээр 20950.4 тэрбум төгрөг байгаа бол сарын дундаж цалин сайн дурын даатгуулагч ороогүй дүнгээр 659.8 мянган төгрөг байна.

Ажиллагсдын цалинг аж ахуйн нэгж байгууллагын хариуцлагын хэлбэрээр авч үзвэл төрийн болон орон нутгийн өмчийн оролцоотой 21 аж ахуй нэгж, байгууллагын 1159 ажилтны дундаж цалин нь 880.5 мянган төгрөг, төсөвт 55 байгууллагын 1598 ажилтны дундаж цалин нь 564.0 мянган төгрөг, 7 ХКомпанийн 631 ажилтны дундаж цалин нь 950.3 мянган төгрөг, 83 ХХКомпанийн 795 ажилтны дундаж цалин нь 368.6 мянган төгрөг, бусад 21 байгууллагын 178 ажилтны дундаж цалин нь 355.0 мянган төгрөг боллоо.

Зураг II.1

Нийгмийн даатгалын даатгуулагчийн тоо, 2016 оны эхний 7 сарын байдлаар





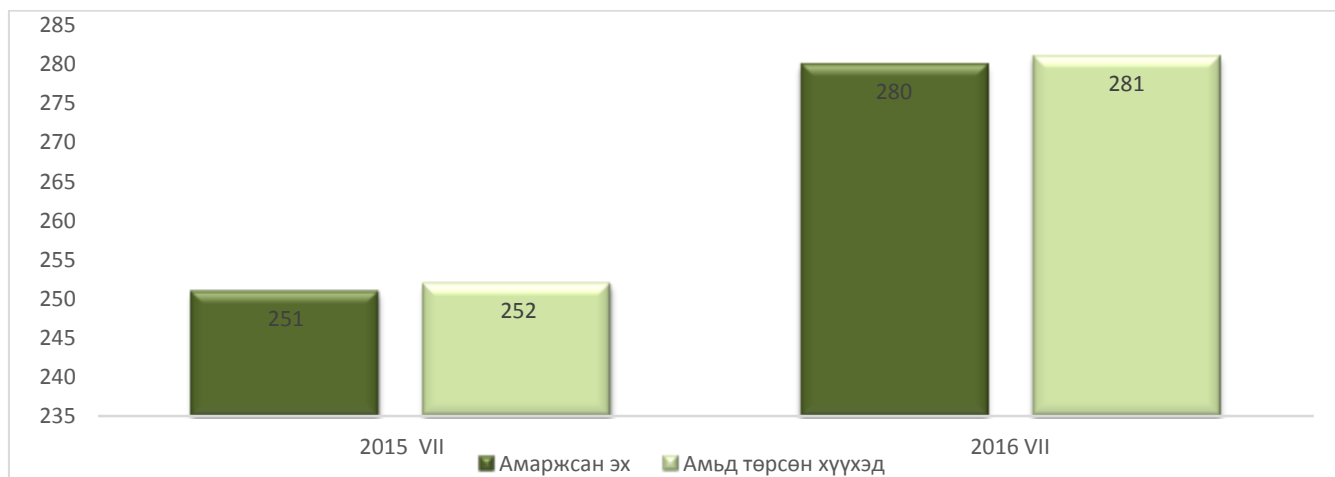
III. Эрүүл мэнд



Эрүүл мэндийн газраас эрхлэн гаргадаг мэдээгээр 2016 оны эхний 7 сарын байдлаар 280 эх амаржиж 2015 оны мөн үетэй харьцуулахад 29 буюу 11.6 хувиар төрөлт нэмэгдсэн байна. Амьд төрсөн хүүхэд 281 үүнээс 136 нь хүү, 145 нь охин байна. Өмнөх оны мөн үеийнхээс амьд төрсөн хүүхэд 29 буюу 11.5 хувиар тус тус өссөн байна.

Амаржсан эх, амьд төрсөн хүүхэд, жил бүрийн эхний 7 сарын байдлаар

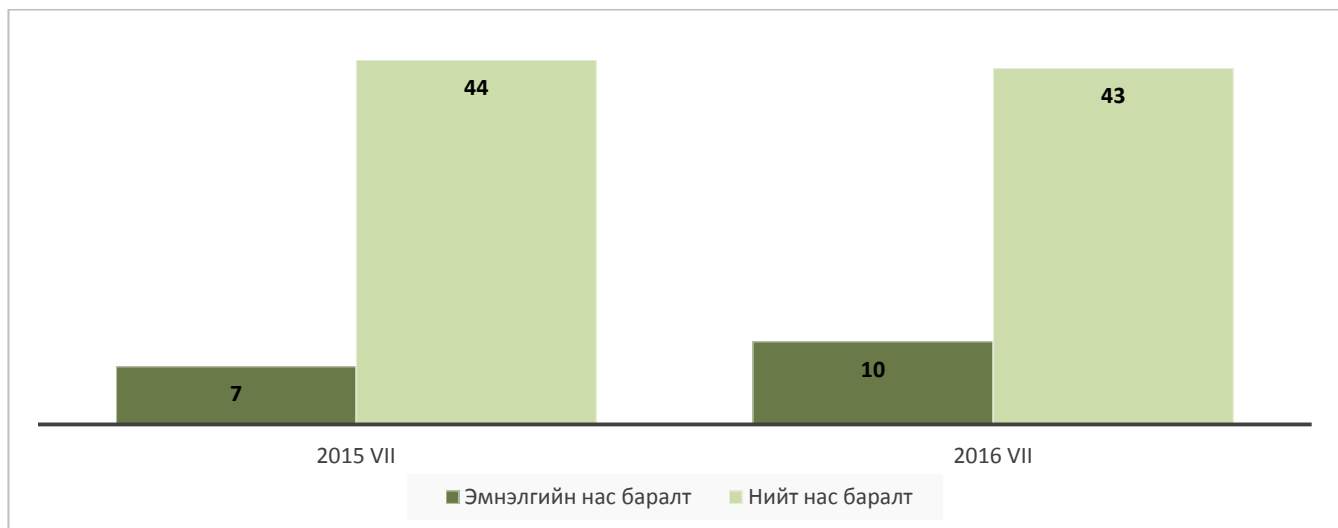
Зураг III.1



0-1 хүртэлх насны хүүхдийн эндэгдэл 6 ба 1000 амьд төрөлтөд 21.3 ногдож байгаа нь өмнөх оны мөн үеэс 5.5 промилоор нэмэгдсэн, 1-5 хүртэл насны хүүхдийн эндэгдэл 2 тохиолдол бүртгэгдсэн байна /2015 онд 0-1 хүртэлх насны хүүхдийн эндэгдэл 4 ба 1000 амьд төрөлтөд 15.8 промил, 1-5 насанд эндэгдэл, / эхийн эндэгдэл бүртгэгдээгүй/ 2016 оны 7-р сард гэрийн төрөлт 1 бүртгэгдсэн байна. Халдварт өвчин эхний 7 сарын байдлаар 224 буюу 10000 хүн амд 134.4 байгаа нь өмнөх оны мөн үеэс 134 тохиолдлоор нэмэгдэж, нийт өвчлөлд улаан бурхан өвчин нь 61.2 хувийг эзэлж байна.

Зураг III.2

Нас баралт, жил бүрийн эхний 7 сарын байдлаар



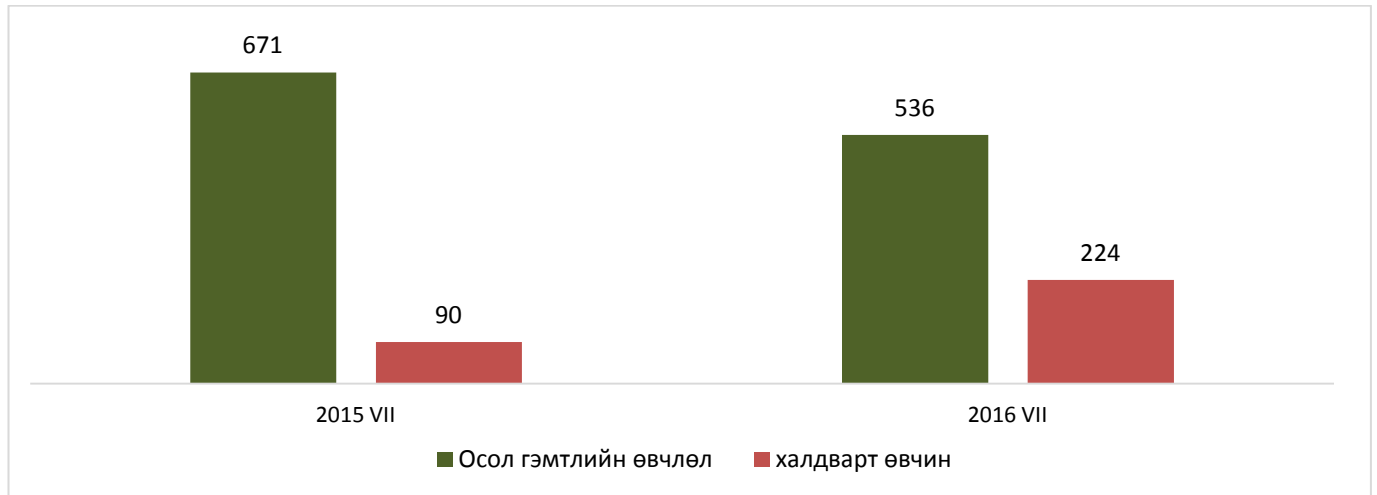


Он гарсаар 74460 хүнд амбулаторийн үзлэг хийсэн нь өмнөх оны мөн үеийнхээс 12787 буюу 20.7 хувиар, 2997 хүн эмнэлэгт хэвтэж эмчлүүлсэн нь өмнөх оны мөн үеийнхээс 398 буюу 15.3 хувиар тус тус өссөн байна.

2016 оны эхний сарын байдлаар түргэн тусламжийн дуудлага 4127, осол гэмтлийн өвчлөл 536, халдварт өвчин 224 бүртгэгдсэн байна.

Зураг III.3

Осол гэмтлийн болон халдварт өвчний өвчлөл,
жил бүрийн эхний 7 сарын байдлаар

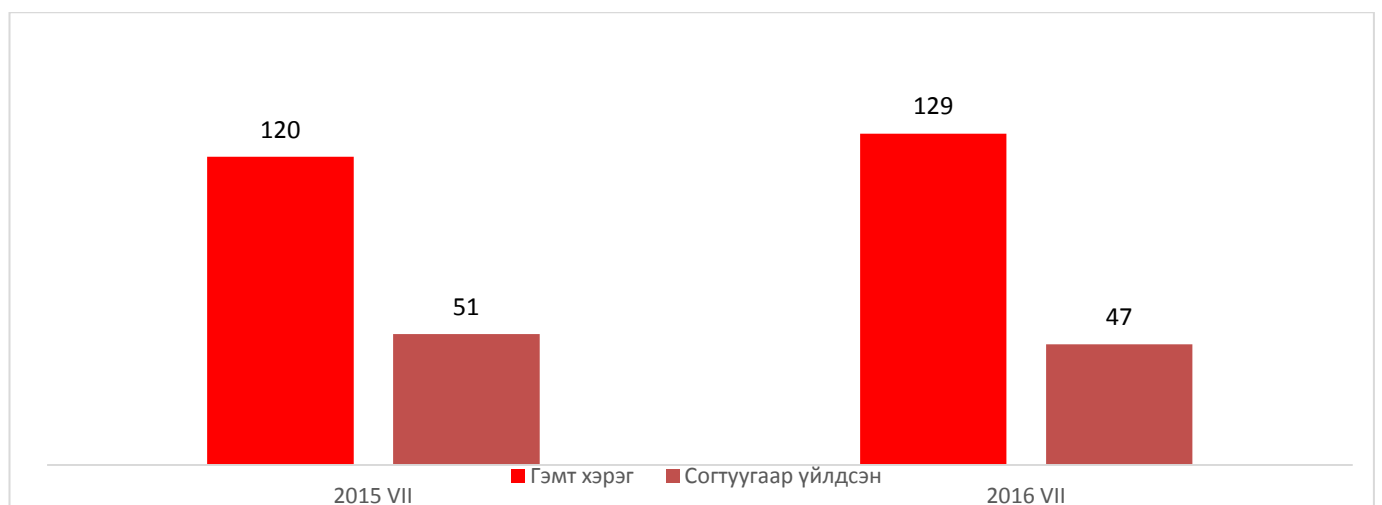


IV. Гэмт хэрэг

Аймгийн Цагдаагийн хэлтсийн мэдээгээр 2016 оны эхний 7 сард 129 гэмт хэрэг бүртгэгдсэн нь өмнөх оны мөн үеийнхээс 9 буюу 7.5 хувиар өссөн үзүүлэлттэй байна.

Зураг IV.1

Бүртгэгдсэн гэмт хэргийн тоо,
жил бүрийн эхний 7 сарын байдлаар



Өмнөх оны мөн үеийнхээс нийт гэмт хэргийн тоо өсөхөд хүний амь бие эрүүл мэндийн эсрэг эсрэг гэмт хэрэг 9 буюу 17.3 хувиар өссөн нь голлон нөлөөлсөн байна.

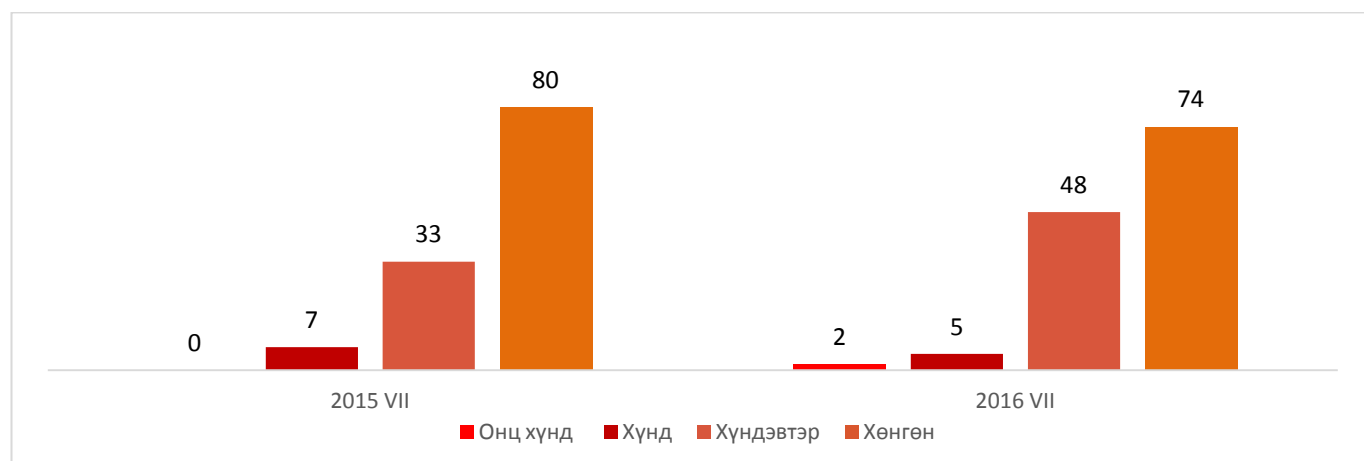


Илрээгүй гэмт хэргийн тоо 18, гэмт хэрэг илрүүлэлтийн хувь 72 болсон нь өмнөх оны мөн үеийнхээс илрээгүй гэмт хэрэг 4 буюу 18.2 хувиар буурсан, илрүүлэлтийн хувь 1.7 пунктээр өссөн үзүүлэлттэй байна.

Гэмт хэргийн улмаас 116 хүн гэмтэж, 13 хүн нас барсан нь өмнөх оны мөн үеийнхээс гэмтсэн хүний тоо 33 буюу 22.1 хувиар буурсан, нас баралт өмнөх оны мөн үетэй ижил түвшинд байна.

Зураг IV.2

Гэмт хэргийн ангилал,
жил бүрийн эхний 7 сарын байдлаар

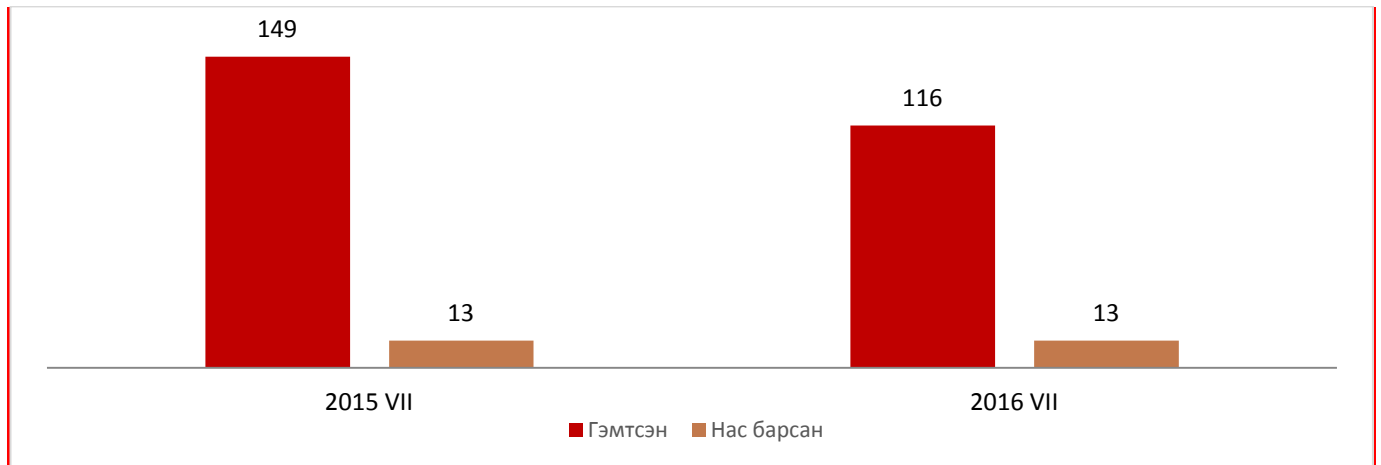


Гэмт хэргийн улмаас учирсан хохирол 2016 оны 7 сарын байдлаар 279.0 сая төг, нөхөн төлүүлсэн хохирлын хэмжээ 190.0 сая төг болж, өмнөх оны мөн үеийнхээс учирсан хохирлын хэмжээ 485.0 сая төгрөг буюу 63.5 хувь, нөхөн төлүүлсэн хохирлын хэмжээ 78 сая төгрөг буюу 29.0 хувиар тус тус буурсан үзүүлэлттэй байна.

2016 оны эхний 7 сард 540 хүн эрүүлжүүлэгдэж, 12 хүн баривчлагдсан нь өмнөх оны мөн үеийнхээс эрүүлжүүлэгдсэн хүний тоо 129 буюу 19.3 хувь, баривчлагдсан хүний тоо 100 буюу 89.3 хувиар тус тус буурсан байна.



Гэмт хэргийн улмаас гэмтсэн, нас барсан хүний тоо
жил бүрийн эхний 7 сарын байдлаар



Хэрэглээний үнийн индекс

Хэрэглээний үнийн индекс гэдэг нь хэрэглэгчдийн худалдаж авсан бараа, үйлчилгээний нэр төрлөөр өөрчлөлтгүй тогтвортой байхад үнэ дунджаар хэрхэн өөрчлөгдөж буйг хэмждэг үзүүлэлт юм.

Хэрэглээний бараа, үйлчилгээний үнэ аймгийн хэмжээнд 2016 оны 7 дугаар сард өмнөх сарынхаас 0.4 пунктээр буурсан нь өмнөх оны эцэс болон, мөн үетэй ижил түвшинд байна.

Хэрэглээний үнийн индекс, 2016 оны 7 дугаар сард, бүлгийн дүнгээр

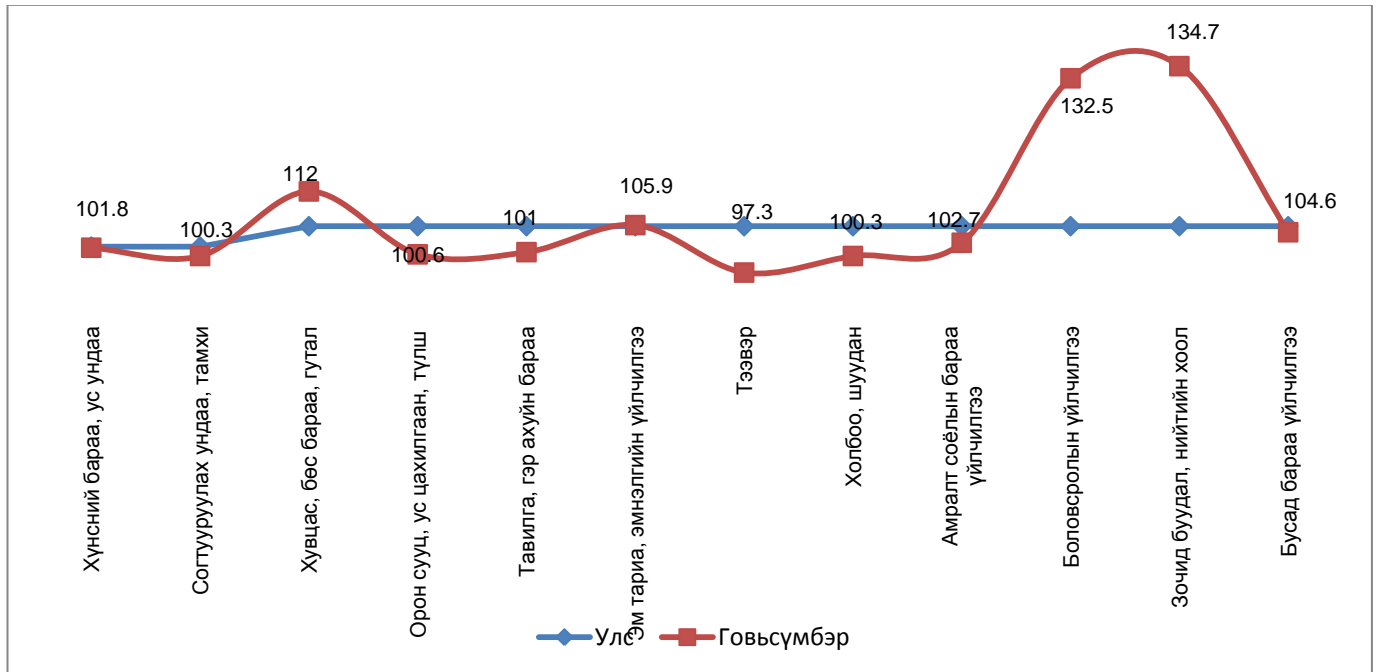
Бараа үйлчилгээний бүлэг	$\frac{2016.VII}{2015.VII}$	$\frac{2016.VII}{2015.XII}$	$\frac{2016.VII}{2016.VI}$
Ерөнхий индекс	105.7	103.3	100.3
Хүнсний бараа, ундаа, ус	101.8	109.1	99.7
Согтууруулах ундаа, тамхи	100.3	100.3	100.0
Хувцас, бөс бараа, гутал	112.0	102.5	100.0
Орон сууц, ус, цахилгаан, түлш	100.6	97.7	100.0
Гэр ахуйн тавилга, гэр ахуйн бараа	101.0	100.1	100.0
Эм, тариа, эмнэлгийн үйлчилгээ	105.9	102.5	100.0
Тээвэр	97.3	97.4	100.0
Холбооны хэрэгсэл, шуудангийн үйлчилгээ	100.3	100.0	100.0
Амралт, чөлөөт цаг, соёлын бараа, үйлчилгээ	102.7	102.6	100.0
Боловсролын үйлчилгээ	132.5	100.0	100.0



Зочид буудал, нийтийн хоол, дотуур байр	134.7	124.9	100.0
Бусад бараа, үйлчилгээ	104.6	101.1	100.0

Зураг V.1

Хэрэглээний үнийн индекс, 2016 оны 7 дугаар сар, (өмнөх сар=100%)



VI. Орон нутгийн төсөв

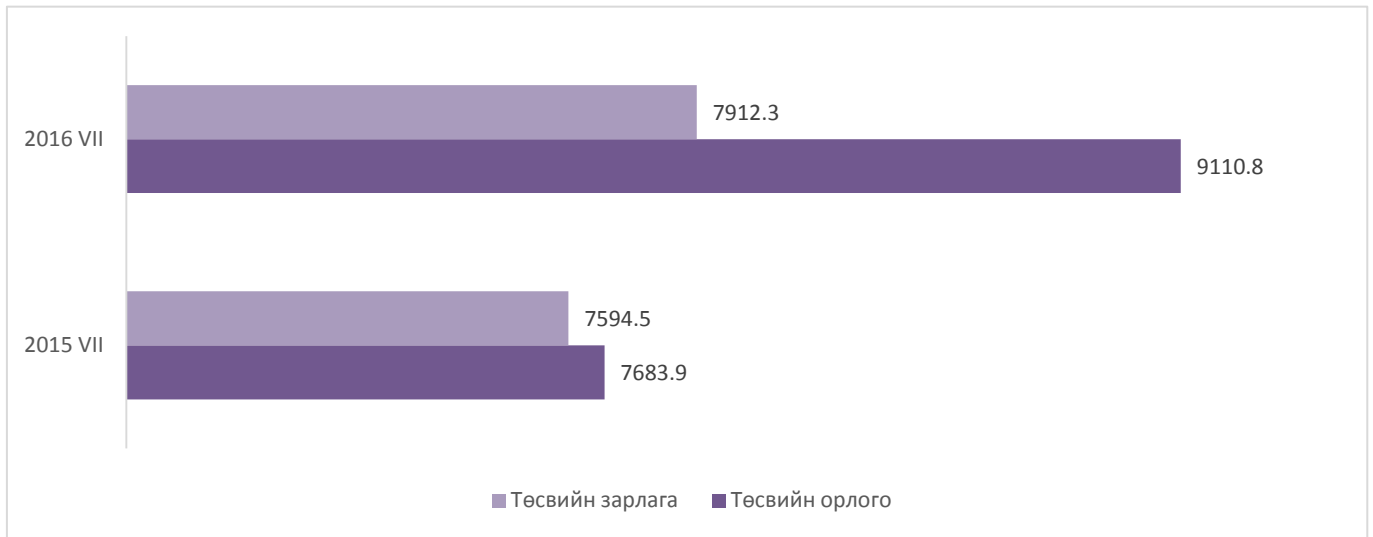
2016 оны эхний 7 сарын байдлаар орон нутгийн төсвийн нийт орлогын төлөвлөгөө 8665.5 сая төгрөг, гүйцэтгэлээр 9110.8 сая төгрөг болж нь өмнөх оны мөн үеийнхээс төсвийн орлогын гүйцэтгэл 1426.9 сая төгрөг буюу 18.6 хувиар өсчээ.

Аймгийн төсвийн нийт зарлага 9171.9 сая төгрөг төлөвлөгдсөнөөс 7912.3 сая төгрөгийн гүйцэтгэлтэй 1259.6 сая төгрөгийн хэмнэлттэй байна. Төсвийн нийт зарлага өмнөх оны мөн үеийнхээс 317.8 сая төгрөг буюу 4.2 хувиар өссөн байна.

2016 оны эхний 7 сарын байдлаар авлагын үлдэгдэл 19.3 сая төгрөг, өглөгийн үлдэгдэл 553.2 сая төгрөг байна.



Орон нутгийн төсвийн орлого, зарлага, жил бүрийн
эхний 7 сарын байдлаар, сая төгрөгөөр



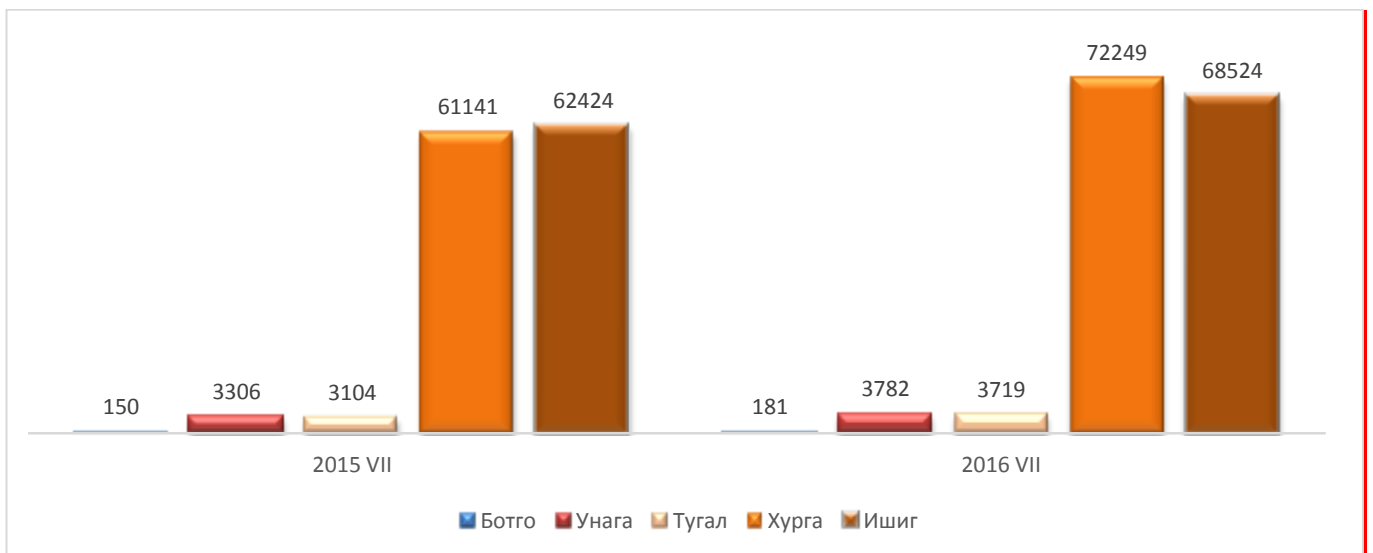
VII. Мал аж ахуй

Аймгийн хэмжээнд 2015 оны эцэст тоологдсон төллөх насны нийт 171188 хээлтэгч малын 150604 буюу 88.0 хувь нь 2016 оны 7 дугаар сарын байдлаар төллөсөн байна. Эм хонины 92.0 хувь, эм ямаа 86.3 хувь, үнээний 76.7 хувь, ингэний 52.4 хувь, гүүний 67.0 хувь нь төллөсөн бөгөөд 2016 оны 7 сарын байдлаар 148449 толгой төл бойжиж байгаа нь өмнөх оны мөн үеийнхээс 19150 толгойгоор өссөн үзүүлэлттэй байна. Төл бойжилт 97.0 хувьтай байна.

2016 оны эхний 7 сард том малын зүй бус хорогдол 11419 болж, өмнөх оны мөн үеийнхээс 10584 толгойгоор өссөн байна. Нийт хорогдолд өвчнөөр хорогдсон 22 мал, хорогдсон хээлтэгч 3612 байна.

Зураг VII.1

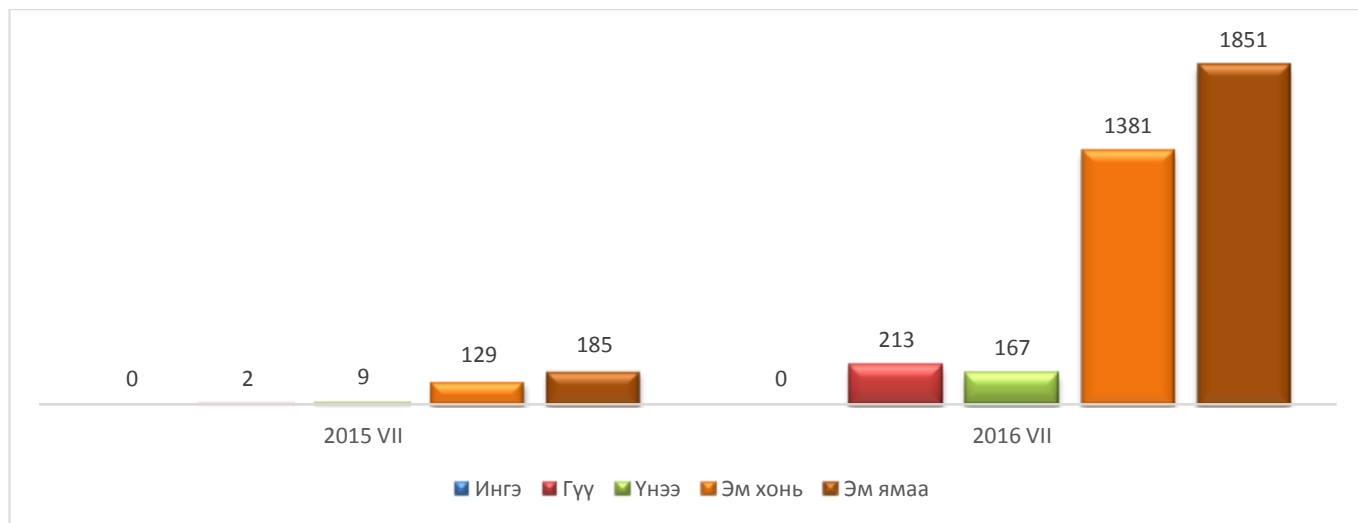
Төл бойжилт, жил бүрийн эхний 7 сараар, толгойгоор





Зураг VII.2

Хорогдсон хээлтэгч, жил бүрийн эхний 7 сараар, толгойгоор



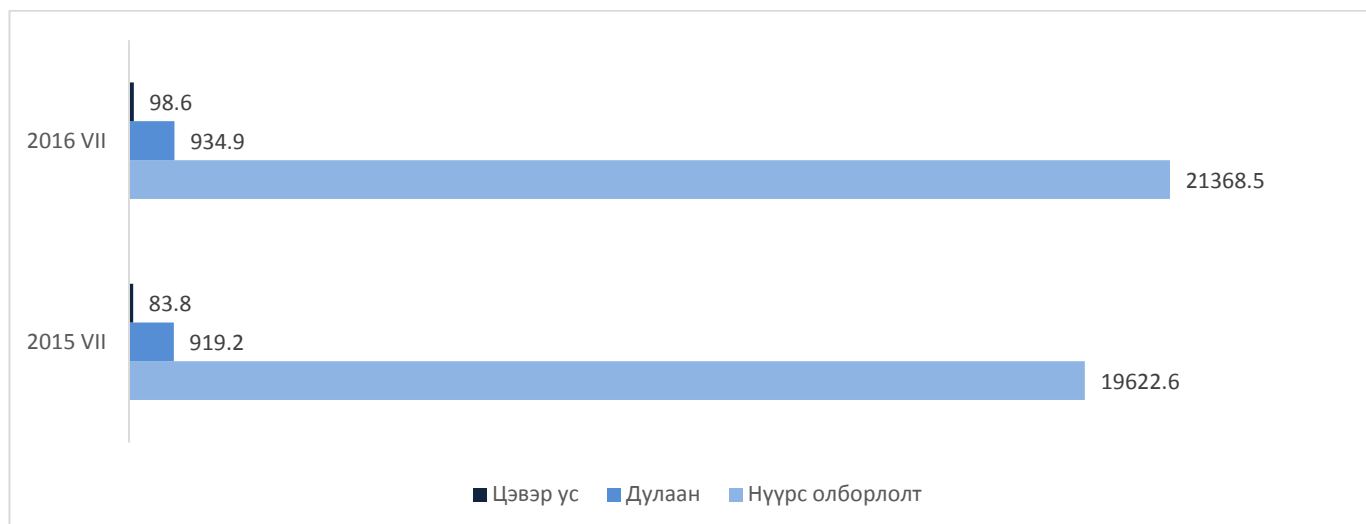
VIII. Аж үйлдвэр

Аж үйлдвэрийн салбарын нийт гаргалт 2016 оны эхний 7 сард 23846.2 сая төгрөг болж, өмнөх оны мөн үеийнхээс 6529.7 сая төгрөг буюу 37.7 хувиар өссөн ба үүнд уул уурхайн салбарын гаргалт нь 22775.9 сая төг буюу 41.4 хувиар өссөн нь голлон нөлөөлсөн байна. Оны үнээр 22438.7 сая төгрөгийн борлуулалт хийгдсэн нь өмнөх оны мөн үеийнхээс 1612.7 сая төгрөг буюу 7.7 хувиар өслөө.

Шивээ-Овоо ХК нь нийт борлуулалтын 95.2 хувь буюу 21.4 тэрбум төгрөгийн борлуулалт хийсэн байна.

Зураг VIII.1

Аж үйлдвэрийн бүтээгдэхүүн үйлдвэрлэл, салбараар, жил бүрийн эхний 7 сар, сая төгрөгөөр





IX.ТЭЭВЭР

Авто тээврийн газар 2016 оны эхний 7 сарын мэдээгээр 14.3 мянган зорчигч тээвэрлэж, зорчигч эргэлт 3006.3 мян.хүн км болж , 14 ажилтантай 8.2 сая төгрөгийн орлоготой ажилласан байна.

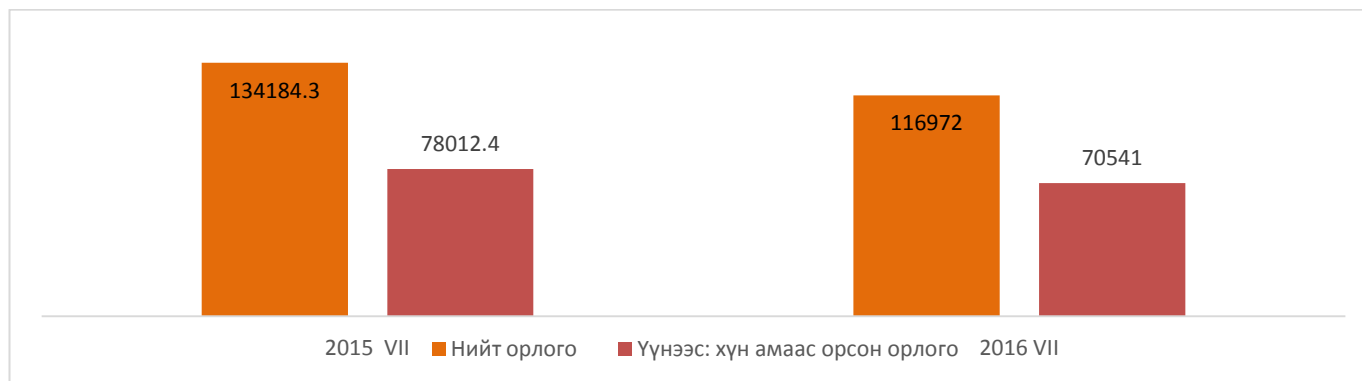
X. ХОЛБОО

Аймгийн холбооны газрын мэдээгээр 2016 оны эхний 7 сарын байдлаар нийт орлого 117.0 сая төгрөг болж өмнөх оны мөн үеийнхээс 17.2 сая төг буюу 12.8 хувиар буурчээ. Нийт орлогод хүн амаас орсон орлого 70.5 сая төг буюу 60.3 хувийг эзэлж, өмнөх оны мөн үеийнхээс 7.5 сая төг буюу 9.6 хувиар буурсан байна. Аймгийн хэмжээнд нийт суурин телефон цэгийн тоо 366 болж өмнөх оны мөн үеийнхээс 37 буюу 9.2 хувиар буурсан үзүүлэлттэй байна.

2016 оны эхний 7 сарын байдлаар интернэт үйлчилгээний цэгийн тоо 1 байгаа нь өмнөх оны мөн үеийнхээс 1 дахин багассан үзүүлэлттэй байна. Интернэт үйлчилгээний цэгээр үйлчлүүлэгчийн тоо 140 үүнээс байнгын хэрэглэгчийн тоо 5 байна.

Зураг X.1

Холбооны нийт орлого, үүнээс хүн амаас орсон орлого,
жил бүрийн эхний 7 сар, мянган төгрөгөөр





XI. Цаг агаарын мэдээ

Хур тунадас: Энэ сард нийт 26.6 мм хур тунадас орсон.

Салхи: Ихэнх хугацаанд секундэд 4-9 метр байсан. 2016 оны 7 дугаар сарын эхээр болон 2-р арав хоногт шөнөдөө 12-17 градус дулаан, өдөртөө 22-27 градус дулаан бусад хугацаанд шөнөдөө 18-23 градус дулаан, өдөртөө 33-38 градус дулаан. Хамгийн дулаан нь 5-нд 38.0 градус дулаан, хамгийн хүйтэн нь 15-нд 12.0 градус дулаан байсан байна.

2016 оны 08-р сарын агаарын температурын урьдчилсан мэдээ

Энэ сарын агаарын дундаж температур Говьсүмбэр аймгийн нутгаар олон жилийн дунджаас 1,0-1,5 орчим дулаан байна. Нэгдүгээр арав хоногийн дунд үе хоёрдугаар арав хоногийн эцсээр, нэгдүгээр арав хоногийн сүүлч, хоёрдугаар арав хоногийн дунд үе гуравдугаар арав хоногийн эхэн болон эцсээр сэрүүсч шөнөдөө 4-9 өдөртөө 11-16 градус дулаан байна. Харин нэгдүгээр арав хоногийн эхэн хоёр ба гуравдугаар арав хоногийн дунд үеээр шөнөдөө 16-21 градус дулаан өдөртөө 31-36 градус хүрч халах төлөвтэй Бусад хугацаанд шөнөдөө 12-17 градус өдөртөө 26-31 гардус дулаан байна.

2016 оны 08 сарын хур тунадасны урьдчилсан мэдээ

Энэ сард Говьсүмбэр аймгийн нутгаар олон жилийн дунджийн орчим байна. Хоёрдугаар арав хоногийн эхний бороо орох төлөвтэй. Дуу цахилгаантай. Борооны өмнө салхи түр зуур ширүүсэх бөгөөд ялангуяа нэгдүгээр арав хоногийн дунд үе болон сүүлч хоёрдугаар арав хоногийн эхэн болон эцсээр,хоёрдугаар арав хоногийн дунд үе гуравдугаар арав хоногийн сүүлчээр 14-16-м/с зарим үед түр зуур 18-20 м/с хүрч болзошгүй.



ҮНДСЭН ҮЗҮҮЛЭЛТҮҮД, жил бүрийн эхний 7 сарын байдлаар

	Хэмжих нэгж	2015 VII	2016 VII	Зөрүү	$\frac{2016 VII}{2015 VII} \%$
Нийгмийн статистикийн үзүүлэлтүүд					
Төрсөн хүүхдийн тоо (амьд төрөлт)	хүн	252	281	29	111.5
Ажил хайгч иргэдийн тоо, 7 дугаар сарын эцэст	хүн	530	303	-227	57.2
Халдварт өвчнөөр өвчлөгчдийн тоо	хүн	90	224	134	2.5 дахин
Бүртгэгдсэн гэмт хэрэг	тоо	120	129	9	107.5
Макро эдийн засгийн статистикийн үзүүлэлт					
Орон нутгийн төсвийн орлого	сая.төг	7683.9	9110.8	1426.9	118.6
Татварын орлого	сая.төг	1917.8	2977.9	1060.1	155.3
Татварын бус орлого	сая.төг	202.9	245.2	42.3	120.8
Хөрөнгийн орлого	сая.төг	712.2	162.4	549.8	22.8
Тусламжийн орлого	сая.төг	5562.5	6073.3	510.8	109.2
Орон нутгийн төсвийн зарлага	сая.төг	7594.5	7912.3	317.8	104.2
Авлага	сая.төг	4.9	19.3	14.4	3.9 дахин
Өглөг	сая.төг	248.0	553.2	305.2	2.2 дахин
Эдийн засгийн үзүүлэлтүүд					
Том малын зүй бусын хорогдол	<u>тол</u>	835	11419	10672	13.7 дахин
- Тэмээ	<u>тол</u>	1	1	-	-
- Адуу	<u>тол</u>	22	304	287	13.8 дахин
- Үхэр	<u>тол</u>	34	473	422	13.9 дахин
- Хонь	<u>тол</u>	329	4040	3743	12.3 дахин
- Ямаа	<u>тол</u>	449	6601	6220	14.7 дахин
Бойжуулсан төл	<u>тол</u>	130125	148455	19150	114.1
- Тэмээ	<u>тол</u>	150	181	28	118.6
- Адуу	<u>тол</u>	3306	3782	605	119.1
- Үхэр	<u>тол</u>	3104	3719	807	127.7
- Хонь	<u>тол</u>	61141	72249	11372	118.7
- Ямаа	<u>тол</u>	62424	68524	6338	110.2
Аж үйлдвэрийн бүтээгдэхүүний нийт гаргалт	сая.төг	17316.5	23846.2	6529.7	137.7
Тээврийн орлого	сая.төг	4695.5	8217.7	3522.2	175.0
Холбооны орлого	сая.төг	134184.3	116972.0	-17212.3	87.2



I.1 ШИНЭ АЖЛЫН БАЙРНЫ МЭДЭЭ, жил бүрийн эхний 7 сарын байдлаар

Үзүүлэлтүүд	2015 VII	2016 VII	$\frac{2016 VII}{2015 VII} \%$
Ажил хайгч <u>иргэнийн тоо</u>	530	303	57.2
Үүнээс эмэгтэй	287	170	59.2
Ажлын байрны захиалга	258	86	33.3
Ажилд <u>жуучлагдсан иргэд</u>	131	38	29.0
Үүнээс эмэгтэй	73	22	30.1

II.1 НИЙГМИЙН ДААТГАЛЫН САНГИЙН ОРЛОГО, ЗАРЛАГА, төрлөөр, жил бүрийн эхний 7 сарын байдлаар

Сангийн төрөл	2015 VII	2016 VII	$\frac{2016 VII}{2015 VII} \%$
Нийгмийн даатгалын сангийн орлого, сая.төг	4455.8	4081.9	91.6
Тэтгэврийн даатгалын сангийн	2784.8	2505.1	89.9
Тэтгэмжийн даатгалын сангийн	314.6	284.9	90.6
Эрүүл мэндийн даатгалын сангийн	858.1	840.9	98.0
<u>ҮОМШӨ</u> *-ний даатгалын сангийн	420.4	384.2	91.4
<u>Ажилгүйдлын даатгалын сангийн</u>	78.0	67.0	85.9
Нийгмийн даатгалын сангийн зарлага, сая.төг	4915.3	5101.2	103.7
Тэтгэврийн даатгалын сангийн	3533.8	3827.7	108.3
Тэтгэмжийн даатгалын сангийн	348.4	297.5	85.4
Эрүүл мэндийн даатгалын сангийн	732.2	723.3	98.8
<u>ҮОМШӨ</u> *-ний даатгалын сангийн	185.5	162.0	87.3
<u>Ажилгүйдлын даатгалын сангийн</u>	115.4	90.7	78.6

Тайлбар: *ҮОМШӨ –Үйлдвэрлэлийн осол мэргэжлээс шалтгаалах өвчин



II.2 НИЙГМИЙН ХАЛАМЖИЙН ҮЙЛЧИЛГЭЭНД ХАМРАГДСАН ХҮН, ОЛГОСОН ТЭТГЭВЭР, 2016 оны 7 дугаар сарын байдлаар, сая төгрөгөөр

Үзүүлэлт	2015 VII		2016 VII		$\frac{2016 VII}{2015 VII} \%$	
	Хүн тоо	Дүн	Хүн тоо	Дүн	Хүн тоо	Дүн
Нийгмийн халамжийн сангийн дүн	3508	746.0	4090	788.1	116.6	105.6
Нийгмийн халамжийн тэтгэвэр, тэтгэмж	1241	438.8	1445	466.1	116.4	106.2
Халамжийн тэтгэвэр	287	220.0	348	223.2	121.3	101.5
Нөхцөлт мөнгөн тэтгэмж / Үүнээс: /	954	218.8	1097	242.9	114.9	111.0
Жирэмсэн болон нярай, хөхүүл хүүхэдтэй эхчүүдийн тэтгэмж	677	113.9	815	123.6	120.4	108.5
Ахмад настныг асарч буй иргэний асаргааны тэтгэмж	125	39.0	125	43.0	100.0	110.3
Хөгжлийн бэрхшээлтэй иргэнийг асарч буй иргэний асаргааны тэтгэмж	129	57.0	137	67.7	106.2	118.7
Бүтэн өнчин хүүхэд үрчлэн өсгөсөн, асарч буй иргэний тэтгэмж	23	9.0	20	8.5	87.0	94.4
Нийгмийн халамжийн үйлчилгээ болон хөнгөлөлт тусламж	2267	307.1	2645	322.0	116.7	104.9
Ахмад настнуудад үзүүлсэн хөнгөлөлт, тусламж	562	50.9	565	40.1	100.5	78.8
Хөгжлийн бэрхшээлтэй иргэдэд үзүүлсэн хөнгөлөлт, тусламж	59	15.6	202	40.6	3.4 дахин	2.6 дахин
Нийгмийн халамжийн үйлчилгээ	282	29.6	378	27.2	134.0	91.9
Нийгмийн халамжийн хөнгөлөлт, нөхцөлт тусламж мөнгөн тусламж	224	43.3	322	47.2	143.8	109.0
Алдарт цолтой ахмадуудад үзүүлсэн хөнгөлөлт, тусламж	10	10.5	7	7.2	70.0	68.6
Алдарт эхийн одонтой эхчүүдэд үзүүлэх мөнгөн тусламж	1130	157.3	1171	159.7	103.6	101.5



III.1 ЭРҮҮЛ МЭНДИЙН ҮЗҮҮЛЭЛТҮҮД, жил бүрийн эхний 7 сарын байдлаар

Үзүүлэлт	2015 VII	2016 VII	$\frac{2016 VII}{2015 VII} \%$
Төрсөн эх	251	280	111.6
Амьд төрсөн хүүхэд	252	281	111.5
Эрэгтэй	130	136	104.6
Эмэгтэй	122	145	118.9
Амьгүй төрөлт	2	2	0.0
Нийт нас баралт	44	43	97.7
Эмнэлгийн нас баралт	7	10	142.9
Хоног болоогүй нас баралт	7	6	85.7
0-1 хүртэлх насны хүүхдийн эндэгдэл	4	6	150.0
5 хүртэлх насны хүүхдийн эндэгдэл	4	8	2 дахин
Эмчлэгдсэн өвчтөн	2599	2997	115.3
Амбулаторийн үзлэг	61673	74460	120.7
Осол гэмтлийн өвчлөл	671	536	79.9
Халдварт өвчин	90	224	2.5 дахин



IV.1 ЭРҮҮГИЙН БОЛОН ХЭВ ЖУРМЫН НӨХЦӨЛ БАЙДЛЫН МЭДЭЭ , төрлөөр

Үзүүлэлт	2015 VII	2016 VII	$\frac{2016 VII}{2015 VII} \%$
Бүртгэгдсэн гэмт хэрэг	120	129	107.5
Хүний амь бие эрүүл мэндийн эсрэг	52	61	117.3
Өмчлөх эрхийн эсрэг	44	42	95.5
Нийгмийн аюулгүй байдлын эсрэг	6	5	1 нэгж
Тээврийн хэрэгслийн хөдөлгөөний аюулгүй байдлын эсрэг гэмт хэрэг	11	7	63.6
Хүүхэд гэр бүлийн нийгмийн ёс суртахууны эсрэг гэмт хэрэг	2	4	2 нэгж
Хүн амын эрүүл мэндийн эсрэг гэмт хэрэг	0	5	5 нэгж
Захиргааны журмын эсрэг гэмт хэрэг	4	0	4 нэгж
Аж ахуйн эсрэг гэмт хэрэг	0	1	1 нэгж
Шүүн таслах ажиллагааны эсрэг гэмт хэрэг	1	1	0.0
Албан тушаалтны эсрэг гэмт хэрэг	0	2	2 нэгж
Иргэдийн улс төрийн болон бусад эрх эрх чөлөөний эсрэг гэмт	0	1	1 нэгж
Гэмт хэрэгт холбогдогсод	108	131	121.3
15 хүртэлх насны	0	1	1 нэгж
16-17 насны	5	6	1 нэгж
18-29 насны	43	63	146.5
30-34 насны	13	27	207.7
35-с дээш	47	34	72.3
Боловсрол – Дээд	18	20	111.1
Боловсрол - Тусгай дунд	9	16	177.7
Боловсрол – Бүрэн дунд	38	49	128.9
Боловсрол – Бүрэн бус дунд	32	27	84.4
Боловсрол – Бага	7	13	185.7
Боловсролгүй	4	6	2 нэгж
Гэр бүлийн хүчирхийллийн улмаас үйлдсэн	14	4	71.0
Ажилгүй иргэд үйлдсэн	50	61	122.0
Эмэгтэй хүн оролцсон	20	24	120.0
Хүүхэд оролцсон	5	7	2 нэгж
Бүлгээр үйлдсэн	11	17	154.5
Согтуугаар үйлдсэн	51	47	92.2
Гэмт хэргийн гаралт, нөхцөл байдал	120	129	107.5
Гудамж талбайд	40	37	92.5
Албан газарт	10	19	190.0
Гэр орон сууцанд	32	40	125.0
Авто зам	11	8	72.7
Бусад газарт	27	25	92.6
ГХ-н улмаас нас барсан	13	13	100.0
ГХ-н улмаас гэмтсэн	149	116	77.8
Учирсан хохирол / сая.төг /	764	279	36.5
Нөхөн төлүүлсэн хохирол / сая.төг /	268	190	70.9



V.1 Хэрэглээний үнийн индекс, 7 дугаар сард, 2015.7, 2015.12, 2016.6 дугаар саруудтай харьцуулснаар

Барааны бүлгээр	2016-07 2015-07	2016-07 2015-12	2016-07 2016-06
Ерөнхий ИНДЕКС	105.7	103.3	99.9
01. Хунсний бараа, согтууруулах бус ундаа	101.8	109.1	99.7
02. Согтууруулах ундаа, тамхи, мансууруулах бодис	100.3	100.3	100.0
02.1 согтууруулах ундаа	100.8	100.7	100.0
02.2 тамхи	100.0	100.0	100.0
03. ХУВЦАС, бөс БАРАА, ГУТАЛ	112.0	102.5	100.0
03.1 хувцас, бөс бараа	108.7	101.9	100.1
03.1.1 хөвөн, бөс бараа	118.5	106.4	100.0
03.1.2 бух төрлийн хувцас	107.5	101.4	100.1
03.1.3 жижиг эдлэл, хэрэгсэл	139.5	114.5	100.0
03.2 гутал	121.4	103.9	100.0
04. Орон сууц, ус, цахилгаан, хийн болон бусад тулш	100.6	97.7	100.0
04.1 орон сууцны бодит түрээс	100.0	100.0	100.0
04.2 орон сууцны техникийн болон засварын уйлчилгээ	101.9	99.6	100.0
04.3 усан хангамж болон орон сууцны бусад уйлчилгээ	97.3	97.3	100.0
04.4 цахилгаан, хийн болон бусад тулш	100.5	96.8	100.0
05. Гэр ахуйн тавилга, гэр ахуйн бараа	101.0	100.1	100.0
05.1 гэр ахуйн тавилга, хэрэгсэл, хивс болон шалны бусад дэвсгэр	100.7	100.0	100.0
05.2 гэр ахуйн оёмол, нэхмэл эдлэл	99.2	100.0	100.0
05.3 гэр ахуйн цахилгаан бараа	96.8	100.0	100.0
05.4 гэр ахуйн шилэн эдлэл, сав суулга	122.1	100.0	100.0
05.5 гэр ахуй, цэцэрлэгийн зориулалттай хөдөлмөрийн багаж хэрэгсэл	99.7	103.6	100.0
05.6 гэр ахуйн цэвэрлэгээний болон бусад жижиг бараа, гэрийн уйлчилгээ	101.9	99.7	100.0
06. Эм, тариа, эмнэлгийн уйлчилгээ	105.9	102.5	100.0
06.1 эм, тариа, эмнэлгийн хэрэгсэл	108.9	103.7	100.0
06.2 амбулторын уйлчилгээ	100.0	100.0	100.0
06.3 эмнэлэгт хэвтэж узуулсан уйлчилгээ	100.0	100.0	100.0
07. Тээвэр	97.3	97.4	100.0
07.1 тээврийн хэрэгслийн худалдан авалт	100.0	100.0	100.0
07.2 хувийн тээврийн хэрэгслийн засвар, уйлчилгээ	94.6	94.7	100.0
07.3 тээврийн уйлчилгээ	100.0	100.0	100.0
08. Холбооны хэрэгсэл, шуудангийн уйлчилгээ	100.3	100.0	100.0
09. Амралт, чөлөөт цаг, соёлын бараа, уйлчилгээ	102.7	102.6	100.0
09.1 дуу, дурс, гэрэл зураг, мэдээллийг боловсруулах тоног төхөөрөмж	100.1	100.0	100.0
09.2 чөлөөт цаг, соёлын уйлчилгээ	115.0	115.0	100.0
09.3 ном, сонин, бичгийн хэрэгсэл	100.2	100.0	100.0
10. боловсролын уйлчилгээ	132.5	100.0	100.0
11. зочид буудал, нийтийн хоол, дотуур байрны уйлчилгээ	134.7	124.9	100.0
11.1 нийтийн хоолны уйлчилгээ	115.5	102.6	100.0
11.2 зочид буудал дотуур байрны уйлчилгээ	166.7	166.7	100.0
12. Бусад бараа, уйлчилгээ	104.6	101.1	100.0
12.1 хувь хунд хандсан уйлчилгээ	105.5	101.4	100.0
12.2 хувь хуний эд зүйл, хэрэглэл	100.0	100.0	100.0
12.3 санхуугийн уйлчилгээ	100.0	100.0	100.0



VI.1 ТӨСВИЙН ОРЛОГО, үзүүлэлтүүдээр, жил бүрийн эхний 7 сарын байдлаар, сая төгрөгөөр

Үзүүлэлт	2015 VII	2016 VII	$\frac{2016 VII}{2015 VII} \%$
Орон нутгийн орлого	7683.9	9110.8	118.6
Татварын орлого	1917.8	2977.9	155.3
Орлогын албан татвар	1484.7	1613.6	108.7
Өмчийн татвар	213.2	238.6	111.9
Дотоодын бараа үйлчилгээний	-	-	-
Бусад	219.8	718.1	3.2 дахин
Татварын бус орлого	203.0	245.2	120.8
Хөрөнгийн орлого	712.2	162.4	22.8
Тусламжийн орлого	5562.5	6073.3	109.2

VI.2 ТӨСВИЙН ЗАРЛАГА, үзүүлэлтүүдээр, жил бүрийн эхний 7 сарын байдлаар, сая төгрөгөөр

Үзүүлэлт	2015 VII	2016 VII	$\frac{2016 VII}{2015 VII} \%$
Бүх зарлага	7594.5	7912.3	104.2
Бараа үйлчилгээний зардал	5959.5	3047.3	51.1
Нийгмийн халамжийн үйлчилгээний зардал	849.8	1133.6	133.4
Хөрөнгийн зардал	785.2	1019.6	129.8
Төсөвт байгууллагын тоо	47	45	95.7
Төсөвт байгууллагын ажиллагсдын тоо	751	769	102.4

VI.3 ТӨСВИЙН ӨГЛӨГ, АВЛАГЫН ҮЛДЭГДЭЛ, үзүүлэлтүүдээр, жил бүрийн эхний 7 сарын байдлаар, сая төгрөгөөр

Үзүүлэлт	2015 VII	2016 VII	$\frac{2016 VII}{2015 VII} \%$
Авлага	4.9	19.3	3.9 дахин
Өглөг	248.0	553.2	2.2 дахин



VII.1 МАЛ ТӨЛЛӨЛТ, эх малын төрлөөр, жил бүрийн эхний 7 сарын байдлаар

Төрөл	2015 VII	2016 VII	$\frac{2016 VII}{2015 VII} \%$
Бүгд	129716	150604	116.1
Ингэ	158	193	122.2
Гүү	3334	3833	115.0
Үнээ	3148	3861	122.6
Эм хонь	61348	73019	119.0
Эм ямаа	61728	69698	112.9

VII.2 ТӨЛЛӨСӨН ХЭЭЛТЭГЧ сумдаар, жил бүрийн эхний 7 сарын байдлаар

Сумд	2015 VII	2016 VII	$\frac{2016 VII}{2015 VII} \%$
Дүн	129716	150604	116.1
<u>Баянтал</u>	23305	23933	102.7
Сүмбэр	89944	111712	124.2
<u>Шивээговь</u>	16467	14959	90.8

VII.3 БОЙЖСОН ТӨЛ, төлийн төрлөөр, жил бүрийн эхний 7 сарын байдлаар

Төрөл	2015 VII	2016 VII	$\frac{2016 VII}{2015 VII} \%$
Бүгд	130125	148455	114.1
Ботго	150	181	120.6
Унага	3306	3782	114.4
Тугал	3104	3719	119.8
Хурга	61141	72249	118.2
Ишиг	62424	68524	109.8

VII.4 БОЙЖСОН ТӨЛ, сумдаар, жил бүрийн эхний 7 сарын байдлаар

Сумд	2015 VII	2016 VII	$\frac{2016 VII}{2015 VII} \%$
Дүн	130125	148455	114.1
<u>Баянтал</u>	23657	23786	100.5
Сүмбэр	90000	109979	122.2
<u>Шивээговь</u>	16468	14690	89.2



VII.5 ЗҮЙ БУСААР ХОРОГДСОН ТОМ МАЛ, малын төрлөөр, жил бүрийн эхний 7 сарын байдлаар

Төрөл	2015 VII	2016 VII	$\frac{2016 VII}{2015 VII} \%$
Бүгд	835	11419	13.7 дахин
Тэмээ	1	1	100.0
Адуу	22	304	13.8 дахин
Үхэр	34	473	13.9 дахин
Хонь	329	4040	12.3 дахин
Ямаа	449	6601	14.7 дахин

VII.6 ЗҮЙ БУСААР ХОРОГДСОН ТОМ МАЛ, сумдаар, жил бүрийн эхний 7 сарын байдлаар

Сумд	2015 VII	2016 VII	$\frac{2016 VII}{2015 VII} \%$
Дүн	835	11419	13.7 дахин
<u>Баянтал</u>	40	1981	49.5 дахин
Сүмбэр	715	6490	9.1 дахин
<u>Шивээговь</u>	80	2948	36.9 дахин

VII.7 ХОРОГДСОН ХЭЭЛТЭГЧ МАЛ, малын төрлөөр, жил бүрийн эхний 7 сарын байдлаар

Төрөл	2015 VII	2016 VII	$\frac{2016 VII}{2015 VII} \%$
Бүгд	325	3612	11.1 дахин
Тэмээ	-	-	-
Адуу	2	213	106.5 дахин
Үхэр	9	167	18.6 дахин
Хонь	129	1381	10.7 дахин
Ямаа	185	1851	10 дахин

VII.8 ХОРОГДСОН ХЭЭЛТЭГЧ МАЛ, сумдаар, жил бүрийн эхний 7 сарын байдлаар

Сумд	2015 VII	2016 VII	$\frac{2016 VII}{2015 VII} \%$
Дүн	325	3612	11.1 дахин
<u>Баянтал</u>	22	158	7.2 дахин
Сүмбэр	268	695	2.6 дахин
<u>Шивээговь</u>	35	2759	78.9 дахин



VIII.1 Аж үйлдвэрийн бүтээгдэхүүн гаргалт жил бүрийн эхний 7 сар, сая төгрөгөөр

Үзүүлэлт	2015 VII	2016 VII	$\frac{2016 VII}{2015 VII} \%$
Нийт	17316.5	23846.2	137.7
Уул уурхайн нийт гаргалт	16113.1	22775.9	141.4
Нүүрс борлуулалт	19622.6	21368.5	108.9
<u>Сувагжуулалт</u>	200.5	36.7	18.3
Дулаан	919.2	934.9	101.7
Усан хангамж	83.7	98.6	117.8

VIII.2 Аж үйлдвэрийн бүтээгдэхүүний борлуулалт, жил бүрийн эхний 7 сар, сая төгрөгөөр

Үзүүлэлт	2015 VII	2016 VII	$\frac{2016 VII}{2015 VII} \%$
Нийт	20826.0	22438.7	107.7
Уул уурхай	19622.6	21368.5	108.9
Дулааны эрчим хүч, усан хангамж, <u>сувагжуулалт</u>	1203.4	1070.2	88.9
Дулаан	919.2	934.9	101.7
Цэвэр ус	83.7	98.6	117.8

VIII.3 Уул уурхайн салбарын бүтээгдэхүүний нийт үзүүлэлтүүд, Шивээ-Овоо ХК жил бүрийн эхний 7 сарын байдлаар

Үзүүлэлт	2015 VII	2016 VII	$\frac{2016 VII}{2015 VII} \%$
Нийт борлуулалт /Үнийн дүнгээр, сая.төг/	19622.6	21368.5	108.9
Нүүрс борлуулалт /биет хэмжээ, <u>мян.тн</u> /	937.9	941.6	100.4
Нүүрс гаргалт /биет хэмжээ, <u>мян.тн</u> /	800.3	990.1	123.7
Ажиллагсдын тоо	515	595	115.5
Үүнээс эмэгтэй:	92	94	102.2



IX.1 Авто тээврийн газрын үзүүлэлт, жил бүрийн эхний 7 сарын байдлаар

Үзүүлэлт	Нэгж	2015 VII	2016 VII	$\frac{2016 VII}{2015 VII} \%$
Тээврийн орлого	Мян.төг	4695.5	8217.7	175.0
Зорчигч эргэлт	Мян.хүн км	3454.5	3006.3	87.0
Зорчигчдын тоо	Мян.хүн	14.1	14.3	101.4
Ажиллагсдын тоо	тоо	13	14	107.7

X.1 Аймгийн холбооны газрын үзүүлэлт, жил бүрийн эхний 7 сарын байдлаар

Үзүүлэлт	нэгж	2015 VII	2016 VII	$\frac{2016 VII}{2015 VII} \%$
Нийт орлого	мян.төг	134184.3	116972.0	87.2
Үүнээс: Хүн амаас	мян.төг	78012.4	70541.0	90.4
КаТВ-ийн сувагт холбогдсон хэрэглэгч	тоо	1236	1250	101.1
Телефон цэг	тоо	403	366	90.8

E-майл хаяг:

govisumber@nso.mn

Вэб хаяг:

govisumber.ubseg.gov.mn

Мэдээллийн сангийн хаяг:

www.1212.mn

Утас:

70543222, 70543017