



ГОВЬСҮМБЭР АЙМГИЙН
СТАТИСТИКИЙН ХЭЛТЭС

ГОВЬСҮМБЭР АЙМГИЙН НИЙГЭМ, ЭДИЙН ЗАСГИЙН БАЙДАЛ

MONTHLY BULLETIN OF STATISTICS

2016/6



www.nso.mn govisumber.nso.mn www.1212.mn



www.1212.mn



**СТАТИСТИКИЙН МЭДЭЭЛЛИЙН
НЭГДСЭН САН**



www.nso.mn сайтын
Хэрэглэгийн бүртгэлд
бүртгүүлснээр
цахим хаягаар
тогтмол авч болно.



Monstat ezStat
аппликейшн



1900-1212



Лавлах утас

**Үндэсний
Статистикийн
хорооны
НОМЫН САН**

@statistic_mn



Статистик
мэдээлэл



Онлайн лавлах
мессенжер
8:30-17:30

СТАТИСТИКИЙН МЭДЭЭЛЭЛ

ТӨРИЙН ҮЙЛЧИЛГЭЭГ

ХҮНД СУРТАЛ
АВЛИГА

ҮГҮЙ НЭЭЛТТЭЙ
ХҮРГЭНЭ



ГАРЧИГ

- Ерөнхий тэмдэглэл
- Аргачлалын тайлбар.....
- I.Нийгмийн байдал.....
- II. Нийгмийн даатгал, халамж.....
- III.Эрүүл мэнд
- IV.Гэмт хэрэг
- V.Үнэ.....
- VI.Төсөв.....
- VII.Хөдөө аж ахуй
- VIII. Аж үйлдвэр
- IXI.Тээвэр.....
- XI. Холбоо.....
- XII.Цаг агаарын мэдээ.....
- Хавсралт.....



Ерөнхий тэмдэглэл

I. Товчилсон тэмдэглэл:

Сумдын нэр:

СҮ Сүмбэр

БТ Баянтал

ШГ Шивээговь

II. Саруудыг ром тоогоор тэмдэглэв. (I, II, III, IV, V, VI ...г.м)

Тухай сарыг оруулсан жилийн эхнээс өсөн нэмэгдэх дүнг харуулахдаа I-IV, I-XII зэргээр илэрхийлэв.

III. Дараах тэмдэглэлийг ашиглав:

... Мэдээлэл байхгүй

0.0 Маш бага тоо+, - Зөрүү

- Гүйцэтгэл байхгүй* Дахин

"Үүнээс" гэдгийг харуулах бөгөөд зарим тохиолдолд тухайн үзүүлэлтийн бүрэлдэхүүн хэсгүүдийн нийлбэр нэгдсэн дүнтэй тэнцэхгүй байж болно.

АРГАЧЛАЛЫН ТАЙЛБАР

• Хөдөлмөр:

Бүртгэлтэй ажилгүй иргэдэд Монгол Улсын хуулиар зөвшөөрөгдсөн хөдөлмөрлөх насны, хөдөлмөр эрхлэх чадвартай, цалин хөлстэй ажил болон хувиараа хөдөлмөр эрхэлдэггүй, тухайн үед ажиллахад бэлэн, цалин хөлстэй ажил идэвхтэй хайж байгаа Хөдөлмөрийн хэлтэст бүртгүүлсэн хүмүүс орсон болно.

• Нийгмийн даатгал, халамж:

✓ Нийгмийн даатгалын сан нь ажил олгогч, даатгуулагчийн хөдөлмөрийн хөлс, түүнтэй адилтгах орлогоос тэтгэвэр, тэтгэмж, төлбөр, үйлчилгээнд зарцуулах болон нийгмийн даатгалын үйл ажиллагааны зардлыг нөхөх зорилгоор төлсөн шимтгэлийн орлого, бусад эх үүсвэрээс бүрдэнэ. Нийгмийн даатгалын тухай хууль болон гэрээний үндсэн дээр нийгмийн даатгалын санд нийгмийн даатгалын шимтгэл төлж даатгуулсан, нийгмийн даатгалын сангаас тэтгэвэр, тэтгэмж, төлбөр авах эрх бүхий этгээдийг даатгуулагчаар тооцно.



✓ Тэтгэмж нь хөдөлмөрийн чадвараа түр алдах, жирэмслэх, амаржих, нас барах тохиолдолд даатгуулагчийн нийгмийн даатгалын сангаас нэг удаа олгох мөнгөн хөрөнгө байна. Нийгмийн халамжийн дэмжлэг туслалцаа шаардлагатай хүнд хуульд заасан тэтгэвэр, нөхцөлт мөнгөн тэтгэмж олгох, олон нийтийн оролцоонд түшиглэсэн халамжийн болон төрөлжсөн болон төрөлжсөн асрамжийн үйлчилгээ, үзүүлэх үйл ажиллагааг нийгмийн халамж гэнэ.

- **Эрүүл мэнд**

Жирэмслэлтийн хугацаанаас хамаарахгүйгээр ердийн төрөлтөөр эсвэл мэс ажилбараар ургийг умайнаас гарган авсны дараа нярай амьсгалж байсан, эсвэл амьдын бусад ямар нэгэн шинж тэмдэг, өөрөөр хэлбэл, зүрхний цохилт, хүйний судасны лугшилт, булчингийн тодорхой хөдөлгөөн илэрч байвал хүй эсвэл эхэсийг салгасан эсэхийг харгалзахгүйгээр амьд төрөлтөнд тооцно.

✓ **1 хүртэлх насны 1000 хүүхдэд ногдох нялхсын эндэгдлийг** 1 хүртэлх насандаа эндсэн хүүхдийн тоог дээрх хугацаанд амьд төрсөн хүүхдийн тоонд харьцуулж тодорхойлдог.

✓ **1-5 хүртэлх насны 1000 хүүхдэд ногдох нялхсын эндэгдлийг** 1-5 хүртэлх насандаа эндсэн хүүхдийн тоог дээрх хугацаанд амьд төрсөн хүүхдийн тоонд харьцуулж тодорхойлдог.

- **Гэмт хэрэг:**

Эрүүгийн хуульд эрүүгийн хариуцлага хүлээлгэхээр заасан, нийгэмд аюултай гэм буруутай үйлдэл, эс үйлдэхүйг гэмт хэрэг гэнэ. Гэмт хэргийн нийгмийн аюулын шинж чанар, хэр хэмжээ, оногдуулж болох ялын хүнд, хөнгөнийг харгалзан гэмт хэргийг хөнгөн, хүндэвтэр, хүнд, онц хүнд гэж ангилна.

Эрүүгийн хууль шинэчлэгдсэнтэй холбогдон гэмт хэргийн нэр төрөл урьдынхаас нилээд өөрчлөгдсөн.

✓ Хүний амь бие, эрүүл мэндийн эсрэг гэмт хэрэгт бусдыг амиа хорлоход хүргэх, иргэдийн эрх чөлөө, эрүүл мэндийн эсрэг гэмт хэрэг болон хүнийг санаатай алах, болгоомжгүйгээс алах хэргийг нэгтгэн оруулсан.

✓ Хүүхэд гэр бүл, нийгмийн ёс суртахууны эсрэг гэмт хэрэгт хүчингийн хэргийг оруулсан.

✓ Өмчлөх эрхийн эсрэг гэмт хэрэгт бусдын эд хөрөнгийг хулгайлах, бусдын эд хөрөнгийг булаах, бусдын эд хөрөнгийг дээрэмдэх, бусдын эд хөрөнгийг залилан мэхэлж авах, бусдын эд хөрөнгийг завших, үрэгдүүлэх гэмт хэргийг хамруулсан.



✓ Байгаль хамгаалах журмын эсрэг гэмт хэрэгт гал түймрийн хэргийг хамруулсан.

✓ Нийгмийн аюулгүй байдлын эсрэг гэмт хэрэгт танхайн гэмт хэргийг оруулсан.

- **Үнэ**

Хэрэглээний үнийн индекс /ХҮИ/ нь хэрэглэгчийн худалдаж авсан бараа, үйлчилгээний нэр төрөл, чанар өөрчлөлтгүй тогтвортой байхад үнэ дунджаар хэрхэн өөрчлөгдөж буйг хэмжих үзүүлэлт бөгөөд нийт өрхөөр тооцсон үнийн өөрчлөлтийг харуулна.

Үндэсний статистикийн хороо нь хэрэглээний үнийн улсын индексийг Улаанбаатар хотын ХҮИ-ээр тооцож байсан аргачлалаа шинэчилж, 2008 оны 1 дүгээр сараас олон улсын нийтлэг арга зүйн дагуу хэрэглээний үнийн улсын индексийг аймаг, нийслэлийн өрхийн 2010 оны хэрэглээний зардлаар жигнэсэн дундаж үзүүлэлтээр тооцох аргачлалд шилжсэн.

- **Төсөв санхүү:**

Аймгийн төсвийн мэдээг Санхүү Төрийн сангийн Хэлтэс үндсэн нэгжүүдээс авч нэгтгэн ирүүлдэг.

- **Хөдөө аж ахуй:**

Мал төллөлт, төл бойжилт, мал хорогдлын мэдээг багийн Засаг дарга нар хариуцан цуглуулж, сумын тамгын газарт нэгтгэн ирүүлдэг.

✓ Төл бойжилтын хувийг тооцохдоо бойжсон төлийн тоог нийт гарсан төлийн тоонд харьцуулж, 100-гаар үржүүлнэ.

✓ Зүй бусаар хорогдсон малын тоонд халдвартай, халдваргүй өвчин, зуд, үер ус, гал түймэр, аянга цахилгаан зэрэг гэнэтийн аюул зэрэг хариулга, маллагаатай холбоотой бусад шалтгаанаар хорогдсон малыг хамруулна.

- **Аж үйлдвэр:**

Аж үйлдвэрийн салбарын нийт үйлдвэрлэл нь аж ахуйн нэгжүүдийн тайлант хугацаанд зах зээлд болон өөрийн эцсийн хэрэглээнд зориулж үйлдвэрлэсэн бүтээгдэхүүнээс бүрдэнэ.

Аж үйлдвэрийн салбарын борлуулсан бүтээгдэхүүн нь аж ахуйн нэгжүүдийн тайлант хугацаанд худалдсан буюу гадагш гүйцэтгэсэн ажил, үйлчилгээний хэмжээ юм.

Аж ахуйн нэгжүүдийг эдийн засгийн үйл ажиллагаагаар ангилахдаа НҮБ-ын эдийн засгийн үйл ажиллагааны Олон улсын стандарт ангиллыг мөрдөж байна.



Говьсүмбэр аймгийн нийгэм, эдийн засгийн байдал

(2016 оны 6 дугаар сарын байдлаар)



I. Нийгмийн байдал

I.1 Бүртгэлтэй ажилгүй иргэн

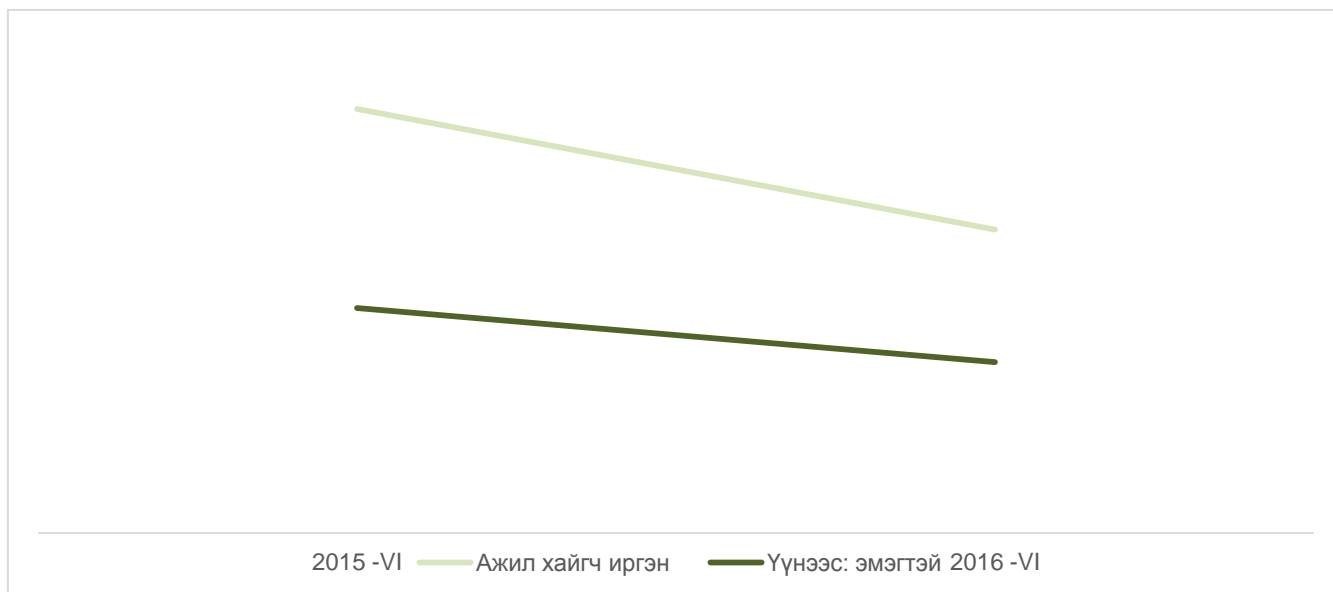
Хөдөлмөрийн хэлтэст бүртгүүлсэн ажил хайгч ажилгүй иргэдийн тоо 2016 оны 6 дугаар сард 309 байгаагийн 174 нь эмэгтэйчүүд байна. Ажил хайгч ажилгүй иргэдийг өмнөх оны мөн үетэй харьцуулахад 123 буюу 28.5 хувиар буурч, өмнөх сарынхаас 6 буюу 1.9 хувиар өссөн үзүүлэлттэй байна.

Эхний 6 сарын байдлаар Хөдөлмөрийн хэлтэст 83 ажлын байрны захиалга ирсэн нь өмнөх сараас 13 буюу 18.6 хувиар өсч, өмнөх оны мөн үеэс 88 буюу 51.5 хувиар буурсан үзүүлэлттэй байна.

Хөдөлмөрийн хэлтсээр эхний 6 сард 25 иргэн ажилд зуучлуулсны 17 нь буюу 68.0 хувь эмэгтэйчүүд байлаа.

Зураг.I.1

Хөдөлмөрийн хэлтэст бүртгүүлсэн ажил хайгч иргэн, үүнээс эмэгтэй,
жил бүрийн эхний 6 дугаар сарын байдлаар



Ажил хайгч иргэдийн 48.8 хувийг бүрэн дунд, 17.2 хувийг дипломын болон бакалаврын, 13.5 хувийг техникийн болон мэргэжлийн, 8.2 хувийг тусгай мэргэжлийн дунд, 6.9 хувийг суурь, 3.7 хувийг бага боловсролтой, 1.7 хувийг боловсролгүй иргэд эзэлж байна.



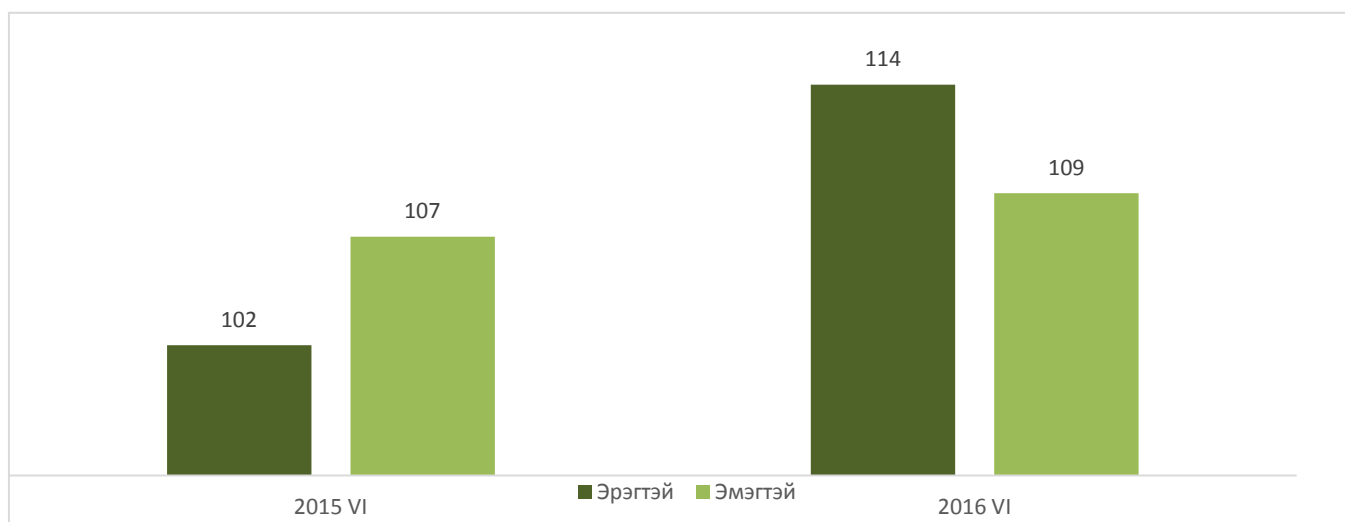
I.2 Ердийн хөдөлгөөн

Улсын бүртгэл, статистикийн газрын Бүртгэлийн хэлтсийн мэдээгээр 2016 оны эхний 6 дугаар сарын байдлаар 221 эх амаржиж, 223 хүүхэд төрсөн нь өмнөх оны мөн үеийнхээс амаржсан эхийн тоо 15 буюу 7.3 хувиар, төрсөн хүүхдийн тоо 14 буюу 6.7 хувиар тус тус өссөн үзүүлэлттэй байна.

Мөн нас баралт 55, бүртгүүлсэн гэр бүл 40, цуцалсан гэр бүл 10, үрчлэгдсэн хүүхэд 3 байгаа нь өмнөх оны мөн үеийнхээс нас баралт 13 буюу 30.9 хувиар, бүртгүүлсэн гэр бүл 5 буюу 14.3 хувиар тус тус өсч, цуцалсан гэр бүлийн тоо өмнөх оны мөн үеэс 1 буюу 9.1 хувиар, үрчлэгдсэн хүүхдийн тоо өмнөх оны мөн үеийнхээс 1 буюу 25.0 хувиар буурсан үзүүлэлттэй байна.

Зураг.I.3

Шинэ төрсөн хүүхдийн тоо, жил бүрийн эхний 6 сарын байдлаар



I.3 Ядуу, нэн ядуу өрхийн зарим үзүүлэлт

Хүн амын амьжиргааны доод төвшнээс доогуур орлоготой өрхийн зарим үзүүлэлтийг хагас жилийн байдлаар авч үзвэл (Тайлант онд АДТөвшин төвийн бүсэд 163000 төгрөг байна.)

Ядуу өрх 364, өрхийн гишүүд 1561 байгаа нь нийт өрхийн 7.1 хувийг, нийт хүн амын 9.4 хувийг эзэлж байгаа бөгөөд энэ үзүүлэлт өмнөх оны мөн үеийнхээс буурсан үзүүлэлттэй байна.

Нийт ядуу өрхөөс нэн ядуу өрх 153, өрийн гишүүд 683 байгаа нь нийт ядуу өрхийн 42.0 хувийг, ядуу өрхийн гишүүдийн 43.8 хувийг эзэлж байна.

Ядуу өрхийн гишүүдийн 20.4 хувь нь боловсролгүй, 19.9 хувь нь ЕБС-д суралцагсад байгаа бөгөөд орон гэргүй ядуу өрх 15 бүртгэгдсэний 12 буюу 80.0 хувь нэн ядуу өрх байна.



II. Нийгмийн даатгал, халамж

II.1 Нийгмийн даатгал

Нийгмийн даатгалын сангийн орлого 2016 оны эхний 6 дугаар сард 3663.6 сая төгрөг, зарлага 4805.2 сая төгрөг болж, өмнөх оны мөн үеийнхээс орлого 379.8 сая төгрөг буюу 9.4 хувиар буурч, зарлага 239.6 сая төгрөг буюу 5.2 хувиар өслөө.

Нийгмийн даатгалын сангийн орлого 2016 оны эхний 6 дугаар сард өмнөх оны мөн үеийнхээс 379.8 сая төгрөгөөр буурахад тэтгэврийн орлого 277.7 сая төгрөг буюу 11.0 хувиар буурсан нь голлон нөлөөлсөн байна.

Нийгмийн даатгалын сангийн зарлага 2016 оны эхний 6 дугаар сард 4805.2 болж, өмнөх оны мөн үеийнхээс 239.6 сая төгрөгөөр өсөхөд тэтгэврийн даатгалын сангийн зарлага 232.1 сая төгрөг буюу 7.7 хувиар өссөн нь голлон нөлөөлөв.

II.2 Нийгмийн халамж

Нийгмийн халамжийн сангаас 2016 оны эхний 6 сард 3806 хүнд 676.5 сая төгрөгийн нийгмийн халамжийн үйлчилгээ үзүүлсэн бөгөөд өмнөх оны мөн үеийнхээс нийгмийн халамж авагчдын тоо 413 хүн буюу 12.2 хувиар, олгосон нийгмийн халамжийн сан 22.1 сая төгрөг буюу 3.4 хувиар тус тус өссөн үзүүлэлттэй байна.

✓ Нийгмийн халамжийн тэтгэвэр, тэтгэмжид 2016 оны эхний 6 сард 1180 хүн хамрагдсан нь өмнөх оны мөн үеийнхээс 14 хүн буюу 1.2 хувиар буурсан, олгосон тэтгэвэр, тэтгэмжийн хэмжээ 13.5 сая төгрөг буюу 3.6 хувиар өссөн үзүүлэлттэй байна.

✓ Нийгмийн халамжийн үйлчилгээ хөнгөлөлт, тусламжид 2016 оны эхний 6 сард 2626 хүн хамрагдсан нь өмнөх оны мөн үеийнхээс 427 хүн буюу 19.4 хувиар өссөн, олгосон халамж үйлчилгээ хөнгөлөлт, тусламж 8.5 сая төгрөг буюу 3.1 хувиар өссөн үзүүлэлттэй байна.

II.3 Дундаж цалин

Аймгийн Нийгмийн даатгалын хэлтсийн эхний 6 сарын мэдээгээр 185 байгууллагын 5179 даатгуулагч иргэн, үүнээс 897 нь сайн дурын даатгуулагч байна. Нийт даатгуулагчдын цалин өссөн дүнгээр 18984.8 тэрбум төгрөг байгаа бол сарын дундаж цалин сайн дурын даатгуулагч ороогүй дүнгээр 674.9 мянган төгрөг байна.

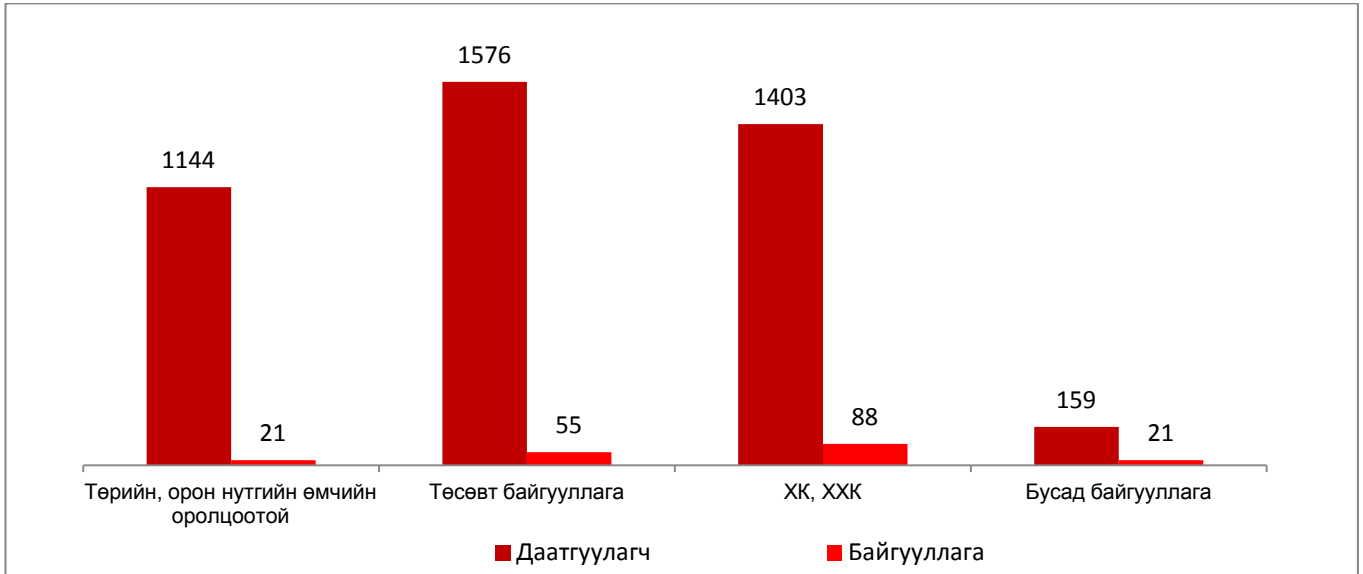
Ажиллагсдын цалинг аж ахуйн нэгж байгууллагын хариуцлагын хэлбэрээр авч үзвэл төрийн болон орон нутгийн өмчийн оролцоотой 21 аж ахуй нэгж, байгууллагын 1144 ажилтны дундаж цалин нь 727.0 мянган төгрөг, төсөвт 55 байгууллагын 1576 ажилтны дундаж цалин нь 645.9 мянган төгрөг, 7 ХКомпанийн 631 ажилтны дундаж цалин нь 1107.8



мянган төгрөг, 81 ХХКомпанийн 772 ажилтны дундаж цалин нь 368.6 мянган төгрөг, бусад 21 байгууллагын 159 ажилтны дундаж цалин нь 356.2 мянган төгрөг боллоо.

Зураг II.1

Нийгмийн даатгалын даатгуулагчийн тоо, 2016 оны эхний 5 дугаар сарын байдлаар

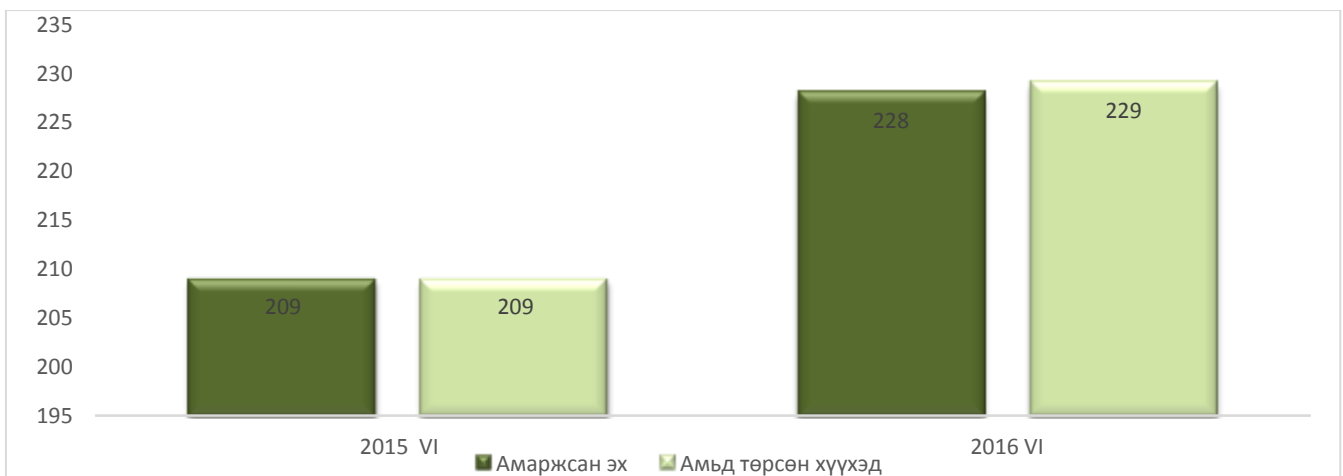


III. Эрүүл мэнд



Эрүүл мэндийн газраас эрхлэн гаргадаг мэдээгээр 2016 оны эхний 6 сарын байдлаар 228 эх амаржиж 2015 оны мөн үетэй харьцуулахад 19 буюу 8.3 хувиар төрөлт нэмэгдсэн байна. Амьд төрсөн хүүхэд 229 үүнээс 105 нь хүү, 124 нь охин байна. Өмнөх оны мөн үеийнхээс амаржсан эх 19 буюу 8.3 хувиар, төрсөн хүүхэд 20 буюу 9.6 хувиар тус тус өссөн байна.

Зураг III.1 Амаржсан эх, амьд төрсөн хүүхэд, жил бүрийн эхний 6 сарын байдлаар



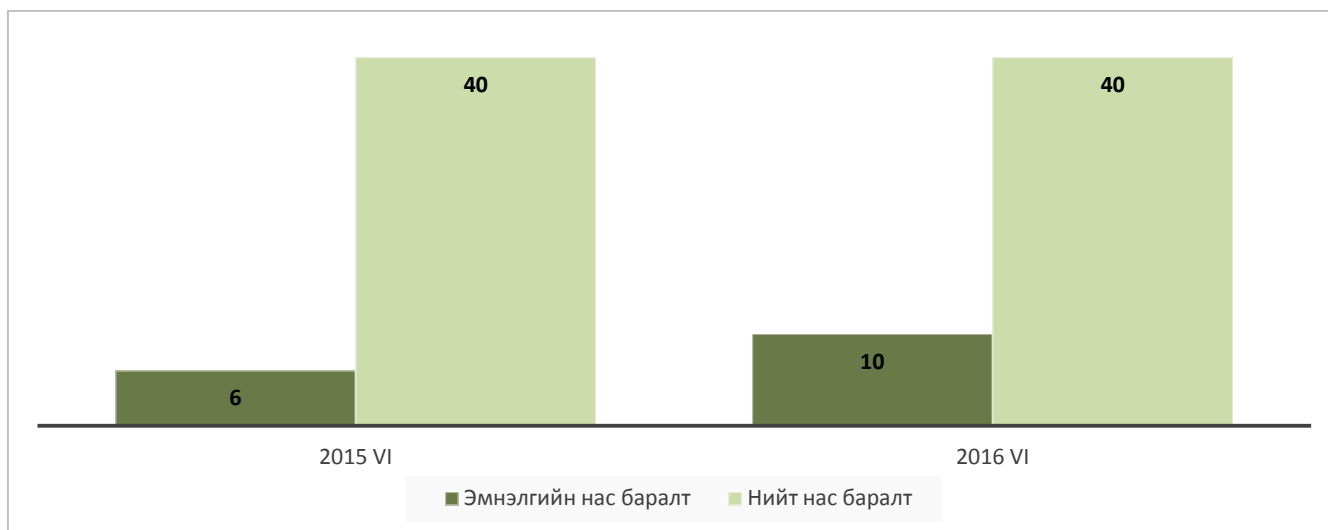
0-1 хүртэлх насны хүүхдийн эндэгдэл 6 ба 1000 амьд төрөлтөд 26.2 ногдож байгаа нь өмнөх оны мөн үеэс 11.9 промилоор нэмэгдсэн, 1-5 хүртэл насны хүүхдийн эндэгдэл 2



тохиолдол бүртгэгдсэн байна /2015 онд 0-1 хүртэлх насны хүүхдийн эндэгдэл 3 ба 1000 амьд төрөлтөд 14.3 промил, 1-5 насанд эндэгдэл, / эхийн эндэгдэл бүртгэгдээгүй/ 2016 оны 6-р сард гэрийн төрөлт 1 бүртгэгдсэн байна. Халдварт өвчин эхний 6 сарын байдлаар 197 буюу 10000 хүн амд 102.9 байгаа нь өмнөх оны мөн үеэс 117 тохиолдлоор нэмэгдэж, нийт өвчлөлд улаан бурхан өвчин нь 135 тохиолдол буюу нийт өвчлөлийнхөө 68.5 хувийг эзэлж байна. /2015 онд халдварт өвчлөл 80 гарсан байна.

Зураг III.2

Нас баралт, жил бүрийн эхний 6 сарын байдлаар

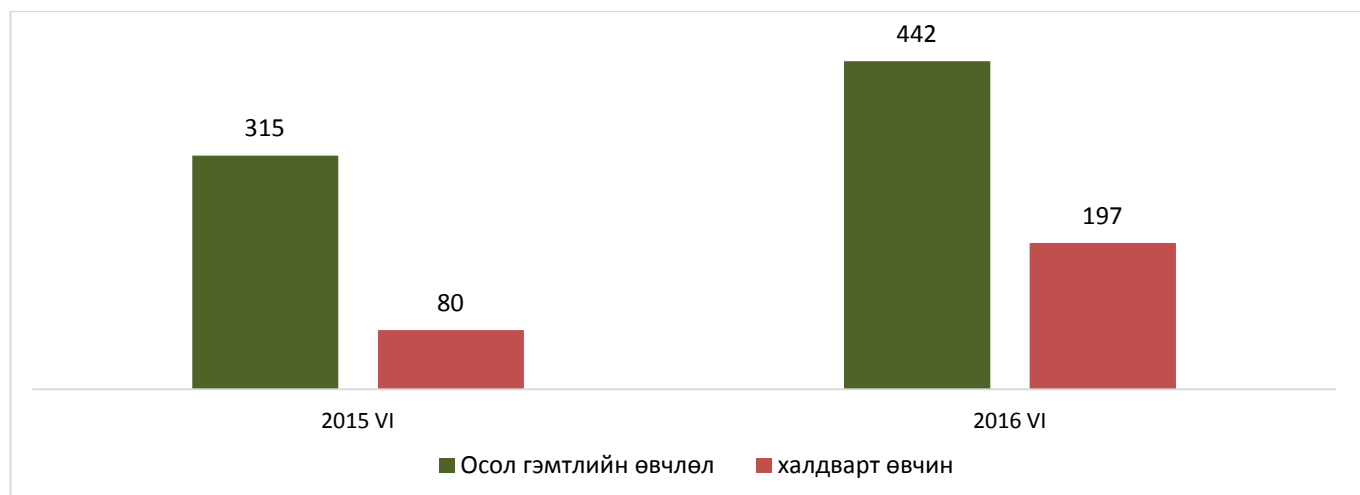


Он гарсаар 68968 хүнд амбулаторийн үзлэг хийсэн нь өмнөх оны мөн үеийнхээс 14130 буюу 25.8 хувиар, 2659 хүн эмнэлэгт хэвтэж эмчлүүлсэн нь өмнөх оны мөн үеийнхээс 405 буюу 17.9 хувиар тус тус өссөн байна.

2016 оны эхний 6 сарын байдлаар түргэн тусламжийн дуудлага 3621 удаа гарч, осол гэмтлийн өвчлөл 442, халдварт өвчин 197 бүртгэгдсэн байна.

Зураг III.3

Осол гэмтлийн болон халдварт өвчний өвчлөл,
жил бүрийн эхний 6 сарын байдлаар



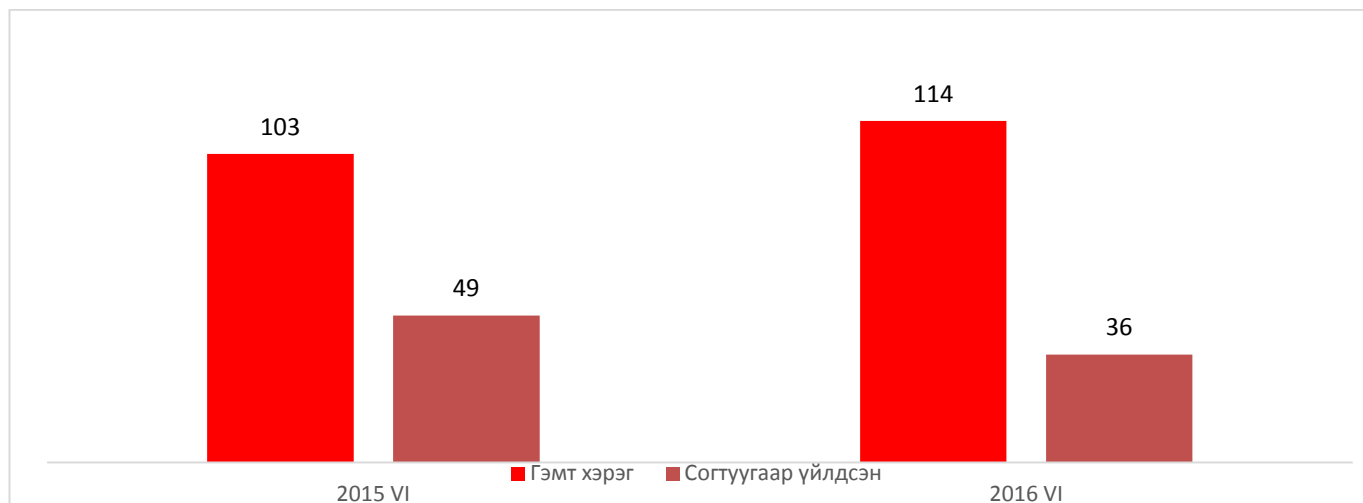


IV. Гэмт хэрэг

Аймгийн Цагдаагийн хэлтсийн мэдээгээр 2016 оны эхний 6 сард 114 гэмт хэрэг бүртгэгдсэн нь өмнөх оны мөн үеийнхээс 11 буюу 10.7 хувиар өссөн үзүүлэлттэй байна.

Зураг IV.1

Бүртгэгдсэн гэмт хэргийн тоо,
жил бүрийн эхний 6 сарын байдлаар



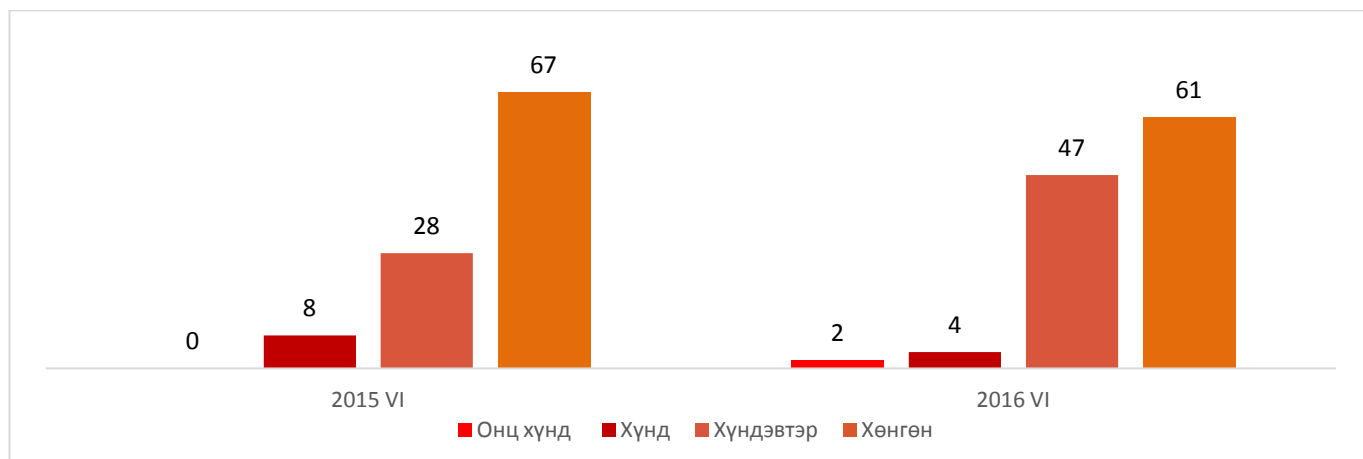
Өмнөх оны мөн үеийнхээс нийт гэмт хэргийн тоо өсөхөд хүний амь бие эрүүл мэндийн эсрэг эсрэг гэмт хэрэг 5 буюу 10.4 хувиар өссөн нь голлон нөлөөлсөн байна.

Илрээгүй гэмт хэргийн тоо 18, гэмт хэрэг илрүүлэлтийн хувь 70 бүртгэгдсэн нь өмнөх оны мөн үеийнхээс илрээгүй гэмт хэрэг 1 буюу 5.9 хувиар өссөн, илрүүлэлтийн хувь 6.5 пунктээр буурсан үзүүлэлттэй байна.

Гэмт хэргийн улмаас 97 хүн гэмтэж, 13 хүн нас барсан нь өмнөх оны мөн үеийнхээс гэмтсэн хүний тоо 38 буюу 28.1 хувиар буурсан, нас баралт өмнөх оны мөн үетэй ижил төвшинд байна.

Зураг IV.2

Гэмт хэргийн ангилал,
жил бүрийн эхний 6 сарын байдлаар



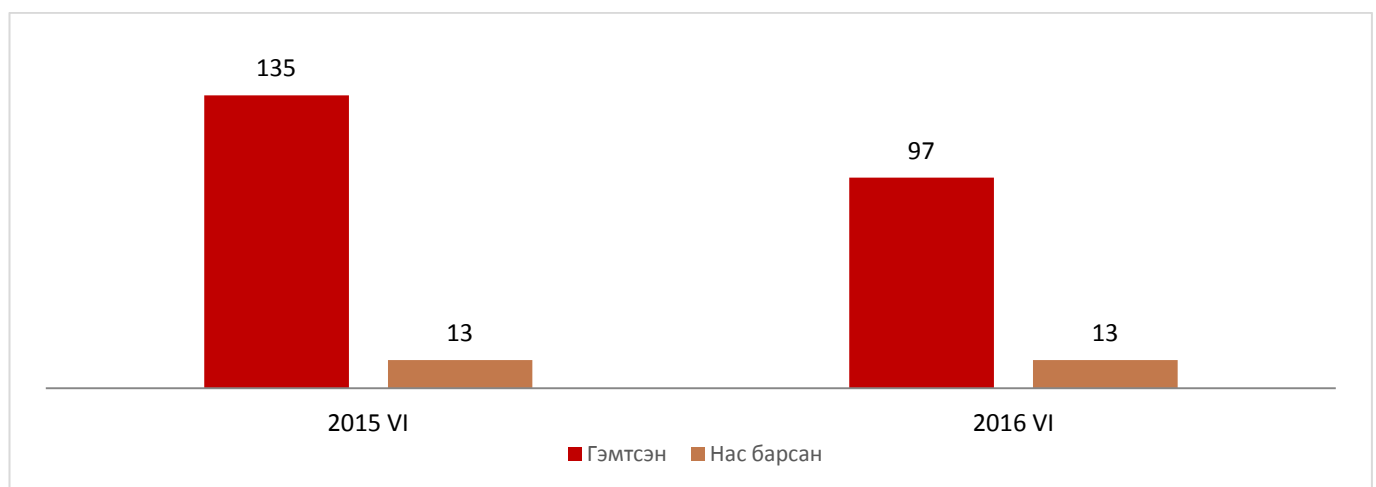


Гэмт хэргийн улмаас учирсан хохирол 2016 оны 6 сарын байдлаар 247.5 сая төг, нөхөн төлүүлсэн хохирлын хэмжээ 178.0 сая төг болж, өмнөх оны мөн үеийнхээс учирсан хохирлын хэмжээ 423.0 сая төгрөг буюу 63.1 хувь, нөхөн төлүүлсэн хохирлын хэмжээ 16.0 сая төгрөг буюу 8.4 хувиар тус тус буурсан үзүүлэлттэй байна.

2016 оны эхний 6 сард 461 хүн эрүүлжүүлэгдэж, 11 хүн баривчлагдсан нь өмнөх оны мөн үеийнхээс эрүүлжүүлэгдсэн хүний тоо 111 буюу 19.4 хувь, баривчлагдсан хүний тоо 82 буюу 88.2 хувиар тус тус буурсан байна.

Зураг IV.3

Гэмт хэргийн улмаас гэмтсэн, нас барсан хүний тоо
жил бүрийн эхний 6 сарын байдлаар



Хэрэглээний үнийн индекс

Хэрэглээний үнийн индекс гэдэг нь хэрэглэгчдийн худалдаж авсан бараа, үйлчилгээний нэр төрлөөр өөрчлөлтгүй тогтвортой байхад үнэ дунджаар хэрхэн өөрчлөгдөж буйг хэмждэг үзүүлэлт юм.

Хэрэглээний бараа, үйлчилгээний үнэ аймгийн хэмжээнд 2016 оны 6 дугаар сард өмнөх сарынхаас 5.9 хувь, өмнөх оны эцсийнхээс 3.0 хувь, өмнөх оны мөн үеийнхээс 0.8 хувиар өссөн байна.

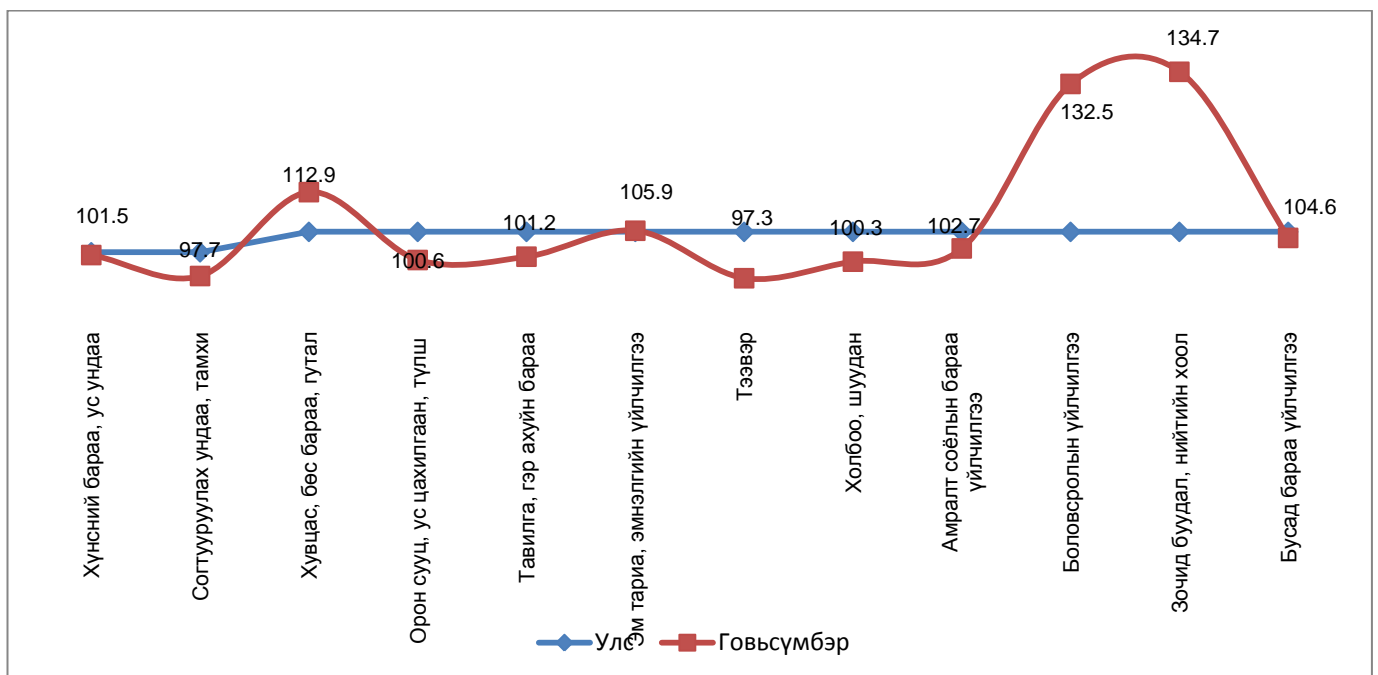


Хэрэглээний үнийн индекс, 2016 оны 6 дугаар сард, бүлгийн дүнгээр

| Бараа үйлчилгээний бүлэг | 2016. VI | 2016. VI | 2016. VI |
|---|----------|-----------|----------|
| | 2015. VI | 2015. XII | 2016. V |
| Ерөнхий индекс | 105.7 | 103.3 | 100.3 |
| Хүнсний бараа, ундаа, ус | 101.5 | 109.5 | 100.3 |
| Согтууруулах ундаа, тамхи | 97.7 | 100.3 | 100.0 |
| Хувцас, бөс бараа, гутал | 112.9 | 102.5 | 100.8 |
| Орон сууц, ус, цахилгаан, түлш | 100.6 | 97.7 | 100.0 |
| Гэр ахуйн тавилга, гэр ахуйн бараа | 101.2 | 100.1 | 100.1 |
| Эм, тариа, эмнэлгийн үйлчилгээ | 105.9 | 102.5 | 100.0 |
| Тээвэр | 97.3 | 97.4 | 99.8 |
| Холбооны хэрэгсэл, шуудангийн үйлчилгээ | 100.3 | 100.0 | 100.0 |
| Амралт, чөлөөт цаг, соёлын бараа, үйлчилгээ | 102.7 | 102.6 | 100.0 |
| Боловсролын үйлчилгээ | 132.5 | 100.0 | 100.0 |
| Зочид буудал, нийтийн хоол, дотуур байр | 134.7 | 124.9 | 100.0 |
| Бусад бараа, үйлчилгээ | 104.6 | 101.1 | 100.0 |

Ерөнхий индекс өмнөх оны мөн үеийнхээс 5.7 хувиар өсөхөд боловсролын үйлчилгээ 32.5 хувиар, хувцас, бөс бараа, гутлын бүлгийн үнэ 12.9 хувиар өссөн нь голлон нөлөөлжээ.

Хэрэглээний үнийн индекс, 2016 оны 6 дугаар сар, (өмнөх сар=100%)





VI. Орон нутгийн төсөв

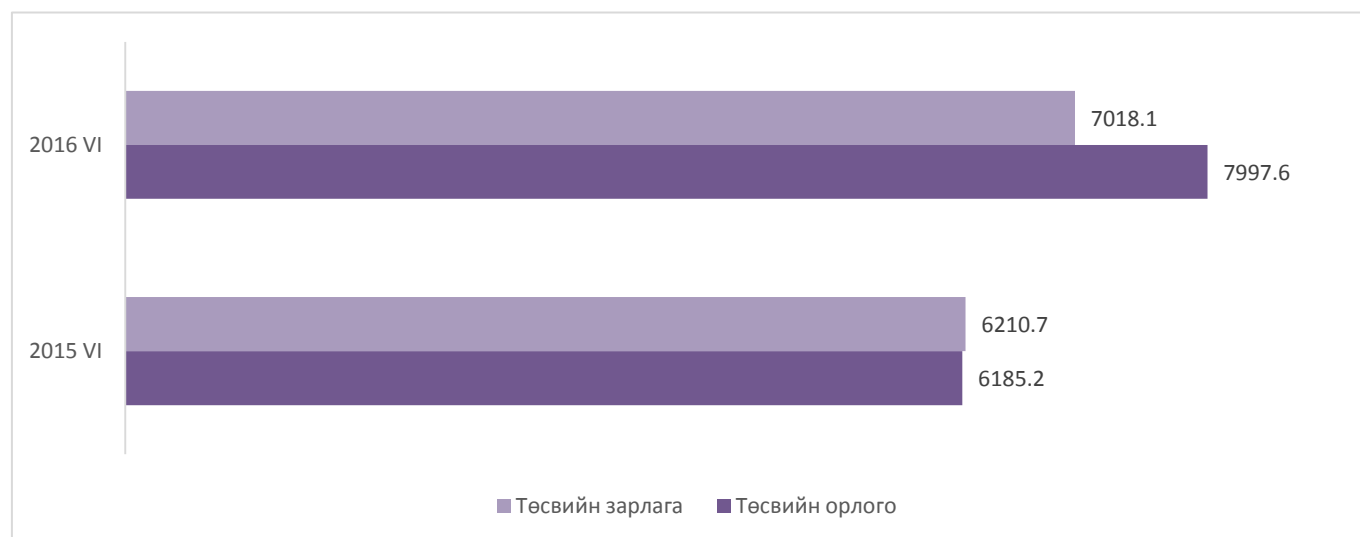
2016 оны эхний 6 сарын байдлаар орон нутгийн төсвийн нийт орлогын төлөвлөгөө 8130.8 сая төгрөг, гүйцэтгэлээр 7997.6 сая төгрөг болж нь өмнөх оны мөн үеийнхээс төсвийн орлогын гүйцэтгэл 1811.8 сая төгрөг буюу 29.3 хувиар өсчээ.

Аймгийн төсвийн нийт зарлага 8356.9 сая төгрөг төлөвлөгдсөнөөс 7018.1 сая төгрөгийн гүйцэтгэлтэй 1338.8 сая төгрөгийн хэмнэлттэй байна. Төсвийн нийт зарлага өмнөх оны мөн үеийнхээс 807.4 сая төгрөг буюу 13.0 хувиар өссөн байна.

2016 оны эхний 6 сарын байдлаар авлагын үлдэгдэл 19.3 сая төгрөг, өглөгийн үлдэгдэл 553.2 сая төгрөг байна.

Зураг VI.1

Орон нутгийн төсвийн орлого, зарлага, жил бүрийн
эхний 6 сарын байдлаар, сая төгрөгөөр



VII. Мал аж ахуй

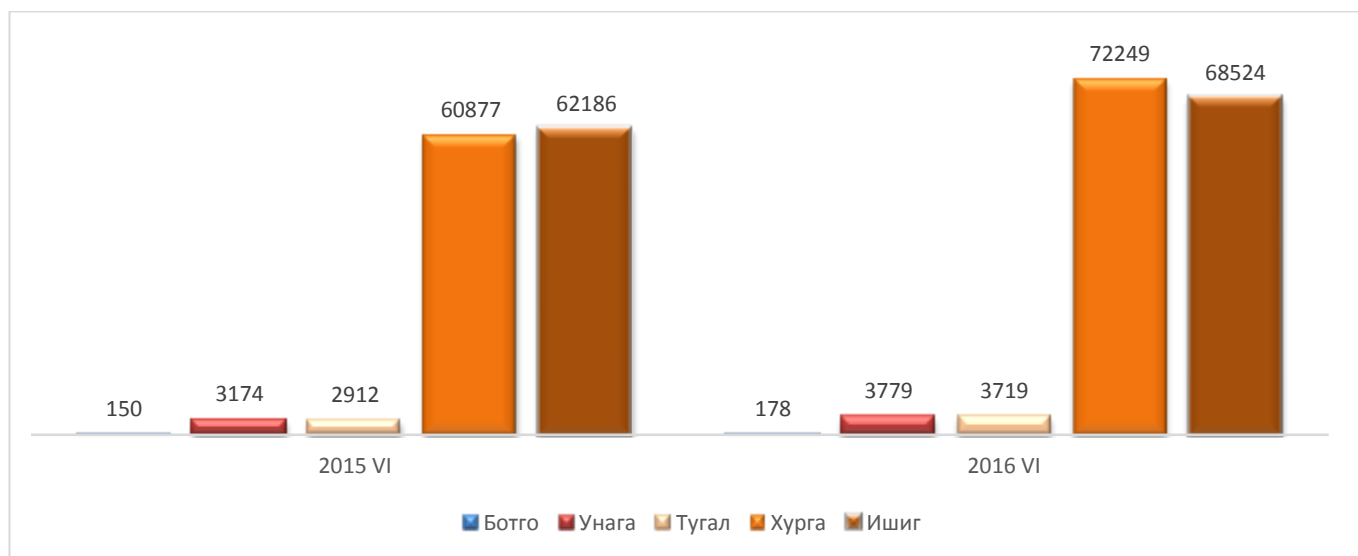
Аймгийн хэмжээнд 2015 оны эцэст тоологдсон төллөх насны нийт 171188 хээлтэгч малын 150598 буюу 88.0 хувь нь 2016 оны 6 дугаар сарын байдлаар төллөсөн байна. Эм хонины 92.0 хувь, эм ямаа 86.3 хувь, үнээний 76.7 хувь, ингэний 51.6 хувь, гүүний 66.8 хувь нь төллөжээ. Гарсан төлийн 148449 толгой төл бойжиж байгаа нь өмнөх оны мөн үеийнхээ 19150 толгойгоор өссөн үзүүлэлттэй байна.

2016 оны эхний 6 сард том малын зүй бус хорогдол 11399 болж, өмнөх оны мөн үеийнхээс 10672 толгойгоор өссөн байна. Нийт хорогдолд өвчнөөр хорогдсон 2 мал, хорогдсон хээлтэгч 3597 байна.



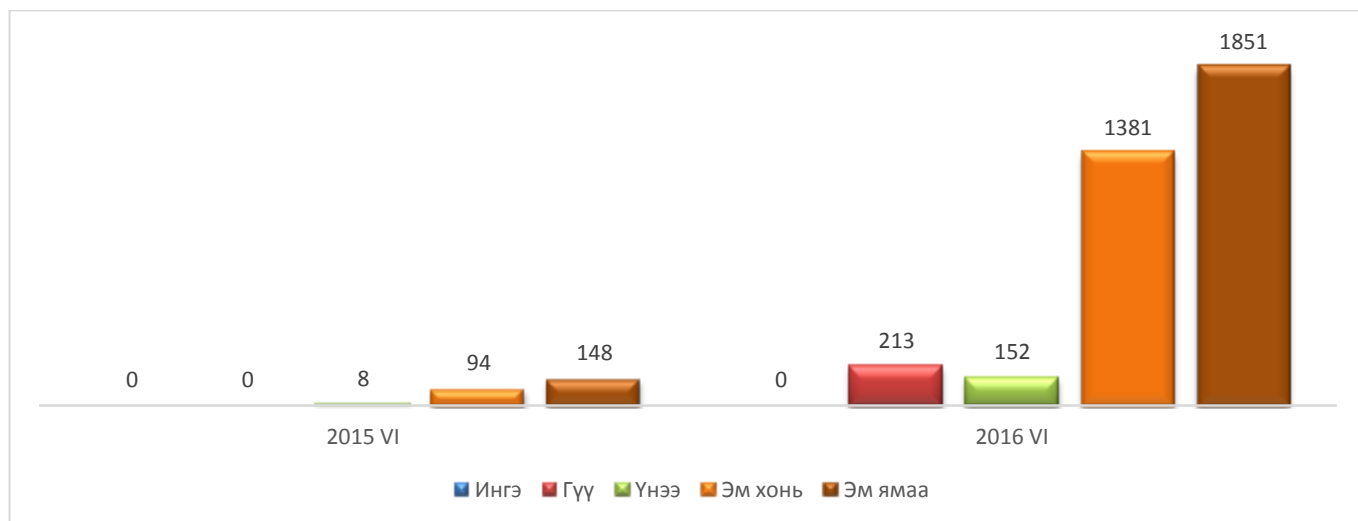
Зураг VII.1

Төл бойжилт, жил бүрийн эхний 6 сараар, толгойгоор



Зураг VII.2

Хорогдсон хээлтэгч, жил бүрийн эхний 6 сараар, толгойгоор



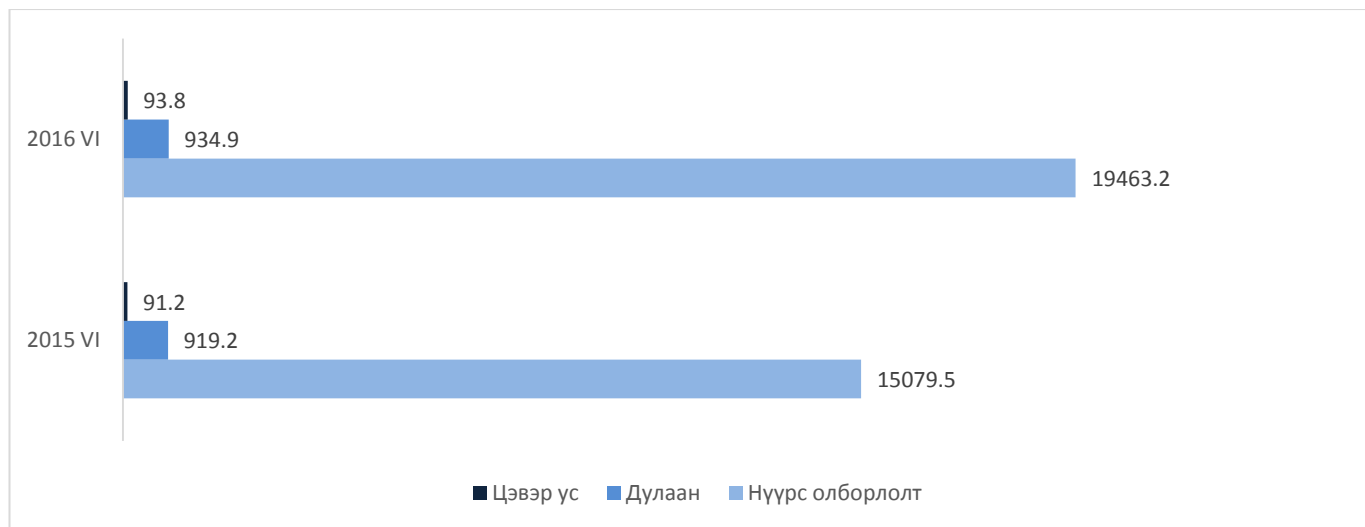
VIII. Аж үйлдвэр

Аж үйлдвэрийн салбарын нийт гаргалт 2016 оны эхний 6 сард нийт гаргалт нь 20526.8 сая төгрөг болж, өмнөх оны мөн үеийнхээс 4399.5 сая төгрөг буюу 27.3 хувиар өссөн ба үүнд уул уурхайн салбарын гаргалт нь 4383.7 сая төг буюу 29.0 хувиар өссөн нь голлон нөлөөлсөн байна. Оны үнээр 20192.6 сая төгрөгийн борлуулалт хийгдсэн нь өмнөх оны мөн үеийнхээс 981.3 сая төгрөг буюу 5.1 хувиар өслөө.

Шивээ-Овоо ХК нь нийт борлуулалтын 19129.1 сая төг буюу 94.7 хувийг дангаараа бүрдүүлсэн байна.



Аж үйлдвэрийн бүтээгдэхүүн үйлдвэрлэл, салбараар,
жил бүрийн эхний 6 сар, сая төгрөгөөр



IX.ТЭЭВЭР

Авто тээврийн газар 2016 оны эхний 6 сарын мэдээгээр 10.9 мянган зорчигч тээвэрлэж, зорчигч эргэлт 2337.5 мян.хүн км болж , 14 ажилтантай 6648.6 сая төгрөгийн орлоготой ажилласан байна.

X. ХОЛБОО

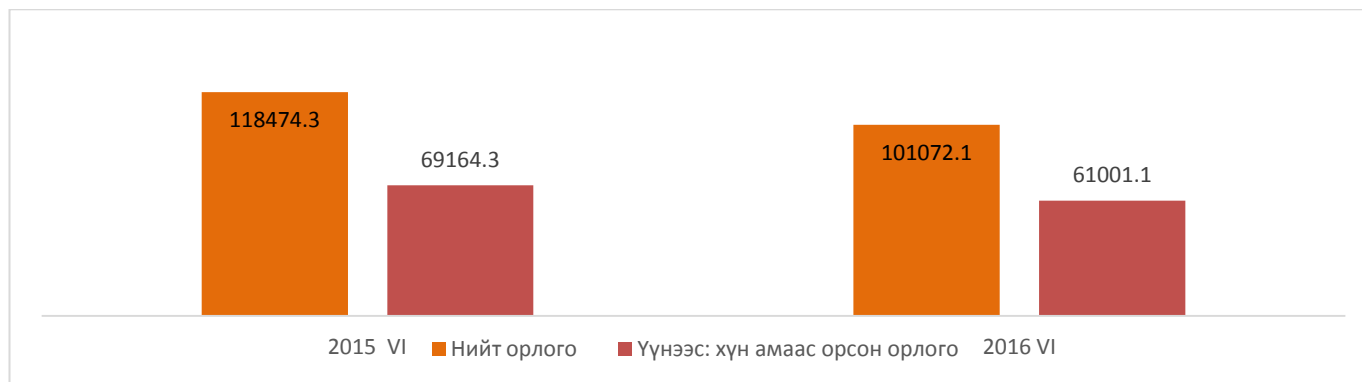
Аймгийн холбооны газрын мэдээгээр 2016 оны эхний 6 сарын байдлаар нийт орлого 101072.0 сая төгрөг болж өмнөх оны мөн үеийнхээс 17402.3 сая төг буюу 14.7 хувиар буурчээ. Нийт орлогод хүн амаас орсон орлого 61001.0 сая төг буюу 60.4 хувийг эзэлж, өмнөх оны мөн үеийнхээс 8163.3 сая төг буюу 11.8 хувиар буурсан байна. Аймгийн хэмжээнд нийт суурин телефон цэгийн тоо 367 болж өмнөх оны мөн үеийнхээс 34 буюу 8.5 хувиар буурсан үзүүлэлттэй байна.

2016 оны эхний 6 сарын байдлаар интернэт үйлчилгээний цэгийн тоо 1 байгаа нь өмнөх оны мөн үеийнхээс 1 дахин багассан үзүүлэлттэй байна. Интернэт үйлчилгээний цэгээр үйлчлүүлэгчийн тоо 33 үүнээс байнгын хэрэглэгчийн тоо 11 байна.



Зураг Х.1

Холбооны нийт орлого, үүнээс хүн амаас орсон орлого,
жил бүрийн эхний 6 сар, сая төгрөгөөр



XI. Цаг агаарын мэдээ

2016 оны 6 дугаар сард 20.3 мм тунадас орж, ихэнх хугацаанд салхи секундэд 5-10 метр байсан ба хамгийн их нь 13-16 м/с хүрсэн. Агаарын температурын хувьд 6 дугаар сарын нэгдүгээр арав хоногтоо шөнөдөө 8-13 градус дулаан, өдөртөө 24-29 градус дулаан, хоёрдугаар арав хоногтоо шөнөдөө 9-14 градус, өдөртөө 23-28 градус дулаан. Хамгийн дулаан нь 6-р сарын 2-нд 29.2 градус дулаан, хамгийн их хүйтэн нь 6-р сарын 23-нд 7.2 градус хүйтэн байсан байна.

2016 оны 7-р сарын агаарын температурын урьдчилсан мэдээ

Энэ сарын агаарын дундаж температур Говьсүмбэр аймгийн нутгаар олон жилийн дунджаас 0.5-1.5 градус дулаан байна. Нэгдүгээр арав хоногийн сүүлч гуравдугаар арав хоногийн дунд үеэр бага зэрэг сэрүүсч шөнөдөө 10-15 градус өдөртөө 20-25 градус дулаан байна. Бусад хугацаанд шөнөдөө 15-20 градус дулаан өдөртөө 28-33 градус дулаан байх ба ялангуяа хоёрдугаар арав хоногийн сүүлч болон гуравдугаар арав хоногийн эхний хагаст өдөртөө 31-36 градус хүрч халах төлөвтэй байна.

2016 оны 07 сарын хур тунадасны урьдчилсан мэдээ

Энэ сард Говьсүмбэр аймгийн нутгаар олон жилийн дунджаас бага бороо орох төлөвтэй. Нэг хоёр гуравдугаар арав хоногийн эхээр түр зуурын бороо орно. Дуу цахилгаантай. Бороо хур орох үеүдэд салхи түр зуур ширүүснэ.



ҮНДСЭН ҮЗҮҮЛЭЛТҮҮД, жил бүрийн эхний 6 сарын байдлаар

| | Хэмжих нэгж | 2015 VI | 2016 VI | Зөрүү | $\frac{2016 VI}{2015 VI} \%$ |
|--|----------------|----------|----------|---------|------------------------------|
| Нийгмийн статистикийн үзүүлэлтүүд | | | | | |
| Төрсөн хүүхдийн тоо (амьд төрөлт) | хүн | 209 | 229 | 20 | 109.6 |
| Ажил хайгч иргэдийн тоо, 5 дугаар сарын эцэст | хүн | 432 | 309 | -123 | 71.5 |
| Халдварт өвчнөөр өвчлөгчдийн тоо | хүн | 80 | 197 | 117 | 2 дахин |
| Бүртгэгдсэн гэмт хэрэг | тоо | 103 | 114 | 11 | 110.7 |
| Макро эдийн засгийн статистикийн үзүүлэлт | | | | | |
| Орон нутгийн төсвийн орлого | сая.төг | 6185.2 | 7997.6 | 1812.2 | 129.3 |
| Татварын орлого | сая.төг | 1674.7 | 2406.6 | 731.9 | 143.7 |
| Татварын бус орлого | сая.төг | 185.3 | 213.1 | 27.8 | 115.0 |
| Хөрөнгийн орлого | сая.төг | - | 94.8 | 94.8 | 100.0 |
| Тусламжийн орлого | сая.төг | 4325.2 | 5283.1 | 957.9 | 122.1 |
| Орон нутгийн төсвийн зарлага | сая.төг | 6210.7 | 7018.1 | 807.4 | 113.0 |
| Авлага | сая.төг | - | 19.3 | 19.3 | 100.0 |
| Өглөг | сая.төг | 256.4 | 553.2 | 296.8 | 2.1 дахин |
| Эдийн засгийн үзүүлэлтүүд | | | | | |
| Том малын зүй бусын хорогдол | <u>тол</u> | 727 | 11399 | 10672 | 15 дахин |
| - Тэмээ | <u>тол</u> | 1 | 1 | - | - |
| - Адуу | <u>тол</u> | 17 | 304 | 287 | 17.9 дахин |
| - Үхэр | <u>тол</u> | 31 | 453 | 422 | 14 дахин |
| - Хонь | <u>тол</u> | 297 | 4040 | 3743 | 13 дахин |
| - Ямаа | <u>тол</u> | 381 | 6601 | 6220 | 17.3 дахин |
| Бойжуулсан төл | <u>тол</u> | 129299 | 148449 | 19150 | 114.8 |
| - Тэмээ | <u>тол</u> | 150 | 178 | 28 | 118.6 |
| - Адуу | <u>тол</u> | 3174 | 3779 | 605 | 119.1 |
| - Үхэр | <u>тол</u> | 2912 | 3719 | 807 | 127.7 |
| - Хонь | <u>тол</u> | 60877 | 72249 | 11372 | 118.7 |
| - Ямаа | <u>тол</u> | 62186 | 68524 | 6338 | 110.2 |
| Аж үйлдвэрийн бүтээгдэхүүний нийт гаргалт | сая.төг | 16127.3 | 20526.8 | 4399.5 | 127.3 |
| Тээврийн орлого | сая.төг | 4229.3 | 6648.6 | 2419.3 | 157.2 |
| Холбооны орлого | сая.төг | 118474.3 | 101072.0 | 17402.3 | 85.3 |



I.1 ШИНЭ АЖЛЫН БАЙРНЫ МЭДЭЭ, жил бүрийн эхний 6 сарын байдлаар

| Үзүүлэлтүүд | 2015 VI | 2016 VI | $\frac{2016 VI}{2015 VI} \%$ |
|--------------------------------|---------|---------|------------------------------|
| Ажил хайгч <u>иргэнийн</u> тоо | 432 | 309 | 71.5 |
| Үүнээс эмэгтэй | 229 | 174 | 76.0 |
| Ажлын байрны захиалга | 171 | 83 | 48.5 |
| Ажилд <u>жуучлагдсан</u> иргэд | 79 | 25 | 31.6 |
| Үүнээс эмэгтэй | 49 | 17 | 34.7 |

I.3 ЯДУУ ӨРХ, жил бүрийн эхний 6 сарын байдлаар

| Үзүүлэлтүүд | 2015 VI | 2016 VI | $\frac{2016 VI}{2015 VI} \%$ |
|--|---------|---------|------------------------------|
| Ядуу өрх /бүгд/ | 378 | 364 | 96.3 |
| Өрхийн гишүүд | 1597 | 1561 | 97.7 |
| Үүнээс: Нэн ядуу өрх | 156 | 153 | 98.0 |
| Өрхийн гишүүд | 695 | 683 | 98.3 |
| Хөдөлмөр эрхэлж буй ядуу өрх | 148 | 245 | 165.5 |
| Хөдөлмөрийн насны хөдөлмөр эрхлээгүй хүний тоо | 617 | 645 | 104.5 |
| Мөнгөн тусламж /мян.төг/ | 280.0 | 50.0 | 17.9 |
| Мөнгөн тусламж авсан өрх | 5 | 1 | 20.0 |
| Мөнгөн тусламж авсан өрхийн гишүүд | 19 | 3 | 15.8 |
| Байшин сууцтай өрх | 106 | 101 | 95.3 |
| Үүнээс: Нэн ядуу өрх | 41 | 36 | 87.8 |
| Гэр сууцтай өрх | 259 | 247 | 95.4 |
| Үүнээс: Нэн ядуу өрх | 105 | 107 | 101.9 |
| Орон гэргүй өрх | 13 | 15 | 115.4 |
| Үүнээс: Нэн ядуу өрх | 10 | 12 | 120.0 |



II.1 НИЙГМИЙН ДААТГАЛЫН САНГИЙН ОРЛОГО, ЗАРЛАГА, төрлөөр, жил бүрийн эхний 6 сарын байдлаар

| Сангийн төрөл | 2015 VI | 2016 VI | $\frac{2016 VI}{2015 VI} \%$ |
|--|---------------|---------------|------------------------------|
| Нийгмийн даатгалын сангийн орлого, сая.төг | 4043.3 | 3663.6 | 90.6 |
| Тэтгэврийн даатгалын сангийн | 2530.2 | 2252.6 | 89.0 |
| Тэтгэмжийн даатгалын сангийн | 286.0 | 257.3 | 89.9 |
| Эрүүл мэндийн даатгалын сангийн | 382.6 | 340.1 | 88.9 |
| <u>ҮОМШӨ*</u> -ний даатгалын сангийн | 709.3 | 63.0 | 8.9 |
| <u>Ажилгүйдлын</u> даатгалын сангийн | 773.6 | 750.6 | 97.0 |
| Нийгмийн даатгалын сангийн зарлага, сая.төг | 4565.6 | 4805.2 | 105.2 |
| Тэтгэврийн даатгалын сангийн | 3017.9 | 3250.0 | 107.7 |
| Тэтгэмжийн даатгалын сангийн | 316.8 | 252.3 | 79.6 |
| Эрүүл мэндийн даатгалын сангийн | 300.4 | 300.8 | 100.1 |
| <u>ҮОМШӨ*</u> -ний даатгалын сангийн | 160.1 | 131.6 | 82.2 |
| <u>Ажилгүйдлын</u> даатгалын сангийн | 770.3 | 870.4 | 113.0 |

Тайлбар: *ҮОМШӨ –Үйлдвэрлэлийн осол мэргэжлээс шалтгаалах өвчин



II.2 НИЙГМИЙН ХАЛАМЖИЙН ҮЙЛЧИЛГЭЭНД ХАМРАГДСАН ХҮН, ОЛГОСОН ТЭТГЭВЭР, 2016 оны 6 дугаар сарын байдлаар, сая төгрөгөөр

| Үзүүлэлт | 2015 VI | | 2016 VI | | $\frac{2016 VI}{2015 VI} \%$ | |
|---|---------|-------|---------|-------|------------------------------|---------|
| | Хүн тоо | Дүн | Хүн тоо | Дүн | Хүн тоо | Дүн |
| Нийгмийн халамжийн сангийн дүн | 3393 | 654.4 | 3806 | 676.5 | 112.2 | 103.4 |
| Нийгмийн халамжийн тэтгэвэр, тэтгэмж | 1194 | 376.9 | 1180 | 390.4 | 98.8 | 103.6 |
| Халамжийн тэтгэвэр | 284 | 188.5 | 267 | 186.4 | 94.0 | 98.9 |
| Нөхцөлт мөнгөн тэтгэмж / Үүнээс: / | 910 | 188.3 | 913 | 204.0 | 100.3 | 108.3 |
| Жирэмсэн болон нярай, хөхүүл хүүхэдтэй эхчүүдийн тэтгэмж | 640 | 97.7 | 635 | 106.2 | 99.2 | 108.7 |
| Ахмад настныг асарч буй иргэний асаргааны тэтгэмж | 121 | 33.6 | 121 | 35.7 | 100.0 | 106.3 |
| Хөгжлийн бэрхшээлтэй иргэнийг асарч буй иргэний асаргааны тэтгэмж | 126 | 48.1 | 137 | 55.1 | 108.7 | 114.5 |
| Бүтэн өнчин хүүхэд үрчлэн өсгөсөн, асарч буй иргэний тэтгэмж | 23 | 9.0 | 20 | 7.0 | 87.0 | 77.7 |
| Нийгмийн халамжийн үйлчилгээ болон хөнгөлөлт тусламж | 2199 | 277.5 | 2626 | 286.0 | 119.4 | 103.1 |
| Ахмад настнуудад үзүүлсэн хөнгөлөлт, тусламж | 537 | 42.0 | 688 | 33.2 | 128.1 | 79.0 |
| Хөгжлийн бэрхшээлтэй иргэдэд үзүүлсэн хөнгөлөлт, тусламж | 51 | 11.9 | 148 | 34.8 | 2 дахин | 2 дахин |
| Нийгмийн халамжийн үйлчилгээ | 282 | 26.6 | 378 | 22.0 | 134.0 | 82.7 |
| Нийгмийн халамжийн хөнгөлөлт, нөхцөлт тусламж мөнгөн тусламж | 217 | 33.8 | 242 | 30.9 | 111.5 | 91.4 |
| Алдарт цолтой ахмадуудад үзүүлсэн хөнгөлөлт, тусламж | 10 | 9.2 | 7 | 6.2 | 70.0 | 67.4 |
| Алдарт эхийн одонтой эхчүүдэд үзүүлэх мөнгөн тусламж | 1102 | 154.0 | 1163 | 159.0 | 105.5 | 103.2 |



III.1 ЭРҮҮЛ МЭНДИЙН ҮЗҮҮЛЭЛТҮҮД, жил бүрийн эхний 6 сарын байдлаар

| Үзүүлэлт | 2015 VI | 2016 VI | $\frac{2016 VI}{2015 VI} \%$ |
|-------------------------------------|---------|---------|------------------------------|
| Төрсөн эх | 209 | 228 | 109.1 |
| Амьд төрсөн хүүхэд | 209 | 229 | 110.0 |
| Эрэгтэй | 106 | 105 | 99.1 |
| Эмэгтэй | 103 | 124 | 120.4 |
| Амьгүй төрөлт | 2 | 2 | 100.0 |
| Нийт нас баралт | 40 | 40 | 100.0 |
| Эмнэлгийн нас баралт | 6 | 10 | 166.6 |
| Хоног болоогүй нас баралт | 3 | 6 | 200.0 |
| 0-1 хүртэлх насны хүүхдийн эндэгдэл | 3 | 6 | 200.0 |
| 5 хүртэлх насны хүүхдийн эндэгдэл | 3 | 8 | - |
| Эмчлэгдсэн өвчтөн | 2254 | 2659 | 118.0 |
| Амбулаторийн үзлэг | 54838 | 68968 | 125.8 |
| Осол гэмтлийн өвчлөл | 315 | 442 | 140.3 |
| Халдварт өвчин | 50.4 | 120.9 | 239.8 |



IV.1 ЭРҮҮГИЙН БОЛОН ХЭВ ЖУРМЫН НӨХЦӨЛ БАЙДЛЫН МЭДЭЭ , төрлөөр

| Үзүүлэлт | 2015 VI | 2016 VI | $\frac{2016 VI}{2015 VI} \%$ |
|--|------------|------------|------------------------------|
| Бүртгэгдсэн гэмт хэрэг | 103 | 114 | 10.7 |
| Хүний амь бие эрүүл мэндийн эсрэг | 48 | 53 | 5.0 |
| Өмчлөх эрхийн эсрэг | 38 | 40 | 2.0 |
| Нийгмийн аюулгүй байдлын эсрэг | 6 | 5 | -16.7 |
| Тээврийн хэрэгслийн хөдөлгөөний аюулгүй байдлын эсрэг гэмт хэрэг | 5 | 5 | 100.0 |
| Хүүхэд гэр бүлийн нийгмийн ёс суртахууны эсрэг гэмт хэрэг | 2 | 4 | 2 нэгж |
| Хүн амын эрүүл мэндийн эсрэг гэмт хэрэг | 0 | 2 | 2 нэгж |
| Захиргааны журмын эсрэг гэмт хэрэг | 4 | 0 | 4 нэгж |
| Байгаль хамгаалах журмын эсрэг гэмт хэрэг | 0 | 0 | 0.0 |
| Цэргийн албаны эсрэг гэмт хэрэг | 0 | 0 | 0.0 |
| Албан тушаалтны эсрэг гэмт хэрэг | 0 | 2 | 2 нэгж |
| Иргэдийн улс төрийн болон бусад эрх эрх чөлөөний эсрэг гэмт | 0 | 1 | 1 нэгж |
| Гэмт хэрэгт холбогдогсод | 89 | 108 | 21.3 |
| 15 хүртэлх насны | 0 | 1 | 1 нэгж |
| 16-17 насны | 3 | 6 | 3 нэгж |
| 18-29 насны | 36 | 57 | 58.3 |
| 30-34 насны | 12 | 18 | 50.0 |
| 35-с дээш | 38 | 26 | 31.6 |
| Боловсрол – Дээд | 15 | 17 | 13.3 |
| Боловсрол - Тусгай дунд | 7 | 13 | 86.0 |
| Боловсрол – Бүрэн дунд | 32 | 42 | 31.0 |
| Боловсрол – Бүрэн бус дунд | 24 | 21 | -13.0 |
| Боловсрол – Бага | 7 | 11 | 57.0 |
| Боловсролгүй | 4 | 4 | 0.0 |
| Гэр бүлийн хүчирхийллийн улмаас үйлдсэн | 10 | 4 | 60.0 |
| Ажилгүй иргэд үйлдсэн | 46 | 57 | 24.0 |
| Эмэгтэй хүн оролцсон | 14 | 19 | -26 |
| Хүүхэд оролцсон | 3 | 6 | 3 нэгж |
| Бүлгээр үйлдсэн | 9 | 14 | 56.0 |
| Согтуугаар үйлдсэн | 49 | 36 | -27 |
| Гэмт хэргийн гаралт, нөхцөл байдал | 103 | 114 | 10.7 |
| Гудамж талбайд | 37 | 34 | -8.1 |
| Албан газарт | 8 | 18 | 55.6 |
| Гэр орон сууцанд | 28 | 33 | 17.9 |
| Авто зам | 6 | 6 | 0.0 |
| Бусад газарт | 24 | 23 | -4.2 |
| ГХ-н улмаас нас барсан | 13 | 13 | 0.0 |
| ГХ-н улмаас гэмтсэн | 135 | 97 | -28.1 |
| Учирсан хохирол / сая.төг / | 670.3 | 247.5 | -63.1 |
| Нөхөн төлүүлсэн хохирол / сая.төг / | 194.3 | 178.0 | -8.4 |



V.1 Хэрэглээний үнийн индекс, 6 дугаар сард, 2015.6, 2015.12, 2016.5 дүгээр саруудтай харьцуулснаар

| Барааны бүлгээр | 2016-06 2015-06 | 2016-06 2015-12 | 2016-06 2016-05 |
|--|--------------------|--------------------|--------------------|
| Ерөнхий ИНДЕКС | 105.7 | 103.3 | 100.3 |
| 01. Хунсний бараа, согтууруулах бус ундаа | 101.5 | 109.5 | 100.3 |
| 02. Согтууруулах ундаа, тамхи, мансууруулах бодис | 97.7 | 100.3 | 100.0 |
| 02.1 согтууруулах ундаа | 100.8 | 100.7 | 100.0 |
| 02.2 тамхи | 96.0 | 100.0 | 100.0 |
| 03. ХУВЦАС, бөс БАРАА, ГУТАЛ | 112.9 | 102.5 | 100.8 |
| 03.1 хувцас, бөс бараа | 109.6 | 101.9 | 101.1 |
| 03.1.1 хөвөн, бөс бараа | 118.5 | 106.4 | 103.6 |
| 03.1.2 бух төрлийн хувцас | 108.5 | 101.3 | 101.1 |
| 03.1.3 жижиг эдлэл, хэрэгсэл | 139.5 | 114.5 | 100.0 |
| 03.2 гутал | 121.9 | 103.9 | 100.0 |
| 04. Орон сууц, ус, цахилгаан, хийн болон бусад тулш | 100.6 | 97.7 | 100.0 |
| 04.1 орон сууцны бодит түрээс | 100.0 | 100.0 | 100.0 |
| 04.2 орон сууцны техникийн болон засварын уйлчилгээ | 101.9 | 99.6 | 100.0 |
| 04.3 усан хангамж болон орон сууцны бусад уйлчилгээ | 97.3 | 97.3 | 100.0 |
| 04.4 цахилгаан, хийн болон бусад тулш | 100.5 | 96.8 | 100.0 |
| 05. Гэр ахуйн тавилга, гэр ахуйн бараа | 101.2 | 100.1 | 100.1 |
| 05.1 гэр ахуйн тавилга, хэрэгсэл, хивс болон шалны бусад дэвсгэр | 100.7 | 100.0 | 100.0 |
| 05.2 гэр ахуйн оёмол, нэхмэл эдлэл | 99.2 | 100.0 | 100.0 |
| 05.3 гэр ахуйн цахилгаан бараа | 96.8 | 100.0 | 100.0 |
| 05.4 гэр ахуйн шилэн эдлэл, сав суулга | 122.1 | 100.0 | 100.0 |
| 05.5 гэр ахуй, цэцэрлэгийн зориулалттай хөдөлмөрийн багаж хэрэгсэл | 99.7 | 103.6 | 100.0 |
| 05.6 гэр ахуйн цэвэрлэгээний болон бусад жижиг бараа, гэрийн уйлчилгээ | 102.6 | 99.7 | 100.5 |
| 06. Эм, тариа, эмнэлгийн уйлчилгээ | 105.9 | 102.5 | 100.0 |
| 06.1 эм, тариа, эмнэлгийн хэрэгсэл | 108.9 | 103.7 | 100.0 |
| 06.2 амбулторын уйлчилгээ | 100.0 | 100.0 | 100.0 |
| 06.3 эмнэлэгт хэвтэж узуулсан уйлчилгээ | 100.0 | 100.0 | 100.0 |
| 07. Тээвэр | 97.3 | 97.4 | 99.8 |
| 07.1 тээврийн хэрэгслийн худалдан авалт | 100.0 | 100.0 | 100.0 |
| 07.2 хувийн тээврийн хэрэгслийн засвар, уйлчилгээ | 94.6 | 94.7 | 99.7 |
| 07.3 тээврийн уйлчилгээ | 100.0 | 100.0 | 100.0 |
| 08. Холбооны хэрэгсэл, шуудангийн уйлчилгээ | 100.3 | 100.0 | 100.0 |
| 09. Амралт, чөлөөт цаг, соёлын бараа, уйлчилгээ | 102.7 | 102.6 | 100.0 |
| 09.1 дуу, дурс, гэрэл зураг, мэдээллийг боловсруулах тоног төхөөрөмж | 100.1 | 100.0 | 100.0 |
| 09.2 чөлөөт цаг, соёлын уйлчилгээ | 115.0 | 115.0 | 100.0 |
| 09.3 ном, сонин, бичгийн хэрэгсэл | 100.2 | 100.0 | 100.0 |
| 10. боловсролын уйлчилгээ | 132.5 | 100.0 | 100.0 |
| 11. зочид буудал, нийтийн хоол, дотуур байрны уйлчилгээ | 134.7 | 124.9 | 100.0 |
| 11.1 нийтийн хоолны уйлчилгээ | 115.5 | 102.6 | 100.0 |
| 11.2 зочид буудал дотуур байрны уйлчилгээ | 166.7 | 166.7 | 100.0 |
| 12. Бусад бараа, уйлчилгээ | 104.6 | 101.1 | 100.0 |
| 12.1 хувь хунд хандсан уйлчилгээ | 105.5 | 101.4 | 100.0 |
| 12.2 хувь хуний эд зүйл, хэрэглэл | 100.0 | 100.0 | 100.0 |
| 12.3 санхуугийн уйлчилгээ | 100.0 | 100.0 | 100.0 |



VI.1 ТӨСВИЙН ОРЛОГО, үзүүлэлтүүдээр, жил бүрийн эхний 5 сарын байдлаар, сая төгрөгөөр

| Үзүүлэлт | 2015 VI | 2016 VI | $\frac{2016 VI}{2015 VI} \%$ |
|-----------------------------|---------------|---------------|------------------------------|
| Орон нутгийн орлого | 6185.2 | 7997.6 | 129.3 |
| Татварын орлого | 1674.8 | 2406.6 | 143.7 |
| Орлогын албан татвар | 1264.1 | 1493.6 | 118.1 |
| Өмчийн татвар | 122.4 | 75.4 | 61.6 |
| Дотоодын бараа үйлчилгээний | 86.1 | - | - |
| Бусад | 202.2 | 649.4 | 3.2 дахин |
| Татварын бус орлого | 185.4 | 213.1 | 114.9 |
| Хөрөнгийн орлого | - | 94.8 | 100.0 |
| Тусламжийн орлого | 4325.0 | 5283.1 | 122.1 |

VI.2 ТӨСВИЙН ЗАРЛАГА, үзүүлэлтүүдээр, жил бүрийн эхний 5 сарын байдлаар, сая төгрөгөөр

| Үзүүлэлт | 2015 VI | 2016 VI | $\frac{2016 VI}{2015 VI} \%$ |
|--|---------------|---------------|------------------------------|
| Бүх зарлага | 6210.8 | 7018.1 | 112.9 |
| Бараа үйлчилгээний зардал | 5521.5 | 5547.1 | 100.5 |
| Нийгмийн халамжийн үйлчилгээний зардал | 689.3 | 671.5 | 97.4 |
| Хөрөнгийн зардал | - | 799.5 | 100.0 |
| Төсөвт байгууллагын тоо | 47 | 51 | 108.5 |
| Төсөвт байгууллагын ажиллагсдын тоо | 751 | 769 | 102.4 |

VI.3 ТӨСВИЙН ӨГЛӨГ, АВЛАГЫН ҮЛДЭГДЭЛ, үзүүлэлтүүдээр, жил бүрийн эхний 5 сарын байдлаар, сая төгрөгөөр

| Үзүүлэлт | 2015 VI | 2016 VI | $\frac{2016 VI}{2015 VI} \%$ |
|----------|---------|---------|------------------------------|
| Авлага | 1.9 | 19.3 | 10.2 дахин |
| Өглөг | 256.5 | 553.2 | 2.1 дахин |



VII.1 МАЛ ТӨЛЛӨЛТ, эх малын төрлөөр, жил бүрийн эхний 6 сарын байдлаар

| Төрөл | 2015 VI | 2016 VI | $\frac{2016 VI}{2015 VI} \%$ |
|-------------|---------------|---------------|------------------------------|
| Бүгд | 128753 | 150598 | 117.0 |
| Ингэ | 158 | 190 | 120.3 |
| Гүү | 3194 | 3830 | 119.9 |
| Үнээ | 2945 | 3861 | 131.1 |
| Эм хонь | 61049 | 73019 | 119.6 |
| Эм ямаа | 61407 | 69698 | 113.5 |

VII.2 ТӨЛЛӨСӨН ХЭЭЛТЭГЧ сумдаар, жил бүрийн эхний 6 сарын байдлаар

| Сумд | 2015 VI | 2016 VI | $\frac{2016 VI}{2015 VI} \%$ |
|------------------|---------------|---------------|------------------------------|
| Дүн | 128753 | 150598 | 117.0 |
| <u>Баянтал</u> | 23305 | 23927 | 102.7 |
| Сүмбэр | 89017 | 111712 | 125.5 |
| <u>Шивээговь</u> | 16431 | 14959 | 91.0 |

VII.3 БОЙЖСОН ТӨЛ, төлийн төрлөөр, жил бүрийн эхний 6 сарын байдлаар

| Төрөл | 2015 VI | 2016 VI | $\frac{2016 VI}{2015 VI} \%$ |
|-------------|---------------|---------------|------------------------------|
| Бүгд | 129299 | 148449 | 114.8 |
| Ботго | 150 | 178 | 118.6 |
| Унага | 3174 | 3779 | 119.1 |
| Тугал | 2912 | 3719 | 127.7 |
| Хурга | 60877 | 72249 | 118.7 |
| Ишиг | 62186 | 68524 | 110.2 |

VII.4 БОЙЖСОН ТӨЛ, сумдаар, жил бүрийн эхний 6 сарын байдлаар

| Сумд | 2015 VI | 2016 VI | $\frac{2016 VI}{2015 VI} \%$ |
|------------------|---------------|---------------|------------------------------|
| Дүн | 129299 | 148449 | 114.8 |
| <u>Баянтал</u> | 23657 | 23780 | 100.5 |
| Сүмбэр | 89210 | 109979 | 123.3 |
| <u>Шивээговь</u> | 16432 | 14690 | 89.4 |



VII.5 ЗҮЙ БУСААР ХОРОГДСОН ТОМ МАЛ, малын төрлөөр, жил бүрийн эхний 6 сарын байдлаар

| Төрөл | 2015 VI | 2016 VI | $\frac{2016 VI}{2015 VI} \%$ |
|-------------|------------|--------------|------------------------------|
| Бүгд | 727 | 11399 | 16 дахин |
| Тэмээ | 1 | 1 | 100.0 |
| Адуу | 17 | 304 | 17 дахин |
| Үхэр | 31 | 453 | 14 дахин |
| Хонь | 297 | 4040 | 13 дахин |
| Ямаа | 381 | 6601 | 17 дахин |

VII.6 ЗҮЙ БУСААР ХОРОГДСОН ТОМ МАЛ, сумдаар, жил бүрийн эхний 6 сарын байдлаар

| Сумд | 2015 VI | 2016 VI | $\frac{2016 VI}{2015 VI} \%$ |
|------------------|------------|--------------|------------------------------|
| Дүн | 727 | 11399 | 16 дахин |
| <u>Баянтал</u> | 40 | 1981 | 49 дахин |
| Сүмбэр | 608 | 6470 | 10 дахин |
| <u>Шивээговь</u> | 79 | 2948 | 37 дахин |

VII.7 ХОРОГДСОН ХЭЭЛТЭГЧ МАЛ, малын төрлөөр, жил бүрийн эхний 6 сарын байдлаар

| Төрөл | 2015 VI | 2016 VI | $\frac{2016 VI}{2015 VI} \%$ |
|-------------|------------|-------------|------------------------------|
| Бүгд | 250 | 3597 | 14 дахин |
| Тэмээ | - | - | - |
| Адуу | - | 213 | 100.0 |
| Үхэр | 8 | 152 | 19 дахин |
| Хонь | 94 | 1381 | 14 дахин |
| Ямаа | 148 | 1851 | 12 дахин |

VII.8 ХОРОГДСОН ХЭЭЛТЭГЧ МАЛ, сумдаар, жил бүрийн эхний 6 сарын байдлаар

| Сумд | 2015 VI | 2016 VI | $\frac{2016 VI}{2015 VI} \%$ |
|------------------|------------|-------------|------------------------------|
| Дүн | 250 | 3597 | 14 дахин |
| <u>Баянтал</u> | 22 | 158 | 7 дахин |
| Сүмбэр | 193 | 680 | 3 дахин |
| <u>Шивээговь</u> | 35 | 2759 | 78 дахин |



VIII.1 Аж үйлдвэрийн бүтээгдэхүүн үйлдвэрлэл, жил бүрийн эхний 6 сар, сая төгрөгөөр

| Үзүүлэлт | 2015 VI | 2016 VI | $\frac{2016 VI}{2015 VI} \%$ |
|--------------------------|---------|---------|------------------------------|
| Нийт | 16127.3 | 20526.8 | 127.3 |
| Уул уурхайн нийт гаргалт | 15079.5 | 19463.2 | 129.1 |
| Нүүрс борлуулалт | 18163.5 | 19129.1 | 105.3 |
| <u>Сувагжуулалт</u> | 37.4 | 34.9 | 93.3 |
| Дулаан | 919.2 | 934.9 | 101.7 |
| Усан хангамж | 91.2 | 93.8 | 102.8 |

VIII.2 Аж үйлдвэрийн бүтээгдэхүүний борлуулалт, жил бүрийн эхний 6 сар, сая төгрөгөөр

| Үзүүлэлт | 2015 VI | 2016 VI | $\frac{2016 VI}{2015 VI} \%$ |
|--|---------|---------|------------------------------|
| Нийт | 19211.3 | 20192.6 | 105.1 |
| Уул уурхай | 18163.5 | 19129.1 | 105.3 |
| Дулааны эрчим хүч, усан хангамж, <u>сувагжуулалт</u> | 1047.7 | 1063.5 | 101.5 |
| Дулаан | 919.2 | 934.9 | 101.7 |
| Цэвэр ус | 91.2 | 93.7 | 102.7 |

VIII.3 Уул уурхайн салбарын бүтээгдэхүүний нийт үзүүлэлтүүд, Шивээ-Овоо ХК жил бүрийн эхний 6 сарын байдлаар

| Үзүүлэлт | 2015 VI | 2016 VI | $\frac{2016 VI}{2015 VI} \%$ |
|--|---------|---------|------------------------------|
| Бүтээгдэхүүн борлуулалт /Үнийн дүнгээр, сая.төг/ | 19211.3 | 20192.7 | 105.1 |
| Нүүрс борлуулалт /биет хэмжээ, <u>мян.тн</u> / | 18163.6 | 19129.1 | 105.3 |
| Нүүрс гаргалт /биет хэмжээ, <u>мян.тн</u> / | 15079.5 | 19463.2 | 129.0 |
| Ажиллагсдын тоо | 515 | 595 | 115.5 |
| Үүнээс эмэгтэй: | 92 | 94 | 102.2 |



IX.1 Авто тээврийн газрын үзүүлэлт, жил бүрийн эхний 6 сарын байдлаар

| Үзүүлэлт | Нэгж | 2015 VI | 2016 VI | $\frac{2016 VI}{2015 VI} \%$ |
|-----------------|------------|---------|---------|------------------------------|
| Тээврийн орлого | Мян.төг | 4229.3 | 6648.6 | 157.2 |
| Зорчигч эргэлт | Мян.хүн км | 3111.5 | 2337.5 | 75.1 |
| Зорчигчдын тоо | Мян.хүн | 12.7 | 10.9 | 85.8 |
| Ажиллагсдын тоо | тоо | 13 | 14 | 107.7 |

X.1 Аймгийн холбооны газрын үзүүлэлт, жил бүрийн эхний 6 сарын байдлаар

| Үзүүлэлт | нэгж | 2015 VI | 2016 VI | $\frac{2016 VI}{2015 VI} \%$ |
|--------------------------------------|---------|----------|----------|------------------------------|
| Нийт орлого | сая.төг | 118474.3 | 101072.0 | 85.3 |
| Үүнээс: Хүн амаас | сая.төг | 69164.3 | 61001.0 | 88.2 |
| КаТВ-ийн сувагт холбогдсон хэрэглэгч | тоо | 1232 | 1252 | 101.6 |
| Телефон цэг | тоо | 401 | 367 | 91.5 |

E-майл хаяг:

govisumber@nso.mn

Вэб хаяг:

govisumber.ubseg.gov.mn

Мэдээллийн сангийн хаяг:

www.1212.mn

Утас:

70543222, 70543017