



ГОВЬСҮМБЭР АЙМГИЙН
СТАТИСТИКИЙН ХЭЛТЭС

ГОВЬСҮМБЭР АЙМГИЙН НИЙГЭМ, ЭДИЙН ЗАСГИЙН БАЙДАЛ

MONTHLY BULLETIN OF STATISTICS

2016/11



www.nso.mn govisumber.nso.mn www.1212.mn



www.1212.mn



**СТАТИСТИКИЙН МЭДЭЭЛЛИЙН
НЭГДСЭН САН**



www.nso.mn сайтын
Хэрэглэгийн бүртгэлд
бүртгүүлснээр
цахим хаягаар
тогтмол авч болно.



Monstat ezStat
аппликейшн



1900-1212



Лавлах утас

**Үндэсний
Статистикийн
хорооны
НОМЫН САН**

@statistic_mn



Статистик
мэдээлэл



Онлайн лавлах
мессенжер
8:30-17:30

СТАТИСТИКИЙН МЭДЭЭЛЭЛ

ТӨРИЙН ҮЙЛЧИЛГЭЭГ

ХҮНД СУРТАЛ
АВЛИГА

ҮГҮЙ НЭЭЛТТЭЙ
ХҮРГЭНЭ



ГАРЧИГ

Ерөнхий тэмдэглэл	
Аргачлалын тайлбар.....	
I.Нийгмийн байдал.....	
II. Нийгмийн даатгал, халамж.....	
III.Эрүүл мэнд	
IV.Гэмт хэрэг	
V.Үнэ.....	
VI.Төсөв.....	
VIII.Хөдөө аж ахуй	
VIII. Аж үйлдвэр	
IXI.Тээвэр.....	
XI. Холбоо.....	
XII.Цаг агаарын мэдээ.....	
Хавсралт.....	



Ерөнхий тэмдэглэл

I. Товчилсон тэмдэглэл:

Сумдын нэр:

СҮ Сүмбэр

БТ Баянтал

ШГ Шивээговь

II. Саруудыг ром тоогоор тэмдэглэв. (I, II, III, IV, V, VI ...г.м)

Тухайн сарыг оруулсан жилийн эхнээс өсөн нэмэгдэх дүнг харуулахдаа I-IV, I-XII зэргээр илэрхийлэв.

III. Дараах тэмдэглэлийг ашиглав:

... Мэдээлэл байхгүй

0.0 Маш бага тоо+, - Зөрүү

- Гүйцэтгэл байхгүй* Дахин

"Үүнээс" гэдгийг харуулах бөгөөд зарим тохиолдолд тухайн үзүүлэлтийн бүрэлдэхүүн хэсгүүдийн нийлбэр нэгдсэн дүнтэй тэнцэхгүй байж болно.

АРГАЧЛАЛЫН ТАЙЛБАР

• Хөдөлмөр:

Бүртгэлтэй ажилгүй иргэдэд Монгол Улсын хуулиар зөвшөөрөгдсөн хөдөлмөрлөх насны, хөдөлмөр эрхлэх чадвартай, цалин хөлстэй ажил болон хувиараа хөдөлмөр эрхэлдэггүй, тухайн үед ажиллахад бэлэн, цалин хөлстэй ажил идэвхтэй хайж байгаа Хөдөлмөрийн хэлтэст бүртгүүлсэн хүмүүс орсон болно.

• Нийгмийн даатгал, халамж:

✓ Нийгмийн даатгалын сан нь ажил олгогч, даатгуулагчийн хөдөлмөрийн хөлс, түүнтэй адилтгах орлогоос тэтгэвэр, тэтгэмж, төлбөр, үйлчилгээнд зарцуулах болон нийгмийн даатгалын үйл ажиллагааны зардлыг нөхөх зорилгоор төлсөн шимтгэлийн орлого, бусад эх үүсвэрээс бүрдэнэ. Нийгмийн даатгалын тухай хууль болон гэрээний үндсэн дээр нийгмийн даатгалын санд нийгмийн даатгалын шимтгэл төлж даатгуулсан, нийгмийн даатгалын сангаас тэтгэвэр, тэтгэмж, төлбөр авах эрх бүхий этгээдийг даатгуулагчаар тооцно.



✓ Тэтгэмж нь хөдөлмөрийн чадвараа түр алдах, жирэмслэх, амаржих, нас барах тохиолдолд даатгуулагчийн нийгмийн даатгалын сангаас нэг удаа олгох мөнгөн хөрөнгө байна. Нийгмийн халамжийн дэмжлэг туслалцаа шаардлагатай хүнд хуульд заасан тэтгэвэр, нөхцөлт мөнгөн тэтгэмж олгох, олон нийтийн оролцоонд түшиглэсэн халамжийн болон төрөлжсөн асрамжийн үйлчилгээ, үзүүлэх үйл ажиллагааг нийгмийн халамж гэнэ.

- **Эрүүл мэнд**

Жирэмслэлтийн хугацаанаас хамаарахгүйгээр ердийн төрөлтөөр эсвэл мэс ажилбараар ургийг умайнаас гарган авсны дараа нярай амьсгалж байсан, эсвэл амьдын бусад ямар нэгэн шинж тэмдэг, өөрөөр хэлбэл, зүрхний цохилт, хүйний судасны лугшилт, булчингийн тодорхой хөдөлгөөн илэрч байвал хүй эсвэл эхэсийг салгасан эсэхийг харгалзахгүйгээр амьд төрөлтөнд тооцно.

✓ **1 хүртэлх насны 1000 хүүхдэд ногдох нялхсын эндэгдлийг** 1 хүртэлх насандаа эндсэн хүүхдийн тоог дээрх хугацаанд амьд төрсөн хүүхдийн тоонд харьцуулж тодорхойлдог.

✓ **1-5 хүртэлх насны 1000 хүүхдэд ногдох нялхсын эндэгдлийг** 1-5 хүртэлх насандаа эндсэн хүүхдийн тоог дээрх хугацаанд амьд төрсөн хүүхдийн тоонд харьцуулж тодорхойлдог.

- **Гэмт хэрэг:**

Эрүүгийн хуульд эрүүгийн хариуцлага хүлээлгэхээр заасан, нийгэмд аюултай гэм буруутай үйлдэл, эс үйлдэхүйг гэмт хэрэг гэнэ. Гэмт хэргийн нийгмийн аюулын шинж чанар, хэр хэмжээ, оногдуулж болох ялын хүнд, хөнгөнийг харгалзан гэмт хэргийг хөнгөн, хүндэвтэр, хүнд, онц хүнд гэж ангилна.

✓ Хүний амь бие, эрүүл мэндийн эсрэг гэмт хэрэгт бусдыг амиа хорлоход хүргэх, иргэдийн эрх чөлөө, эрүүл мэндийн эсрэг гэмт хэрэг болон хүнийг санаатай алах, болгоомжгүйгээс алах хэргийг нэгтгэн оруулсан.

✓ Хүүхэд гэр бүл, нийгмийн ёс суртахууны эсрэг гэмт хэрэгт хүчингийн хэргийг оруулсан.

✓ Өмчлөх эрхийн эсрэг гэмт хэрэгт бусдын эд хөрөнгийг хулгайлах, бусдын эд хөрөнгийг булаах, бусдын эд хөрөнгийг дээрэмдэх, бусдын эд хөрөнгийг залилан мэхэлж авах, бусдын эд хөрөнгийг завших, үрэгдүүлэх гэмт хэргийг хамруулсан.

✓ Байгаль хамгаалах журмын эсрэг гэмт хэрэгт гал түймрийн хэргийг хамруулсан.

✓ Нийгмийн аюулгүй байдлын эсрэг гэмт хэрэгт танхайн гэмт хэргийг оруулсан.



- **Үнэ**

Хэрэглээний үнийн индекс /ХҮИ/ нь хэрэглэгчийн худалдаж авсан бараа, үйлчилгээний нэр төрөл, чанар өөрчлөлтгүй тогтвортой байхад үнэ дунджаар хэрхэн өөрчлөгдөж буйг хэмжих үзүүлэлт бөгөөд нийт өрхөөр тооцсон үнийн өөрчлөлтийг харуулна.

Үндэсний статистикийн хороо нь хэрэглээний үнийн улсын индексийг Улаанбаатар хотын ХҮИ-ээр тооцож байсан аргачлалаа шинэчилж, 2008 оны 1 дүгээр сараас олон улсын нийтлэг арга зүйн дагуу хэрэглээний үнийн улсын индексийг аймаг, нийслэлийн өрхийн 2010 оны хэрэглээний зардлаар жигнэсэн дундаж үзүүлэлтээр тооцох аргачлалд шилжсэн.

- **Төсөв санхүү:**

Аймгийн төсвийн мэдээг Санхүү, төрийн сангийн хэлтэс үндсэн нэгжүүдээс авч нэгтгэн ирүүлдэг.

- **Хөдөө аж ахуй:**

Мал төллөлт, төл бойжилт, мал хорогдлын мэдээг багийн Засаг дарга нар хариуцан цуглуулж, сумын Тамгын газарт нэгтгэн ирүүлдэг.

✓ Төл бойжилтын хувийг тооцохдоо бойжсон төлийн тоог нийт гарсан төлийн тоонд харьцуулж, 100-гаар үржүүлнэ.

✓ Зүй бусаар хорогдсон малын тоонд халдвартай, халдваргүй өвчин, зуд, үер ус, гал түймэр, аянга цахилгаан зэрэг гэнэтийн аюул, хариулга, маллагаатай холбоотой бусад шалтгаанаар хорогдсон малыг хамруулна.

- **Аж үйлдвэр:**

Аж үйлдвэрийн салбарын нийт үйлдвэрлэл нь аж ахуйн нэгжүүдийн тайлант хугацаанд зах зээлд болон өөрийн эцсийн хэрэглээнд зориулж үйлдвэрлэсэн бүтээгдэхүүнээс бүрдэнэ.

Аж үйлдвэрийн салбарын борлуулсан бүтээгдэхүүн нь аж ахуйн нэгжүүдийн тайлант хугацаанд худалдсан буюу гадагш гүйцэтгэсэн ажил, үйлчилгээний хэмжээ юм.

Аж ахуйн нэгжүүдийг эдийн засгийн үйл ажиллагаагаар ангилахдаа НҮБ-ын эдийн засгийн үйл ажиллагааны Олон улсын стандарт ангиллыг мөрдөж байна.



Говьсүмбэр аймгийн нийгэм, эдийн засгийн байдал

(2016 оны эхний 11 сарын байдлаар)



I. Нийгмийн байдал

I.1 Бүртгэлтэй ажилгүй иргэн

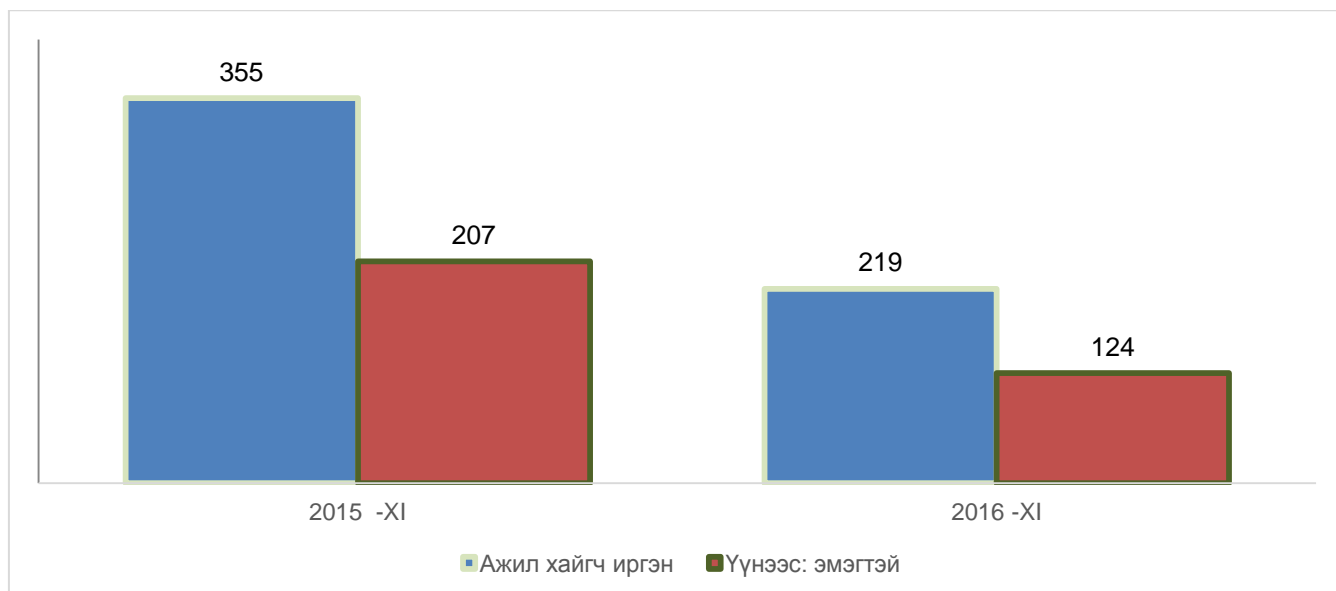
Хөдөлмөр, халамж, үйлчилгээний газарт бүртгүүлсэн ажил хайгч ажилгүй иргэдийн тоо 2016 оны 11 сард 219 байгаагийн 124 нь эмэгтэйчүүд байна. Ажил хайгч ажилгүй иргэдийг өмнөх оны мөн үетэй харьцуулахад 136 буюу 61.7 хувиар, өмнөх сарынхаас 94 буюу 70 орчим хувиар тус тус буурсан үзүүлэлттэй байна.

Эхний 11 сард Хөдөлмөр, халамж, үйлчилгээний газарт 114 ажлын байрны захиалга ирсэн нь өмнөх сараас 15 буюу 15.1 хувиар өссөн, өмнөх оны мөн үеэс 328 буюу 74.2 хувиар буурсан үзүүлэлттэй байна.

Хөдөлмөр халамж, үйлчилгээний газраар эхний 11 сард 35 иргэн ажилд зуучлуулсны 21 нь буюу 60.0 хувь эмэгтэйчүүд байлаа. Ажилд зуучилсан иргэдийг өмнөх оны мөн үетэй харьцуулбал 10.6 дахин буурсан ба өмнөх сартай харьцуулахад 40 хувиар өссөн байна.

Зураг.I.1

Хөдөлмөр халамж, үйлчилгээний газарт бүртгүүлсэн ажил хайгч иргэн, үүнээс эмэгтэй, жил бүрийн эхний 11 дугаар сарын байдлаар



Ажил хайгч иргэдийг насны бүлгээр нь авч үзвэл 15-24 насны 38, 25-34 насны 74, 35-44 насны 67, 45-54 насны 39, 55- аас дээш насны 5 иргэн байна.



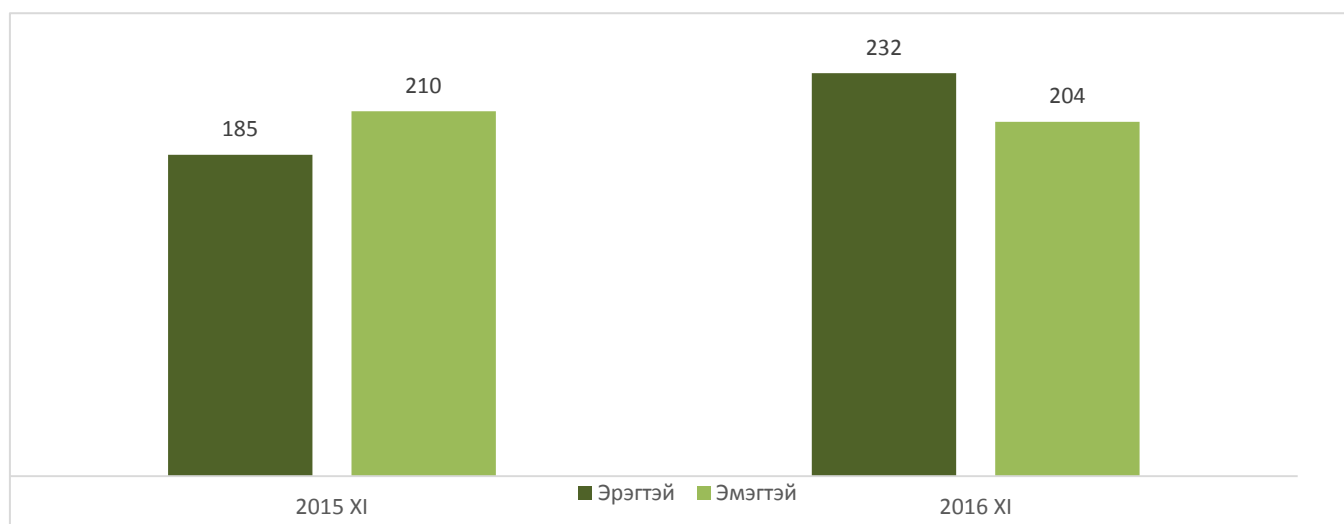
I.2 Ердийн хөдөлгөөн

Улсын бүртгэлийн хэлтсийн мэдээгээр 2016 оны эхний 11 сарын байдлаар 430 эх амаржиж, 436 хүүхэд мэндэлсэн нь өмнөх оны мөн үеийнхээс амаржсан эхийн тоо 39 буюу 10.0 хувиар, төрсөн хүүхдийн тоо 41 буюу 10.4 хувиар тус тус өссөн үзүүлэлттэй байна.

Мөн нас баралт 105, бүртгүүлсэн гэр бүл 76, цуцалсан гэр бүл 19, үрчлэгдсэн хүүхэд 5 байгаа нь өмнөх оны мөн үеийнхээс нас баралт 28 буюу 36.4 хувиар, бүртгүүлсэн гэр бүл 2 буюу 2.7 хувиар тус тус өсч, цуцалсан гэр бүлийн тоо өмнөх оны мөн үеэс 4 буюу 17.4 хувиар, үрчлэгдсэн хүүхдийн тоо 1 буюу 16.7 хувиар тус тус буурсан үзүүлэлттэй байна.

Зураг.I.2

Шинэ төрсөн хүүхдийн тоо, жил бүрийн эхний 11 сарын байдлаар



II. Нийгмийн даатгал, халамж

II.1 Нийгмийн даатгал

Нийгмийн даатгалын сангийн орлого 2016 оны эхний 11 сард 6957.3 сая төгрөг, зарлага 8467.0 сая төгрөг болж, өмнөх оны мөн үеийнхээс орлого 508.6 сая төгрөг буюу 7.9 хувиар, зарлага 613.5 сая төгрөг буюу 7.8 хувиар тус тус өслөө.

Нийгмийн даатгалын сангийн орлого 2016 оны эхний 11 сард өмнөх оны мөн үеийнхээс 508.6 сая төгрөгөөр нэмэгдэхэд тэтгэврийн орлого 4330.9 сая төгрөг буюу 1.6 хувиар өссөн нь голлон нөлөөлсөн байна.

Нийгмийн даатгалын сангийн зарлага 2016 оны эхний 11 сард өмнөх оны мөн үеийнхээс 613.6 сая төгрөгөөр өсөхөд тэтгэвэрийн сангийн зарлага 550.5 сая төгрөг буюу 9.8 хувиар өссөн нь голлон нөлөөлөв.



II.2 Нийгмийн халамж

Нийгмийн халамжийн сангаас 2016 оны эхний 11 сард 4640 хүнд 1166.6 сая төгрөгийн нийгмийн халамжийн үйлчилгээ үзүүлсэн бөгөөд өмнөх оны мөн үеийнхээс нийгмийн халамж авагчдын тоо 710 хүн буюу 18.1 хувиар, олгосон нийгмийн халамжийн сан 63.8 сая төгрөг буюу 5.8 хувиар тус тус өссөн үзүүлэлттэй байна.

✓ Нийгмийн халамжийн тэтгэвэр, тэтгэмжид 2016 оны эхний 11 сард 1484 хүн хамрагдсан нь өмнөх оны мөн үеийнхээс 113 хүн буюу 8.2 хувиар, олгосон тэтгэвэр, тэтгэмжийн хэмжээ 38.7 сая төгрөг буюу 5.5 хувиар өссөн үзүүлэлттэй байна.

✓ Нийгмийн халамжийн үйлчилгээ хөнгөлөлт, тусламжид 2016 оны эхний 11 сард 3156 хүн хамрагдсан нь өмнөх оны мөн үеийнхээс 597 хүн буюу 23.3 хувиар, олгосон халамж үйлчилгээ хөнгөлөлт, тусламж 25.0 сая төгрөг буюу 6.2 хувиар өссөн үзүүлэлттэй байна.

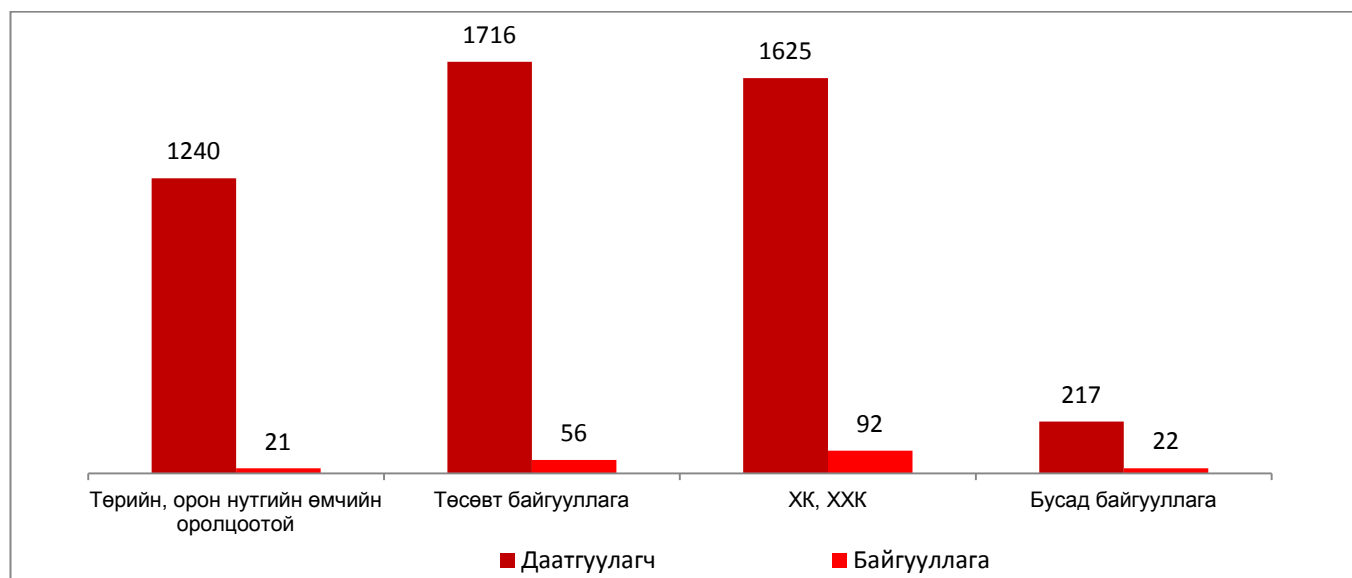
II.3 Дундаж цалин

Аймгийн Эрүүл мэнд, Нийгмийн даатгалын хэлтсийн эхний 11 сарын мэдээгээр 193 байгууллагын 5811 даатгуулагч иргэн, үүнээс 1013 нь сайн дурын даатгуулагч байна. Нийт даатгуулагчдын цалин өссөн дүнгээр 35179,5 сая төгрөг байгаа бол сарын дундаж цалин сайн дурын даатгуулагч ороогүй дүнгээр 645.0 мянган төгрөг байна.

Ажиллагсдын цалинг аж ахуйн нэгж байгууллагын хариуцлагын хэлбэрээр авч үзвэл төрийн болон орон нутгийн өмчийн оролцоотой 21 аж ахуйн нэгж, байгууллагын 1240 ажилтны дундаж цалин нь 874.6 мянган төгрөг, төсөвт 56 байгууллагын 1716 ажилтны дундаж цалин нь 664.0 мянган төгрөг, 7 ХКомпанийн 676 ажилтны дундаж цалин нь 1159.9 мянган төгрөг, 87 ХХКомпанийн 949 ажилтны дундаж цалин нь 346.3 мянган төгрөг, бусад 22 байгууллагын 217 ажилтны дундаж цалин нь 304.2 мянган төгрөг боллоо.

Зураг II.1

Нийгмийн даатгалын даатгуулагчийн тоо, 2016 оны эхний 11 сарын байдлаар





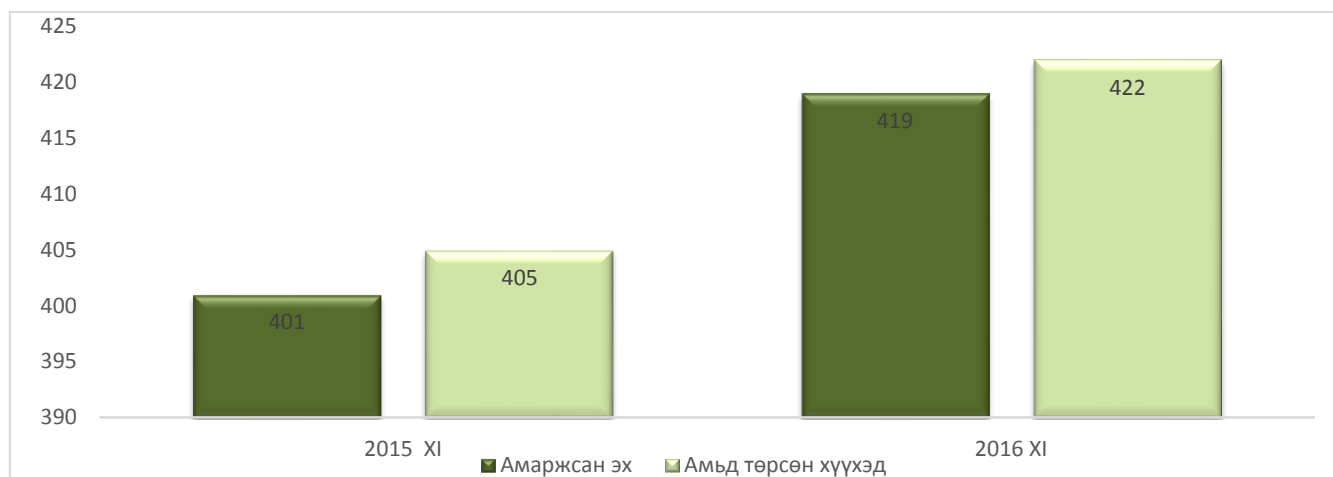
III. Эрүүл мэнд



Эрүүл мэндийн газраас эрхлэн гаргадаг мэдээгээр 2016 оны эхний 11 сарын байдлаар 419 эх амаржиж 2015 оны мөн үетэй харьцуулахад 18 буюу 4.5 хувиар төрөлт нэмэгдсэн байна. Амьд төрсөн хүүхэд 422 үүнээс 210 нь хүү, 212 нь охин байна. Өмнөх оны мөн үеийнхээс амьд төрсөн хүүхэд 17 буюу 4.2 хувиар тус тус өссөн байна.

Амаржсан эх, амьд төрсөн хүүхэд, жил бүрийн эхний 11 сарын байдлаар

Зураг III.1

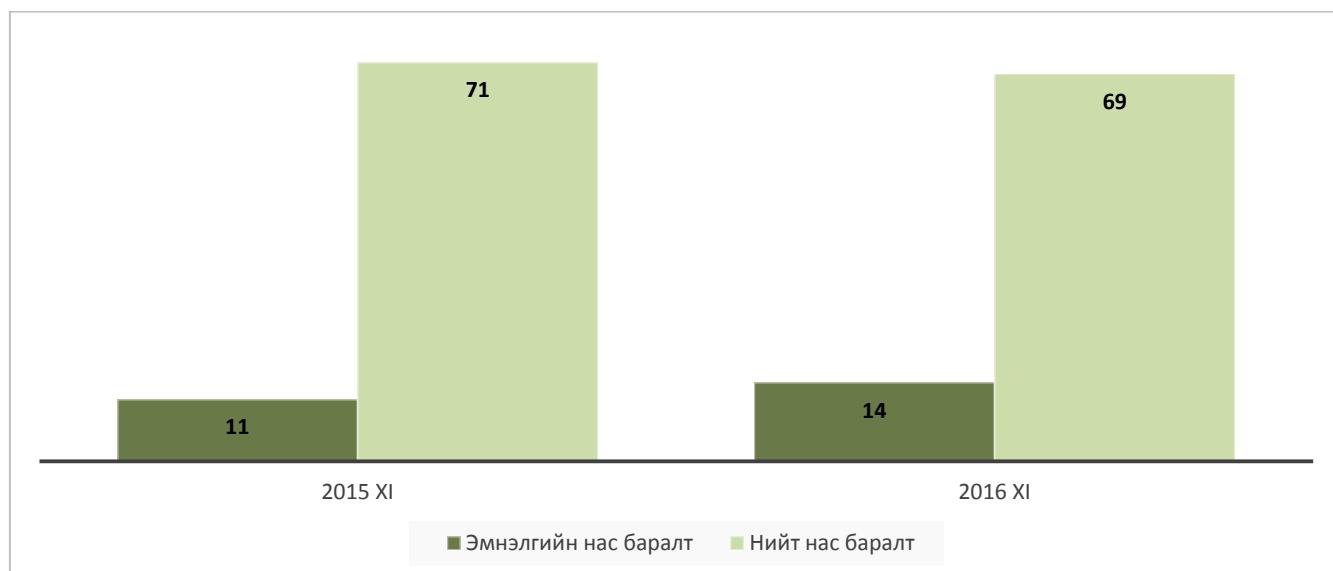


0-1 хүртэлх насны хүүхдийн эндэгдэл 7 ба 1000 амьд төрөлтөд 16.6 ногдож байгаа нь өмнөх оны мөн үеэс 1.8 промиллоор нэмэгдсэн, 1-5 хүртэл насны хүүхдийн эндэгдэл 2 тохиолдол бүртгэгдсэн байна.

Халдварт өвчин эхний 11 сарын байдлаар 274 буюу 10000 хүн амд 164.4 байгаа нь өмнөх оны мөн үеэс 162 тохиолдлоор нэмэгдэж, нийт өвчлөлд улаан бурхан өвчин нь 51 хувийг эзэлж байна.

Зураг III.2

Нас баралт, жил бүрийн эхний 11 сарын байдлаар



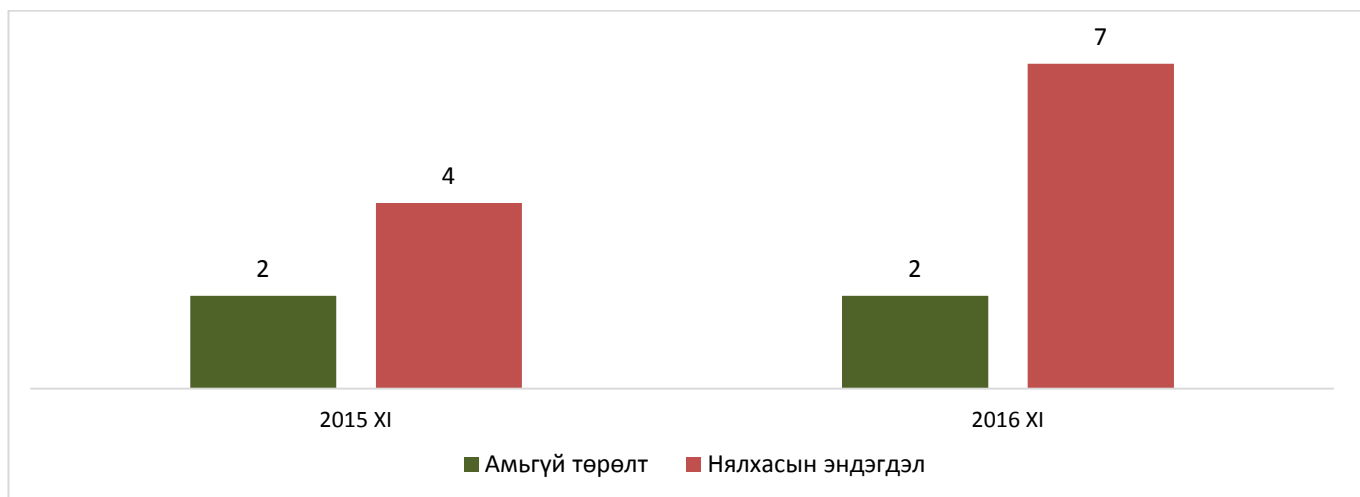


Он гарсаар 114421 хүнд амбулаторийн үзлэг хийсэн нь өмнөх оны мөн үеийнхээс 10079 буюу 9.7 хувиар, 4568 хүн эмнэлэгт хэвтэж эмчлүүлсэн нь өмнөх оны мөн үеийнхээс 422 буюу 10.2 хувиар тус тус өссөн байна.

2016 оны эхний 11 сарын байдлаар түргэн тусламжийн дуудлага 6052, халдварт өвчин 274 бүртгэгдсэн байна.

Зураг III.3

Амьгүй төрөлт болон нялхасын эндэгдэл,
жил бүрийн эхний 11 сарын байдлаар

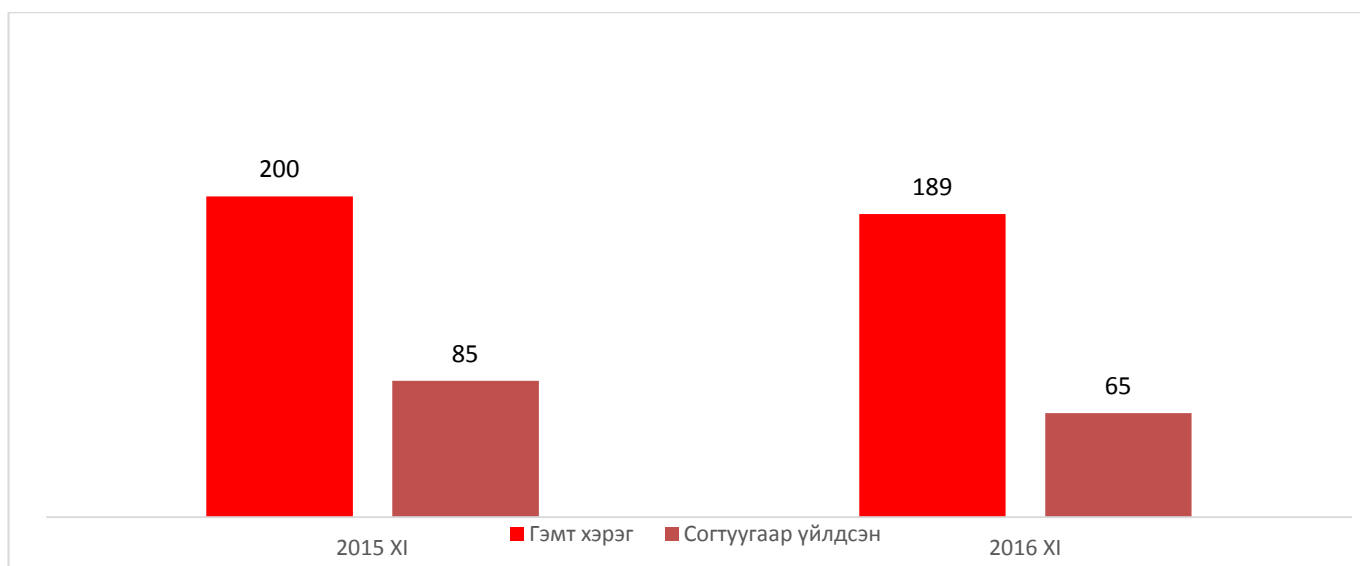


IV. Гэмт хэрэг

Аймгийн Цагдаагийн хэлтсийн мэдээгээр 2016 оны эхний 11 сард 189 гэмт хэрэг бүртгэгдсэн нь өмнөх оны мөн үеийнхээс 11 буюу 5.5 хувиар өссөн үзүүлэлттэй байна.

Зураг IV.1

Бүртгэгдсэн гэмт хэргийн тоо,
жил бүрийн эхний 11 сарын байдлаар



Өмнөх оны мөн үеийнхээс нийт гэмт хэргийн тоо буурахад нийгмийн аюулгүй байдлын эсрэг гэмт хэрэг 4 буюу 33.3 хувиар буурсан нь голлон нөлөөлсөн байна.

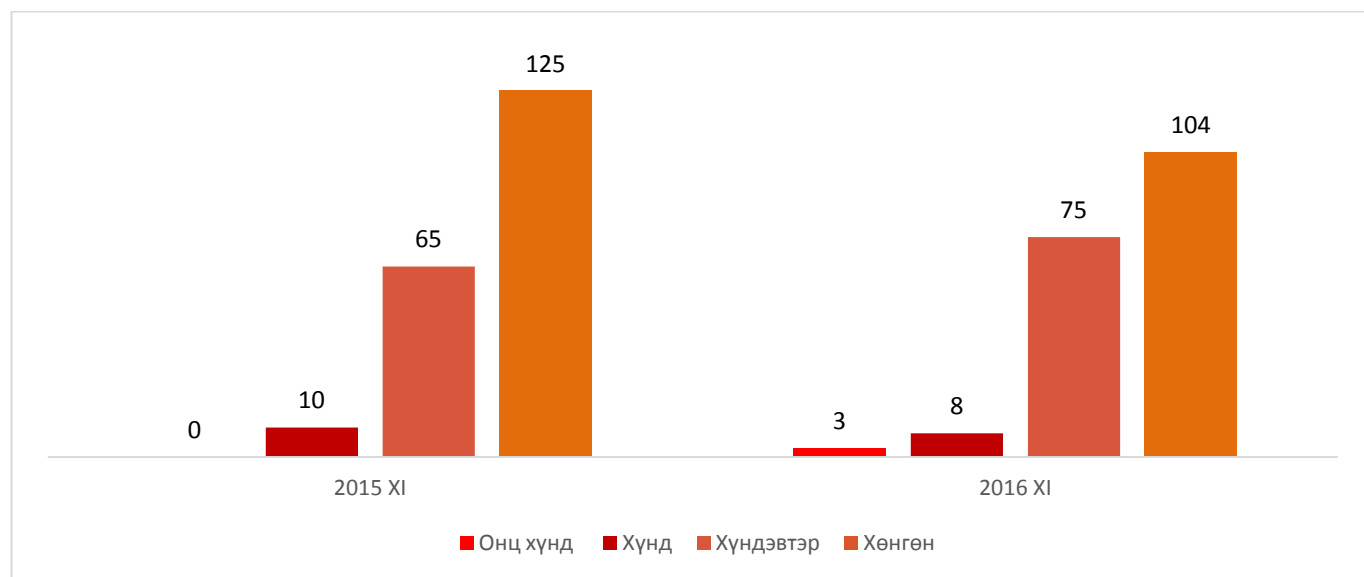


Илрээгүй гэмт хэргийн тоо 24, гэмт хэрэг илрүүлэлтийн хувь 75 болсон нь илрээгүй гэмт хэрэг өмнөх оны мөн үеийнхээс 17.2 хувиар, илрүүлэлтийн хувь 1 пунктээр буурсан үзүүлэлттэй байна.

Гэмт хэргийн улмаас 152 хүн гэмтэж, 28 хүн нас барсан нь өмнөх оны мөн үеийнхээс гэмтсэн хүний тоо 72 буюу 32.1 хувиар буурч, нас барсан хүний тоо 6 буюу 27.3 хувиар өссөн байна.

Зураг IV.2

Гэмт хэргийн ангилал,
жил бүрийн эхний 11 сарын байдлаар

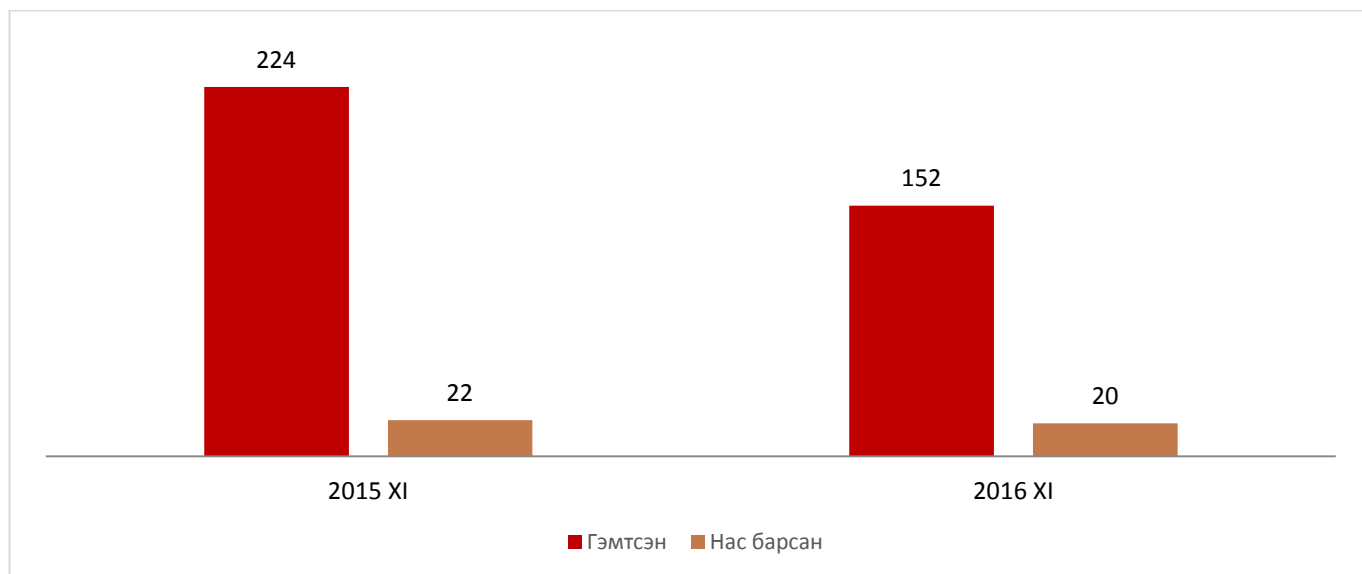


Гэмт хэргийн улмаас учирсан хохирол 2016 оны 11 сарын байдлаар 399 сая төг, нөхөн төлүүлсэн хохирлын хэмжээ 293 сая төг болж, өмнөх оны мөн үеийнхээс учирсан хохирлын хэмжээ 11.0 сая төгрөгөөр буюу 28.7 дахин, нөхөн төлүүлсэн хохирлын хэмжээ 97 сая төгрөг буюу 24.8 хувиар тус тус буурсан үзүүлэлттэй байна.

2016 оны эхний 11 сард 802 хүн эрүүлжүүлэгдэж, 16 хүн баривчлагдсан нь өмнөх оны мөн үеийнхээс эрүүлжүүлэгдсэн хүний тоо 257 буюу 24.2 хувиар, баривчлагдсан хүний тоо 122 буюу 8.6 дахин буурсан байна.



Гэмт хэргийн улмаас гэмтсэн, нас барсан хүний тоо
жил бүрийн эхний 11 сарын байдлаар



V. Хэрэглээний үнийн индекс

Хэрэглээний үнийн индекс гэдэг нь хэрэглэгчдийн худалдаж авсан бараа, үйлчилгээний нэр төрлөөр өөрчлөлтгүй тогтвортой байхад үнэ дунджаар хэрхэн өөрчлөгдөж буйг хэмждэг үзүүлэлт юм.

Хэрэглээний бараа, үйлчилгээний үнэ аймгийн хэмжээнд 2016 оны 11 дугаар сард өмнөх сарынхаас 0.4 пунктээр, өмнөх оны мөн үеийнхээс 1.1 пунктээр, жилийн эцсийнхээс 1.1 пунктээр тус тус өссөн байна.

Хэрэглээний үнийн индекс, 2016 оны 11 дугаар сард, бүлгийн дүнгээр

Бараа үйлчилгээний бүлэг	$\frac{2016.XI}{2015.XI}$	$\frac{2016.XI}{2015.XI}$	$\frac{2016.XI}{2016.X}$
Ерөнхий индекс	101.2	101.1	100.4
Хүнсний бараа, ундаа, ус	100.3	99.9	100.4
Согтууруулах ундаа, тамхи	100.1	100.1	100.0
Хувцас, бөс бараа, гутал	104.8	104.8	100.0
Орон сууц, ус, цахилгаан, түлш	980.9	98.9	102.3
Гэр ахуйн тавилга, гэр ахуйн бараа	100.7	100.5	100.0
Эм, тариа, эмнэлгийн үйлчилгээ	101.4	101.4	100.5
Тээвэр	98.7	98.7	100.0
Холбооны хэрэгсэл, шуудангийн үйлчилгээ	100.0	100.0	100.0
Амралт, чөлөөт цаг, соёлын бараа, үйлчилгээ	100.0	100.0	100.0
Боловсролын үйлчилгээ	105.5	105.5	100.0
Зочид буудал, нийтийн хоол, дотуур байр	98.0	98.0	99.9
Бусад бараа, үйлчилгээ	100.9	101.1	100.1



VII. Орон нутгийн төсөв

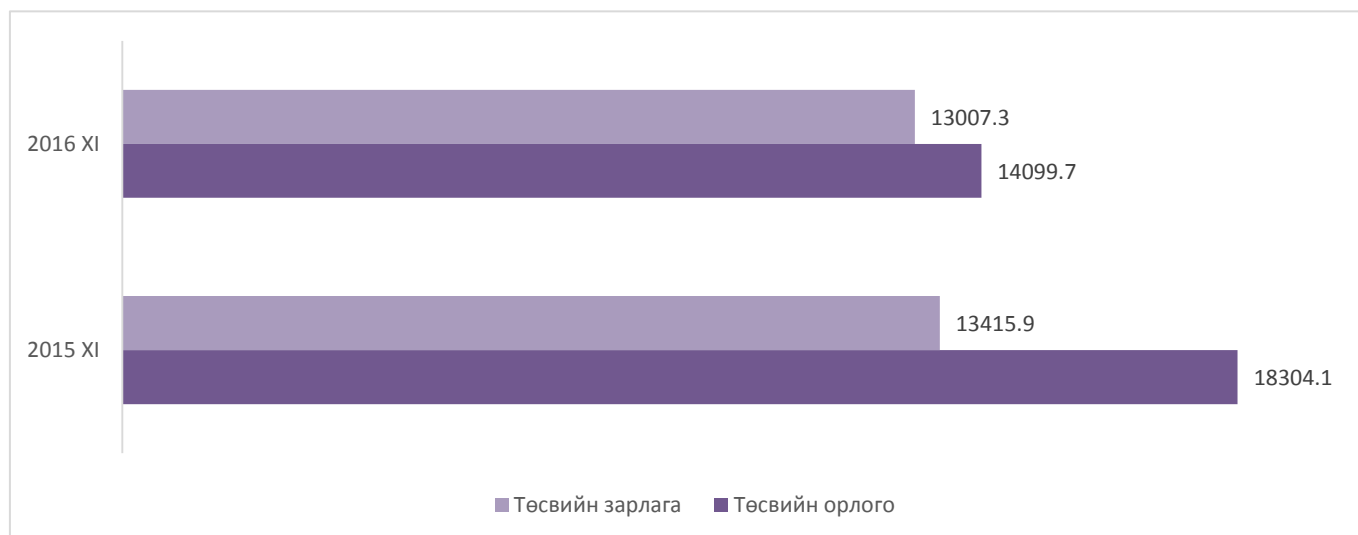
2016 оны эхний 11 сарын байдлаар орон нутгийн төсвийн нийт орлогын төлөвлөгөө 13462.5 сая төгрөг, гүйцэтгэлээр 14099.7 сая төгрөг болж орлогын төлөвлөгөө 104.7 хувийн биелэлттэй байна.

Аймгийн төсвийн нийт зарлага 15138.1 сая төгрөг төлөвлөгдсөнөөс 13007.3 сая төгрөгийн гүйцэтгэлтэй 2130.9 сая төгрөгийн хэмнэлттэй байна.

2016 оны эхний 11 сарын байдлаар авлагын үлдэгдэл 15.9 сая төгрөг, өглөгийн үлдэгдэл 195.3 сая төгрөг байна.

Зураг VI.1

Орон нутгийн төсвийн орлого, зарлага, жил бүрийн
эхний 11 сарын байдлаар, сая төгрөгөөр



VIII. Мал аж ахуй

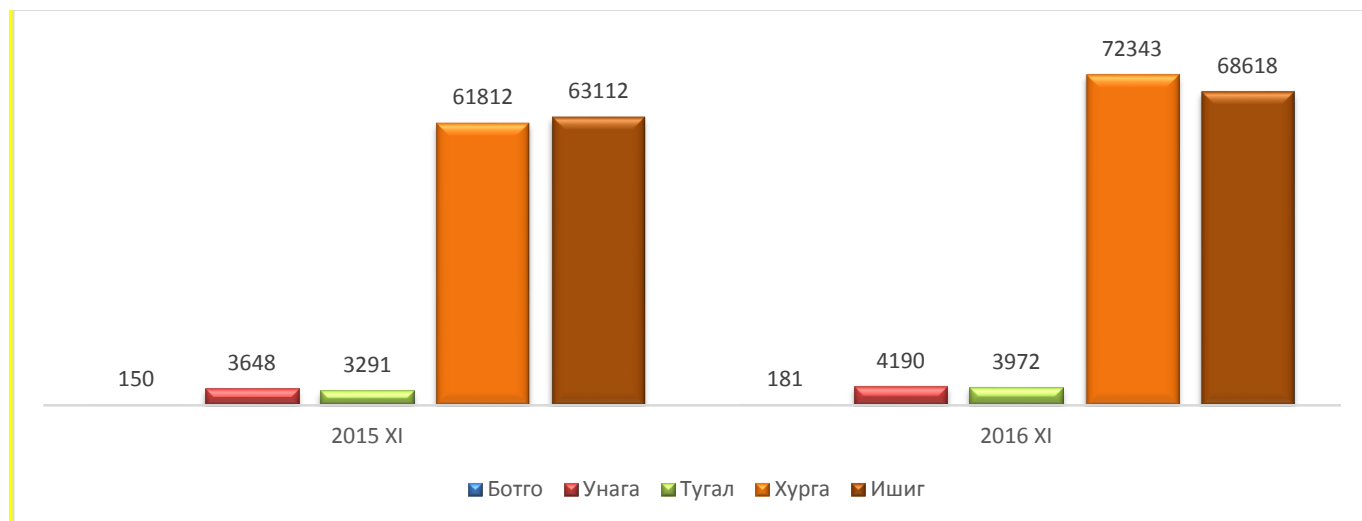
Аймгийн хэмжээнд 2015 оны эцэст тоологдсон төллөх насны нийт 171188 хээлтэгч малын 151514 буюу 88.5 хувь нь төллөсөн байна. Эм хонины 92.2 хувь, эм ямааны 86.5 хувь, үнээний 81.9 хувь, ингэний 52.4 хувь, гүүний 74.2 хувь нь төллөсөн бөгөөд 2016 оны 11 сарын байдлаар 149304 толгой төл бойжиж байгаа нь өмнөх оны мөн үеийнхээс 17291 толгойгоор өссөн үзүүлэлттэй байна. Төл бойжилт 97.8 хувьтай байна.

2016 оны эхний 11 сард том малын зүй бус хорогдол 11506 болж, өмнөх оны мөн үеийнхээс 10592 толгойгоор өссөн байна. Нийт хорогдолд өвчнөөр хорогдсон 23 мал, хорогдсон хээлтэгч 3618 байна.



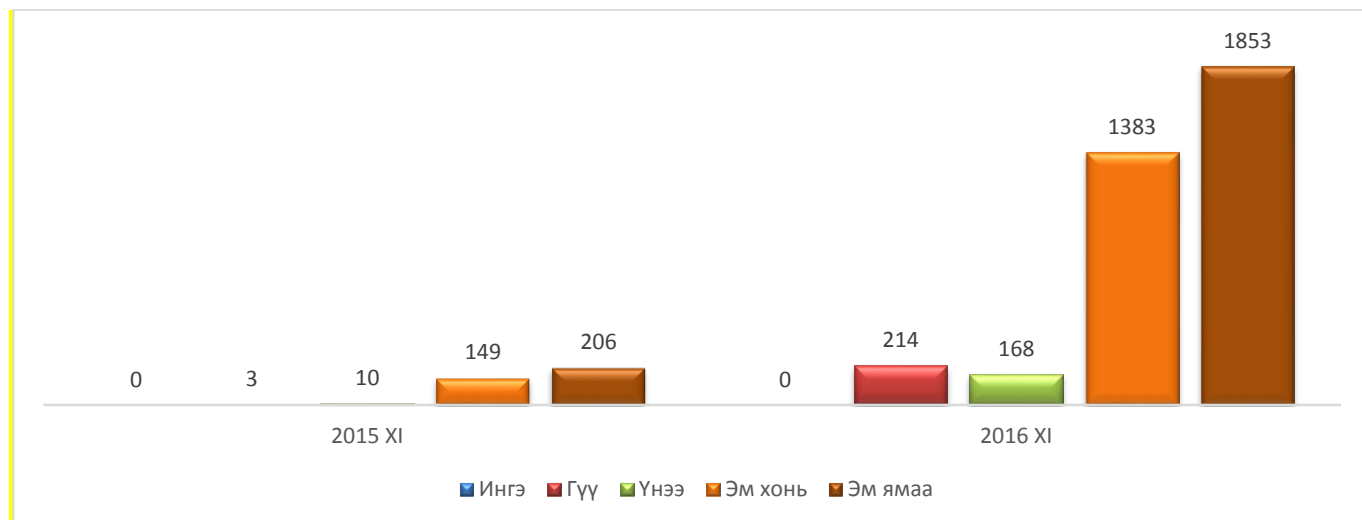
Зураг VIII.1

Төл бойжилт, жил бүрийн эхний 11 сараар, толгойгоор



Зураг VIII.2

Хорогдсон хээлтэгч, жил бүрийн эхний 11 сараар, толгойгоор



Газар тариалан

Тариалалт

2016 оны тариалалтын эцсийн мэдээгээр 51.2 га талбайд тариалалт хийснээс төмс 22.9 га-д, хүнсний ногоо 18.2 га-д, тэжээлийн ургамал 10.6 га-д тариалсан байна. Өмнөх оны мөн үеийнхээс нийт тариалсан талбай 25.3 га буюу 97.7 хувиар их байгаагаас төмсний талбай 14.6 га буюу 2.7 дахин, тэжээлийн ургамлын талбай 8.8 га буюу 7.3 дахин, хүнсний ногооны талбай 2 га буюу 12.3 хувиар нэмэгдсэн байна.

Ургац хураалт

Ургац хураалтын эцсийн мэдээгээр аймгийн хэмжээнд 97.7 тн төмс, 117.4 тн хүнсний ногоо хурааж, 1434.5 тн өвс бэлтгэсэн нь өмнөх оны мөн үеийнхээс төмс 48.3 тн-оор буюу 97.8 хувиар, хүнсний ногоо 15.4 тн-оор буюу 13.9 хувиар, бэлтгэсэн өвс 301.7 тн-оор буюу 26.6 хувиар тус тус өссөн байна.



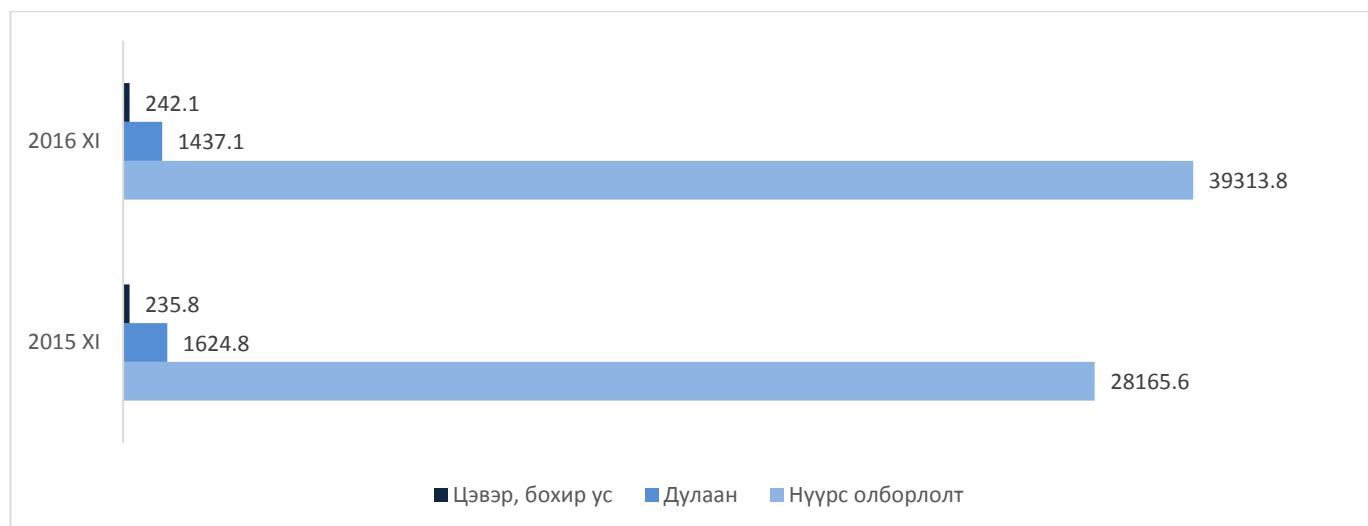
VIII. Аж үйлдвэр

Аж үйлдвэрийн салбарын нийт гаргалт 2016 оны эхний 11 сард 40993.1 сая төгрөг болж, өмнөх оны мөн үеийнхээс 3433.6 сая төгрөг буюу 9.1 хувиар өссөн ба үүнд уул уурхайн салбарын гаргалт нь 3614.9 сая төг буюу 10.1 хувиар өссөн нь голлон нөлөөлсөн байна. Оны үнээр 38933.5 сая төгрөгийн борлуулалт хийгдсэн нь өмнөх оны мөн үеийнхээс 119.1 сая төгрөг буюу 0.3 хувиар буурлаа.

Шивээ-Овоо ХК нь нийт борлуулалтын 95.7 хувь буюу 37.3 тэрбум төгрөгийн борлуулалт хийсэн байна.

Зураг VIII.1

Аж үйлдвэрийн бүтээгдэхүүн үйлдвэрлэл, салбараар,
жил бүрийн эхний 11 сар, сая төгрөгөөр



IX.ТЭЭВЭР

Авто тээврийн үндэсний төвийн 2016 оны эхний 11 сарын мэдээгээр 22.4 мянган зорчигч тээвэрлэж, зорчигч эргэлт 5042.3 мян.хүн км болж, 12 ажилтантай 13.0 сая төгрөгийн орлоготой ажилласан байна. Өмнөх оны мөн үетэй харьцуулбал зорчигч тээвэрлэлт 9.8 хувиар, зорчигч эргэлт 3.0 хувиар, тээврийн орлого 14.2 хувиар тус тус өссөн үзүүлэлт гарлаа.



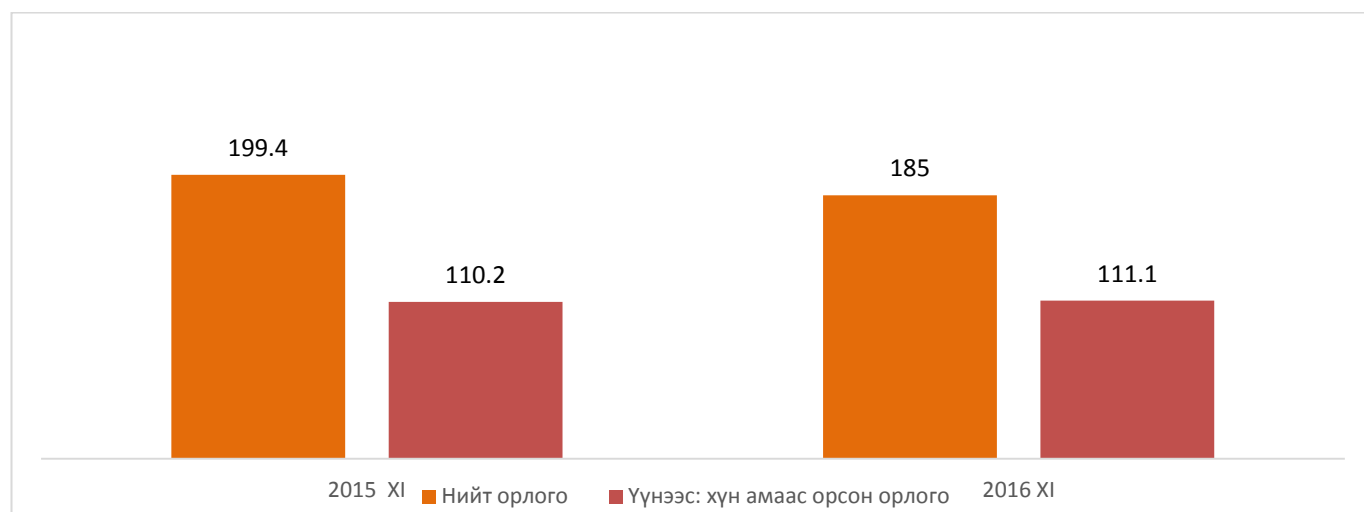
Х. ХОЛБОО

Аймгийн холбооны газрын мэдээгээр 2016 оны эхний 11 сарын байдлаар нийт орлого 185.0 сая төгрөг болж өмнөх оны мөн үеийнхээс 14.0 сая төг буюу 7.2 хувиар буурчээ. Нийт орлогод хүн амаас орсон орлого 111.1 сая төг буюу 60.0 хувийг эзэлж, өмнөх оны мөн үеийнхээс 0.9 сая төг буюу 0.8 хувиар өссөн байна. Аймгийн хэмжээнд нийт суурин телефон цэгийн тоо 337 болж өмнөх оны мөн үеийнхээс 58 буюу 14.7 хувиар буурсан үзүүлэлттэй байна.

2016 оны эхний 11 сарын байдлаар интернет үйлчилгээний цэгийн тоо 1 байгаа нь өмнөх оны мөн үеийнхээс 2 дахин багассан үзүүлэлттэй байна. Интернет үйлчилгээний цэгээр үйлчлүүлэгчийн тоо 270 үүнээс байнгын хэрэглэгчийн тоо 77 байна.

Зураг Х.1

Холбооны нийт орлого, үүнээс хүн амаас орсон орлого,
жил бүрийн эхний 11 сар, мянган төгрөгөөр



XI. Цаг агаарын мэдээ

Хур тунадас: Энэ сард нийт 2.6 мм хур тунадас орсон.

Салхи: Ихэнх хугацаанд секундэд 5-12 метр байсан.

Агаарын температур: 11-р сарын 1-р арав хоногийн дунд үер шөнөдөө 0-5 градус хүйтэн, өдөртөө 6-11 градус дулаан, 2-р арав хоногийн сүүлээр болон 3-р арав хоногийн эхэн болон дунд үер шөнөдөө 22-27 градус хүйтэн, өдөртөө 10-15 градус хүйтэн, бусад хугацаанд шөнөдөө 10-15 градус хүйтэн, өдөртөө 4 градус хүйтнээс 1градус дулаан. Хамгийн дулаан нь 4-ны өдөр 11, градус дулаан, хамгийн хүйтэн нь 20-ны шөнө 27.5 градус хүйтэн байсан байна.



АРВАНХОЁРДУГААР САРЫН ЦАГ АГААРЫН УРЬДЧИЛСАН ТӨЛӨВ

Энэ сард Говьсүмбэр аймагт уурын амьсгалын дунджаар агаарын температур 17-22 градус хүйтэн байдаг бол 2016 оны энэ сарын агаарын температурын дундаж нь уур амьсгалын дунджийн орчим байх төлөвтэй. Нэгдүгээр арав хоногийн эхэн болон сүүлчээр хүйтний эрч суларч шөнөдөө 15-20 градус, өдөртөө 7-12 градус хүйтэн байна. Мөн гуравдугаар арав хоногийн эхээр ихэнх нутгаар хүйтний эрч суларна. Харин хоёр ба гуравдугаар арав хоногийн дунд хугацаанд хүйтний эрч чангарч шөнөдөө 24-29 градус, өдөртөө 13-18 градус хүйтэн байна. Бусад хугацаанд шөнөдөө 17-22 градус, өдөртөө 8-13 градус хүйтэн байна.

Энэ сард Говьсүмбэр аймагт уур амьсгалын дунджаар 2-5 мм цас ордог бол 2016 оны энэ сард уур амьсгалын дунджаас ахиу цас орох төлөвтэй. Нэгдүгээр арав хоногийн сүүлчээр нутгийн хойд хэсгээр бага зэргийн цас орж явган шуурга шуурна. Нэг ба хоёрдугаар арав хоногийн эхэн, гуравдугаар арав хоногийн дунд үе болон сүүлчээр нутгийн зарим газраар цас орж шороон болон цасан шуурга шуурах төлөвтэй. Салхи нэгдүгээр арав хоногийн эхэн болон сүүлч, хоёрдугаар арав хоногийн эхэн, гуравдугаар арав хоногийн эхэн ба дунд үеэр зарим газраар 12-14 м/с хүрч ширүүсч болзошгүй.



ҮНДСЭН ҮЗҮҮЛЭЛТҮҮД, жил бүрийн эхний 11 сарын байдлаар

	Хэмжих нэгж	2015 XI	2016 XI	$\frac{2016 \text{ XI}}{2015 \text{ XI}}\%$
Нийгмийн статистикийн үзүүлэлтүүд				
Төрсөн хүүхдийн тоо (амьд төрөлт)	хүн	405	422	104.2
Ажил хайгч иргэдийн тоо, 11 дугаар сарын эцэст	хүн	434	250	57.6
Халдварт өвчнөөр өвчлөгчдийн тоо	хүн	112	274	2.2 дахин
Бүртгэгдсэн гэмт хэрэг	тоо	200	189	94.5
Макро эдийн засгийн статистикийн үзүүлэлт				
Орон нутгийн төсвийн орлого	сая.төг	18304.1	14099.6	77.0
Татварын орлого	сая.төг	3053.2	4249.4	139.2
Татварын бус орлого	сая.төг	314.0	624.6	198.9
Хөрөнгийн орлого	сая.төг	0.7	4.1	5.9 дахин
Тусламжийн орлого	сая.төг	7468.0	9225.3	123.5
Орон нутгийн төсвийн зарлага	сая.төг	13415.8	13007.3	97.0
Авлага	сая.төг	17.2	15.9	92.4
Өглөг	сая.төг	351.1	195.3	55.6
Эдийн засгийн үзүүлэлтүүд				
Том малын зүй бусын хорогдол	тол	914	11506	12.6 дахин
- Тэмээ	тол	1	1	100.0
- Адуу	тол	23	306	13.3 дахин
- Үхэр	тол	38	474	12.5 дахин
- Хонь	тол	364	4108	11.3 дахин
- Ямаа	тол	488	6617	13.6 дахин
Бойжуулсан төл	тол	132013	149304	113.1
- Тэмээ	тол	150	181	120.7
- Адуу	тол	3648	4190	114.6
- Үхэр	тол	3291	3972	120.7
- Хонь	тол	61812	72343	117.0
- Ямаа	тол	63112	68618	108.7
Аж үйлдвэрийн бүтээгдэхүүний нийт гаргалт	сая.төг	37559.5	40993.1	109.1
Тээврийн орлого	сая.төг	11.4	13.0	114.2
Холбооны орлого	сая.төг	199.4	185.0	92.8



I.1 ШИНЭ АЖЛЫН БАЙРНЫ МЭДЭЭ, жил бүрийн эхний 11 сарын байдлаар

Үзүүлэлтүүд	2015 XI	2016 XI	$\frac{2016 \text{ XI}}{2015 \text{ XI}}\%$
Ажил хайгч <u>иргэнийн</u> тоо	355	219	61.7
Үүнээс эмэгтэй	207	124	59.9
Ажлын байрны захиалга	442	114	25.8
Ажилд <u>жуучлагдсан</u> иргэд	270	35	13.0
Үүнээс эмэгтэй	152	21	13.8

II.1 НИЙГМИЙН ДААТГАЛЫН САНГИЙН ОРЛОГО, ЗАРЛАГА, төрлөөр, жил бүрийн эхний 11 сарын байдлаар

Сангийн төрөл	2015 XI	2016 XI	$\frac{2016 \text{ XI}}{2015 \text{ XI}}\%$
Нийгмийн даатгалын сангийн орлого, сая.төг	6448.7	6957.2	107.9
Тэтгэврийн даатгалын сангийн	4262.0	4330.0	101.6
Тэтгэмжийн даатгалын сангийн	425.7	494.7	116.2
Эрүүл мэндийн даатгалын сангийн	1226.1	1356.7	110.7
<u>ҮОМШӨ*</u> -ний даатгалын сангийн	519.0	654.0	126.2
<u>Ажилгүйдлын</u> даатгалын сангийн	115.9	121.1	104.2
Нийгмийн даатгалын сангийн зарлага, сая.төг	7853.5	8467.1	107.8
Тэтгэврийн даатгалын сангийн	5620.4	6170.0	109.8
Тэтгэмжийн даатгалын сангийн	557.0	516.6	92.7
Эрүүл мэндийн даатгалын сангийн	1190.4	1332.1	111.9
<u>ҮОМШӨ*</u> -ний даатгалын сангийн	287.9	263.4	91.5
<u>Ажилгүйдлын</u> даатгалын сангийн	197.8	184.1	93.1

Тайлбар: *ҮОМШӨ –Үйлдвэрлэлийн осол мэргэжлээс шалтгаалах өвчин



II.2 НИЙГМИЙН ХАЛАМЖИЙН ҮЙЛЧИЛГЭЭНД ХАМРАГДСАН ХҮН, ОЛГОСОН ТЭТГЭВЭР, 2016 оны 11 сарын байдлаар, сая төгрөгөөр

Үзүүлэлт	2015 XI		2016 XI		$\frac{2016 \text{ XI}}{2015 \text{ XI}}\%$	
	Хүн тоо	Дүн	Хүн тоо	Дүн	Хүн тоо	Дүн
Нийгмийн халамжийн сангийн дүн	3930	1102.8	4640	1166.6	710	105.8
Нийгмийн халамжийн тэтгэвэр, тэтгэмж	1371	701.7	1484	740.4	113	105.5
Халамжийн тэтгэвэр	295	348.1	336	356.1	41	102.3
Нөхцөлт мөнгөн тэтгэмж / Үүнээс: /	1076	353.6	1148	384.2	72	108.7
Жирэмсэн болон нярай, хөхүүл хүүхэдтэй эхчүүдийн тэтгэмж	788	184.5	833	191.8	45	104.0
Ахмад настныг асарч буй иргэний асаргааны тэтгэмж	127	61.2	144	70.7	17	115.5
Хөгжлийн бэрхшээлтэй иргэнийг асарч буй иргэний асаргааны тэтгэмж	138	92.8	150	108.1	12	116.5
Бүтэн өнчин хүүхэд үрчлэн өсгөсөн, асарч буй иргэний тэтгэмж	23	15.0	21	13.6	-2	90.7
Нийгмийн халамжийн үйлчилгээ болон хөнгөлөлт тусламж	2559	401.2	3156	426.2	597	106.2
Ахмад настнуудад үзүүлсэн хөнгөлөлт, тусламж	719	72.4	708	71.8	-11	99.2
Хөгжлийн бэрхшээлтэй иргэдэд үзүүлсэн хөнгөлөлт, тусламж	164	41.0	289	67.4	125	166.8
Нийгмийн халамжийн үйлчилгээ	282	46.6	468	41.7	186	89.5
Нийгмийн халамжийн хөнгөлөлт, нөхцөлт тусламж мөнгөн тусламж	231	62.5	496	70.9	265	113.4
Алдарт цолтой ахмадуудад үзүүлсэн хөнгөлөлт, тусламж	12	18.3	7	12.1	-5	66.1
Алдарт эхийн одонтой эхчүүдэд үзүүлэх мөнгөн тусламж	1151	160.3	1188	162.3	37	101.2



III.1 ЭРҮҮЛ МЭНДИЙН ҮЗҮҮЛЭЛТҮҮД, жил бүрийн эхний 11 сарын байдлаар

Үзүүлэлт	2015 XI	2016 XI	$\frac{2016 \text{ XI}}{2015 \text{ XI}}\%$
Төрсөн эх	401	419	104.5
Амьд төрсөн хүүхэд	405	422	104.2
Эрэгтэй	194	210	108.2
Эмэгтэй	211	212	100.5
Амьгүй төрөлт	2	2	100.0
Нийт нас баралт	71	69	97.2
Эмнэлгийн нас баралт	11	14	127.3
Хоног болоогүй нас баралт	4	8	2 дахин
0-1 хүртэлх насны хүүхдийн эндэгдэл	4	7	116.6
5 хүртэлх насны хүүхдийн эндэгдэл	5	9	180.0
Эмчлэгдсэн өвчтөн	4146	4568	110.2
Амбулаторийн үзлэг	104342	114421	109.7
Халдварт өвчин	112	274	2.5 дахин



IV.1 ЭРҮҮГИЙН БОЛОН ХЭВ ЖУРМЫН НӨХЦӨЛ БАЙДЛЫН МЭДЭЭ , төрлөөр

Үзүүлэлт	2015 XI	2016 XI	$\frac{2016 \text{ XI}}{2015 \text{ XI}} \%$
Бүртгэгдсэн гэмт хэрэг	200	189	94.5
Хүний амь бие эрүүл мэндийн эсрэг	84	81	96.4
Өмчлөх эрхийн эсрэг	72	69	95.8
Нийгмийн аюулгүй байдлын эсрэг	12	8	66.6
Тээврийн хэрэгслийн хөдөлгөөний аюулгүй байдлын эсрэг гэмт хэрэг	19	12	63.1
Хүүхэд гэр бүлийн нийгмийн ёс суртахууны эсрэг гэмт хэрэг	4	6	150
Хүн амын эрүүл мэндийн эсрэг гэмт хэрэг	1	8	800
Захиргааны журмын эсрэг гэмт хэрэг	6	-	-6 нэгж
Аж ахуйн эсрэг гэмт хэрэг	1	1	-
Шүүн таслах ажиллагааны эсрэг гэмт хэрэг	1	1	-
Албан тушаалтны эсрэг гэмт хэрэг	0	2	2 нэгж
Иргэдийн улс төрийн болон бусад эрх эрх чөлөөний эсрэг гэмт	1	1	-
Гэмт хэрэгт холбогдогсод	205	200	97.5
15 хүртэлх насны	1	1	-
16-17 насны	7	8	114.2
18-29 насны	70	94	134.2
30-34 насны	32	38	118.7
35-с дээш	95	59	62.1
Боловсрол – Дээд	39	38	97.4
Боловсрол - Тусгай дунд	13	19	146.1
Боловсрол – Бүрэн дунд	78	77	98.7
Боловсрол – Бүрэн бус дунд	50	34	68.0
Боловсрол – Бага	19	23	121.0
Боловсролгүй	6	8	133.3
Гэр бүлийн хүчирхийллийн улмаас үйлдсэн	18	6	33.3
Ажилгүй иргэд үйлдсэн	81	88	108.6
Эмэгтэй хүн оролцсон	33	32	96.9
Хүүхэд оролцсон	7	8	114.2
Бүлгээр үйлдсэн	28	34	121.4
Согтуугаар үйлдсэн	85	65	76.4
Гэмт хэргийн гаралт, нөхцөл байдал	200	189	94.5
Гудамж талбайд	55	52	94.5
Албан газарт	17	30	176.4
Гэр орон сууцанд	58	55	94.8
Авто зам	18	11	61.1
Бусад газарт	47	39	82.9
ГХ-н улмаас нас барсан	22	20	90.9
ГХ-н улмаас гэмтсэн	224	152	67.8
Учирсан хохирол / сая.төг /	11434	339	2.9
Нөхөн төлүүлсэн хохирол / сая.төг /	390	293	75.1



VI.1 ТӨСВИЙН ОРЛОГО, үзүүлэлтүүдээр, жил бүрийн эхний 11 сарын байдлаар, сая төгрөгөөр

Үзүүлэлт	2015 XI	2016 XI	$\frac{2016 XI}{2015 XI} \%$
Орон нутгийн орлого	18304.1	14099.6	77.0
Татварын орлого	3053.2	4249.4	139.2
Орлогын албан татвар	2328.6	2838.8	121.9
Өмчийн татвар	167.1	316.0	189.1
Дотоодын бараа үйлчилгээний	-	-	-
Бусад	557.6	1094.5	196.3
Татварын бус орлого	314.0	624.9	198.9
Хөрөнгийн орлого	0.7	4.1	5.9 дахин
Тусламжийн орлого	7468.0	9925.3	123.5

VI.2 ТӨСВИЙН ЗАРЛАГА, үзүүлэлтүүдээр, жил бүрийн эхний 11 сарын байдлаар, сая төгрөгөөр

Үзүүлэлт	2015 XI	2016 XI	$\frac{2016 XI}{2015 XI} \%$
Бүх зарлага	13415.8	13007.3	97.0
Бараа үйлчилгээний зардал	9763.4	9803.4	100.4
Нийгмийн халамжийн үйлчилгээний зардал	1054.9	1040.8	98.7
Хөрөнгийн зардал	2597.6	2163.1	83.2
Төсөвт байгууллагын тоо	47	47	100.0
Төсөвт байгууллагын ажиллагсдын тоо	751	751	100.0

VI.3 ТӨСВИЙН ӨГЛӨГ, АВЛАГЫН ҮЛДЭГДЭЛ, үзүүлэлтүүдээр, жил бүрийн эхний 11 сарын байдлаар, сая төгрөгөөр

Үзүүлэлт	2015 XI	2016 XI	$\frac{2016 XI}{2015 XI} \%$
Авлага	17.2	15.9	92.4
Өглөг	351.1	195.3	55.6



VIII.1 МАЛ ТӨЛЛӨЛТ, эх малын төрлөөр, жил бүрийн эхний 11 сарын байдлаар

Төрөл	2015 XI	2016 XI	$\frac{2016 \text{ XI}}{2015 \text{ XI}}\%$
Бүгд	131685	151514	115.1
Ингэ	158	193	122.2
Гүү	3682	4247	115.3
Үнээ	3338	4122	123.5
Эм хонь	62056	73144	117.9
Эм ямаа	62451	69808	111.8

VIII.2 ТӨЛЛӨСӨН ХЭЭЛТЭГЧ сумдаар, жил бүрийн эхний 11 сарын байдлаар

Сумд	2015 XI	2016 XI	$\frac{2016 \text{ XI}}{2015 \text{ XI}}\%$
Дүн	131685	151514	115.1
<u>Баянтал</u>	24208	23933	98.9
Сүмбэр	91001	112622	123.7
<u>Шивээговь</u>	16476	14959	90.8

VIII.3 БОЙЖСОН ТӨЛ, төлийн төрлөөр, жил бүрийн эхний 11 сарын байдлаар

Төрөл	2015 XI	2016 XI	$\frac{2016 \text{ XI}}{2015 \text{ XI}}\%$
Бүгд	132013	149304	113.1
Ботго	150	181	120.7
Унага	3648	4190	114.9
Тугал	3291	3972	120.7
Хурга	61812	72343	117.0
Ишиг	63112	68618	108.7

VIII.4 БОЙЖСОН ТӨЛ, сумдаар, жил бүрийн эхний 11 сарын байдлаар

Сумд	2015 XI	2016 XI	$\frac{2016 \text{ XI}}{2015 \text{ XI}}\%$
Дүн	132013	149304	113.1
<u>Баянтал</u>	24516	23786	97.0
Сүмбэр	91020	110828	121.8
<u>Шивээговь</u>	16477	14690	89.2



VIII.5 ЗҮЙ БУСААР ХОРОГДСОН ТОМ МАЛ, малын төрлөөр, жил бүрийн эхний 11 сарын байдлаар

Төрөл	2015 XI	2016 XI	$\frac{2016 \text{ XI}}{2015 \text{ XI}} \%$
Бүгд	914	11506	12.6 дахин
Тэмээ	1	1	100.0
Адуу	23	306	13.3 дахин
Үхэр	38	474	12.5 дахин
Хонь	364	4108	11.3 дахин
Ямаа	488	6617	13.6 дахин

VIII.6 ЗҮЙ БУСААР ХОРОГДСОН ТОМ МАЛ, сумдаар, жил бүрийн эхний 11 сарын байдлаар

Сумд	2015 XI	2016 XI	$\frac{2016 \text{ XI}}{2015 \text{ XI}} \%$
Дүн	914	11506	12.6 дахин
<u>Баянтал</u>	58	1981	34.2 дахин
Сүмбэр	770	6526	8.5 дахин
<u>Шивээговь</u>	86	2999	34.9 дахин

VIII.7 ХОРОГДСОН ХЭЭЛТЭГЧ МАЛ, малын төрлөөр, жил бүрийн эхний 11 сарын байдлаар

Төрөл	2015 XI	2016 XI	$\frac{2016 \text{ XI}}{2015 \text{ XI}} \%$
Бүгд	368	3618	9.8 дахин
Тэмээ	-	-	-
Адуу	3	214	71.3 дахин
Үхэр	10	168	16.8 дахин
Хонь	149	1383	9.3 дахин
Ямаа	206	1853	9.0 дахин

VIII.8 ХОРОГДСОН ХЭЭЛТЭГЧ МАЛ, сумдаар, жил бүрийн эхний 11 сарын байдлаар

Сумд	2015 XI	2016 XI	$\frac{2016 \text{ XI}}{2015 \text{ XI}} \%$
Дүн	368	3618	9.8 дахин
<u>Баянтал</u>	29	158	5.4 дахин
Сүмбэр	304	701	2.3 дахин
<u>Шивээговь</u>	35	2759	78.8 дахин



VIII.1 Аж үйлдвэрийн бүтээгдэхүүн гаргалт жил бүрийн эхний 11 сар, сая төгрөгөөр

Үзүүлэлт	2015 XI	2016 XI	$\frac{2016 \text{ XI}}{2015 \text{ XI}}\%$
Нийт	37559.5	40993.1	109.1
Уул уурхайн нийт гаргалт	35698.9	39313.8	110.1
Сувагжуулалт	67.0	69.7	104.0
Дулаан	1624.8	1437.1	88.4
Усан хангамж	168.8	172.4	102.1

VIII.2 Аж үйлдвэрийн бүтээгдэхүүний борлуулалт, жил бүрийн эхний 11 сар, сая төгрөгөөр

Үзүүлэлт	2015 XI	2016 XI	$\frac{2016 \text{ XI}}{2015 \text{ XI}}\%$
Нийт	39052.6	38933.5	99.7
Уул уурхай	37192.0	37254.2	100.2
Дулааны эрчим хүч, усан хангамж, сувагжуулалт	1860.6	1679.2	90.3
Дулаан	1624.8	1437.1	88.4
Цэвэр ус	235.8	242.1	102.7

VIII.3 Уул уурхайн салбарын бүтээгдэхүүний нийт үзүүлэлтүүд, Шивээ-Овоо ХК жил бүрийн эхний 11 сарын байдлаар

Үзүүлэлт	2015 XI	2016 XI	$\frac{2016 \text{ XI}}{2015 \text{ XI}}\%$
Нийт борлуулалт /Үнийн дүнгээр, сая.төг/	37192.0	37254.2	100.2
Нүүрс борлуулалт /биет хэмжээ, мян.тн/	1916.5	1621.4	84.6
Нүүрс гаргалт /биет хэмжээ, мян.тн/	1575.4	1709.2	108.5
Ажиллагсдын тоо	515	572	111.1



IX.1 Авто тээврийн газрын үзүүлэлт, жил бүрийн эхний 11 сарын байдлаар

Үзүүлэлт	Нэгж	2015 XI	2016 XI	$\frac{2016 \text{ XI}}{2015 \text{ XI}}\%$
Тээврийн орлого	Мян.төг	11387.1	13006.9	114.2
Зорчигч эргэлт	Мян.хүн км	4896	5042.3	103.0
Зорчигчдын тоо	Мян.хүн	20.4	22.4	109.8
Ажиллагсдын тоо	тоо	10	12	120.0

X.1 Аймгийн холбооны газрын үзүүлэлт, жил бүрийн эхний 11 сарын байдлаар

Үзүүлэлт	нэгж	2015 XI	2016 XI	$\frac{2016 \text{ XI}}{2015 \text{ XI}}\%$
Нийт орлого	мян.төг	199420.8	184978.0	92.8
Үүнээс: Хүн амаас	мян.төг	110229.2	111083.6	100.8
КаТВ-ийн сувагт холбогдсон хэрэглэгч	тоо	1268	1237	97.6
Телефон цэг	тоо	395	337	85.3

E-майл хаяг:

govisumber@nso.mn

Вэб хаяг:

govisumber.nso.mn

Мэдээллийн сангийн хаяг:

www.1212.mn

Утас:

70543222, 70543017