



АЙМГИЙН АЖ ҮЙЛДВЭР, БАРИЛГА, ҮЙЛЧИЛГЭЭНИЙ САЛБАРЫН 2015 ОНЫ ТАНИЛЦУУЛГА



2016 ОН

ГАРЧИГ

Оршил

Аж үйлдвэрийн салбар

- ✓ Аж үйлдвэрийн салбарын мэдээнд хамрагддаг аж ахуйн нэгж, байгууллагын товч танилцуулга
- ✓ Аж үйлдвэрийн салбарын мэдээний мэдээллийн эх үүсвэр, аргачлал
- ✓ Аж үйлдвэрийн салбарын тоон үзүүлэлтүүд

Барилгын салбар

- ✓ Ойлголт, тодорхойлолт
- ✓ Барилгын салбарын тоон үзүүлэлтүүд

Худалдаа , үйлчилгээний салбар

- ✓ Ойлголт тодорхойлолт
- ✓ Худалдааны салбарын тоон үзүүлэлтүүд
- ✓ Тээврийн үзүүлэлтүүд
- ✓ Холбооны үзүүлэлтүүд

Ашигласан материал

ОРШИЛ

“Говьсүмбэр аймгийн аж үйлдвэр, барилга, үйлчилгээний салбар”

танилцуулгад аймгийн нутаг дэвсгэрт үйлдвэр, барилга, худалдаа үйлчилгээний чиглэлээр үйл ажиллагаа явуулдаг аж ахуйн нэгж байгууллагуудыг сонгон авч зах зээл дээр эзлэх байр суурийн талаарх мэдээллийг оруулж өглөө.

Аймгийн эдийн засаг, дэд бүтцийн үндсэн үзүүлэлтүүдээр нэгдсэн танилцуулга бэлтгэж тэдгээр үзүүлэлтэд гарсан өөрчлөлт, цаашдын чиг хандлагыг тодорхойлж орон нутгийн удирдлагыг дэлгэрэнгүй мэдээллээр хангахад чиглэгдэнэ.

Судалгааны зорилго:

Аж үйлдвэр барилга үйлчилгээ, тээвэр холбооны салбарыг эрчимтэй хөгжүүлэхэд нөөц боломжийг хэрхэн ашиглах, улс, бүс нутгийн түвшинд эзэлж буй байр суурь, цаашдын чиг хандлагыг тодорхойлоход гол зорилго оршино.

Аж үйлдвэр, барилга, үйлчилгээний салбар нь Говьсүмбэр аймгийн голлох салбар мөн бөгөөд цаашид энэ салбаруудын аймгийн ДНБ-д нөлөөлөх нөлөөлөл, хандлагыг нэмэгдүүлэх, өнгөрсөн оны мөн үеийн гүйцэтгэлтэй харьцуулалт хийх, аймгийн хөгжлийн индексээр эзлэх байр суурийг нэмэгдүүлэх, түүгээр зогсохгүй хувиараа хөдөлмөр эрхлэгчдийг мэдээнд бүрэн хамруулах нь цаг үеийн тулгамдсан асуудлыг нэг болж байна.

2015 оны урьдчилсан гүйцэтгэлээр манай аймгийн ДНБ 76.6 тэрбум төгрөг ба үүнээс аж үйлдвэр, барилгын салбарын эзлэх хэмжээ 54.3 тэрбум төгрөг байна. Монгол улсын ДНБ-ий нийт дүнд төвийн бүсийн эзлэх хувь 10.4, Говьсүмбэр аймгийн эзлэх хувь 0.3 хувь байна.

АЖ ҮЙЛДВЭРИЙН САЛБАР

Ойлголт, тодорхойлолт:

Үйлдвэрлэл: Тухайн аж ахуйн нэгжийн зах зээлд зориулж үйлдвэрлэсэн бүтээгдэхүүн, үйлчилгээ болон өөрийн эцсийн хэрэглээнд зориулж үйлдвэрлэсэн бараа, үйлчилгээг хэлнэ.

Борлуулалт: Тайлангийн хугацаанд худалдсан буюу гадагш гүйцэтгэсэн ажил үйлчилгээг хэлнэ.

Аймаг орон нутгийн хувьд аж үйлдвэрийн салбарыг төлөөлж чадахуйц томоохон аж ахуйн нэгжүүдийг сонгон авч энэхүү судалгааг хийдэг. Манай аймгийн хувьд аж үйлдвэрийн мэдээг “Шивээ-Овоо” ХК 1993 оноос, Тохижилт сүмбэр ОНӨҮГ, УС-ДУ ОНӨҮГазруудаас 2004 оноос, Илчлэг Шивээ ОНӨҮГ, Талын –Илч ОНӨҮГ 2008оноос , Илчит Сансар ОНӨҮГ 2012 оноос эхлэн авч, хянан нэгтгээд Улсын бүртгэл, статистикийн ерөнхий газарт дамжуулахаас гадна танилцуулга, судалгаанд ашиглаж байна.

Уул уурхай, олборлох аж үйлдвэр:

Энэхүү салбарыг онолын үүднээс авч үзвэл: Газрын гүнээс болон өнгөн хэсгээс хатуу, шингэн, хийн хэлбэртэй байгалийн ашигт малтмал олборлох, түүнийг цэвэрлэх, бутлах, ялгах зэргээр анхны боловсруулалт хийх үйл ажиллагааг хамруулдаг салбар юм.

Бидний хувьд : Үйл ажиллагааны үндсэн чиглэл нь хүрэн нүүрс олборлолт дээр тулгуурладаг “Шивээ-Овоо” ХК энэ судалгаанд хамрагдана.

Дулааны эрчим хүч үйлдвэрлэлт, усан хангамж:

Энэ салбарыг онолын үүднээс харвал: Халаалтын болон эрчим хүч үйлдвэрлэх зорилгоор уур, халуун ус үйлдвэрлэх, түгээх, хүн ам, аж ахуйн нэгж, байгууллагын хэрэгцээнд зориулж ус хуримтлуулан ариутгаж, түгээх үйл ажиллагаа хамрагддаг. Манай аймгийн хэмжээнд уг салбарт “ УС-Ду ” ОНӨҮГ, “ Тохижилт-Сүмбэр “ ОНӨҮГ, “Илчлэг Шивээ” ОНӨҮГ, “Талын –Илч” ОНӨҮГ “ Илчит Сансар “ ХХК гэсэн байгууллагууд энэ салбарт хамрагдаж байна.

Аж үйлдвэрийн салбарын мэдээнд хамрагддаг аж ахуйн нэгж,
байгууллагуудын товч танилцуулга

“Шивээ-Овоо” ХК



Шивээ-Овоогийн нүүрсний уурхай нь Улаанбаатар хотоос зүүн урагшаа 265 километр, Говьсүмбэр аймгийн Шивээговь сумын нутагт, далайн түвшинээс дээш 1,200 метрт оршдог.



1990 онд Эрчим хүч, уул уурхайн Үйлдвэр, геологийн яам Налайх дахь Уурхайн барилга трестийн харъяанд Шивээ-Овоогийн нүүрсний уурхайг байгуулах шийдвэр гаргажээ.

1986-1988 онуудад Улсын төсвийн хөрөнгөөр Шивээ-Овоогийн нүүрсний ордод урьдчилсан болон нарийвчилсан хайгуул хийж 1989 оны 12-р сарын 22-ны өдрийн Улсын нөөцийн комиссын 33-р тогтоолоор ордын геологийн нөөцийг нь тогтоосон байдаг.

Шивээ-Овоогийн нүүрсний орд нь нийт 29500.0 га талбайг хамардаг бөгөөд нийт 2708.7 сая тн нүүрсний нөөцтэй, 3 үндсэн хэсгээс бүрдэж байна. Шивээ-Овоогийн ордын нүүрс нь Б-2 бүлгийн хүрэн нүүрсний ангилалд хамаарагдана. Орд нь нүүрсний нийт 8 давхаргатай бөгөөд одоогийн байдлаар I ба II давхаргаас олборлолт явагдаж байна. Нүүрсний I давхаргын зузаан 10.0 м, II давхаргын зузаан нь 7.0 м, нийт 17.0 м бөгөөд давхарга хоорондын үндсэн завсрын хөрсний зузаан 6.0 м-т хүрдэг боловч давхаргууд нь дотроо 0.2-4.0 м-ийн зузаан хөрсний үеүдтэй. 1986-1988 оны хооронд явуулсан хайгуулын ажлын үед шинжилсэн нүүрсний шинжилгээний дүн, чанарын үзүүлэлтүүдийг дараах хүснэгтэд харуулав.

Чанарын үзүүлэлтүүд	Чийглэг, %	Үнслэг, %	Дэгдэмхий, %	Хүхэр, %	Дулаан гаргах чадвар, ккал	
Харгалзах утга	40.5	8.5	43.0	0.53	3030	12.5

1990 онд ЭХУУҮ-ийн Зураг төслийн институт Шивээ-Овоогийн ордыг түшиглэн жилд 500.0 мян.тн нүүрс олборлох уурхайн зураг төслийг боловсруулсан байна. Шивээ-Овоогийн нүүрсний уурхайг барьж байгуулах бэлтгэл ажил үндсэндээ дуусч, 1991 оны 12 дугаар сарын 23-ны өдөр анхны нүүрсээ борлуулж эхэлсэн. 1995 оны 9 дүгээр сарын 12-ны өдөр Хувьцаа эзэмшигчдийн хурлаар тус уурхайг Төрийн өмч давамгайлсан “Шивээ-Овоо” ХК болгон зохион байгуулж, компанийн дүрмийн сангийн 90% нь төрийн өмчид үлдэж, 10% нь 3300 гаруй хувьцаа эзэмшигчдэд хувьчлагдсан байна.

Нүүрсний салбарыг хөгжүүлэх “Мастер төлөвлөгөө”-ний хүрээнд 1998 онд Япон улсын Засгийн газрын хөнгөлөлттэй зээлийн хөрөнгөөр уурхайн техник, технологийг шинэчлэх төсөл хэрэгжиж эхэлсэн ба 2001 оны 9 дүгээр сар гэхэд тус уурхай жилдээ 4.6 сая м3 хөрс хуулж, 2.0 сая тн нүүрс олборлох хүчин чадалтай болсон байна. энэ төслийн хүрээнд нийт 67.6 сая ам.долларын зээлийг авч ашиглажээ.

Сүүлийн жилүүдэд уурхайн уулын ажлын/нүүрс олборлолт, борлуулалт, хөрс хуулалт/ хэмжээ тогтвортой нэмэгдэж нүүрсний дотоодын зах зээл дээр эзлэх байр суурь улам бүр бэхжиж байна. Тус компани 2012 оны статистикийн мэдээгээр Улсын дотоодын нүүрсний хэрэгцээний 30.0%, “ДЦС-4” ТӨХК-ийн хэрэгцээний 50.9%-ийг хангасан байна. Уулын ажил явуулж эхэлсэнээс хойшхи 25 жилийн хугацаанд нийт 147.8 га талбай ашиглалтанд өртөж, 155.4 га талбайд гадаад овоолго, 68 га талбайд нөхөн дүүргэлт буюу техникийн нөхөн сэргээлт, 21.6 га талбайд 82,4 сая төгрөгийн зардлаар биологийн нөхөн

сэргээлтийг хийжээ. Улсын төсөвт Говьсүмбэр аймгаас оруулж байгаа нийт төвлөрсөн төсвийн орлогын 83.7 % буюу 4.4 тэрбум төгрөг, орон нутгийн төсвийн орлогын 61.0 хувь буюу 1557.1 сая төгрөг, аймгийн нийт төсвийн орлогын 75.5 %-ийг “Шивээ-Овоо” ХК дангаараа бүрдүүлж байна.

Одоо тус компани нь ТУЗ-ийн 9 гишүүн, 3 захирал, 6 хэлтэс, 3 алба, 1 охин компани, 8 хэсгийн бүтэц зохион байгууллалттай, 590 гаруй ажилтнуудтай үйл ажиллагаагаа явуулж байна.

” УС ДУ” ОНӨААТҮГ



Говьсүмбэр аймгийн НААҮ-ний Ус Ду ОНӨҮГазар нь Эрчим хүчний Сайдын 1991 оны 117 тоот тушаалаар Чойр хотын Эрчим хүчний үйлдвэр нэртэйгээр Улаанбаатар хотын төвийн Эрчим хүчний системийн харъяалалд анх байгуулагдаж байсан. Одоогийн байдлаар Говьсүмбэр аймгийн НААҮ-ний Ус Ду ОНӨААТҮГазар нэртэйгээр бүтцийн хувьд удирдлага санхүүгийн хэсэг, Хонхорын зуух, борлуулалтын хэсгүүдэд хуваагдан 47 ажилтантай. Үүнээс нийт 36 ажиллагсадтайгаар үйл ажиллагаагаа явуулж аймгийн төвийн нийт 1000 орчим өрх , аж ахуй нэгжүүдийг дулаан, цэвэр бохир усаар тасралтгүй ханган ажиллаж байна.

“Илчлэг шивээ” ОНӨҮГ

1989 оны 8-р сард Түлш эрчим хүч Геологи уул уурхайн яамны сайдын тушаалаар Шивээговь тосгоны НААҮ-ний газрыг байгуулсан. 2015 оны жилийн эцсийн байдлаар тус байгууллага нийт 28 ажилтны орон тоотойгоор өвлийн улиралд 14 албан байгууллага , 75 айлын 3 , 30 айлын 2 орон сууцны айл өрхөд цэвэр ус түгээх , бохир усыг татан авах зайлуулах үйлчилгээ үзүүлэхээс гадна гэр хорооллын 200 гаруй айл өрхөд цэвэр ус түгээж байна.

“Тохижилт сүмбэр” ОНӨҮГ

2002 онд Говьсүмбэр аймгийн Сүмбэр сумын Засаг даргын 62 тоот захирамжаар 6 хүний орон тоотойгоор гэр хорооллын иргэдийн усан хангамжийг сайжруулах, гудамж талбайн хог хаягдлыг цэвэрлэх зорилготойгоор байгуулагдсан байна. Одоогоор тус газар

нь нийт 27 ажилтан албан хаагчидтай цэвэр ус түгээх 12 машин тоног төхөөрөмжтэй , 935.0 сая төгрөгийн үндсэн хөрөнгөтэй, орон нутгийн санхүүжилтээр санхүүждэг , ус болон бусад ажлаас олсон орлогыг 100 хувь Сүмбэр сумын дансанд төвлөрүүлэн ажиллаж байна.

“Талын илч” ОНӨҮГ

2008 онд Говьсүмбэр аймгийн Засаг даргын захирамжаар Баянтал сумын усан хангамж , болон цэвэр бохир усны хэрэглээг хангах зорилгоор Талын-Илч ОНӨҮГ байгуулагдан ажиллаж байна. Одоогоор “ Талын-Илч “ ОНӨҮГ нь 20 ажилтан албан хаагчийн орон тоотойгоор үйл ажиллагаа эрхэлж байгаа бөгөөд өвлийн улиралд 8 албан байгууллага 60 айлыг орон сууцанд бүхир ус татан зайлуулах , Цэвэр ус болон дулаанаар ханган ажиллаж байна.

“Илчит-Сансар” ХХК

НААҮ-ний “Ус-Ду” ОНӨҮГ-ыг 2002 оноос хойш удирдсан менежментийн баг нь “Илчит Сансар” ХХК-ийг 2012 оны 01-р сараас эхлэн үүсгэн байгуулсан билээ. Тус компани нь дулаан үйлдвэрлэх түгээх тусгай зөвшөөрлийн хүрээнд 20 гаруй албан газар, 100 гаруй өрхийг дулаан цэвэр усаар хангаж байна.

Тус компани нь өөрсдийн санхүүгийн бааз суурийг бэхжүүлэх, ажиллах ая таатай нөхцлийг бүрдүүлэх, ажлын багаж хэрэгсэл, машин механизмыг шинэчлэх, нэмэгдүүлэх зорилго тавин ажилласаны үр дүнд ямарч төрлийн ажлыг өөрсдийн багаж хэрэгсэл машин механизмаар чанартай хийж гүйцэтгэх мөн орон нутагт хийж болох бололцоотой материал хийц эдлэлийг өөрсдөө үйлдвэрлэн гаргаж үйл ажиллагаандаа ашиглахаас гадна ижил төрлийн үйл ажиллагаа явуулж байгаа аж ахуйн нэгж компаниудад дулааны сувгийн хучилтын хавтан , дулааны сувгийн дэр, хөдлөх тулгуурууд, дулааны болон бохирын худгийн таг, хүзүүвч, ташуу таг, худгийн ул, шугамын пенополиуртен дулаалга зэргийг стандартын бүх хэмжээсээр чанартай үйлдвэрлэн Улаанбаатар хотын үнээр нийлүүлэх санал тавин ажиллаж байна.

Дээрх аж ахуйн нэгж байгууллагууд нь сар, улирал, жилээр, батлагдсан хуваарь, маягтын дагуу \АҮ-1, АҮ-2, АҮ-3 ,АҮ-7\ мэдээ, тайланг тогтмол гарган өгч байна.

Аж үйлдвэрийн салбарын үйлдвэрлэлийн жилийн тайлан (АҮ-7), аж үйлдвэрийн салбарын сарын мэдээ (АҮ-1) нь мэдээллийн гол эх үүсвэр болно.

Аж үйлдвэрийн салбарын хөгжлийг тодорхойлох гол хүчин зүйл нь тухайн улс орон, аймаг нийслэлийн дотоодын нийт бүтээгдэхүүний үзүүлэлт юм.

ДНБ гэдэг нь эдийн засгийн тодорхой нутаг дэвсгэрийн хүрээнд, тодорхой хугацаанд шинээр бий болгосон нэмэгдэл өртөг буюу эцсийн бүтээгдэхүүн юм.

ДНБ-ийг тооцдог дараах аргууд байдаг

1. Үйлдвэрлэлийн арга
2. Орлогоор тооцох арга буюу хуваарилалтын арга
3. Эцсийн ашиглалтын арга буюу зарлагаар тооцох арга

1.Үйлдвэрлэлийн арга : Нийт гаргалтаас завсрын хэрэглээг хасч нэмэгдэл өртөг тооцох,

2.Орлогын арга: Хөдөлмөрийн хөлс, үндсэн хөрөнгийн элэгдэл, шууд бус татвар, ашиг, түүнтэй адилтгах орлого зэрэг орлогын элементүүдийн нийлбэр

3.Эцсийн буюу ашиглалтын арга : Хэрэглээ, хуримтлалын сан, гадаад худалдааны тэнцлийн зөрүүг тооцох

Аж үйлдвэрийн салбарын зарим нэг ойлголт, тодорхойлолтууд

Бүтээгдэхүүн гэж бусад бүтээгдэхүүн, үйлчилгээний үйлдвэрлэлтэд завсрын хэрэглээний орц хэлбэрээр, эсвэл хүн амын эцсийн хэрэглээ болж ашиглагдах зорилгоор үйлдвэрлэлтийн үр дүнд бий болсон биет зүйлийг хэлнэ.

Нийт үйлдвэрлэлт гэж аж ахуй нэгж, байгууллага, иргэдийн өөр нэгж байгууллагын хэрэглээнд болон өөрийн эцсийн хэрэглээнд зориулан үйлдвэрлэсэн бүтээгдэхүүн, үйлчилгээний нийт хэмжээг хэлнэ.

Борлуулалт гэж тайлангийн хугацаанд худалдсан буюу гадагш гүйцэтгэсэн ажил үйлчилгээг хэлнэ.

Үйлдвэрлэгчийн үнэ гэж аливаа бүтээгдэхүүн үйлдвэрлэх, үйлчилгээ явуулахад гарсан зардал, ашгийг багтаасан үйлдвэрийн газрын үнийг хэлнэ.

Аж үйлдвэрийн салбарын тоон үзүүлэлт

Аж үйлдвэрийн бүтээгдэхүүн үйлдвэрлэлтийн мэдээг ШОНУ, Ус-Ду, Тохижилт-Сүмбэр, Талын илч, Илчлэг-шивээ, Илчит сансар зэрэг томоохон аж ахуйн нэгж байгууллагуудаас авч нэгтгэн гаргадаг. Аж үйлдвэрийн салбарын нийт үйлдвэрлэл 2015 оны жилийн эцсийн байдлаар 37.6 тэрбум төгрөг болж, өмнөх оны мөн үеийнхээс 1914.2 сая төгрөг буюу 4.8 хувиар буурсан ба үүнд уул уурхайн салбарынх 2477.1 сая төгрөг буюу 6.5 хувиар буурсан нь голлон нөлөөлсөн байна. Оны үнээр 39.1 тэрбум төгрөгийн борлуулалт хийгдсэн нь өмнөх оны мөн үеийнхээс 1428.9 сая төгрөг буюу 3.8 хувиар өслөө.

Шивээ-Овоо ХК нь нийт борлуулалтын 37.2 тэрбум төгрөг буюу 95.2 хувийг дангаараа бүрдүүлсэн байна.

Аж үйлдвэрийн салбарын бүтээгдэхүүн гаргалт, сумдаар, сая төгрөгөөр

Он	Баянтал	Сүмбэр	Шивээговь	Дүн
2005	-	224.1	10619.9	10844.0
2006	-	216.4	13601.7	13818.1
2007	-	302.7	12397.7	12700.4
2008	-	499.8	13810.6	14310.4
2009	-	401.1	13359.4	13760.5
2010	115.4	534.7	27562.4	28212.6
2011	118.2	569.3	24245.3	24932.8
2012	129.2	751.1	26747.5	27627.8
2013	147.6	853.2	32615.1	33484.0
2014	177.0	896.6	37102.4	38176.0
2015	240.0	1293.1	36026.4	37559.5

2015 онд аж үйлдвэрийн бүтээгдэхүүн гаргалт 37559.5 сая төг болж 2014 оноос 616.5 сая төг буюу 1.6 хувиар буурсан, 2010 оноос 9346.9 сая төг буюу 33.1 хувиар, 2005 оноос 26715.5 сая төг буюу 246.4 хувиар өссөн байна.

2015 онд аж үйлдвэрийн нийт бүтээгдэхүүн үйлдвэрлэлийн 240.0 сая төг буюу 0.6 хувийг Баянтал сум, 1293.1 сая төг буюу 3.5 хувийг Сүмбэр сум, 36026.4 сая төг буюу 95.9 хувийг Шивээговь суманд үйлдвэрлэсэн байна.

2015 онд Говьсүмбэр аймгийн аж үйлдвэрийн салбарын борлуулалт 39.1 тэрбум төгрөгт хүрч улсын дүнгийн 0.4 хувийг, төвийн бүсийн дүнгийн 3.4 хувийг эзэлж байна.

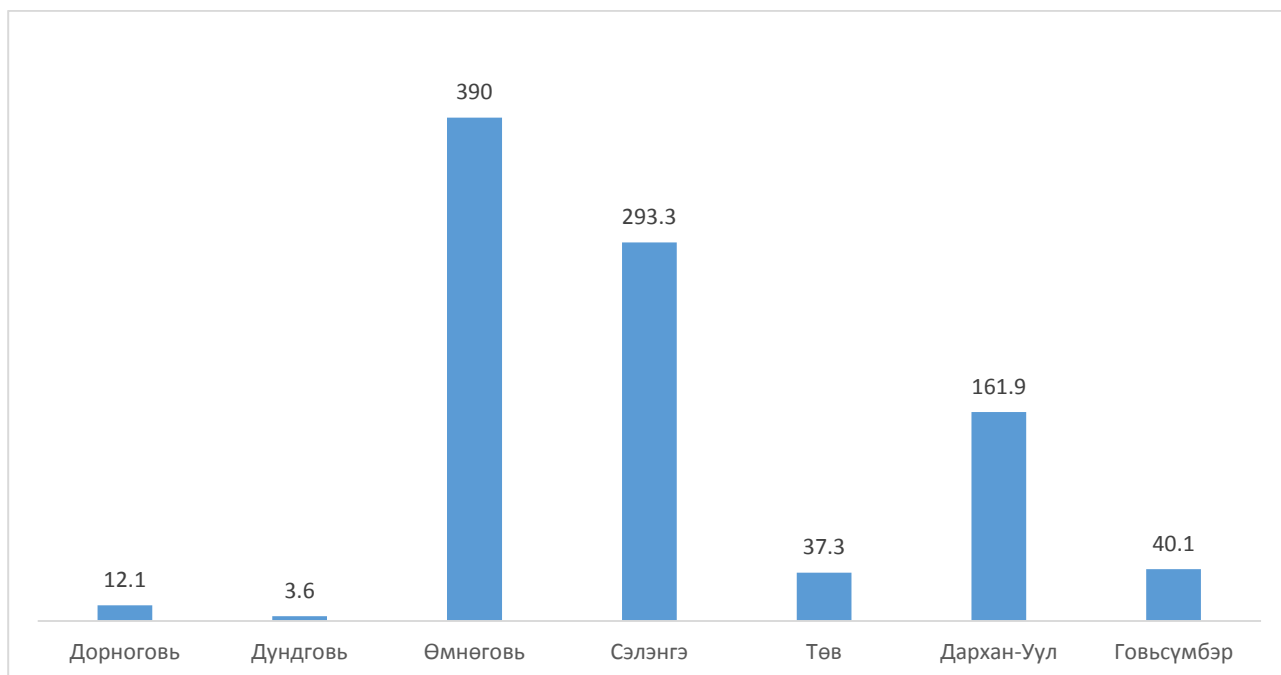
Аж үйлдвэрийн салбарын бүтээгдэхүүний борлуулалт, бүс, аймаг, тэрбум төгрөгөөр

Он	Улсын дүн	Дорноговь	Дундговь	Өмнөговь	Сэлэнгэ	Төв	Дархан-Уул	Говьсүмбэр
2005	1463.3	7.8	1.5	31.6	48.4	3.9	43.6	9.6
2006	2093.0	3.9	1.7	40.6	58.4	4.3	40.5	10.0
2007	2625.2	4.1	1.7	63.8	46.4	5.3	57.3	12.3
2008	2928.3	3.4	1.7	84.4	86.7	5.9	71.5	16.3
2009	3100.0	2.3	1.5	175.1	88.4	8.5	68.2	16.6
2010	4468.2	3.3	3.3	352.6	215.1	8.9	109.0	25.9
2011	5626.7	3.7	3.8	514.6	367.8	16.7	102.5	39.9
2012	6243.3	18.4	2.6	443.9	347.7	33.7	146.2	26.9
2013	6686.6	13.2	2.8	396.3	266.7	32.2	191.3	33.2
2014	11137.8	12.7	3.1	573.7	344.7	41.7	172.3	40.1
2015	10032.1	12.1	3.6	390.0	293.3	37.3	161.9	39.1

Говьсүмбэр аймгийн аж үйлдвэрийн салбарын нийт борлуулалт, оны үнээр 2015 онд 39.1 тэрбум төгрөгт хүрч, өмнөх оны мөн үеийнхээс 1.0 тэрбум төг буюу 2.6 хувиар буурлаа.

Аж үйлдвэрийн салбарын бүтээгдэхүүн борлуулалтыг өмнөх онуудтай нь харьцуулж үзвэл 2005 оноос 29.5 тэрбум төг буюу 4.1 дахин, 2006 оноос 29.1 тэрбум төг буюу 4.0 дахин, 2007 оноос 26.8 тэрбум төг буюу 3.2 дахин, 2008 оноос 22.8 тэрбум төг буюу 2.4 дахин, 2009 оноос 22.5 тэрбум төг буюу 2.4 дахин, 2010 оноос 13.2 тэрбум төг буюу 1.5 дахин, 2012 оноос 12.2 тэрбум төг буюу 31.2 хувиар, 2013 оноос 5.9 тэрбум төг буюу 15.1 хувиар тус тус өссөн бол 2011 оноос 0.8 тэрбум төг буюу 2.0 хувиар буурсан үзүүлэлттэй байна.

2015 оны аж үйлдвэрийн салбарын бүтээгдэхүүний борлуулалт,
төвийн бүсийн аймгуудаар, оны үнээр



2015 оны байдлаар Төвийн бүсийн аймгуудаас аж үйлдвэрийн салбарын борлуулалтын дүнгээр Өмнөговь аймаг хамгийн өндөр 390.0 тэрбум төг буюу төвийн бүсийн дүнд 41.6 хувийг, харин Дундговь аймаг хамгийн бага 3.6 тэрбум төг буюу төвийн бүсийн дүнд 0.4 хувийг эзэлж байна.

Төвийн бүсийн хувьд 937.4 тэрбум төг буюу улсын дүнд 9.3 хувийг эзэлж байна. Харин манай аймгийн хувьд 39.1 тэрбум төг буюу улсын дүнд 0.4 хувийг, төвийн бүсийн дүнд 4.2 хувийг эзэлж байна.

БАРИЛГЫН САЛБАР

Ойлголт, тодорхойлолт:

Барилга угсралтын ажил нь орон сууцны барилга, орон сууцны бус барилга, инженерийн байгууламж, их засварын ажлаас бүрдэнэ.

Орон сууцны барилгад хүн амьдран суух зориулалттай барилгыг, орон сууцны бус барилгад үйлдвэрлэл, худалдаа, үйлчилгээ, зочид буудал, эмнэлэг, сүм хийд, сургууль, соёлын гэх мэт зохиулалттай барилгыг, инженерийн байгууламжид эрчим хүчний, холбооны, төмөр зам, авто зам, гүүр, гүүрэн гарц, далан суваг, шугам зэрэг байгууламжийг, их засварын ажилд орон сууцны, орон сууцны бус, инженерийн байгууламжид хийсэн их засварын ажлуудыг хамруулдаг.

Энэхүү танилцуулгад Говьсүмбэр аймагт барилгын салбарын гүйцэтгэсэн барилга угсралтын ажил (барилгын төрөл объектоор), ашиглалтад оруулсан барилга байгууламж, тэдгээрийн хүчин чадал, барилгын байгууллагын барилга угсралтын ажлын зардал, ашиг, ажиллагсдын тоо зэрэг үзүүлэлтүүдийг оруулсан болно. Дээрх үзүүлэлтүүдийг барилгын үйл ажиллагаа эрхэлж буй аж ахуйн нэгж, байгууллага болон аймгийн Газрын харилцаа, барилга хот байгуулалтын газраас сар, улирал бүр авдаг мэдээллээр бүрдүүлдэг.

2015 онд Говьсүмбэр аймагт барилга угсралт, их засварын үйл ажиллагааг доорх 17 аж ахуйн нэгжүүд хийж гүйцэтгэсэн байна. Үүнд:

- ✓ Баялаг эмээлт ХХК
- ✓ Зос трейд ХХК
- ✓ Хүрийн дэв ХХК
- ✓ Оточ ноёдууд ХХК
- ✓ Фамилисон ХХК
- ✓ Өгөөмөр баян дэнж ХХК
- ✓ Самосан ХХК
- ✓ Нанама ХХК
- ✓ Чойсамбуу ХХК
- ✓ Буурал сутай ХХК
- ✓ Смарт ланд монголиа ХХК
- ✓ Ус-Ду ОНӨААТҮГ
- ✓ Буман заг ХХК
- ✓ Ихрийн бууц ХХК
- ✓ Термокалор ХХК
- ✓ Их даян бүүвэй ХХК
- ✓ Оргил таур ХХК

Барилгын салбарын тоон үзүүлэлтүүд

2015 онд хийгдсэн барилга угсралт, их засварын ажил, сая төгрөгөөр

Гүйцэтгэгч	Сум	Барилга угсралт, их засварын ажлын нэр	Хүчин чадал	Барилга эхэлсэн огноо	Төсөвт өртөг	Гүйцэтгэл хувь
Баялаг эмээлт	Сүмбэр	магнетитийн үйлдвэр	250 м2	2015/03/01	8820.0	100
Зос трейд	Сүмбэр	Аймгийн ОБ-ын контор, 8 н гал унтраах машины граш, 8 айлын орон сууц	8 айл	2013/08/01	1597.8	100
Хүрийн дэв	Сүмбэр	Эко сүмбэр хотхон 120 айл, 60 машины граш	120 айл	2014/04/15	7500.0	100
Оточ ноёдууд	Сүмбэр	Сүмбэр сумын 1-р цэцэрлэгийн хашаанд 100 хүүхдийн цэцэрлэг	100 хүүхэд	2013/08/28	1000.0	100
Фамилисон	Сүмбэр	Боржигон чуулгын их засварын ажил	500 суудал	2015/06/10	256.8	100
Өгөөмөр баян дэнж	Сүмбэр	Ханангийн эгнээг жишиг гудамж болгон засварлах	800 м	2015/07/20	150.0	100
Самосан	Сүмбэр	Аймгийн соёл, спорт, амралтын хүрээлэнд баригдаж буй хөл бөмбөгийн талбай	110 м2	2015/05/25	512.5	100
Нанама	Сүмбэр	Сүмбэр сумын нийтийн эзэмшлийн талбайн гэрэлтүүлгийн ажил	56 уртааш м	2015/04/13	63.7	100
Чойсамбуу	Сүмбэр	ХААА-ны хурлын залны засвар	30 м2	2015/03/02	24.1	100
Буурал сутай	Сүмбэр	Нийтийн эзэмшлийн авто зам, зогсоолын ажил	2 км	2015/07/20	70.0	100
Смарт ланд монголиа	Сүмбэр	Соёл амралтын хүрээлэнгийн тохижилтын ажил	500 м2	2015/07/10	470.0	100
Ус-Ду	Сүмбэр	Хонхор хотхоны гадна дулааны шугамын засварын ажил	500 уртааш м	2015/07/30	37.0	100
Буман заг	Сүмбэр	Нийтийн эзэмшлийн явган зам талбайн ажил	300 м	2015/07/30	50.0	100
Ихрийн бууц	Сүмбэр	Эрчимжсэн мал аж ахуй эрхлэх бүсийн цахилгаан хангамжийн ажил	300 уртааш м	2015/07/20	110.0	100
Термокалор	Баянтал	Баянтал сумын уурын зуухны бүрэн шинэчлэл	100 м2	2015/04/17	628.2	100
Их даян бүүвэй	Баянтал	Баянтал сумын цэцэрлэгийн барилгын их засвар	100 м	2015/07/25	140.0	100
Оргил таур	Шивээговь	Угсармал 5 давхар 60 айлийн орон сууц	60 айл	2015/03/01	3000.0	100

Барилга угсралтын ажил, бүс, аймгуудийн дүнгээр, тэрбум төгрөгөөр

Аймаг	2014 он	2015 он
Улсын дүн	2146.8	2112.3
<i>Төвийн бүс</i>	385.9	315.8
Дорноговь	115.8	40.4
Дундговь	25.9	21.0
Өмнөговь	92.8	119.8
Сэлэнгэ	19.9	28.2
Төв	50.4	32.8
Дархан-Уул	69.3	56.9
Говьсүмбэр	11.8	16.7

Барилга угсралт, их засварын ажлын гүйцэтгэл 2015 онд улсын дүнгээр 2112.3 тэрбум болж 2014 оноос 34.5 тэрбум төгрөг буюу 1.6 хувиар буурсан байна. Төвийн бүсийн дүн 2015 онд 315.8 тэрбум төгрөгт хүрч 2014 оноос 70.1 тэрбум төг буюу 22.2 хувиар буурсан байна. Төвийн бүсийн барилга угсралт, их засварын ажил 2014 онд улсын дүнгийн 18.0 хувийг эзэлж байсан бол 2015 онд 15.0 хувийг эзэлж буурсан үзүүлэлттэй байна.

2015 онд манай аймагт 16.7 тэрбум төгрөгийн өртөг бүхий барилга угсралт, их засварын ажил хийгдсэн нь өмнөх оны гүйцэтгэлээс 4.9 тэрбум төг буюу 29.3 хувиар өссөн байна. Говьсүмбэр аймагт 2015 онд 16.7 тэрбум төгрөгийн барилга угсралт, их засварын ажил хийгдсэн нь улсын дүнгийн 0.8 хувийг, төвийн бүсийн дүнгийн 5.3 хувийг эзэлж байна.

2015 онд төвийн бүсийн аймгуудаас барилга угсралт, их засварын ажил Өмнөговь аймагт хамгийн их хийгдэж төвийн бүсийн барилга угсралт, их засварын ажлын 38.0 хувийг эзэлж байгаа бол Говьсүмбэр аймагт хамгийн бага хийгдэж, төвийн бүсийн барилга угсралт, их засварын ажлын 5.3 хувийг эзэлж байна. 2015 онд Говьсүмбэр аймагт 16.7 тэрбум төгрөгийн барилга угсралтын ажил хийгдсэнээс орон сууцны барилгын ажил 27.5 хувийг, орон сууцны бус барилгын ажил 65.9 хувийг, инженерийн байгууламжийн ажил 4.2 хувийг, их засварын ажил 2.4 хувийг эзэлж байна.

Барилга угсралт, их засварын ажил, улс, бүс, аймгаар 2015 он, тэрбум төгрөгөөр

Он	Барилга угсралтын ажил	Үүнээс:			
		Орон сууцны барилга	Орон сууцны бус барилга	Инженерийн байгууламж	Их засварын ажил
Улсын дүн	2112.3	880.5	606.0	563.0	62.8
<i>Төвийн бүс</i>	<i>315.8</i>	<i>65.0</i>	<i>98.8</i>	<i>143.0</i>	<i>9.0</i>
Дорноговь	40.4	9.3	15.2	14.8	1.1
Дундговь	21.0	1.0	13.3	5.8	1.0
Өмнөговь	119.8	8.9	13.5	97.1	0.3
Сэлэнгэ	28.2	1.2	23.8	1.6	1.6
Төв	32.8	9.3	7.6	13.1	2.8
Дархан-Уул	56.9	30.7	14.5	9.9	1.8
Говьсүмбэр	16.7	4.6	11.0	0.7	0.4

Улсын хэмжээнд 2015 онд 2112.3 тэрбум төгрөгийн барилга угсралт, их засварын ажил хийгдсэнээс 880.5 тэрбум төг буюу 41.7 хувь нь орон сууцны барилга, 606.0 тэрбум төг буюу 28.7 хувь нь орон сууцны бус барилга, 563.0 тэрбум төг буюу 26.7 хувь нь инженерийн байгууламж, 62.8 тэрбум төг буюу 2.9 хувь нь их засварын ажил байна.

Төвийн бүсийн хувьд 315.8 тэрбум төгрөгийн барилга угсралт, их засварын ажил хийгдэж улсын дүнд 15.0 хувийг эзэлж байна.

2015 онд төвийн бүсийн аймгуудаас орон сууцны барилгын ажил Дархан-Уул аймагт хамгийн их, орон сууцны бус барилгын ажил Сэлэнгэ аймагт хамгийн их, инженерийн байгууламжийн ажил Өмнөговь аймагт хамгийн их, их засварын ажил Төв аймагт хамгийн их хийгдсэн бол орон сууцны барилгын ажил Дундговь аймагт хамгийн бага, орон сууцны бус барилгын ажил Төв аймагт хамгийн бага, инженерийн барилга байгууламжийн ажил Говьсүмбэр аймагт хамгийн бага, их засварын ажил Өмнөговь аймагт хамгийн бага тус тус хийгдсэн үзүүлэлттэй байна.

ХУДАЛДАА , ҮЙЛЧИЛГЭЭНИЙ САЛБАР

Ойлголт, тодорхойлолт:

Худалдааны борлуулалт гэдэг нь тайлант хугацаанд худалдсан буюу гадагш гүйцэтгэсэн ажил, үйлчилгээний борлуулалтын дүн бөгөөд тайлант хугацаанд худалдааны салбарын аж ахуй нэгжийн цэвэр борлуулалтын нийлбэрээр тооцно. Цэвэр борлуулалтыг тооцохдоо нийт борлуулалтаас борлуулалтын буцаалт, хөнгөлөлтийг хасна.

Энэхүү салбарын судалгааг гаргах мэдээллийн эх сурвалж нь худалдаа эрхэлдэг аж ахуйн нэгжийн сар, улирал, жилийн эцсийн тайлан, мэдээ (ХУ-1, ХУ-1б) болно.

Худалдаа эрхэлдэг аж ахуйн нэгжүүд нь өөрсдөө үйлдвэрлэл явуулахгүй боловч үйлдвэрлэгчдээс бараа, материал худалдан авч, худалдан авсан бараагаа ямар нэгэн боловсруулалт хийхгүйгээр дахин худалддаг онцлогтой салбар юм.

Худалдааны байгууллагын үндсэн зорилго бол тухайн нутгийн ард иргэдийг найдвартай, чанарлаг, хүсэл сонирхолд нь нийцсэн бараа бүтээгдэхүүнээр хангахад оршдог.

Худалдааны байгууллагууд ихэнхдээ бөөний болон жижиглэн худалдаа дагнах эсвэл холимог хэлбэрээр үйл ажиллагаа эрхлэн явуулдаг.

Энэхүү салбарын судалгааны мэдээллийн эх үүсвэр нь худалдааны секторын хувьд “Худалдаа эрхэлдэг аж ахуйн нэгж байгууллагын үйл ажиллагааны улирлын тайлан буюу” ХУ-1, ХУ-1а мэдээллийн маягтаар цуглуулсан мэдээлэл болно.

Хүн амын өдөр тутмын болон өргөн хэрэглээний бараа, таваарыг бэлнээр худалдаж, хэрэглэгчдэд хүргэдэг цэгүүдийг худалдаа эрхэлдэг байгууллага гэнэ.

Худалдааны салбарууд нь юуны өмнө эдийн засгийн үндсэн үзүүлэлт болох эрэлт(D) нийлүүлэлт (S)-ээ тодорхойлох хэрэгтэй.

Эрэлт бол үнэ, хугацаа, худалдан авах чадвар, хүсэл сонирхолтой шууд хамааралтай.

Харин эрэлт нь тодорхой хэмжээний мөнгөөр хязгаарлагдаж байдаг тул хэрэгцээнээсээ бага байна.

2010 оноос хойш жижиг мухлаг, ТҮЦ-ийн тоо жил тутам багасаж хүнсний дэлгүүр, супермаркет, томоохон худалдааны төвүүдийн тоо нэмэгдэж байгаа нь аймгийн худалдааны салбарын хөгжиж буйг харуулж байна.

Худалдааны салбарын тоон үзүүлэлтүүд

Бөөний болон жижиглэн худалдааны борлуулалт, улс, бүс, аймгийн дүнгээр,
оны үнээр , тэрбум төгрөгөөр

Аймаг	2011 он	2012 он	2013 он	2014 он	2015 он
Улсын дүн	3855.8	9002.0	10620.0	11305.7	13526.6
<i>Төвийн бүс</i>	269.3	314.1	310.7	322.4	335.2
Дорноговь	36.2	51.5	31.3	34.8	56.1
Дундговь	14.2	12.9	14.6	18.7	21.4
Өмнөговь	100.3	70.4	57.8	54.3	60.8
Сэлэнгэ	7.2	10.2	13.3	10.6	17.6
Төв	23.1	23.2	15.1	20.8	18.4
Дархан-Уул	55.2	96.6	104.4	145.6	139.6
Говьсүмбэр	33.1	49.4	74.3	37.7	21.3

2015 онд худалдааны борлуулалт улсын дүнгээр 13526.6 тэрбум төг болж 2014 оноос 2220.9 тэрбум төг буюу 16.4 хувиар өссөн байна.

Төвийн бүсийн худалдааны борлуулалт 2015 онд 335.2 тэрбум төг болж 2014 оноос 12.8 тэрбум төг буюу 3.8 хувиар өсөхөд худалдааны борлуулалт Дорноговь аймагт 21.3 тэрбум төг буюу 38.0 хувь, Дундговь аймагт 2.7 тэрбум төг буюу 12.6 хувь, Өмнөговь аймагт 6.5 тэрбум төг 10.7 хувь, Сэлэнгэ аймагт 7.0 тэрбум төг буюу 39.8 хувиар өссөн үзүүлэлтүүд голлон нөлөөлсөн байна.

Говьсүмбэр аймгийн бөөний болон жижиглэн худалдаан борлуулалт 2015 онд 21.3 тэрбум төг болж 2011 оноос 11.8 тэрбум төг буюу 55.4 хувиар, 2012 оноос 28.1 тэрбум төг буюу 131.9 хувиар, 2013 оноос 53.0 тэрбум төг буюу 248.8 хувиар, 2014 оноос 16.4 тэрбум төг буюу 77.0 хувиар тус тус буурсан байна.

Тээврийн үзүүлэлтүүд

Тус аймгийн нутаг дэвсгэр дээгүүр олон улсын Транзит төмөр зам болон агаарын /коридор/ зам дайран өнгөрдөг. Ачаа тээврийн, 3 км урттай, 72 м-ийн өргөнтэй 2 зурвас бүхий онгоцны буудалтай. Монгол Улсын Засгийн газар, Азийн хөгжлийн банк хооронд байгуулсан гэрээний хүрээнд бүс нутгийн авто замыг хөгжүүлэх төсөл болон мянганы сорилтын сангийн санхүүжилтээр Чойр-Сайншанд-Замын-Үүд чиглэлийн хатуу хучилттай авто замыг барих төсөл хэрэгжсэн бөгөөд 2013 оны 11-р сард энэхүү зам бүрэн ашиглалтанд орсон ба ингэснээр манай аймагт зам дагуух үйлчилгээ эрхлэх болон тээврийн салбарын хувьд томоохон дэвшил болсон юм.

Говьсүмбэр аймгийн Авто тээврийн үндэсний төвийн мэдээ, онуудаар

	Хэмжих нэгж	2013 он	2014 он	2015 он
Зорчигч эргэлт	мян.хүн.км	2930.6	3359.0	5304.0
Тээвэрлэсэн зорчигч	мян.хүн	12,2	14.0	22.1
Тээврийн орлого	мян.төг	7058.7	8044.5	12112.1
Ажиллагчдын тоо	хүн	9	8	10

Авто тээврийн үндэсний төвийн 2015 оны мэдээг өмнөх оны мөн үетэй харьцуулбал зорчигч эргэлт 1945.0 мян.хүн.км буюу 36.7 хувиар, тээвэрлэсэн зорчигч 8.1 мян.хүн буюу 36.7 хувиар, тээврийн орлого 4067.6 мян төг буюу 33.6 хувиар тус тус өссөн үзүүлэлттэй байна. 2015 онд тээврийн орлого болон бусад үзүүлэлт өссөн нь үнэ тарифын хувьд өмнөх оноос 35 хувиар буурснаар иргэд илүү хямд, найдвартай унаа болох автобусаар түлхүү үйлчлүүлэх болсонтой холбоотой юм.

Авто тээврийн үндэсний төвийн Говьсүмбэр аймаг дахь салбарын мэдээгээр 2015 оны байдлаар 1865 тээврийн хэрэгсэл техникийн хяналтын үзлэгт хамрагдсан байна.

Техникийн үзлэгт хамрагдсан авто машины тоо, улс, бүс, аймгийн дүнгээр

Аймаг	2012 он	2013 он	2014 он	2015 он
Улсын дүн	345473	384864	437677	482049
<i>Төвийн бүс</i>	39757	44509	47811	50119
Дорноговь	6888	7632	8314	8406
Дундговь	3353	3112	3385	3144
Өмнөговь	8056	10383	11244	11769
Сэлэнгэ	6677	6750	7090	7640
Төв	5488	5906	6996	7810
Дархан-Уул	8237	9506	9177	9485
Говьсүмбэр	1058	1220	1605	1865

Техникийн үзлэгт хамрагдсан авто машины тоо төрлөөр, улс, бүс, аймгийн дүнгээр,

Аймаг	2015 он	Үүнээс:			
		Суудлын	Ачааны	Автобус	Тусгай зориулалтын
Улсын дүн	482049	343288	110024	20744	7993
<i>Төвийн бүс</i>	50119	29061	17365	2554	1139
Дорноговь	8406	5293	2425	358	330
Дундговь	3144	1875	950	247	72
Өмнөговь	11769	6029	4515	771	454
Сэлэнгэ	7640	4184	3072	306	78
Төв	7810	3900	3502	365	43
Дархан-Уул	9485	6491	2461	423	110
Говьсүмбэр	1865	1289	440	84	52

Техникийн үзлэгт хамрагдсан авто машины тоо ашигласан хугацаагаар, улс, бүс, аймгийн дүнгээр,

Аймаг	2015 он	Үүнээс:		
		3 жил хүртэл	4-9 жил	10-аас дээш
Улсын дүн	482049	14562	98019	369468
Төвийн бүс	50119	779	8964	40376
Дорноговь	8406	134	1175	7097
Дундговь	3144	38	317	2789
Өмнөговь	11769	295	4249	7225
Сэлэнгэ	7640	111	879	6650
Төв	7810	46	658	7106
Дархан-Уул	9485	102	1394	7989
Говьсүмбэр	1865	53	292	1520

Холбооны үзүүлэлтүүд

Аймгийн холбооны газрын 2014, 2015 оны жилийн эцсийн мэдээгээр :

Үзүүлэлт	нэгж	2014	2015
Нийт орлого	сая.төг	224.7	220.2
Үүнээс: Хүн амаас	сая.төг	134.8	121.5
КаТВ-ийн сувагт холбогдсон хэрэглэгч	тоо	1295	1272
Телефон цэг	тоо	403	387

Нийт орлого 220.2 сая төгрөг болж өмнөх оны мөн үеийнхээс 4.5 сая төг буюу 2.0 хувиар буурчээ. Нийт орлогод хүн амаас орсон орлого 121.5 сая төг буюу 55.2 хувийг эзэлж, өмнөх оны мөн үеийнхээс 13.3 сая төг буюу 9.9 хувиар буурсан байна.

Аймгийн хэмжээнд нийт телефон цэгийн тоо 387 болж өмнөх оны мөн үеийнхээс 16 буюу 4.1 хувиар буурсан байна. Интернэт үйлчилгээний цэгийн тоо 1 байгаа нь өмнөх оны мөн үеийнхээс 2 дахин багассан үзүүлэлттэй байна.

Интернэт үйлчилгээний цэгээр үйлчлүүлэгчийн тоо 418 үүнээс байнгын хэрэглэгчийн тоо 110 байна. 2015 онд 58 цахилгаан мэдээ гарсан нь өмнөх оны мөн үеийнхээс 1.7 дахин буурсан байна.

Аймгийн хэмжээгээр КТВ суваг 1272, телефон цэгийн тоо 398, үүнээс айл өрхөд 225 цэг ашиглагдаж байна.

Суурин утасны цэгийн тоо, улс, бүс, аймгийн дүнгээр

Аймаг	2012 он	2013 он	2014 он	2015 он
Улсын дүн	152970	210432	226384	258872
<i>Төвийн бүс</i>	<i>15502</i>	<i>14077</i>	<i>13637</i>	<i>11474</i>
Дорноговь	2827	2678	2654	2440
Дундговь	716	695	686	646
Өмнөговь	1330	980	1117	1117
Сэлэнгэ	1505	1499	1508	1404
Төв	1294	1172	1199	1074
Дархан-Уул	7484	6650	6070	4406
Говьсүмбэр	346	403	403	387

ДҮГНЭЛТ

Говьсүмбэр аймгийн хувьд аж үйлдвэрийн салбар нь эдийн засгийн тэргүүлэх салбар юм. Ер нь аливаа улс орны эдийн засгийн хөгжлийг ДНБ-ний өсөлт, нэг хүнд ногдох ДНБ-ний хэмжээгээр тодорхойлохоос гадна улс орны эдийн засаг дахь аж үйлдвэржилтийн түвшинг голлох үзүүлэлт болгон авдаг.

Манай аймгийн аж үйлдвэрийн салбарт нь Шивээ-Овоо уурхайн олборлосон хүрэн нүүрс дийлэнх буюу 90 гаруй хувийг эзэлдэг. Шивээ-Овоогийн нүүрсний орд нь нийт 29500.0 га талбайг хамардаг бөгөөд нийт 2708.7 сая тн нүүрсний нөөцтэй, 3 үндсэн хэсгээс бүрдэж байна. Шивээ-Овоогийн ордын нүүрс нь Б-2 бүлгийн хүрэн нүүрсний ангилалд хамаарагдана. Орд нь нүүрсний нийт 8 давхаргатай бөгөөд одоогийн байдлаар I ба II давхаргаас олборлолт явагдаж байна.

Говьсүмбэр аймаг нь Монгол улсын отгон аймаг тул хүн ам цөөнтэй, эдийн засгийн зах зээлийн багтаамж бага байдагтай холбоотойгоор барилга, худалдаа, үйлчилгээний салбарын хөгжил төвийн бүсийн аймгуудтай харьцуулахад үзүүлэлт бага байгаа ч хүн амын 60-аад хувь нь орон сууц болон байшинд амьдардаг хамгийн их барилгажсан аймаг юм. Монгол улсын хойд хилээс өмнөд хил хүртэл тавигдсан шилэн кабелийн шугамд холбогдсон. Тоон АТС-ын системд шижсэн, хөдөлгөөнт холбоо суурилагдсан. Дэлхийн аль ч улс оронтой телефоноор болон интернетээр харилцах боломжтой

Гэсэн хэдий ч Шивээ-Овоо нүүрсний орд газар болон хойд, өмнөд хилийг холбосон хатуу хучилттай авто замыг түшиглэн, жижиг дунд үйлдвэр, барилга болон худалдааны салбараа дэмжиж ажиллах нь бүс нутгийн хөгжилд Говьсүмбэр аймаг манлайлах үүрэг гүйцэтгэх боломжийг бий болгох бүрэн боломжтой юм.

Ашигласан материал

1. Аймгийн нийгэм, эдийн засгийн байдлын танилцуулга 2000-2015 он
2. Монгол улсын статистикийн эмхтгэл 2015 он
3. Аймгийн Засаг даргын үйл ажиллагааны 2014-2016 оны мөрийн хөтөлбөр
4. Аймгийн эдийн засаг, нийгмийг хөгжүүлэх 2015 оны үндсэн чиглэл
5. 2009-2016 онд аймаг орон нутгийг хөгжүүлэх цогц бодлого
6. www.1212.mn
7. www.ubseg.gov.mn

Танилцуулгыг боловсруулсан: Мэргэжилтэн / С.Эрдэнэзаяа /

Хаяг : Говьсүмбэр аймгийн Улсын бүртгэл, статистикийн газар, Статистикийн хэлтэс

Утас : 7054-3022, 7054-3017

Е-майл : govisumber@nso.mn

Вэб хаяг: www.govisumber.ubseg.gov.mn