



ГОВЬСҮМБЭР АЙМГИЙН
СТАТИСТИКИЙН ХЭЛТЭС

**ГОВЬСҮМБЭР АЙМГИЙН
НИЙГЭМ, ЭДИЙН ЗАСГИЙН
БАЙДАЛ**

MONTHLY BULLETIN OF STATISTICS

2015/6



www.nso.mn govisumber.nso.mn www.1212.mn



ГАРЧИГ

Ерөнхий тэмдэглэл	
Аргачлалын тайлбар.....	
I.Хөдөлмөр.....	
II. Нийгмийн даатгал, халамж.....	
III.Эрүүл мэнд	
IV.Гэмт хэрэг	
V.Үнэ.....	
VI.Төсөв.....	
VII.Хөдөө аж ахуй	
VIII. Аж үйлдвэр	
IX.Тээвэр.....	
X. Холбоо.....	
XI.Цаг агаарын мэдээ.....	
Хавсралт.....	



Ерөнхий тэмдэглэл

I. Товчилсон тэмдэглэл:

Сумдын нэр:

СҮ Сүмбэр

БТ Баянтал

ШГ Шивээговь

II. Саруудыг ром тоогоор тэмдэглэв. (I, II, III, IV, V, VI ...г.м)

Тухай сарыг оруулсан жилийн эхнээс өсөн нэмэгдэх дүнг харуулахдаа I-IV, I-XI зэргээр илэрхийлэв.

III. Дараахь тэмдэглэлийг ашиглав:

... Мэдээлэл байхгүй

0.0 Маш бага тоо+, - Зөрүү

- Гүйцэтгэл байхгүй* Дахин

“Үүнээс” гэдгийг харуулах бөгөөд зарим тохиолдолд тухайн үзүүлэлтийн бүрэлдэхүүн хэсгүүдийн нийлбэр нэгдсэн дүнтэй тэнцэхгүй байж болно.



АРГАЧЛАЛЫН ТАЙЛБАР

- **Хөдөлмөр:**

Бүртгэлтэй ажилгүй иргэдэд Монгол Улсын хуулиар зөвшөөрөгдсөн хөдөлмөрлөх насны, хөдөлмөр эрхлэх чадвартай, цалин хөлстэй ажил болон хувиараа хөдөлмөр эрхэлдэггүй, тухайн үед ажиллахад бэлэн, цалин хөлстэй ажил идэвхтэй хайж байгаа Хөдөлмөрийн хэлтэст бүртгүүлсэн хүмүүс орсон болно.

- **Нийгмийн даатгал, халамж:**

✓ Нийгмийн даатгалын сан нь ажил олгогч, даатгуулагчийн хөдөлмөрийн хөлс, түүнтэй адилтгах орлогоос тэтгэвэр, тэтгэмж, төлбөр, үйлчилгээнд зарцуулах болон нийгмийн даатгалын үйл ажиллагааны зардлыг нөхөх зорилгоор төлсөн шимтгэлийн орлого, бусад эх үүсвэрээс бүрдэнэ. Нийгмийн даатгалын тухай хууль болон гэрээний үндсэн дээр нийгмийн даатгалын санд нийгмийн даатгалын шимтгэл төлж даатгуулсан, нийгмийн даатгалын сангаас тэтгэвэр, тэтгэмж, төлбөр авах эрх бүхий этгээдийг даатгуулагчаар тооцно.

✓ Тэтгэмж нь хөдөлмөрийн чадвараа түр алдах, жирэмслэх, амаржих, нас барах тохиолдолд даатгуулагчийн нийгмийн даатгалын сангаас нэг удаа олгох мөнгөн хөрөнгө байна. Нийгмийн халамжийн дэмжлэг туслалцаа шаардлагатай хүнд хуульд заасан тэтгэвэр, нөхцөлт мөнгөн тэтгэмж олгох, олон нийтийн оролцоонд түшиглэсэн халамжийн болон төрөлжсөн болон төрөлжсөн асрамжийн үйлчилгээ, үзүүлэх үйл ажиллагааг нийгмийн халамж гэнэ.

- **Эрүүл мэнд**

Жирэмслэлтийн хугацаанаас хамаарахгүйгээр ердийн төрөлтөөр эсвэл мэс ажилбараар ургийг умайнаас гарган авсны дараа нярай амьсгалж байсан, эсвэл амьдын бусад ямар нэгэн шинж тэмдэг, өөрөөр хэлбэл, зүрхний цохилт, хүйний судасны лугшилт, булчингийн тодорхой хөдөлгөөн илэрч байвал хүй эсвэл эхэсийг салгасан эсэхийг харгалзахгүйгээр амьд төрөлтөнд тооцно.

✓ **1 хүртэлх насны 1000 хүүхдэд ногдох нялхсын эндэгдлийг** 1 хүртэлх насандаа эндсэн хүүхдийн тоог дээрх хугацаанд амьд төрсөн хүүхдийн тоонд харьцуулж тодорхойлдог.

✓ **1-5 хүртэлх насны 1000 хүүхдэд ногдох нялхсын эндэгдлийг** 1-5 хүртэлх насандаа эндсэн хүүхдийн тоог дээрх хугацаанд амьд төрсөн хүүхдийн тоонд харьцуулж тодорхойлдог.



- **Гэмт хэрэг:**

Эрүүгийн хуульд эрүүгийг нхариуцлага хүлээлгэхээр заасан, нийгэмд аюултай гэм буруутай үйлдэл, эс үйлдэхүйг гэмт хэрэг гэнэ. Гэмт хэргийн нийгмийн аюулын шинж чанар, хэрхэмжээ, оногдуулж болох ялын хүнд, хөнгөнийг харгалзан гэмт хэргийг хөнгөн, хүндэвтэр, хүнд, онц хүнд гэж ангилна.

Эрүүгийн хууль шинэчлэгдсэнтэй холбогдон гэмт хэргийн нэр төрөл урьдынхаас нилээд өөрчлөгдсөн.

- ✓ Хүний амь бие, эрүүл мэндийн эсрэг гэмт хэрэгт бусдыг амиа хорлоход хүргэх, иргэдийн эрх чөлөө, эрүүл мэндийн эсрэг гэмт хэрэг болон хүнийг санаатай алах, болгоомжгүйгээс алах хэргийг гнэгтгэн оруулсан.

- ✓ Хүүхэд гэр бүл, нийгмийн ёс суртахууны эсрэг гэмт хэрэгт хүчингийн хэргийг оруулсан.

- ✓ Өмчлөх эрхийн эсрэг гэмт хэрэгт бусдын эд хөрөнгийг хулгайлах, бусдын эд хөрөнгийг булаах, бусдын эд хөрөнгийг дээрэмдэх, бусдын эд хөрөнгийг залилан мэхэлж авах, бусдын эд хөрөнгийг завших, үрэгдүүлэх гэмт хэргийг хамруулсан.

- ✓ Байгаль хамгаалах журмын эсрэг гэмт хэрэгт гал түймрийн хэргийг хамруулсан.

- ✓ Нийгмийн аюулгүй байдлын эсрэг гэмт хэрэгт танхайн гэмт хэргийг оруулсан.

- **Үнэ**

Хэрэглээний үнийн индекс / ХҮИ / нь хэрэглэгчийн худалдаж авсан бараа, үйлчилгээний нэр төрөл, чанар өөрчлөлтгүй тогтвортой байхад үнэ дунджаар хэрхэн өөрчлөгдөж буйг хэмжих үзүүлэлт бөгөөд нийт өрхөөр тооцсон үнийн өөрчлөлтийг харуулна.

Үндэсний статистикийн хороо нь хэрэглээний үнийн улсын индексийг Улаанбаатар хотын ХҮИ-ээр тооцож байсан аргачлалаа шинэчилж, 2008 оны 1 дүгээр сараас олон улсын нийтлэг арга зүйн дагуу хэрэглээний үнийн улсын индексийг аймаг, нийслэлийн өрхийн 2010 оны хэрэглээний зардлаар жигнэсэн дундаж үзүүлэлтээр тооцох аргачлалд шилжсэн.



- **Төсөв санхүү:**

Аймгийн төсвийн мэдээг СанхүүТөрийн сангийн Хэлтэс үндсэн нэгжүүдээс авч нэгтгэн ирүүлдэг.

- **Хөдөө аж ахуй:**

Мал төллөлт, төл бойжилт, мал хорогдлын мэдээг багийн Засаг дарга нар хариуцан цуглуулж, сумын тамгын газарт нэгтгэн ирүүлдэг.

- ✓ Төл бойжилтын хувийг тооцохдоо бойжсон төлийн тоог нийт гарсан төлийн тоонд харьцуулж, 100-гаар үржүүлнэ.

- ✓ Зүй бусаар хорогдсон малын тоонд халдвартай, халдваргүй өвчин, зуд, үер ус, гал түймэр, аянга цахилгаан зэрэг гэнэтийн аюул зэрэг хариулга, маллагаатай холбоотой бусад шалтгаанаар хорогдсон малыг хамруулна.

- **Аж үйлдвэр:**

Аж үйлдвэрийн салбарын нийт үйлдвэрлэл нь аж ахуйн нэгжүүдийн тайлант хугацаанд зах зээлд болон өөрийн эцсийн хэрэглээнд зориулж үйлдвэрлэсэн бүтээгдэхүүнээс бүрдэнэ.

Аж үйлдвэрийн салбарын борлуулсан бүтээгдэхүүн нь аж ахуйн нэгжүүдийн тайлант хугацаанд худалдсан буюу гадагш гүйцэтгэсэн ажил, үйлчилгээний хэмжээ юм.

Аж ахуйн нэгжүүдийг эдийн засгийн үйл ажиллагаагаар ангилахдаа НҮБ-ын эдийн засгийн үйл ажиллагааны Олон улсын стандарт ангиллыг мөрдөж байна.



Говьсүмбэр аймгийн нийгэм, эдийн засгийн байдал

(2015 оны 6 дугаар сарын байдлаар)



I. Нийгмийн байдал

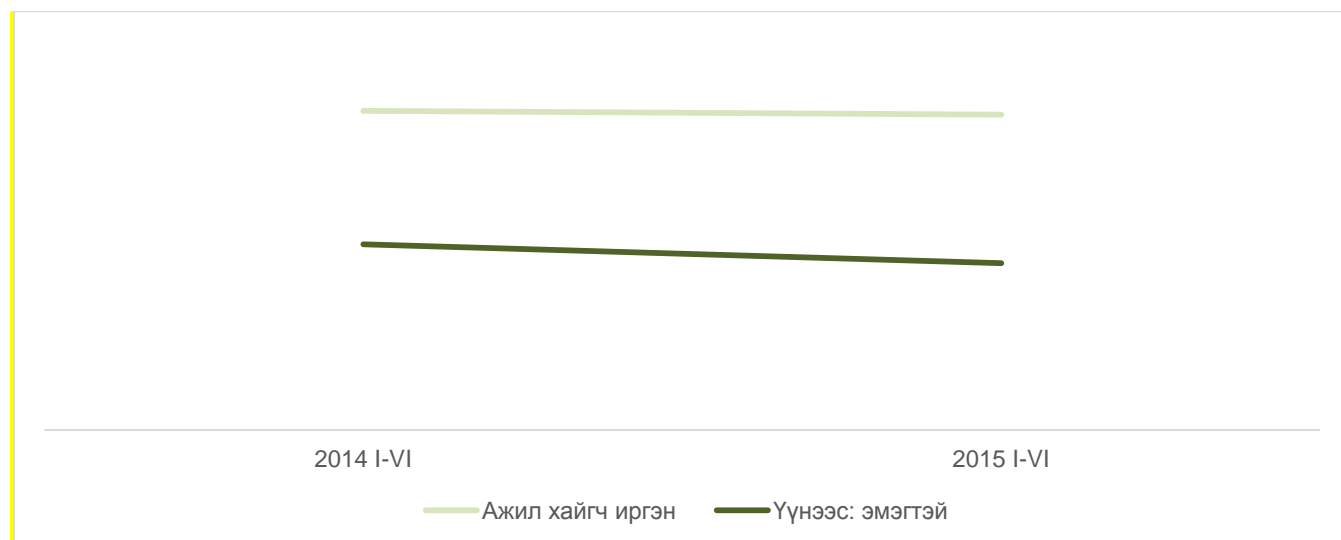
I.1 Бүртгэлтэй ажилгүй иргэн

Хөдөлмөрийн хэлтэст бүртгүүлсэн ажил хайгч иргэдийн тоо 2015 оны 6 дугаар сарын эцэст 486 болсны 257 нь эмэгтэйчүүд байна. Эдгээр бүртгэлтэй ажил хайгчдын 212 нь ажилгүй иргэд байна. Ажил хайгч иргэдийг өмнөх оны мөн үетэй харьцуулахад 6 хүн буюу 1.2 хувиар буурч, өмнөх сарынхаас 35 ажил хайгч буюу 7.2 хувиар өссөн байна. Бүртгэлтэй ажилгүй иргэдийн 257 буюу 52.9 хувийг эмэгтэйчүүд эзэлж байгаа бөгөөд өмнөх оны мөн үеэс 11.3 хувиар буурчээ.

2015 оны 6 дугаар сард 125 иргэн шинээр бүртгүүлж, бүртгэлтэй байсан 59 иргэн ажилд зуучлагдан орж, 90 иргэн ажил идэвхтэй хайхгүй байгаа шалтгаанаар бүртгэлээс хасагджээ.

Зураг. I.1

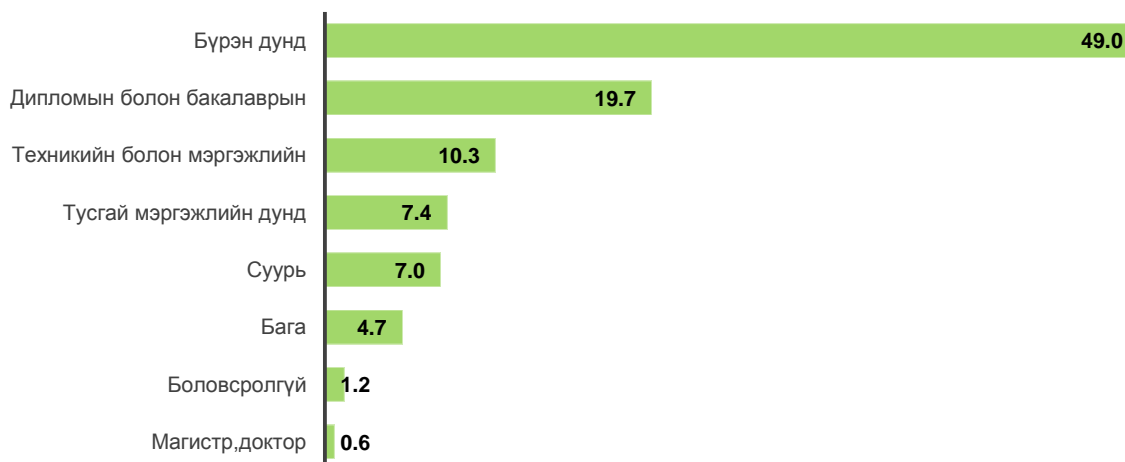
Хөдөлмөр хэлтэст бүртгүүлсэн ажил хайгч иргэн, үүнээс эмэгтэй,
жил бүрийн эхний 6 сарын байдлаар



Бүртгэлтэй ажилгүй иргэдийн 0.6 хувийг магистр, доктор, 19.7 хувийг дипломын болон бакалаврын, 7.4 хувийг тусгай мэргэжлийн дунд, 10.3 хувийг техникийн болон мэргэжлийн, 49.0 хувийг бүрэн дунд, 7.0 хувийг суурь, 4.7 хувийг бага боловсролтой, 1.2 хувийг боловсролгүй иргэд эзэлж байна.



Бүртгэлтэй ажилгүй иргэд, боловсролын түвшнээр,
2015 оны 6 дугаар сарын эцсийн байдлаар, хувиар



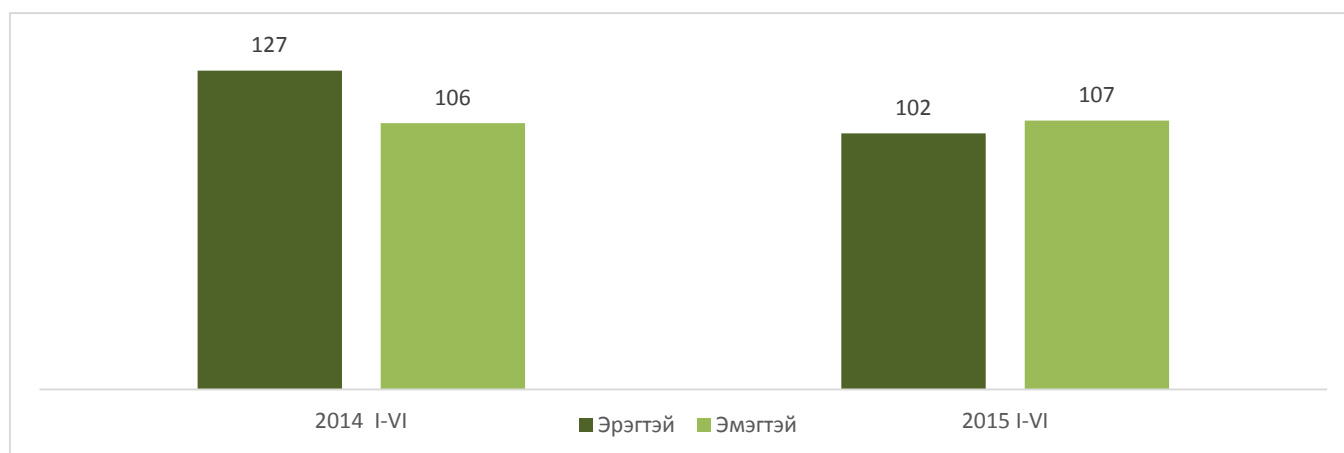
I.2 Ердийн хөдөлгөөн

Улсын бүртгэлийн хэлтсийн иргэний бүртгэлийн мэдээгээр 2015 оны эхний 6 сард 206 эх амаржиж, амьд төрсөн хүүхдийн тоо 209 болж, өмнөх оны мөн үеийнхээс амаржсан эхийн тоо 24 буюу 10.4 хувиар, хүүхдийн тоо 24 буюу 10.3 хувиар буурсан байна.

2015 оны эхний 6 сард нас баралт 42, бүртгүүлсэн гэр бүл 35, цуцалсан гэр бүл 11, үрчлэгдсэн хүүхэд 4 бүртгэгдэж өмнөх оны мөн үеийнхээс нас баралт 10 буюу 19.2 хувиар буурч, бүртгүүлсэн гэр бүл 5 буюу 16.7 хувиар, цуцласан гэр бүл 2 буюу 22.2 хувиар, үрчлэгдсэн хүүхэд 1 буюу 33.3 хувиар тус тус өссөн байна.

Тайлант хугацаанд 337 иргэн нийслэл, бусад аймгуудаас шилжин ирж, 255 иргэн нийслэл болон бусад аймаг руу шилжин явсан байна. Өмнөх оны мөн үеийнхээс шилжин ирсэн иргэн 49 буюу 17.0 хувиар өсч, шилжин явсан иргэн 42 буюу 14.1 хувиар буурчээ.

Шинэ төрсөн хүүхдийн тоо,
жил бүрийн эхний 6 сарын байдлаар





2015 оны эхний 6 сард аймгийн хэмжээний ядуу болон нэн ядуу өрхийн судалгааг танилцуулбал: Ядуу өрх бүгд 378, үүнээс нэн ядуу өрх 156 бүртгэгдсэн бөгөөд ядуу өрхийн гишүүд 1597, нэн ядуу өрхийн гишүүд 695 тоологдлоо. Ядуу өрх болон өрхийн гишүүдийг өмнөх оны мөн үетэй харьцуулбал өрх 34 өрхөөр буюу 8.2 хувиар, өрхийн гишүүд 127 буюу 7.4 хувиар буурсан байна. 2014 оны жилийн эцсийн үзүүлэлттэй харьцуулбал ядуу өрх 0.5 хувиар өсч, өрхийн гишүүд 0.1 хувиар буурсан үзүүлэлт гарлаа.



II. Нийгмийн даатгал, халамж

II.1 Нийгмийн даатгал

Нийгмийн даатгалын сангийн орлого 2015 оны эхний 6 сард 3610.6 сая төгрөг, зарлага 4149.1 сая төгрөг болж, өмнөх оны мөн үеийнхээс орлого 536.7 сая төгрөг буюу 17.4 хувиар, зарлага 474.0 сая төгрөг буюу 12.9 хувиар тус тус өслөө.

Нийгмийн даатгалын сангийн орлого 2015 оны эхний 6 сард өмнөх оны мөн үеийнхээс 536.7 сая төгрөгөөр өсөхөд тэтгэврийн даатгалын сангийн орлого 320.4 сая төгрөг буюу 12.8 хувь, эрүүл мэндийн даатгалын сангийн орлого 117.3 сая төгрөг буюу 19.9 хувиар өссөн нь голлон нөлөөлсөн байна.

Нийгмийн даатгалын сангийн зарлага 2015 оны эхний 6 сард өмнөх оны мөн үеийнхээс 474.0 сая төгрөгөөр нэмэгдэхэд эрүүл мэндийн даатгалын сангийн зардал 42.2 сая төгрөг буюу 6.3 хувиар буурсан хэдий ч тэтгэврийн даатгалын сангийн зарлага 466.9 сая төгрөг буюу 18.3 хувь, тэтгэмжийн даатгалын сангийн зарлага 26.3 сая төгрөг буюу 10.8 хувиар өссөн нь голлон нөлөөлөв.

II.2 Нийгмийн халамж

Нийгмийн халамжийн сангаас 2015 оны эхний 6 сард 3160 хүнд 672.2 сая төгрөгийн нийгмийн халамжийн үйлчилгээ үзүүлсэн бөгөөд өмнөх оны мөн үеийнхээс нийгмийн халамж авагчдын тоо 229 хүн буюу 7.8 хувиар, олгосон нийгмийн халамжийн үйлчилгээ 9.3 сая төгрөг буюу 1.4 хувиар өссөн байна. Нийгмийн халамжийн үйлчилгээ өсөхөд хөгжлийн бэрхшээлтэй иргэийг асарч буй иргэний тэтгэмж 15.3 сая төгрөг буюу 15.7 хувиар, ахмад настныг асарч буй иргэний асаргааны тэтгэмж 4.5 сая төгрөг буюу 11.5 хувиар өссөн нь голлон нөлөөлсөн байна.

✓ Нийгмийн халамжийн тэтгэвэр, тэтгэмжид 2015 оны эхний 6 сард 1195 хүн хамрагдсан нь өмнөх оны мөн үеийнхээс 119 хүн буюу 11.1 хувиар, олгосон тэтгэвэр, тэтгэмжийн хэмжээ 2.7 сая төгрөг буюу 0.7 хувиар өсчээ.



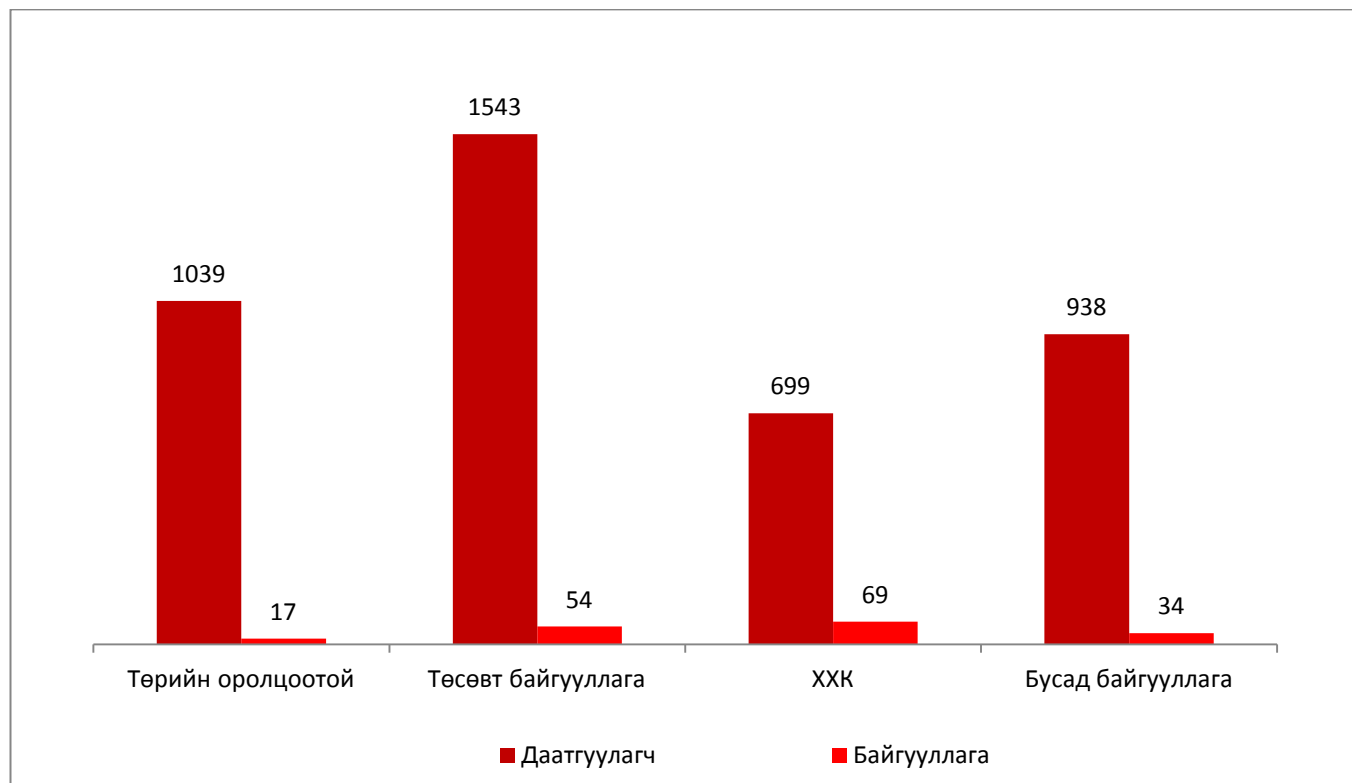
✓ Нийгмийн халамжийн үйлчилгээ хөнгөлөлт, тусламжид 2015 оны эхний 6 сард 1965 хүн хамрагдсан нь өмнөх оны мөн үеийнхээс 110 хүн буюу 5.9 хувиар, олгосон нийгмийн халамжийн үйлчилгээ хөнгөлөлт, тусламжийн хэмжээ 6.7 сая төг буюу 2.4 хувиар тус тус өссөн байна.

II.3 Дундаж цалин

Аймгийн нийгмийн даатгалын хэлтсийн эхний 6 сарын мэдээгээр, 174 байгууллагын 4769 даатгуулагч иргэн, үүнээс 550 нь сайн дурын даатгуулагч байна. Нийт даатгуудагчдын цалин 14806.6 сая төгрөг, аж ахуйн нэгж, байгууллагын ажиллагсдын дундаж цалин 566.8 мянган төгрөг байна. /Сайн дурын даатгал ороогүй дүнгээр/

Ажиллагсдын цалинг аж ахуйн нэгж байгууллагын хариуцлагын хэлбэрээр авч үзвэл төрийн өмч оролцоотой 17 аж ахуй нэгжийн 1039 ажилтны цалин 4559.6 сая төгрөг бөгөөд дундаж цалин нь 731.4 мянган төгрөг, орон нутгийн өмчийн оролцоотой 5 аж ахуй нэгжийн 163 ажилтны цалин 332.1 сая төгрөг бөгөөд дундаж цалин нь 339.5 мянган төгрөг, төсөвт 54 байгууллагын 1543 ажилтны цалин 5329.7 сая төгрөг бөгөөд дундаж цалин нь 575.7 мянган төгрөг, 7 ХКомпанийн 627 ажилтны цалин 2421.8 сая төгрөг бөгөөд дундаж цалин нь 643.8 мянган төгрөг, 69 ХХКомпанийн 699 ажилтны цалин 1412.3 сая төгрөг бөгөөд дундаж цалин нь 336.7 мянган төгрөг, бусад 23 байгууллагын 148 ажилтны цалин 293.3 сая төгрөг бөгөөд дундаж цалин нь 330.3 мянган төгрөг боллоо.

Зураг II.1





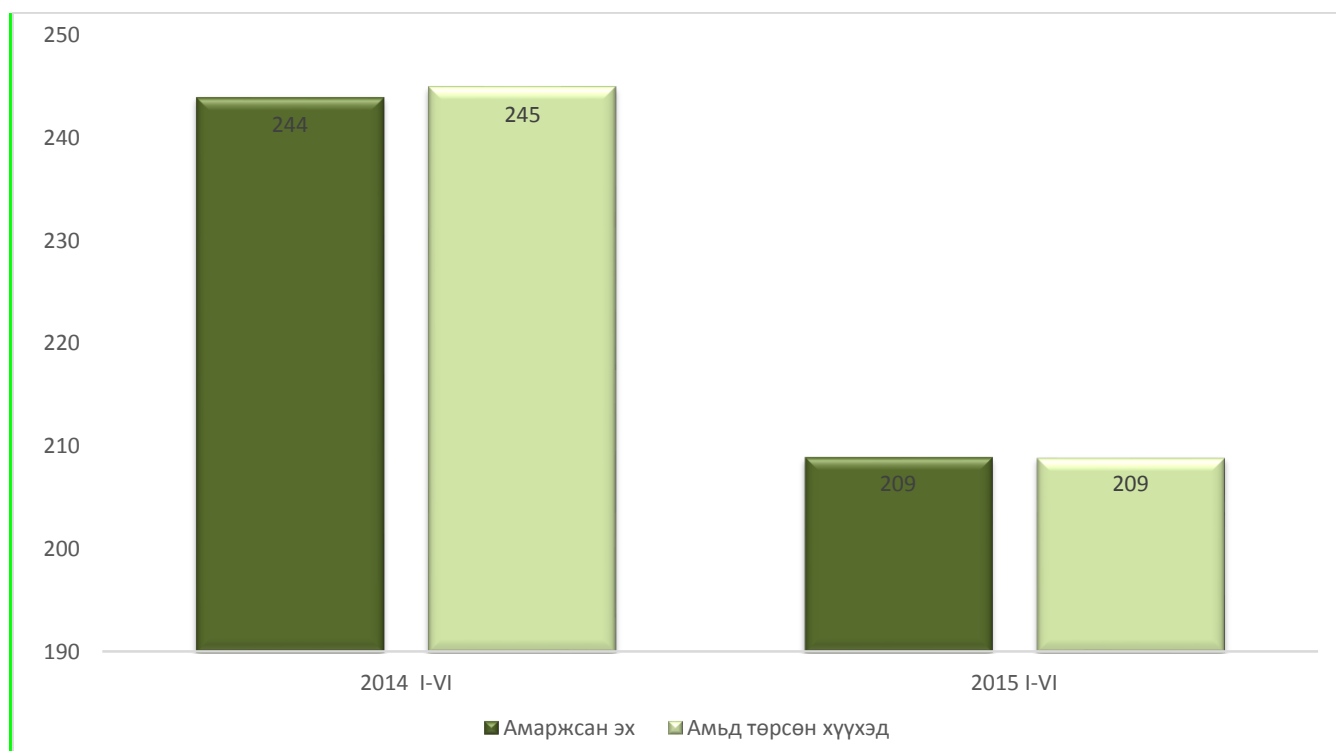
III. Эрүүл мэнд

Эрүүл мэндийн газраас эрхлэн гаргадаг мэдээгээр 2015 оны эхний 6 сарын байдлаар 209 эх амаржиж, амьд төрсөн хүүхдийн тоо 209 үүнээс 50.7 хувь нь эрэгтэй, 49.2 хувь нь эмэгтэй, өмнөх оны мөн үеийнхээс амаржсан эхийн тоо 35 буюу 14.3 хувиар, хүүхдийн тоо 36 буюу 14.7 хувиар тус тус буурсан байна.

Энэ оны 6 дугаар сард 41 хүүхэд амьд төрсөн нь өмнөх оны мөн үеийнхээс 5 хүүхдээр буюу 10.9 хувиар буурсан байна.

Зураг III.1

Амаржсан эх, амьд төрсөн хүүхэд, жил бүрийн
эхний 6 сарын байдлаар



Аймгийн хэмжээгээр 2015 оны эхний 6 сард нялхсын эндэгдэл 3 болж өмнөх оны мөн үеийнхээс 1 хүүхэд буюу 33.3 хувиар өссөн байна.

0-1 насны хүүхдийн эндэгдэл 3 гарсан нь 1000 амьд төрөлтөд 14.3 ногдож байна. Эхийн эндэгдэл, гэрийн төрөлт, 1-5 хүртэлх насны хүүхдийн эндэгдэл бүртгэгдээгүй болно.

Хүн амын нас баралтын 40 тохиолдол бүртгэгдсэн нь өмнөх оны мөн үеэс 8.1 хувиар өслөө.



0-5 насны хүүхдийн эндэгдэл, жил бүрийн
эхний 6 сарын байдлаар

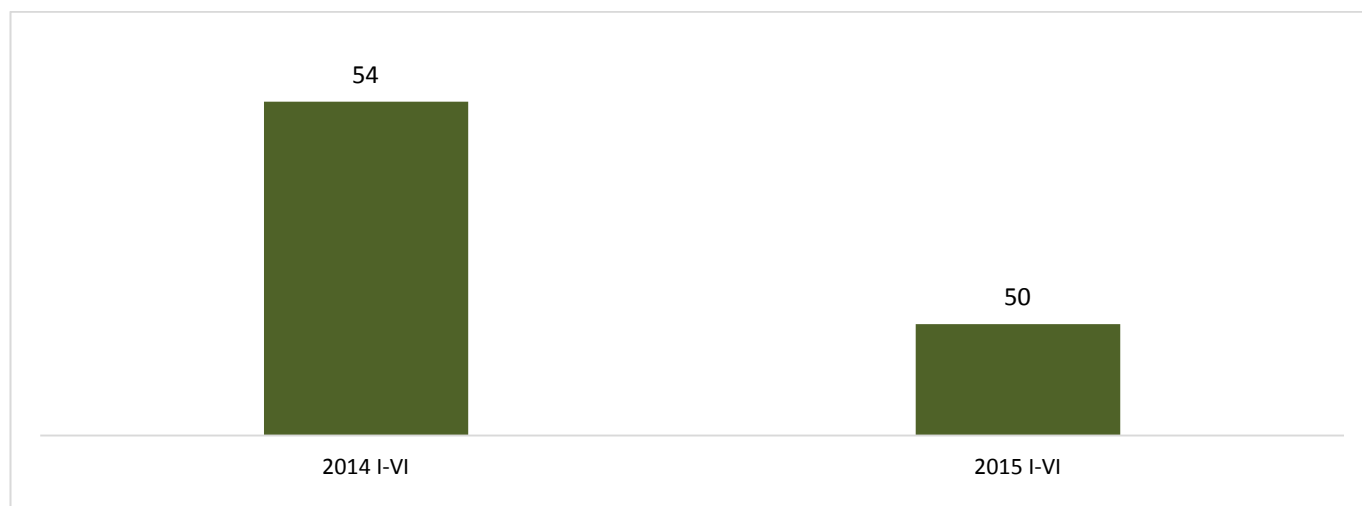


Он гарсаар 54838 хүнд амбулаторийн үзлэг хийсэн нь өмнөх оны мөн үеийнхээс 4686 хүн буюу 7.8 хувиар, 2254 хүн эмнэлэгт хэвтэж эмчлүүлсэн нь өмнөх оны мөн үеийнхээс 370 хүн буюу 14.1 хувиар тус тус буурсан байна.

2015 оны эхний 6 сарын байдлаар түргэн тусламжийн дуудлага 3094 удаа гарсан байна.

Халдварт өвчнөөр өвчлөгчдийн тоо 2015 оны эхний 6 сард 80 болж, өмнөх оны мөн үеийнхээс 4 хүн буюу 4.8 хувиар буурлаа. Халдварт өвчний 50 хувийг улаан бурхан, 17 хувийг тэмбүү, 10 хувийг салхинцэцэг, 9 хувийг сүрьеэ өвчнүүд эзэлж байна.

1000 хүнд ногдох халдварт өвчнөөр өвчлөгсөд,
жил бүрийн эхний 6 сарын байдлаар



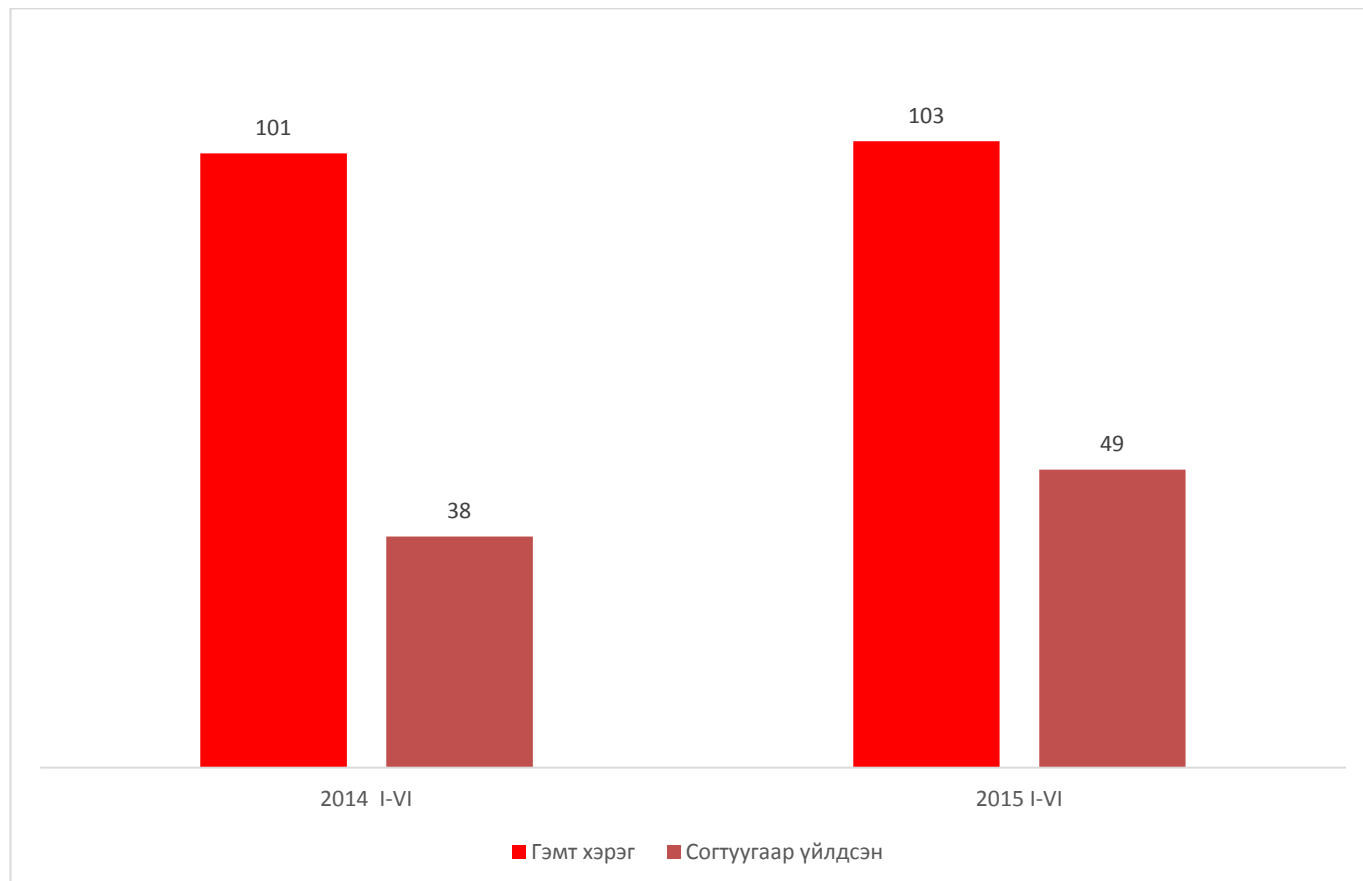


IV. Гэмт хэрэг

Аймгийн Цагдаагийн хэлтсийн мэдээгээр 2015 оны эхний 6 сард 103 гэмт хэрэг бүртгэгдсэн нь өмнөх оны мөн үеийнхээс 2 хэрэг буюу 2.0 хувиар өссөн байна.

Зураг IV.1

Бүртгэгдсэн гэмт хэргийн тоо,
жил бүрийн эхний 6 сарын байдлаар



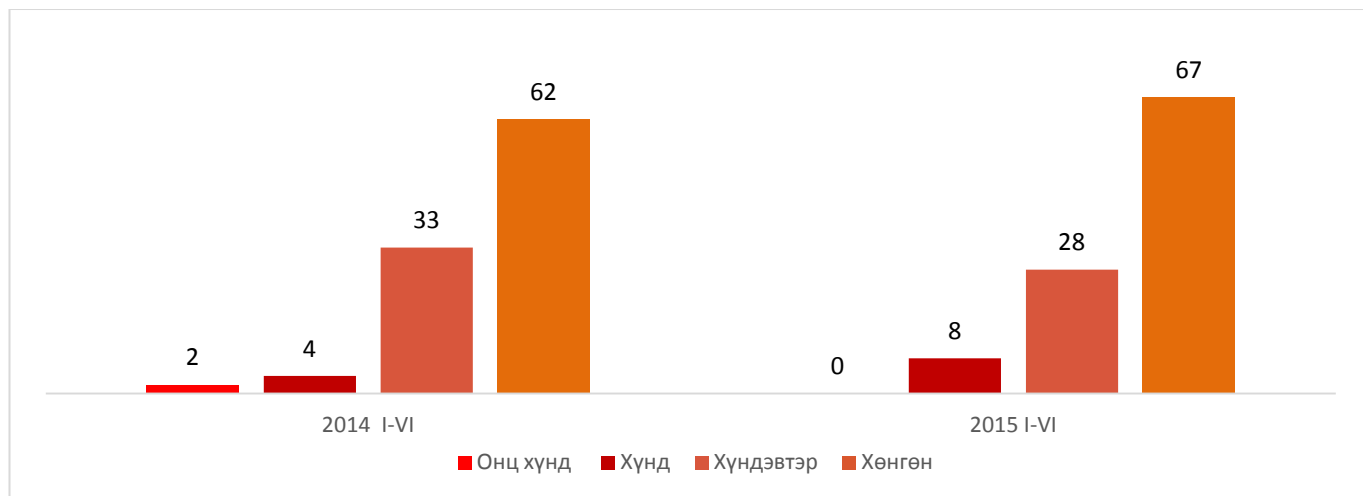
Өмнөх оны мөн үеийнхээс нийт гэмт хэргийн тоо өсөхөд өмчлөх эрхийн эсрэг гэмт хэрэг 10 буюу 35.7 хувиар өссөн нь голлон нөлөөлсөн байна.

Илрүүлээгүй гэмт хэргийн тоо 17 бүртгэгдсэн нь өмнөх оны мөн үетэй ижил түвшинд, гэмт хэрэг илрүүлэлтийн хувь 73.4 байгаа нь өмнөх оны мөн үеэс 47.3 промилоор өссөн байна.

Гэмт хэргийн улмаас 57 хүн гэмтэж, 3 хүн нас барсан нь өмнөх оны мөн үеийнхээс гэмтсэн хүний тоо 3 буюу 5.0 хувиар, нас барсан хүний тоо 8 буюу 72.7 хувиар тус тус буурсан байна.



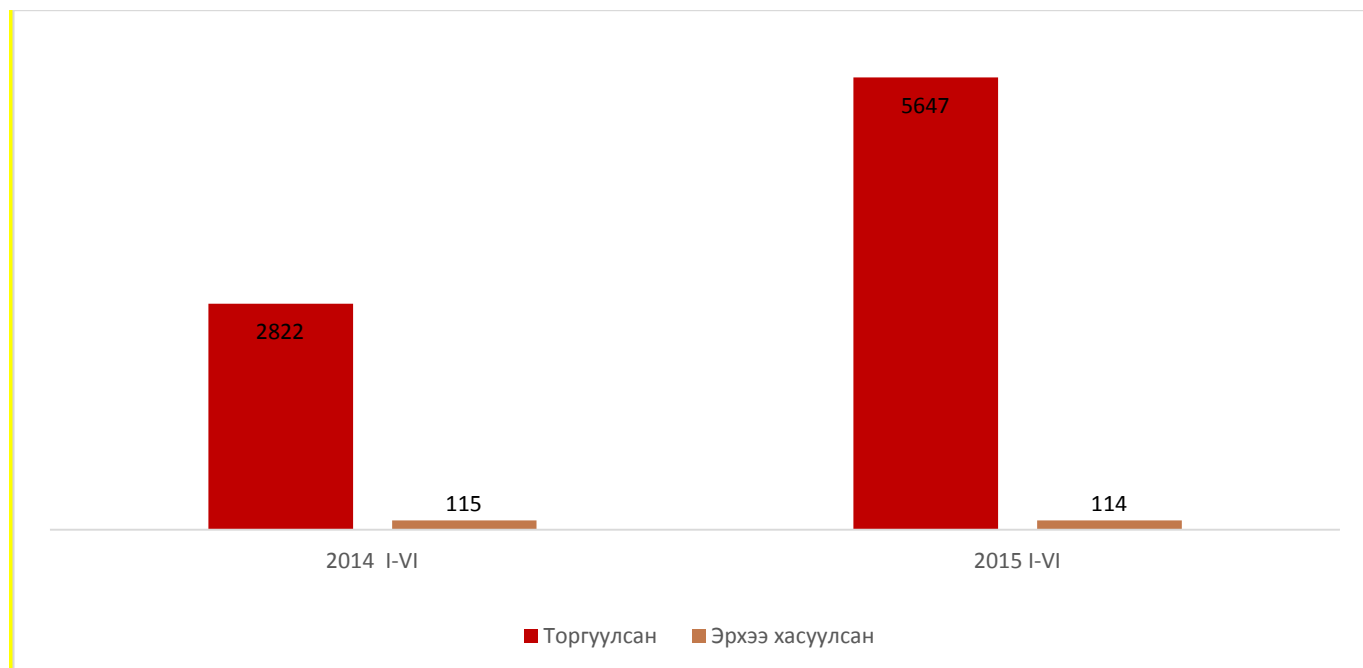
Гэмт хэргийн ангилал,
жил бүрийн эхний 6 сарын байдлаар



Гэмт хэргийн улмаас учирсан хохирол 2015 оны эхний 6 сард 670.3 сая төг, нөхөн төлүүлсэн хохирлын хэмжээ 194.3 сая төг болж, өмнөх оны мөн үеийнхээс учирсан хохирлын хэмжээ 355.5 сая төг буюу 34.7 хувиар буурч, нөхөн төлүүлсэн хохирлын хэмжээ 182.1 сая төг буюу 16 дахин нэмэгдсэн байна.

2015 оны эхний 6 сард 570 хүн эрүүлжүүлэгдэж, 114 хүн баривчлагдсан нь өмнөх оны мөн үеийнхээс эрүүлжүүлэгдсэн хүний тоо 385 буюу 40.3 хувь, баривчлагдсан хүний тоо 1 буюу 0.9 хувиар буурсан байна.

Захиргааны зөрчил гарган торгуулсан болон эрх хасуулсан хүний тоо,
жил бүрийн эхний 6 сарын байдлаар, сая.төг



**V. Хэрэглээний үнийн индекс**

Хэрэглээний үнийн индекс гэдэг нь хэрэглэгчдийн худалдаж авсан бараа, үйлчилгээний нэр төрлөөр өөрчлөлтгүй тогтвортой байхад үнэ дунджаар хэрхэн өөрчлөгдөж буйг хэмждэг үзүүлэлт юм.

Хэрэглээний үнийн индекс 2015 оны 6 сард 100.9 болж өмнөх сараас 0.2 хувь, өмнөх оны мөн үеийнхээс 4.8 хувь, жилийн эцсээс 2.6 хувиар тус тус буурсан байна.

Хүснэгт V.1

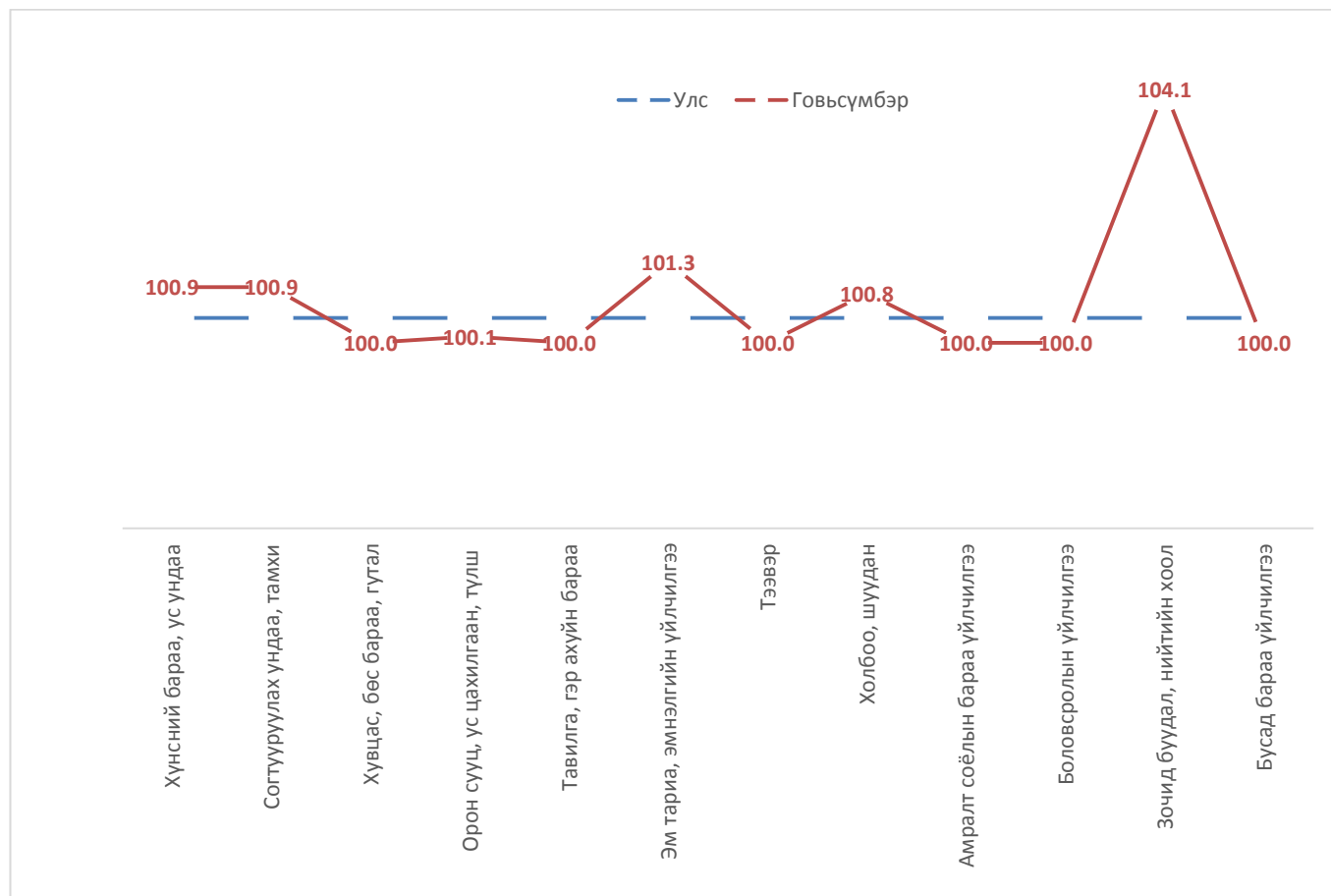
Хэрэглээний үнийн индекс, 2015 оны 6 дугаар сар, бүлгийн дүнгээр

Бараа үйлчилгээний бүлэг	$\frac{2015.VI}{2014.VI}$	$\frac{2015.VI}{2014.XII}$	$\frac{2015.VI}{2015.V\%}$
Ерөнхий индекс	105.7	103.5	100.9
Хүнсний бараа, ундаа, ус	107.8	107.1	100.9
Согтууруулах ундаа, тамхи	106.9	100.0	100.0
Хувцас, бөс бараа, гутал	104.3	103.5	100.1
Орон сууц, ус, цахилгаан, тулш	102.3	101.1	100
Гэр ахуйн тавилга, гэр ахуйн бараа	112.4	104.7	101.3
Эм, тариа, эмнэлгийн үйлчилгээ	100.2	100.0	100.0
Тээвэр	104.2	100.8	100.8
Холбооны хэрэгсэл, шуудангийн үйлчилгээ	100.0	100.0	100.0
Амралт, чөлөөт цаг, соёлын бараа, үйлчилгээ	107.8	100.2	100.0
Боловсролын үйлчилгээ	107.6	100.0	100.0
Зочид буудал, нийтийн хоол, дотуур байр	115.0	107.7	104.1
Бусад бараа, үйлчилгээ	103.3	100.0	100.0

Ерөнхий индекс өмнөх сарынхаас 0.2 хувиар буурахад хүнсний бараа, ундаа усны бүлэг 1.0 хувь, хувцас, бөс бараа, гутлын бүлэг 1.2 хувь буурсан нь голлон нөлөөлжээ.



Хэрэглээний үнийн индекс, 2015 оны 6 дугаар сар,
(өмнөх сар=100%)

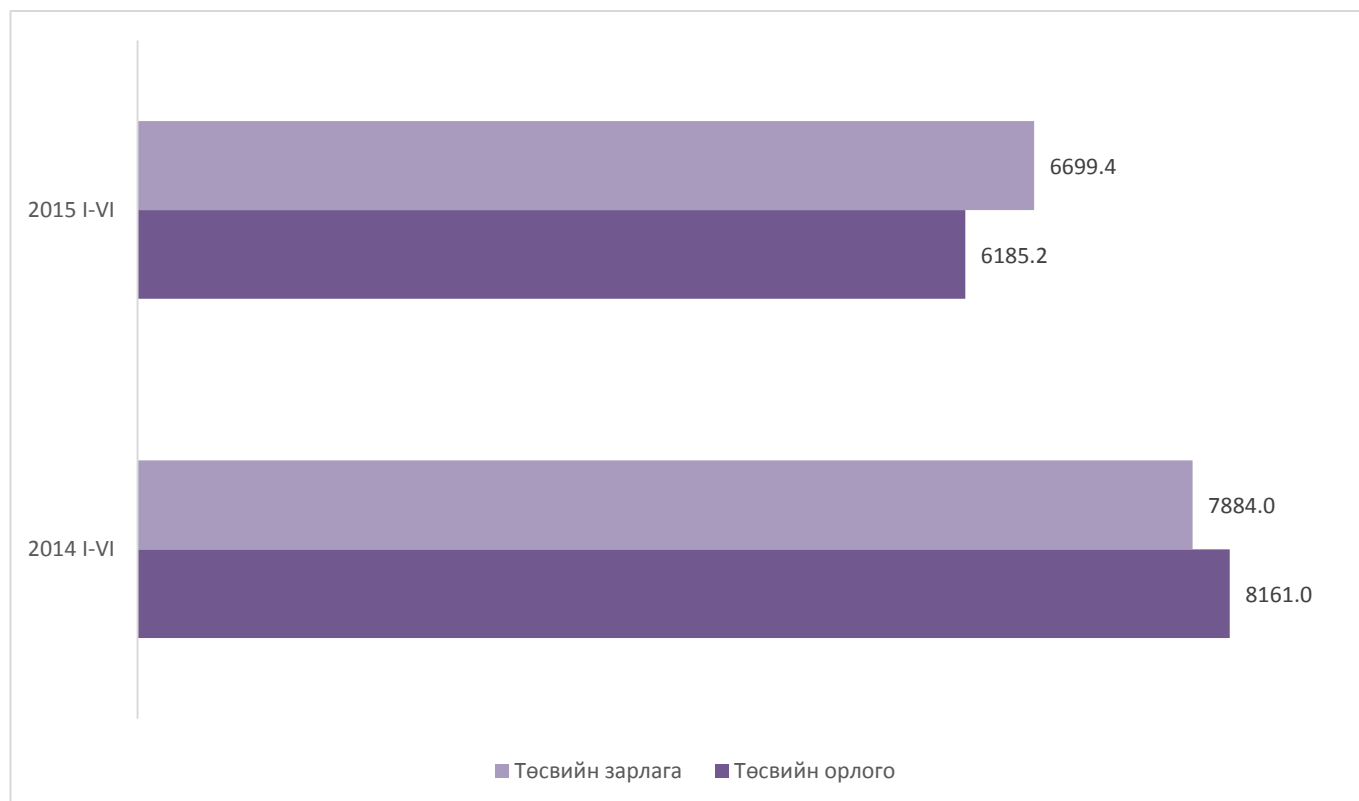


VI. Орон нутгийн төсөв, банк

2015 оны эхний 6 сарын байдлаар орон нутгийн төсвийн нийт орлогын төлөвлөгөө 6349.3 сая төг, гүйцэтгэлээр 6185.2 сая төгрөг болж нь өмнөх оны мөн үеийнхээс төсвийн орлогын гүйцэтгэл 1975.8 сая төг буюу 24.2 хувиар буурчээ. Орон нутгийн төсвийн нийт орлого буурахад татварын орлого 129.2 сая төг буюу 7.2 хувь, татварын бус орлого 9.1 сая төг буюу 4.8 хувь, тусламжийн орлого 1837.9 сая төг буюу 29.8 хувиар буурсан нь голлон нөлөөлжээ.

Аймгийн төсвийн нийт зарлага 6699.4 сая төгрөг төлөвлөгдсөнөөс 6210.8 сая төгрөгийн гүйцэтгэлтэй 488.6 сая төгрөгийн хэмнэлттэй байна. Төсвийн нийт зарлага өмнөх оны мөн үеийнхээс 1184.6 сая төг буюу 15.0 хувиар бага байна.

2015 оны эхний 6 сарын байдлаар авлагын үлдэгдэл 1.9 сая төг, өглөгийн үлдэгдэл 256.5 сая төгрөг байна. Өмнөх оны мөн үетэй харьцуулбал авлагын үлдэгдэл 4.0 сая төг буюу 67.8 хувиар буурч, өглөгийн үлдэгдэл 34.0 сая төг буюу 15.3 хувиар өссөн байна.

Орон төсвийн орлого, зарлага, жил бүрийн
эхний 6 сарын байдлаар, сая төгрөгөөр**Банк**

Говьсүмбэр аймагт ХААН банк, Төрийн банк, ХАС банк, Кредит банкуудын салбар үйл ажиллагаа явуулдаг бөгөөд нийт 14 цэг ажиллаж байна. Давхардсан тоогоор цахим үйлчилгээний хэрэглэгч 26.5 мянга, хадгаламж эзэмшигч 13.2 мянган, карт эзэмшигч 22.2 мянган иргэн байна. Банкуудын салбарт нийт 82 хүн ажиллаж байгаагийн 20 нь буюу 24.4 хувь нь зээлийн эдийн засагчид. Давхардсан тоогоор 42 төрлийн хадгаламжийн бүтээгдэхүүн, 76 төрлийн зээлийн бүтээгдэхүүнээр иргэдэд үйлчилдэг.

Эхний хагас жилийн байдлаар 22 ААНБ-д 15.8 тэр бум төгрөгийн, 7.7 мянган иргэнд 41.6 тэр бум төгрөгийн үүнээс 346 малчинд 1.6 тэр бум төгрөгийн зээлийн үйлчилгээ үзүүлжээ. Зээлийн эргэн төлөлт 99.3 хувьтай байна.

Өмнөх оны мөн үетэй харьцуулбал салбарын цэгийн тоо 50.0 хувиар, цахим банкны үйлчилгээний хэрэглэгч 70.7 хувиар, хадгаламж эзэмшигч 15.9 хувиар өссөн бол карт эзэмшигч 3.5 хувиар буурсан үзүүлэлт гарлаа.



VII. Мал аж ахуй

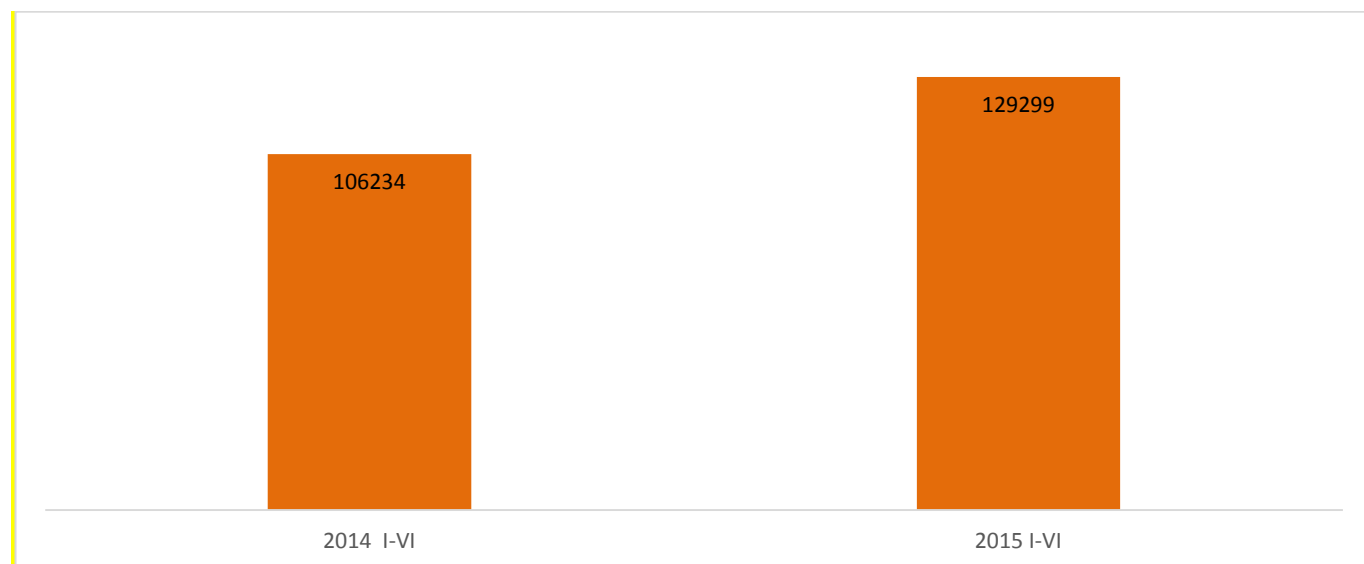
Аймгийн хэмжээнд 2014 оны эцэст тооллогдсон төллөх насны 154821 хээлтэгч малын 128753 буюу 83.2 хувь нь 2015 оны эхний 6 сард төллөсөн байна. Эм хонины 84.8 хувь, эм ямааны 83.2 хувь, үнээний 72.4 хувь, гүүний 68.9 хувь, ингэний 45.4 хувь нь төллөжээ.

Гарсан төлийн 98.9 хувь буюу 129299 толгой төл бойжиж байгаа нь өмнөх оны мөн үеийнхээс 23065 толгойгоор буюу 21.7 хувиар их байна.

2015 оны эхний 6 сард том малын зүй бус хорогдол 727 болж, өмнөх оны мөн үеийнхээс 259 буюу 26.3 хувиар буурсан байна. Нийт хорогдолд өвчнөөр хорогдсон мал 28 буюу 3.9 хувь байна.

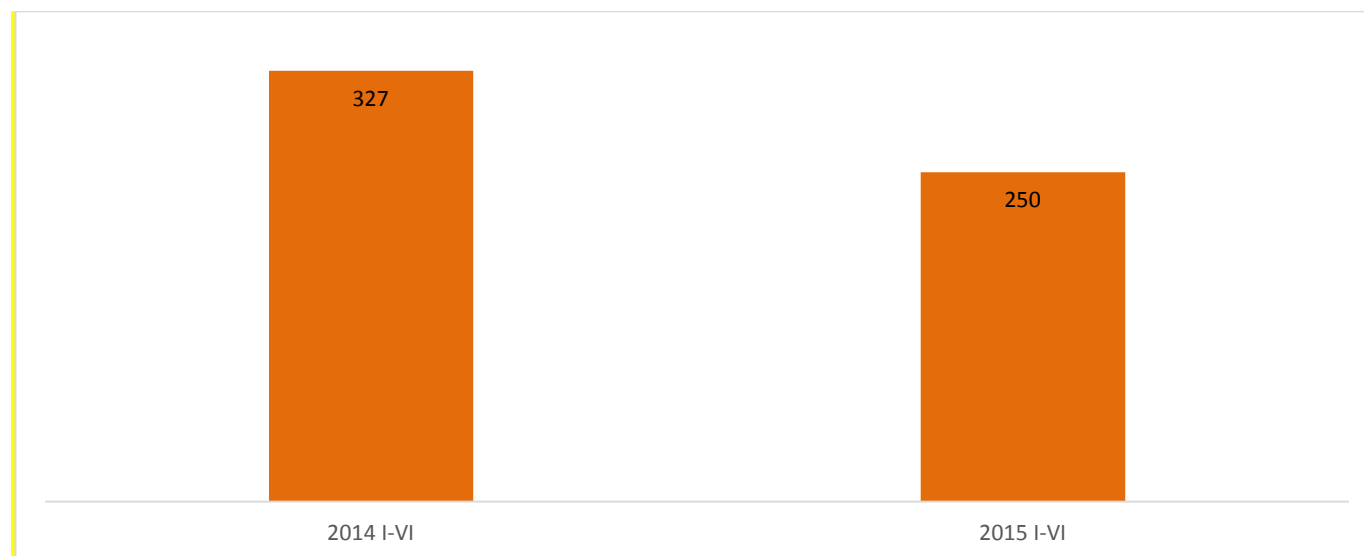
Зураг VII.1

Төл бойжилт, жил бүрийн эхний 6 сараар, толгойгоор



Зураг VII.2

Хорогдсон хээлтэгч, жил бүрийн эхний 6 сараар, толгойгоор





Газар тариалан

Аймгийн хэмжээнд 2015 оны 6 дугаар сарын байдлаар 25.9 га талбайд тариалалт хийснээс төмс 8.3 га-д, хүнсний ногоо 16.2 га-д, тэжээлийн ургамал 1.4 га-д тариалсан байна. Өмнөх оны мөн үеийнхээс нийт тариалсан талбай 1.7 га буюу 7.0 хувиар их байгаагаас төмсний талбай 2.2 га буюу 36.1 хувиар, хүнсний ногооны талбай 1.3 га буюу 8.7 хувиар нэмэгдсэн, харин тэжээлийн ургамлын талбай 1.8 га буюу 2.3 дахин багассан байна.



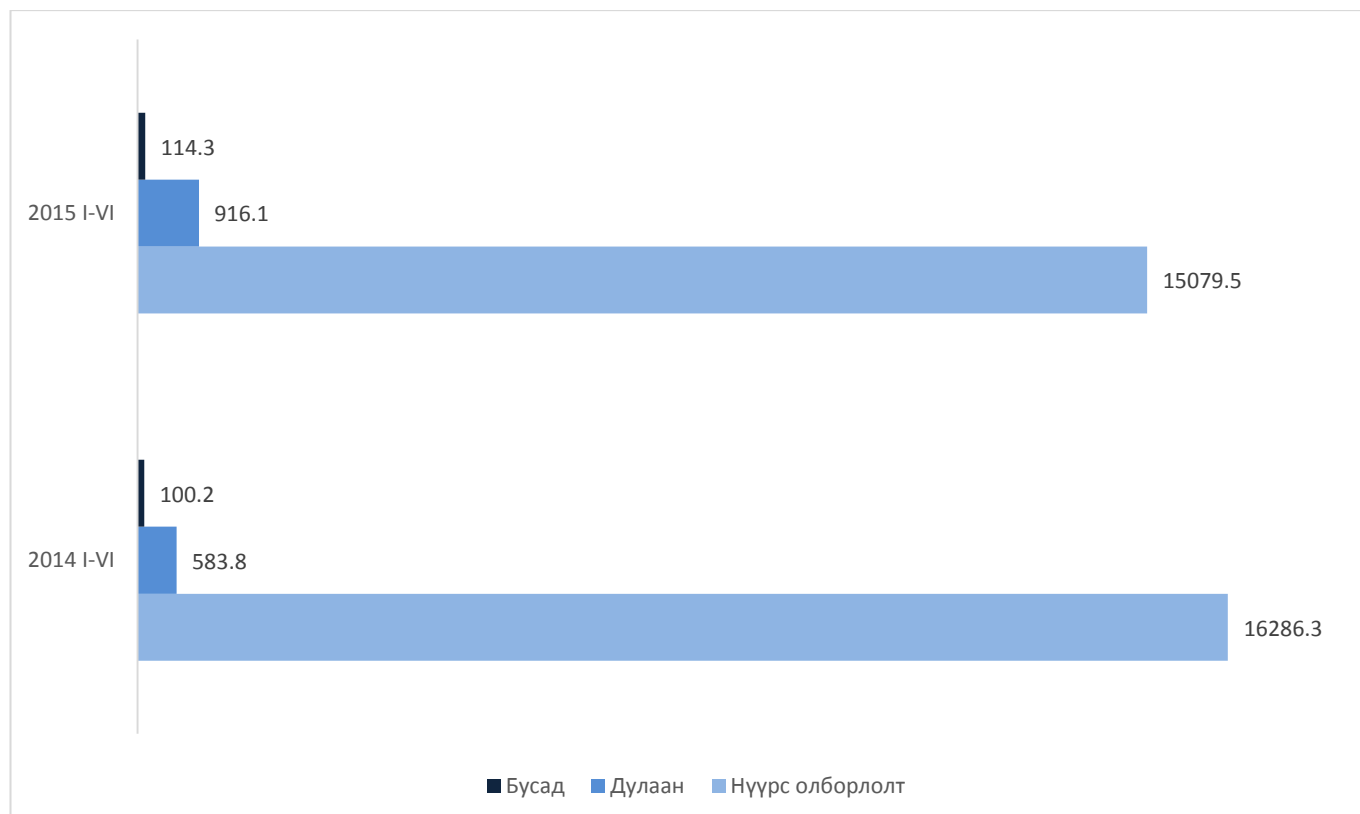
VIII. Аж үйлдвэр

Аж үйлдвэрийн салбарын нийт үйлдвэрлэл 2015 оны эхний 6 сард 16109.9 сая төгрөг болж, өмнөх оны мөн үеийнхээс 2577.9 сая төгрөг буюу 13.8 хувиар буурсан ба үүнд уул уурхайн салбарынх 1206.8 сая төг буюу 7.5 хувиар буурсан нь голлон нөлөөлсөн байна. Оны үнээр 19194.0 сая төгрөгийн борлуулалт хийгдсэн нь өмнөх оны мөн үеийнхээс 442.7 сая төгрөг буюу 2.3 хувиар өслөө.

Шивээ-Овоо ХХК нь нийт борлуулалтын 18163.6 сая төг буюу 94.6 хувийг дангаараа бүрдүүлсэн байна.

Зураг VIII.1

Аж үйлдвэрийн бүтээгдэхүүн үйлдвэрлэл, салбараар,
жил бүрийн эхний 6 сар, сая төгрөгөөр





IX.ТЭЭВЭР

Авто тээврийн газар нь 2015 оны эхний 6 сарын байдлаар 12.7 мянган зорчигч тээвэрлэж, зорчигч эргэлт 3111.5 мян.хүн км болж 4.3 сая төгрөгийн орлоготой ажилласан байна.

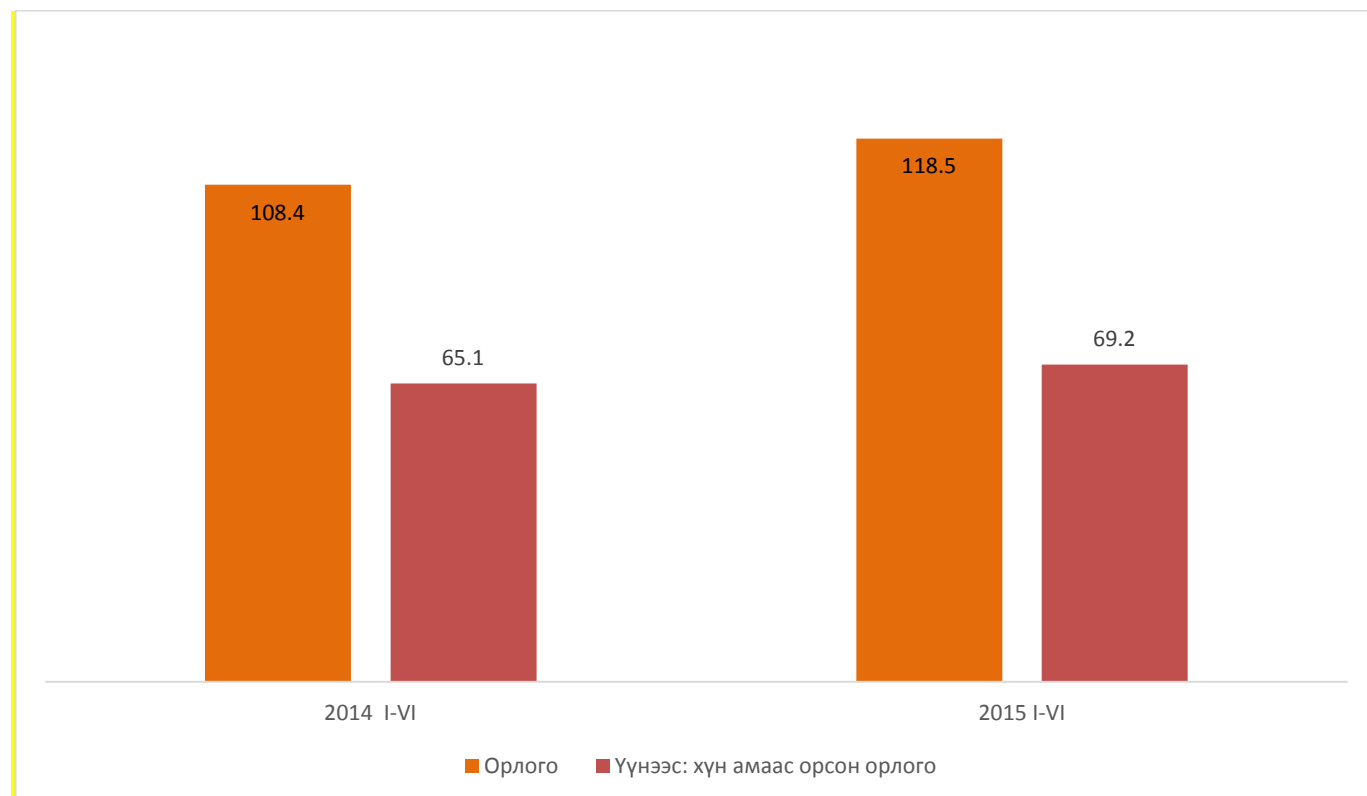
X. ХОЛБОО

Аймгийн Холбооны газрын мэдээгээр 2015 оны эхний 6 сарын байдлаар нийт орлого 118.5сая төгрөг болж өмнөх оны мөн үеийнхээс 10.0 сая төг буюу 9.2 хувиар өсчээ. Нийт орлогод хүн амаас орсон орлого 69.2 сая төг буюу 58.3 хувийг эзэлж, өмнөх оны мөн үеийнхээс 4.2 сая төг буюу 7.7 хувиар өссөн байна. Аймгийн хэмжээнд нийт телефон цэгийн тоо 401 болж өмнөх оны мөн үеийнхээс 2 буюу 0.5 хувиар буурсан байна.

2015 оны эхний 6 сарын байдлаар интернэт үйлчилгээний цэгийн тоо 2байгаа нь өмнөх оны мөн үеийнхтэй ижил үзүүлэлттэй байна.Интернэт үйлчилгээний цэгээр үйлчлүүлэгчийн тоо 515 үүнээс байнгын хэрэглэгчийн тоо 77 байгаа нь өмнөх оны мөн үеийнхээс үйлчлүүлэгчийн тоо 215 буюу 71.6 хувь өссөн, үүнээс байнгын хэрэглэгчийн тоо 77 буюу 54 хувь өссөн байна.

Зураг X.1

Холбооны нийт орлого, үүнээс хүн амаас орсон орлого,
жил бүрийн эхний 6 сар, сая төгрөгөөр





XI. Цаг агаарын мэдээ

2015 оны 6 дугаар сард агаарын дундаж температур 18.0 хэм байгаа нь өмнөх оны мөн үеэс 0.8 хэмээр дулаан, хамгийн их температур 34.3 хэм, хамгийн бага температур - 6.6 хэм байлаа. Хөрсний температурыг авч үзвэл дундаж нь 24.5 хэм байгаа нь өмнөх оны мөн үеэс 1.1 хэмээр дулаан, хамгийн их нь 65.0, хамгийн бага нь -0.8 хэм байлаа. Тундасны хэмжээ 6.6 байгаа нь өмнөх оны мөн үеэс 1.4 мм-ээр бага, тундастай өдрийн тоо 9 байгаа нь өмнөх оны мөн үеэс 1 хоногоор илүү байна. Салхины хурд хамгийн ихдээ 12 м/с байсан нь өмнөх оны мөн үеэс 2 м/с-ээр их , 10 м/с –ээс дээш салхитай өдөр 5 байгаа нь өмнөх оны мөн үеэс 3 өдрөөр их байлаа.

7 дугаар сарын цаг агаарын урьдчилсан мэдээ

Агаарын температурын сарын дундаж нь олон жилийн дунджаас 0.5-1.5 хэм дулаан байна

Нэгдүгээр арав хоногийн сүүлч, гуравдугаар арав хоногийн дунд үеэр баг зэрэг сэрүүсч шөнөдөө 3-8 хэм өдөртөө 13-18 хэм, өдөртөө 22-27 хэм дулаан байна. Бусад хугацаанд шөнөдөө 15-20 хэм, өдөртөө 28-33 хэм дулаан байх ба ялангуяа хоёрдугаар арав хоногийн сүүлч болон гуравдугаар арав хоногийн эхний хагаст өдөртөө 27-32 хэм хүрч халах төлөвтэй.

Нэг, хоёр, гуравдугаар арав хоногийн эхээр нутгийн хойд хэсгээр, нэгдүгээр арав хоногийн дунд болон сүүлч, хоёр ба гуравдугаар арав хоногийн дунд үеэр ихэнх нутгаар түр зуурын бороо орно. Дуу цахилгаантай. Борооны өмнө зарим нутгаар салхи түр зуур ширүүснэ.

7 дугаар сарын цаг агаарын урьдчилсан мэдээгээр агаарын температур олон жилийн дунджаас дулаан байгаа нь таримал ургамал болон зуншлагын байдалд таагүй нөлөөлж болзошгүй байгааг анхаарна уу.



ҮНДСЭН ҮЗҮҮЛЭЛТҮҮД, жил бүрийн эхний 6 сарын байдлаар

	Хэмжих нэгж	2014 I-VI	2015 I-VI	Зөрүү	$\frac{2015 I - VI}{2014 I - VI} \%$
Нийгмийн статистикийн үзүүлэлтүүд					
Төрсөн хүүхдийн тоо (амьд төрөлт)	хүн	245	209	-36	85.3
Ажил хайгч иргэдийн тоо, 6 дугаар сарын эцэст	хүн	492	486	-6	98.8
Халдварт өвчнөөр өвчлөгчдын тоо	хүн	84	80	-4	95.2
Бүртгэгдсэн гэмт хэрэг	тоо	101	103	2	102.0
Макро эдийн засгийн статистикийн үзүүлэлт					
Хэрэглээний үнийн индексийн өөрчлөлт, оны эхнээс, хувиар	хувь	105.7	100.9	-4.8	95.5
Орон нутгийн төсвийн орлого	сая.төг	8161.0	6184.2	-1976.8	75.8
Татварын орлого	сая.төг	1804.0	1674.8	-129.2	92.8
Татварын бус орлого	сая.төг	194.0	185.4	-8.6	95.6
Хөрөнгийн орлого	сая.төг	0.2	-	-	-
Тусламжийн орлого	сая.төг	6163.0	4325.1	-1837.9	70.2
Орон нутгийн төсвийн зарлага	сая.төг	7884.0	6210.8	-1673.2	78.8
Бараа үйлчилгээний зардал	сая.төг	4987.4	5521.5	534.1	110.7
Нийгмийн халамжийн үйлчилгээний зардал	сая.төг	2896.6	689.3	-2207.3	23.8
Эдийн засгийн үзүүлэлтүүд					
Том малын зүй бусын хорогдол	тол	986	727	259	73.7
- Тэмээ	тол	38	1	-37	2.6
- Адуу	тол	18	17	-1	94.4
- Үхэр	тол	18	31	13	172.2
- Хонь	тол	417	297	-120	71.2
- Ямаа	тол	495	381	-114	77.0
Бойжуулсан төл	тол	106234	129299	23065	121.7
- Тэмээ	тол	131	150	25	114.5
- Адуу	тол	2789	3174	304	113.8
- Үхэр	тол	2498	2912	468	116.6
- Хонь	тол	51198	60877	10695	118.9
- Ямаа	тол	49618	62186	14771	125.3
Аж үйлдвэрийн нийт бүтээгдэхүүн	сая.төг	18687.8	16109.9	-2577.9	86.2
Тээврийн орлого	сая.төг	-	4.2	-	-
Холбооны орлого	сая.төг	108.4	118.2	9.8	109.0



I.1 ШИНЭ АЖЛЫН БАЙРНЫ МЭДЭЭ, жил бүрийн эхний 6 сарын байдлаар

Үзүүлэлтүүд	2014 I-VI	2015 I-VI	$\frac{2015 I - VI}{2014 I - VI} \%$
Ажил хайгч иргэнийн тоо	492	486	72.0
Үүнээс эмэгтэй	286	257	65.1
Ажлын байрны захиалга	233	128	118.9
Ажилд жуучлагдсан иргэд	51	59	102.0
Үүнээс эмэгтэй	22	39	125

II.1 НИЙГМИЙН ДААТГАЛЫН САНГИЙН ОРЛОГО, ЗАРЛАГА, төрлөөр, жил бүрийн эхний 6 сарын байдлаар

Сангийн төрөл	2014 I-VI	2015 I-VI	$\frac{2015 I - VI}{2014 I - VI} \%$
Нийгмийн даатгалын сангийн орлого, сая.төг	3073.9	3610.6	117.5
Тэтгэврийн даатгалын сангийн	1926.5	2246.9	116.6
Тэтгэмжийн даатгалын сангийн	215.6	256.7	119.1
Эрүүл мэндийн даатгалын сангийн	570.7	708.0	124.1
ҮОМШӨ*-ний даатгалын сангийн	288.0	335.8	116.6
Ажилгүйдлын даатгалын сангийн	53.1	63.2	119.0
Нийгмийн даатгалын сангийн зарлага, сая.төг	3675.1	4149.1	112.9
Тэтгэврийн даатгалын сангийн	2546.4	3013.2	118.3
Тэтгэмжийн даатгалын сангийн	241.5	267.7	110.8
Эрүүл мэндийн даатгалын сангийн	664.0	621.8	93.6
ҮОМШӨ*-ний даатгалын сангийн	147.9	160.0	108.2
Ажилгүйдлын даатгалын сангийн	75.3	86.3	114.6

Тайлбар: *ҮОМШӨ –Үйлдвэрлэлийн осол мэргэжлээс шалтгаалах өвчин



II.2 НИЙГМИЙН ХАЛАМЖИЙН ҮЙЛЧИЛГЭЭНД ХАМРАГДСАН ХҮН, ОЛГОСОН ТЭТГЭВЭР,

2015 оны 6 дугаар сарын байдлаар, сая төгрөгөөр

Үзүүлэлт	2014 I-VI		2015 I-VI		$\frac{2015 I - VI}{2014 I - VI} \%$	
	Хүний тоо	Дүн	Хүн тоо	Дүн	Хүн тоо	Дүн
Нийгмийн халамжийн сангийн дүн	2931	662.9	3160	672.2	107.8	101.4
Нийгмийн халамжийн тэтгэвэр, тэтгэмж	1076	387.1	1195	389.4	111.1	98.7
Халамжийн тэтгэвэр	307	195.9	284	191.9	86.0	100.6
Нөхцөлт мөнгөн тэтгэмж / Үүнээс: /	769	191.3	911	197.9	118.5	103.5
Жирэмсэн болон нярай, хөхүүл хүүхэдтэй эхчүүдийн тэтгэмж	543	119.5	640	104.1	117.9	87.1
Ахмад настныг асарч буй иргэний асаргааны тэтгэмж	98	30.5	122	35.0	124.5	114.8
Хөгжлийн бэрхшээлтэй иргэнийг асарч буй иргэний асаргааны тэтгэмж	109	33.5	126	48.8	115.6	145.7
Бүтэн өнчин хүүхэд үрчлэн өсгөсөн, асарч буй иргэний тэтгэмж	19	7.8	23	10.0	121.1	128.2
Нийгмийн халамжийн үйлчилгээ болон хөнгөлөлт тусламж	1855	275.7	1965	282.4	105.9	102.4
Ахмад настнуудад үзүүлсэн хөнгөлөлт, тусламж	484	38.0	537	42.1	111.0	110.8
Хөгжлийн бэрхшээлтэй иргэдэд үзүүлсэн хөнгөлөлт, тусламж	51	19.1	51	29.4	100.0	153.9
Нийгмийн халамжийн үйлчилгээ	31	16.8	48	29.4	154.8	175.0
Нийгмийн халамжийн хөнгөлөлт, нөхцөлт тусламж мөнгөн тусламж	177	36.0	217	34.9	122.6	96.7
Алдарт цолтой ахмадуудад үзүүлсэн хөнгөлөлт, тусламж	8	9.4	10	9.2	125.0	97.9
Алдарт эхийн одонтой эхчүүдэд үзүүлэх мөнгөн тусламж	1104	156.4	1102	154.0	99.8	98.5



III.1 ЭРҮҮЛ МЭНДИЙН ҮЗҮҮЛЭЛТҮҮД, жил бүрийн эхний 6 сарын байдлаар

Үзүүлэлт	2014 I-VI	2015 I-VI	$\frac{2015 I - VI}{2014 I - VI} \%$
Төрсөн эх	244	209	85.7
Гэрийн төрөлт	-	-	-
Амьд төрсөн хүүхэд	245	209	85.3
Амьгүй төрөлт	2	2	200.0
Нас баралт	37	40	100.0
Эмнэлгийн нас баралт	7	6	83.3
Хоног болоогүй нас баралт	3	3	150.0
0-1 хүртэлх насны хүүхдийн эндэгдэл	2	3	150
0-5 хүртэлх насны хүүхдийн эндэгдэл	2	3	
Эмнэлгээс гарсан хүний тоо	2624	2254	104.4
Амбулаторийн үзлэг	59524	54838	90.8
Осол гэмтлийн өвчлөл	350	351	112.9
Халдварт өвчин	84	80	75.6



IV.1 ЭРҮҮГИЙН БОЛОН ХЭВ ЖУРМЫН НӨХЦӨЛ БАЙДЛЫН МЭДЭЭ , төрлөөр

Үзүүлэлт	2014 I-VI	2015 I-VI	$\frac{2015 I - VI}{2014 I - VI} \%$
Бүртгэгдсэн гэмт хэрэг	101	103	2.0
Хүний амь бие эрүүл мэндийн эсрэг	53	48	-9.4
Өмчлөх эрхийн эсрэг	28	38	35.7
Нийгмийн аюулгүй байдлын эсрэг	4	6	50.0
Тээврийн хэрэгслийн хөдөлгөөний аюулгүй байдлын эсрэг гэмт хэрэг	8	5	-37.5
Хүүхэд гэр бүлийн нийгмийн ёс суртахууны эсрэг гэмт хэрэг	2	2	0.0
Хүн амын эрүүл мэндийн эсрэг гэмт хэрэг	2		-
Захиргааны журмын эсрэг гэмт хэрэг	0	4	-
Байгаль хамгаалах журмын эсрэг гэмт хэрэг	1	0	-
Иргэдийн улс төрийн болон бусад эрх эрх чөлөөний эсрэг гэмт хэрэг	1	0	-
Цэргийн албаны эсрэг гэмт хэрэг	1	0	-
Албан тушаалтны эсрэг гэмт хэрэг	1	0	-
Гэмт хэрэгт холбогдогсод	79	89	12.7
14-16 насны	0	0	0
16-18 насны	3	3	0.0
18-30 насны	26	36	38.5
30-35 насны	12	13	8.3
35-с дээш	38	37	-2.6
Боловсрол – Дээд	12	15	25.0
Боловсрол - Тусгай дунд	3	7	133.3
Боловсрол – Бүрэн дунд	31	32	3.2
Боловсрол – Бүрэн бус дунд	20	24	20.0
Боловсрол – Бага	11	7	-36.4
Боловсролгүй	2	4	200.0
Гэр бүлийн хүчирхийллийн улмаас үйлдсэн	2	12	6 дахин
Ажилгүй иргэд үйлдсэн	47	46	-2.1
Эмэгтэй хүн оролцсон	7	14	200.0
Хүүхэд оролцсон	3	3	0.0
Бүлгээр үйлдсэн	10	9	-10.0
Согтуугаар үйлдсэн	38	49	28.9
Гэмт хэргийн гаралт, нөхцөл байдал	101	103	2.0
Гудамж талбайд	14	25	78.6
Албан газарт	15	18	20.0
Гэр орон сууцанд	34	28	-17.6
Бусад газарт	38	32	-15.8
ГХ-н улмаас нас барсан	11	3	-72.7
ГХ-н улмаас гэмтсэн	60	57	-5.0
Учирсан хохирол / сая.төг /	1025.8	670.3	-34.7
Нөхөн төлүүлсэн хохирол / сая.төг /	12.2	194.3	16 дахин



V.1 ХЭРЭГЛЭЭНИЙ ҮНИЙН ИНДЕКС, 6 дугаар сар, 2014.6, 2014.12, 2015.5 дугаар саруудтай харьцуулснаар

Барааны бүлгээр	2015-06 2014-06	2015-06 2014-12	2015-06 2015-05
Ерөнхий индекс	105.7	103.5	100.5
01. хүнсний бараа, согтууруулах бус ундаа	107.8	107.1	100.9
01.1 хүнсний бараа	107.9	107.4	100.9
01.1.1 талх, гурил, будаа	114.9	112.3	104.4
01.1.2 мах, махан бүтээгдэхүүн	97.2	103.4	95.5
01.1.4 сүү, сүүн бүтээгдэхүүн, өндөг	99.2	99.3	92.9
01.1.5 төрөл бүрийн өөх, тос	99.8	103.0	100.0
01.1.6 жимс, жимсгэнэ	112.3	110.4	109.3
01.1.7 хүнсний ногоо	144.1	116.4	112.8
01.1.8 саахар, жимсний чанамал, зөгийн бал, чихэр, шоколад	102.0	100.6	100.0
01.1.9 хүнсний бусад бүтээгдэхүүн	111.3	100.6	100.0
01.2 согтууруулах бус ундаа	106.7	101.0	100.0
02. согтууруулах ундаа, тамхи, мансууруулах бодис	106.9	100.0	100.0
02.1 согтууруулах ундаа	98.7	100.0	100.0
02.2 тамхи	112.0	100.0	100.0
03. хувцас, бөс бараа, гутал	104.3	103.5	100.1
03.1 хувцас, бөс бараа	106.3	105.1	100.2
03.1.1 хөвөн, бөс бараа	124.1	115.8	104.0
03.1.2 бүх төрлийн хувцас	105.7	104.8	100.0
03.1.3 жижиг эдлэл, хэрэгсэл	100.9	100.9	100.9
03.2 гутал	99.2	99.2	100.0
04. орон сууц, ус, цахилгаан, хийн болон бусад түлш	102.3	101.1	100.0
04.1 орон сууцны бодит түрээс	105.6	100.0	100.0
04.2 орон сууцны техникийн болон засварын үйлчилгээ	99.4	100.0	100.0
04.3 усан хангамж болон орон сууцны бусад үйлчилгээ	100.0	100.0	100.0
04.4 цахилгаан, хийн болон бусад түлш	103.5	101.7	100.0
05. гэр ахуйн тавилга, гэр ахуйн бараа	112.4	104.7	101.3
05.1 гэр ахуйн тавилга, хэрэгсэл, хивс болон шалны бусад дэвсгэр	100.0	100.0	100.0
05.2 гэр ахуйн оёмол, нэхмэл эдлэл	101.6	100.0	100.0
05.3 гэр ахуйн цахилгаан бараа	149.1	109.5	100.0
05.4 гэр ахуйн шилэн эдлэл, сав суулга	100.0	100.0	100.0
05.5 гэр ахуй, цэцэрлэгийн зориулалттай хөдөлмөрийн багаж хэрэгсэл	103.3	101.3	100.0
05.6 гэр ахуйн цэвэрлэгээний болон бусад жижиг бараа, гэрийн үйлчилгээ	112.8	110.6	105.5
06. эм, тариа, эмнэлгийн үйлчилгээ	100.2	100.0	100.0
06.1 эм, тариа, эмнэлгийн хэрэгсэл	100.3	100.0	100.0
06.2 амбулторын үйлчилгээ	100.0	100.0	100.0
06.3 эмнэлэгт хэвтэж үзүүлсэн үйлчилгээ	100.0	100.0	100.0
07. тээвэр	104.2	100.8	100.8
07.1 тээврийн хэрэгслийн худалдан авалт	111.0	100.0	100.0
07.2 хувийн тээврийн хэрэгслийн засвар, үйлчилгээ	100.1	100.0	100.0
07.3 тээврийн үйлчилгээ	104.4	104.4	104.4
08. холбооны хэрэгсэл, шуудангийн үйлчилгээ	100.0	100.0	100.0
09. амралт, чөлөөт цаг, соёлын бараа, үйлчилгээ	107.8	100.2	100.0
09.1 дуу, дүрс, гэрэл зураг, мэдээллийг боловсруулах тоног төхөөрөмж	81.8	100.8	100.0
09.2 чөлөөт цаг, соёлын үйлчилгээ	100.0	100.0	100.0
09.3 ном, сонин, бичгийн хэрэгсэл	131.3	100.0	100.0
10. боловсролын үйлчилгээ	107.6	100.0	100.0
11. зочид буудал, нийтийн хоол, дотуур байрны үйлчилгээ	115.0	107.7	104.1
11.1 нийтийн хоолны үйлчилгээ	126.4	113.0	106.7
11.2 зочид буудал дотуур байрны үйлчилгээ	100.0	100.0	100.0
12. бусад бараа, үйлчилгээ	103.3	100.0	100.0
12.1 хувь хунд хандсан үйлчилгээ	102.3	100.0	100.0
12.2 хувь хүний эд зүйл, хэрэглэл	114.3	100.0	100.0
12.3 санхүүгийн үйлчилгээ	100.0	100.0	100.0



VI.1 ТӨСВИЙН ОРЛОГО, үзүүлэлтүүдээр, жил бүрийн эхний 6 сарын байдлаар, сая төгрөгөөр

Үзүүлэлт	2014 I-VI	2015 I-VI	$\frac{2015 I - VI}{2014 I - VI} \%$
Орон нутгийн орлого	8161.0	6184.2	75.8
Татварын орлого	1804.0	1674.8	92.8
Орлогын албан татвар	1251.9	1264.1	101.0
Өмчийн татвар	119.5	122.4	102.4
Дотоодын бараа үйлчилгээний	70.7	86.1	121.8
Бусад	361.6	202.2	55.9
Татварын бус орлого	194.0	185.4	95.6
Хөрөнгийн орлого	0.2	-	-
Тусламжийн орлого	6163.0	4325.1	70.2

VI.2 ТӨСВИЙН ЗАРЛАГА, үзүүлэлтүүдээр, жил бүрийн эхний 6 сарын байдлаар, сая төгрөгөөр

Үзүүлэлт	2014 I-VI	2015 I-VI	$\frac{2015 I - VI}{2014 I - VI} \%$
Бүх зарлага	7884.0	6210.8	78.8
Бараа үйлчилгээний зардал	4987.4	5521.5	110.7
Нийгмийн халамжийн үйлчилгээний зардал	2896.6	689.3	23.8
Хөрөнгийн зардал	-	-	-
Төсөвт байгууллагын тоо	47	47	100.0
Төсөвт байгууллагын ажиллагсдын тоо	751	751	100.0

VI.3 ТӨСВИЙН ӨГЛӨГ, АВЛАГЫН ҮЛДЭГДЭЛ, үзүүлэлтүүдээр, жил бүрийн эхний 6 сарын байдлаар, сая төгрөгөөр

Үзүүлэлт	2014 I-VI		2015 I-VI		$\frac{2015 I - VI}{2014 I - VI} \%$	
	Эхний үлдэгдэл	Эцсийн үлдэгдэл	Эхний үлдэгдэл	Эцсийн үлдэгдэл	Эхний үлдэгдэл	Эцсийн үлдэгдэл
Авлага	24.7	5.9	1.9	1.9	7.8	32.2
Өглөг	202.2	222.5	239.4	256.5	118.4	115.3



VII.1 МАЛ ТӨЛЛӨЛТ, эх малын төрлөөр, жил бүрийн эхний 6 сарын байдлаар

Эх малын төрөл	Төллөсөн хээлтэгч				$\frac{2015 \text{ I} - \text{VI}}{2014 \text{ I} - \text{VI}} \%$
	2014		2015		
	I-V	I-VI	I-V	I-VI	
Бүгд	100729	105144	126906	128753	122.5
Ингэ	130	142	152	158	111.3
Гүү	2373	2806	2686	3194	113.8
Үнээ	2065	2526	2543	2945	116.6
Эм хонь	49447	50722	60612	61049	120.4
Эм ямаа	46714	48948	60913	61407	125.5

VII.2 МАЛ ТӨЛЛӨЛТ, сумдаар, жил бүрийн эхний 6 сарын байдлаар

Эх малын төрөл	Төллөсөн хээлтэгч				$\frac{2015 \text{ I} - \text{VI}}{2014 \text{ I} - \text{VI}} \%$
	2014		2015		
	I-V	I-VI	I-V	I-VI	
Дүн	100729	105144	126906	128753	122.5
Баянтал	17894	18123	23171	23305	128.6
Сүмбэр	69920	73837	87858	89017	120.6
Шивээговь	12915	13184	15877	16431	124.6

VII.3 ТӨЛ БОЙЖИЛТ, төлийн төрлөөр, жил бүрийн эхний 6 сарын байдлаар

Төлийн төрөл	Бойжуулсан төл				$\frac{2015 \text{ I} - \text{VI}}{2014 \text{ I} - \text{VI}} \%$
	2014		2015		
	I-V	I-VI	I-V	I-VI	
Бүгд	101301	106234	127564	129299	125.4
Ботго	124	131	149	150	114.5
Гүү	2366	2789	2670	3174	113.8
Тугал	2050	2498	2518	2912	116.6
Хурга	49750	51198	60445	60877	118.9
Ишиг	47011	49618	61782	62186	125.3



Говьсүмбэр аймгийн нийгэм, эдийн засгийн байдал

VII.4ТӨЛ БОЙЖИЛТ, сумдаар, жил бүрийн эхний 6 сарын байдлаар

Төлийн төрөл	Бойжуулсан төл				$\frac{2015 \text{ I – VI}}{2014 \text{ I – VI}} \%$
	2014		2015		
	I-V	I-VI	I-V	I-VI	
Дүн	101301	106234	127564	129299	125.4
Баянтал	17894	18123	23479	23657	130.5
Сүмбэр	69920	74283	88207	89210	120.1
Шивээговь	12915	13184	15877	16432	124.6

VII.5 ЗҮЙ БУСААР ХОРОГДСОН ТОМ МАЛ, малын төрлөөр, жил бүрийн эхний 6 сарын байдлаар

Төлийн төрөл	Хорогдсон том мал				$\frac{2015 \text{ I – VI}}{2014 \text{ I – VI}} \%$
	2014		2015		
	I-V	I-VI	I-V	I-VI	
Бүгд	435	986	310	727	73.7
Тэмээ	28	38	-	1	2.6
Адуу	4	18	4	17	94.4
Үхэр	7	18	12	31	172.2
Хонь	167	417	109	297	71.2
Ямаа	229	495	185	381	77.0

VII.6 ЗҮЙ БУСААР ХОРОГДСОН ТОМ МАЛ, сумдаар, жил бүрийн эхний 6 сарын байдлаар

Төлийн төрөл	Хорогдсон том мал				$\frac{2015 \text{ I – VI}}{2014 \text{ I – VI}} \%$
	2014		2015		
	I-V	I-VI	I-V	I-VI	
Дүн	435	986	310	727	71.3
Баянтал	61	61	34	40	55.7
Сүмбэр	365	892	223	608	61.1
Шивээговь	18	33	53	79	294.4

VII.7 ӨВЧНӨӨР ХОРОГДСОН ТОМ МАЛ, малын төрлөөр, жил бүрийн эхний 6 сарын байдлаар

Төлийн төрөл	Өвчнөөр хорогдсон мал				$\frac{2015 \text{ I – VI}}{2014 \text{ I – VI}} \%$
	2014		2015		
	I-V	I-VI	I-V	I-VI	
Дүн	20	28	24	28	120.0
Баянтал	-	-	-	-	-
Сүмбэр	10	10	5	5	50.0
Шивээговь	10	18	19	23	190.0



VII.8 ХӨДӨӨ АЖ АХУЙН ЗАРИМ БҮТЭЭГДЭХҮҮНИЙ ҮНЭ, жил бүрийн эхний 6 сарын байдлаар

Нэр төрөл	2014 I-VI	2015 I-VI	$\frac{2015 I - VI}{2014 I - VI} \%$
Соёолон үрээ	1000000	1000000	100.0
Соёолон гүү	800000	900000	112.5
Шүдлэн үрээ	600000	600000	100.0
Шүдлэн байдас	600000	700000	116.7
Хязаалан шар		1000000	
Хязаалан дөнж		1300000	
Шүдлэн эр үхэр		750000	
Шүдлэн гунж		800000	
Эр хонь	186600	176000	94.3
Эм хонь	150000	130000	86.7
Эр төлөг	135000	133000	98.5
Эм төлөг	140000	100000	71.4
Эр ямаа	130000	135000	103.8
Эм ямаа	130000	100000	76.9
Эр борлон	95000	70000	73.7
Эм борлон	100000	60000	60.0
Үхрийн шир 1.8-2.3 метрийн хэмжээтэй		27500	
Үхрийн шир 2.3 метрээс дээш хэмжээтэй	25000	30000	120.0
Тэмээний ноос, эр	4000	2000	50.0
Тэмээний ноос, эм	4000	2000	50.0
Ямааны ноолуур, цагаан		40000	
Ямааны ноолуур, бор		40000	
Адууны дэл	2500	5500	220.0
Адууны сүүл	8000	7750	96.9
Адууны шир	20000	30000	150.0
Хонины ноостой нэхий	5500	750	13 дахин
Хонины ноосгүй нэхий		1000	
Ямааны ноолууртай арьс			
Ямааны ноолуургүй арьс	3500	1000	3.5 дахин



VIII.1 АЖ ҮЙЛДВЭРИЙН БҮТЭЭГДЭХҮҮН ҮЙЛДВЭРЛЭЛ, жил бүрийн эхний 6 сар, сая төгрөгөөр

Үзүүлэлт	2014 I-VI	2015 I-VI	$\frac{2015 I - VI}{2014 I - VI} \%$
Нийт	18687.8	16109.9	86.2
Уул уурхай	16286.3	15079.5	92.5
Нүүрс олборлолт	16286.3	15079.5	92.5
Дулааны эрчим хүч, усан хангамж	684.0	1030.4	150.6
Дулаан	583.8	916.1	156.9
Усан хангамж	100.2	114.3	114.1
Боловсруулах	1717.5	-	-
Ноос үйлдвэрлэл	1717.5	-	-

VIII.2 АЖ ҮЙЛДВЭРИЙН БҮТЭЭГДЭХҮҮН БОРЛУУЛАЛТ, жил бүрийн эхний 6 сар, сая төгрөгөөр

Үзүүлэлт	2014 I-VI	2015 I-VI	$\frac{2015 I - VI}{2014 I - VI} \%$
Нийт	18751.3	19194.0	102.3
Уул уурхай	16349.8	18163.6	111.1
Нүүрс олборлолт	16349.8	18163.6	111.1
Дулааны эрчим хүч, усан хангамж	684.0	1030.4	150.6
Дулаан	583.8	916.1	156.9
Усан хангамж	100.2	114.3	114.1
Боловсруулах	1717.5	-	-
Ноос үйлдвэрлэл	1717.5	-	-

VIII.3 УУЛ УУРХАЙН САЛБАРЫН БҮТЭЭГДЭХҮҮНИЙ НИЙТ ҮЗҮҮЛЭЛТ, Шивээ-Овоо ХК жил бүрийн эхний 6 сарын байдлаар

Үзүүлэлт	2014 I-VI	2015 I-VI	$\frac{2015 I - VI}{2014 I - VI} \%$
Бүтээгдэхүүн борлуулалт /Үнийн дүнгээр, сая.төг/	16349.8	18163.6	111.1
Нүүрс борлуулалт /биет хэмжээ, мян.төг/	781.4	868.1	111.1
Нүүрс гаргалт /биет хэмжээ, мян.төг/	809.1	749.1	92.6
Нийт бүтээгдэхүүн /үнийн дүнгээр, сая.төг/	16286.3	15079.5	92.6
Ажиллагсадын тоо	495	515	104.0



IX.1 АВТО ТЭЭВРИЙН ГАЗРЫН ҮЗҮҮЛЭЛТ, жил бүрийн эхний 6 сарын байдлаар

Үзүүлэлт	Нэгж	2014 I-VI	2015 I-VI	$\frac{2015 I - VI}{2014 I - VI} \%$
Тээврийн орлого	Мян.төг	-	4229.3	-
Зорчигч эргэлт	Мян.хүн	-	3111.5	-
Зорчигчдын тоо	Мян.хүн	-	12.7	-
Ажиллагсадын тоо	тоо	-	13	-

X.1 ХОЛБООНЫ ГАЗРЫН ҮЗҮҮЛЭЛТ, жил бүрийн эхний 6 сарын байдлаар

Үзүүлэлт	нэгж	2014 I-VI	2015 I-VI	$\frac{2015 I - VI}{2014 I - VI} \%$
Нийт орлого	сая.төг	108.4	118.2	109
Үүнээс: Хүн амаас	сая.төг	65	69.2	106.5
КаТВ-ийн сувагт холбогдсон хэрэглэгч	тоо	1329	1232	92.7
Телефон цэг	тоо	403	401	99.5

Е-мэйл хаяг: govisumber@nso.mn

Вэб хаяг: www.govisumber.nso.mn

Мэдээллийн сангийн хаяг: www.1212.mn

Утас: 70543222, 70543017