



ГОВЬСҮМБЭР АЙМГИЙН
СТАТИСТИКИЙН ХЭЛТЭС

**ГОВЬСҮМБЭР АЙМГИЙН
НИЙГЭМ, ЭДИЙН ЗАСГИЙН
БАЙДАЛ**

MONTHLY BULLETIN OF STATISTICS

2015/ 7





ГАРЧИГ

Ерөнхий тэмдэглэл	
Аргачлалын тайлбар.....	
I.Хөдөлмөр.....	
II. Нийгмийн даатгал, халамж.....	
III.Эрүүл мэнд	
IV.Гэмт хэрэг	
V.Үнэ.....	
VI.Төсөв.....	
VII.Хөдөө аж ахуй	
VIII. Аж үйлдвэр	
IX.Тээвэр.....	
X. Холбоо.....	
XI.Цаг агаарын мэдээ.....	
Хавсралт.....	

Ерөнхий тэмдэглэл

I. Товчилсон тэмдэглэл:

Сумдын нэр:

СҮ Сүмбэр

БТ Баянтал

ШГ Шивээговь

II. Саруудыг ром тоогоор тэмдэглэв. (I, II, III, IV, V, VI ...г.м)

Тухай сарыг оруулсан жилийн эхнээс өсөн нэмэгдэх дүнг харуулахдаа I-IV, I-XI зэргээр илэрхийлэв.

III. Дараахь тэмдэглэлийг ашиглав:

... Мэдээлэл байхгүй

0.0 Маш бага тоо+, - Зөрүү

- Гүйцэтгэл байхгүй* Дахин

“Үүнээс” гэдгийг харуулах бөгөөд зарим тохиолдолд тухайн үзүүлэлтийн бүрэлдэхүүн хэсгүүдийн нийлбэр нэгдсэн дүнтэй тэнцэхгүй байж болно.



АРГАЧЛАЛЫН ТАЙЛБАР

- **Хөдөлмөр:**

Бүртгэлтэй ажилгүй иргэдэд Монгол Улсын хуулиар зөвшөөрөгдсөн хөдөлмөрлөх насны, хөдөлмөр эрхлэх чадвартай, цалин хөлстэй ажил болон хувиараа хөдөлмөр эрхэлдэггүй, тухайн үед ажиллахад бэлэн, цалин хөлстэй ажил идэвхтэй хайж байгаа Хөдөлмөрийн хэлтэст бүртгүүлсэн хүмүүс орсон болно.

- **Нийгмийн даатгал, халамж:**

✓ Нийгмийн даатгалын сан нь ажил олгогч, даатгуулагчийн хөдөлмөрийн хөлс, түүнтэй адилтгах орлогоос тэтгэвэр, тэтгэмж, төлбөр, үйлчилгээнд зарцуулах болон нийгмийн даатгалын үйл ажиллагааны зардлыг нөхөх зорилгоор төлсөн шимтгэлийн орлого, бусад эх үүсвэрээс бүрдэнэ. Нийгмийн даатгалын тухай хууль болон гэрээний үндсэн дээр нийгмийн даатгалын санд нийгмийн даатгалын шимтгэл төлж даатгуулсан, нийгмийн даатгалын сангаас тэтгэвэр, тэтгэмж, төлбөр авах эрх бүхий этгээдийг даатгуулагчаар тооцно.

✓ Тэтгэмж нь хөдөлмөрийн чадвараа түр алдах, жирэмслэх, амаржих, нас барах тохиолдолд даатгуулагчийн нийгмийн даатгалын сангаас нэг удаа олгох мөнгөн хөрөнгө байна. Нийгмийн халамжийн дэмжлэг туслалцаа шаардлагатай хүнд хуульд заасан тэтгэвэр, нөхцөлт мөнгөн тэтгэмж олгох, олон нийтийн оролцоонд түшиглэсэн халамжийн болон төрөлжсөн болон төрөлжсөн асрамжийн үйлчилгээ, үзүүлэх үйл ажиллагааг нийгмийн халамж гэнэ.

- **Эрүүл мэнд**

Жирэмслэлтийн хугацаанаас хамаарахгүйгээр ердийн төрөлтөөр эсвэл мэс ажилбараар ургийг умайнаас гарган авсны дараа нярай амьсгалж байсан, эсвэл амьдын бусад ямар нэгэн шинж тэмдэг, өөрөөр хэлбэл, зүрхний цохилт, хүйний судасны лугшилт, булчингийн тодорхой хөдөлгөөн илэрч байвал хүй эсвэл эхэсийг салгасан эсэхийг харгалзахгүйгээр амьд төрөлтөнд тооцно.

✓ **1 хүртэлх насны 1000 хүүхдэд ногдох нялхсын эндэгдлийг** 1 хүртэлх насандаа эндсэн хүүхдийн тоог дээрх хугацаанд амьд төрсөн хүүхдийн тоонд харьцуулж тодорхойлдог.

✓ **1-5 хүртэлх насны 1000 хүүхдэд ногдох нялхсын эндэгдлийг** 1-5 хүртэлх насандаа эндсэн хүүхдийн тоог дээрх хугацаанд амьд төрсөн хүүхдийн тоонд харьцуулж тодорхойлдог.

- **Гэмт хэрэг:**

Эрүүгийн хуульд эрүүгийг нхариуцлага хүлээлгэхээр заасан, нийгэмд аюултай гэм буруутай үйлдэл, эс үйлдэхгүйг гэмт хэрэг гэнэ. Гэмт хэргийн нийгмийн аюулын шинж чанар, хэрхэмжээ, оногдуулж болох ялын хүнд, хөнгөнийг харгалзан гэмт хэргийг хөнгөн, хүндэвтэр, хүнд, онц хүнд гэж ангилна.

Эрүүгийн хууль шинэчлэгдсэнтэй холбогдон гэмт хэргийн нэр төрөл урьдынхаас нилээд өөрчлөгдсөн.



✓ Хүний амь бие, эрүүл мэндийн эсрэг гэмт хэрэгт бусдыг амиа хорлоход хүргэх, иргэдийн эрх чөлөө, эрүүл мэндийн эсрэг гэмт хэрэг болон хүнийг санаатай алах, болгоомжгүйгээс алах хэргийг гнэгтгэн оруулсан.

✓ Хүүхэд гэр бүл, нийгмийн ёс суртахууны эсрэг гэмт хэрэгт хүчингийн хэргийг оруулсан.

✓ Өмчлөх эрхийн эсрэг гэмт хэрэгт бусдын эд хөрөнгийг хулгайлах, бусдын эд хөрөнгийг булаах, бусдын эд хөрөнгийг дээрэмдэх, бусдын эд хөрөнгийг залилан мэхэлж авах, бусдын эд хөрөнгийг завших, үрэгдүүлэх гэмт хэргийг хамруулсан.

✓ Байгаль хамгаалах журмын эсрэг гэмт хэрэгт гал түймрийн хэргийг хамруулсан.

✓ Нийгмийн аюулгүй байдлын эсрэг гэмт хэрэгт танхайн гэмт хэргийг оруулсан.

- **Үнэ**

Хэрэглээний үнийн индекс / ХҮИ / нь хэрэглэгчийн худалдаж авсан бараа, үйлчилгээний нэр төрөл, чанар өөрчлөлтгүй тогтвортой байхад үнэ дунджаар хэрхэн өөрчлөгдөж буйг хэмжих үзүүлэлт бөгөөд нийт өрхөөр тооцсон үнийн өөрчлөлтийг харуулна.

Үндэсний статистикийн хороо нь хэрэглээний үнийн улсын индексийг Улаанбаатар хотын ХҮИ-ээр тооцож байсан аргачлалаа шинэчилж, 2008 оны 1 дүгээр сараас олон улсын нийтлэг арга зүйн дагуу хэрэглээний үнийн улсын индексийг аймаг, нийслэлийн өрхийн 2010 оны хэрэглээний зардлаар жигнэсэн дундаж үзүүлэлтээр тооцох аргачлалд шилжсэн.

- **Төсөв санхүү:**

Аймгийн төсвийн мэдээг СанхүүТөрийн сангийн Хэлтэс үндсэн нэгжүүдээс авч нэгтгэн ирүүлдэг.

- **Хөдөө аж ахуй:**

Мал төллөлт, төл бойжилт, мал хорогдлын мэдээг багийн Засаг дарга нар хариуцан цуглуулж, сумын тамгын газарт нэгтгэн ирүүлдэг.

✓ Төл бойжилтын хувийг тооцохдоо бойжсон төлийн тоог нийт гарсан төлийн тоонд харьцуулж, 100-гаар үржүүлнэ.

✓ Зүй бусаар хорогдсон малын тоонд халдвартай, халдваргүй өвчин, зуд, үер ус, гал түймэр, аянга цахилгаан зэрэг гэнэтийн аюул зэрэг хариулга, маллагаатай холбоотой бусад шалтгаанаар хорогдсон малыг хамруулна.

- **Аж үйлдвэр:**

Аж үйлдвэрийн салбарын нийт үйлдвэрлэл нь аж ахуйн нэгжүүдийн тайлант хугацаанд зах зээлд болон өөрийн эцсийн хэрэглээнд зориулж үйлдвэрлэсэн бүтээгдэхүүнээс бүрдэнэ.

Аж үйлдвэрийн салбарын борлуулсан бүтээгдэхүүн нь аж ахуйн нэгжүүдийн тайлант хугацаанд худалдсан буюу гадагш гүйцэтгэсэн ажил, үйлчилгээний хэмжээ юм.

Аж ахуйн нэгжүүдийг эдийн засгийн үйл ажиллагаагаар ангилахдаа НҮБ-ын эдийн засгийн үйл ажиллагааны Олон улсын стандарт ангиллыг мөрдөж байна.



Говьсүмбэр аймгийн нийгэм, эдийн засгийн байдал

(2015 оны 7 дугаар сарын байдлаар)



I. Нийгмийн байдал

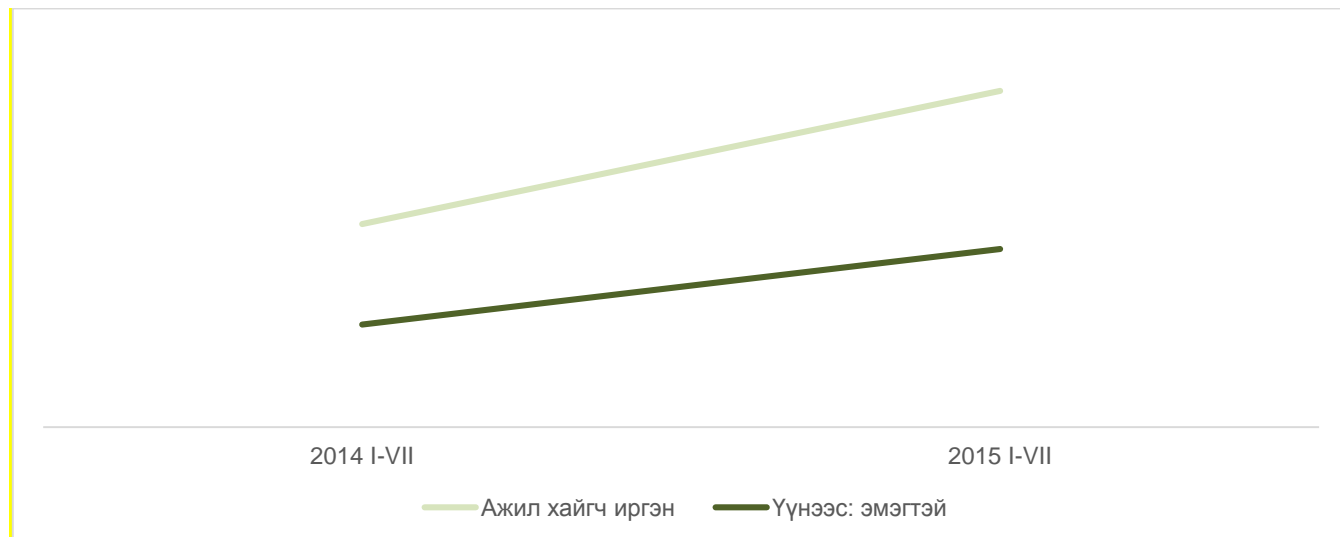
I.1 Бүртгэлтэй ажилгүй иргэн

Хөдөлмөрийн хэлтэст бүртгүүлсэн ажил хайгч иргэдийн тоо 2015 оны 7 дугаар сарын эцэст 432 болсны 229 нь эмэгтэйчүүд байна. Эдгээр бүртгэлтэй ажил хайгчдын 231 нь ажилгүй иргэд байна. Ажил хайгч иргэдийг өмнөх оны мөн үетэй харьцуулахад 171 хүн буюу 39.6 хувиар өсч, өмнөх сарынхаас 54 ажил хайгч буюу 11.1 хувиар буурсан байна. Бүртгэлтэй ажилгүй иргэдийн 229 буюу 53.0 хувийг эмэгтэйчүүд эзэлж байгаа бөгөөд өмнөх оны мөн үеэс 58.0 хувиар буурчээ.

2015 оны 7 дугаар сард 194 иргэн шинээр бүртгүүлж, бүртгэлтэй байсан 79 иргэн ажилд зуучлагдан орж, 248 иргэн ажил идэвхтэй хайхгүй байгаа шалтгаанаар бүртгэлээс хасагджээ.

Зураг. I.1

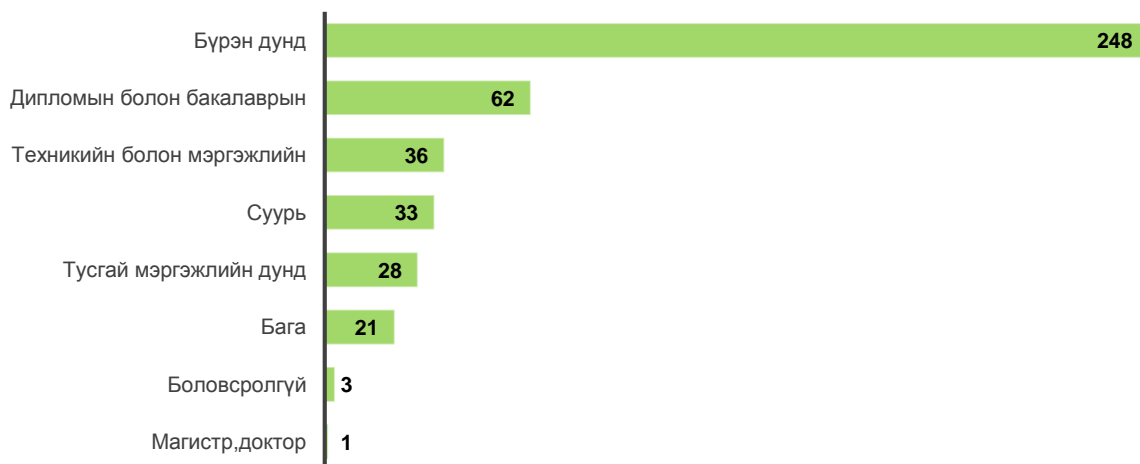
Хөдөлмөр хэлтэст бүртгүүлсэн ажил хайгч иргэн, үүнээс эмэгтэй,
жил бүрийн эхний 7 сарын байдлаар



Бүртгэлтэй ажилгүй иргэдийн 0.2 хувийг магистр, доктор, 14.4 хувийг дипломын болон бакалаврын, 6.5 хувийг тусгай мэргэжлийн дунд, 8.3 хувийг техникийн болон мэргэжлийн, 57.4 хувийг бүрэн дунд, 7.6 хувийг суурь, 4.9 хувийг бага боловсролтой, 0.7 хувийг боловсролгүй иргэд эзэлж байна.



Бүртгэлтэй ажилгүй иргэд, боловсролын түвшнээр,
2015 оны 7 дугаар сарын эцсийн байдлаар, хувиар



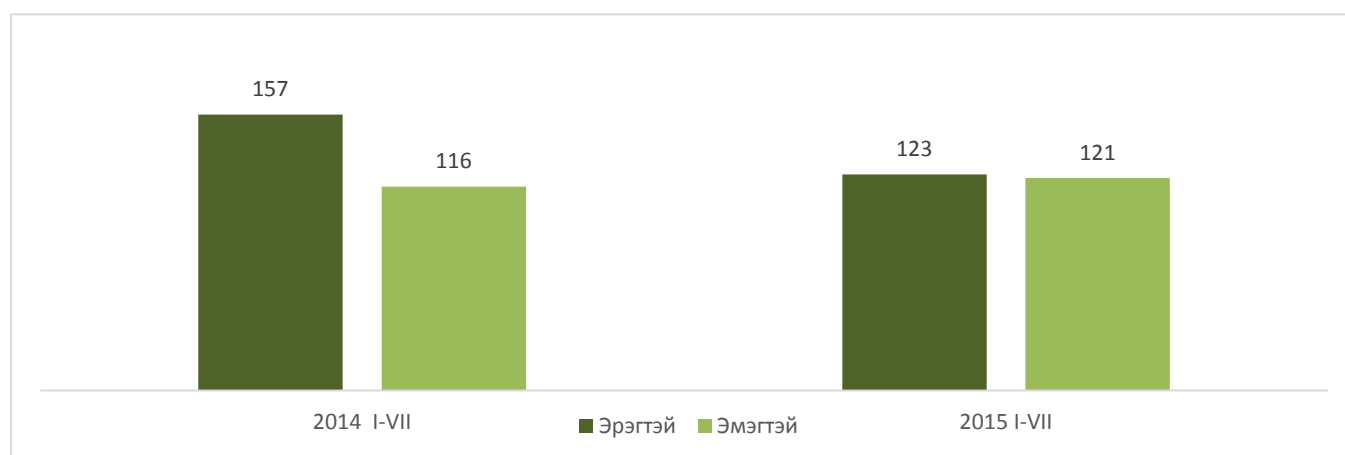
I.2 Ердийн хөдөлгөөн

Улсын бүртгэлийн хэлтсийн иргэний бүртгэлийн мэдээгээр 2015 оны эхний 7 сард 240 эх амаржиж, 244 хүүхэд төрсөн нь өмнөх оны мөн үеийнхээс амаржсан эхийн тоо 29 буюу 10.8 хувиар, хүүхдийн тоо 29 буюу 10.6 хувиар буурсан байна.

2015 оны эхний 7 сард нас баралт 52, бүртгүүлсэн гэр бүл 42, цуцалсан гэр бүл 13, үрчлэгдсэн хүүхэд 4 бүртгэгдэж өмнөх оны мөн үеийнхээс нас баралт 11 буюу 17.5 хувиар буурч, бүртгүүлсэн гэр бүл 9 буюу 27.3 хувиар, цуцалсан гэр бүл 2 буюу 18.2 хувиар, үрчлэгдсэн хүүхэд 1 буюу 33.3 хувиар тус тус өссөн байна.

Тайлант хугацаанд 387 иргэн нийслэл болон бусад аймгуудаас шилжин ирж, 315 иргэн нийслэл болон бусад аймаг руу шилжин явсан байна. Өмнөх оны мөн үеийнхээс шилжин ирсэн иргэн 37 буюу 10.6 хувиар өсч, шилжин явсан иргэн 47 буюу 13.0 хувиар буурчээ.

Шинэ төрсөн хүүхдийн тоо,
жил бүрийн эхний 7 сарын байдлаар





II. Нийгмийн даатгал, халамж

II.1 Нийгмийн даатгал

Нийгмийн даатгалын сангийн орлого 2015 оны эхний 7 сард 4296.3 сая төгрөг, зарлага 4902.8 сая төгрөг болж, өмнөх оны мөн үеийнхээс орлого 709.1 сая төгрөг буюу 19.8 хувиар, зарлага 606.2 сая төгрөг буюу 14.1 хувиар тус тус өслөө.

Нийгмийн даатгалын сангийн орлого 2015 оны эхний 7 сард өмнөх оны мөн үеийнхээс 536.7 сая төгрөгөөр өсөхөд тэтгэврийн даатгалын сангийн орлого 445.8 сая төгрөг буюу 19.8 хувь, эрүүл мэндийн даатгалын сангийн орлого 134.9 сая төгрөг буюу 19.7 хувиар өссөн нь голлон нөлөөлсөн байна.

Нийгмийн даатгалын сангийн зарлага 2015 оны эхний 7 сард өмнөх оны мөн үеийнхээс 606.2 сая төгрөгөөр нэмэгдэхэд тэтгэврийн даатгалын сангийн зарлага 542.4 сая төгрөг буюу 18.2 хувь, тэтгэмжийн даатгалын сангийн зарлага 39.1 сая төгрөг буюу 13.5 хувиар өссөн нь голлон нөлөөлөв.

II.2 Нийгмийн халамж

Нийгмийн халамжийн сангаас 2015 оны эхний 7 сард 3275 хүнд 763.0 сая төгрөгийн нийгмийн халамжийн үйлчилгээ үзүүлсэн бөгөөд өмнөх оны мөн үеийнхээс нийгмийн халамж авагчдын тоо 118 хүн буюу 3.7 хувиар, олгосон нийгмийн халамжийн үйлчилгээ 14.5 сая төгрөг буюу 1.9 хувиар өссөн байна. Нийгмийн халамжийн үйлчилгээ өсөхөд хөгжлийн бэрхшээлтэй иргэнийг асарч буй иргэний тэтгэмж 14.4 сая төгрөг буюу 32.6 хувиар, ахмад настанд үзүүлсэн хөнгөлөлт тусламж 10.1 сая төгрөг буюу 24.7 хувиар өссөн нь голлон нөлөөлсөн байна.

✓ Нийгмийн халамжийн тэтгэвэр, тэтгэмжид 2015 оны эхний 7 сард 1242 хүн хамрагдсан нь өмнөх оны мөн үеийнхээс 13 хүн буюу 1.0 хувиар буурч, олгосон тэтгэвэр, тэтгэмжийн хэмжээ 0.8 сая төгрөг буюу 0.2 хувиар өсчээ.

✓ Нийгмийн халамжийн үйлчилгээ хөнгөлөлт, тусламжид 2015 оны эхний 7 сард 2033 хүн хамрагдсан нь өмнөх оны мөн үеийнхээс 131 хүн буюу 6.9 хувиар, олгосон нийгмийн халамжийн үйлчилгээ хөнгөлөлт, тусламжийн хэмжээ 13.7 сая төг буюу 4.6 хувиар тус тус өссөн байна.

II.3 Дундаж цалин

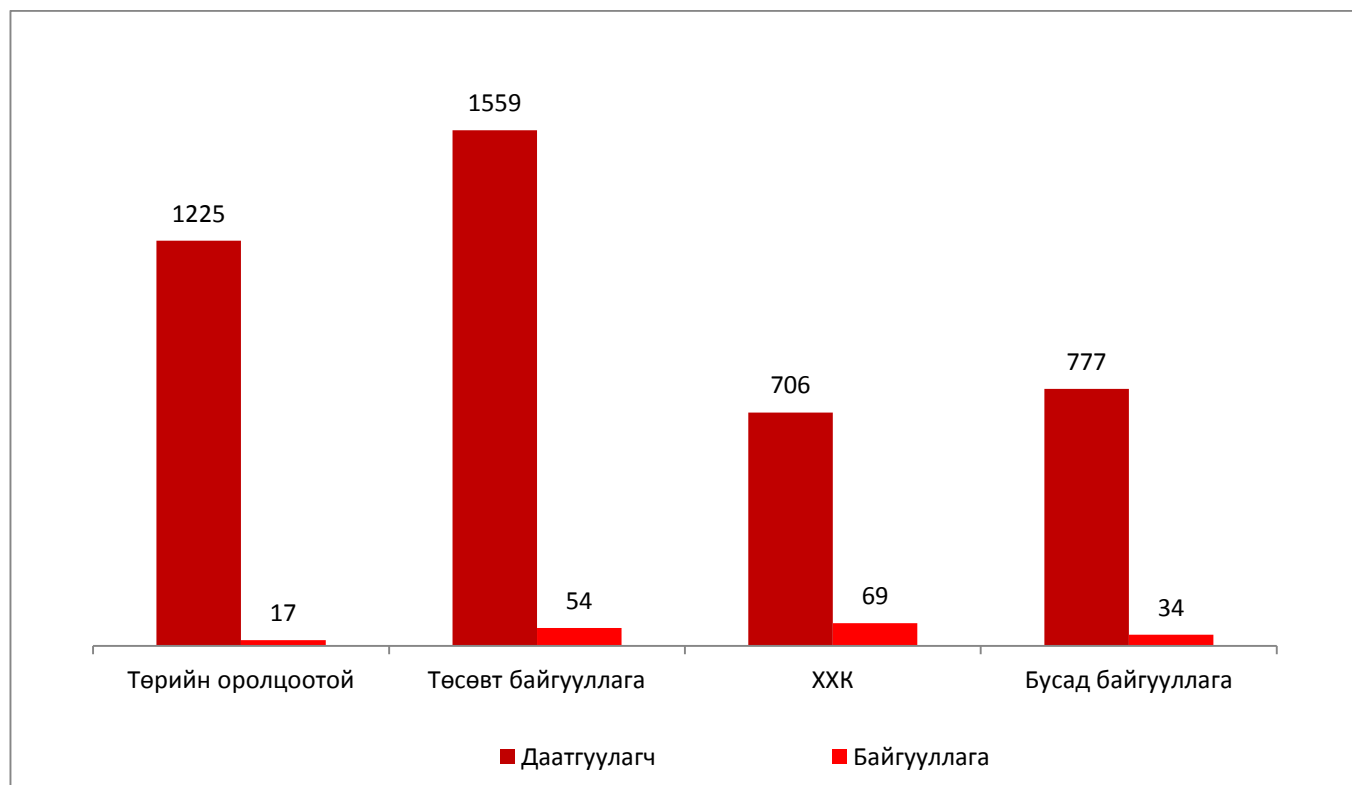
Аймгийн нийгмийн даатгалын хэлтсийн эхний 7 сарын мэдээгээр, 174 байгууллагын 4821 даатгуулагч иргэн, үүнээс 554 нь сайн дурын даатгуулагч байна. Нийт



даатгуудагчдын цалин 16635.0 сая төгрөг, аж ахуйн нэгж, байгууллагын ажиллагсдын дундаж цалин 540.2 мянган төгрөг байна. /Сайн дурын даатгал ороогүй дүнгээр/

Ажиллагсдын цалинг аж ахуйн нэгж байгууллагын хариуцлагын хэлбэрээр авч үзвэл төрийн өмч оролцоотой 17 аж ахуй нэгжийн 1060 ажилтны цалин 5158.8 сая төгрөг бөгөөд дундаж цалин нь 695.3 мянган төгрөг, орон нутгийн өмчийн оролцоотой 5 аж ахуй нэгжийн 165 ажилтны цалин 358.0 сая төгрөг бөгөөд дундаж цалин нь 309.9 мянган төгрөг, төсөвт 54 байгууллагын 1559 ажилтны цалин 6271.3 сая төгрөг бөгөөд дундаж цалин нь 402.3 мянган төгрөг, 7 ХКомпанийн 628 ажилтны цалин 2433.1 сая төгрөг бөгөөд дундаж цалин нь 387.4 мянган төгрөг, 69 ХХКомпанийн 706 ажилтны цалин 1585.5 сая төгрөг бөгөөд дундаж цалин нь 224.6 мянган төгрөг, бусад 22 байгууллагын 149 ажилтны цалин 330.0 сая төгрөг бөгөөд дундаж цалин нь 221.5 мянган төгрөг боллоо.

Зураг II.1





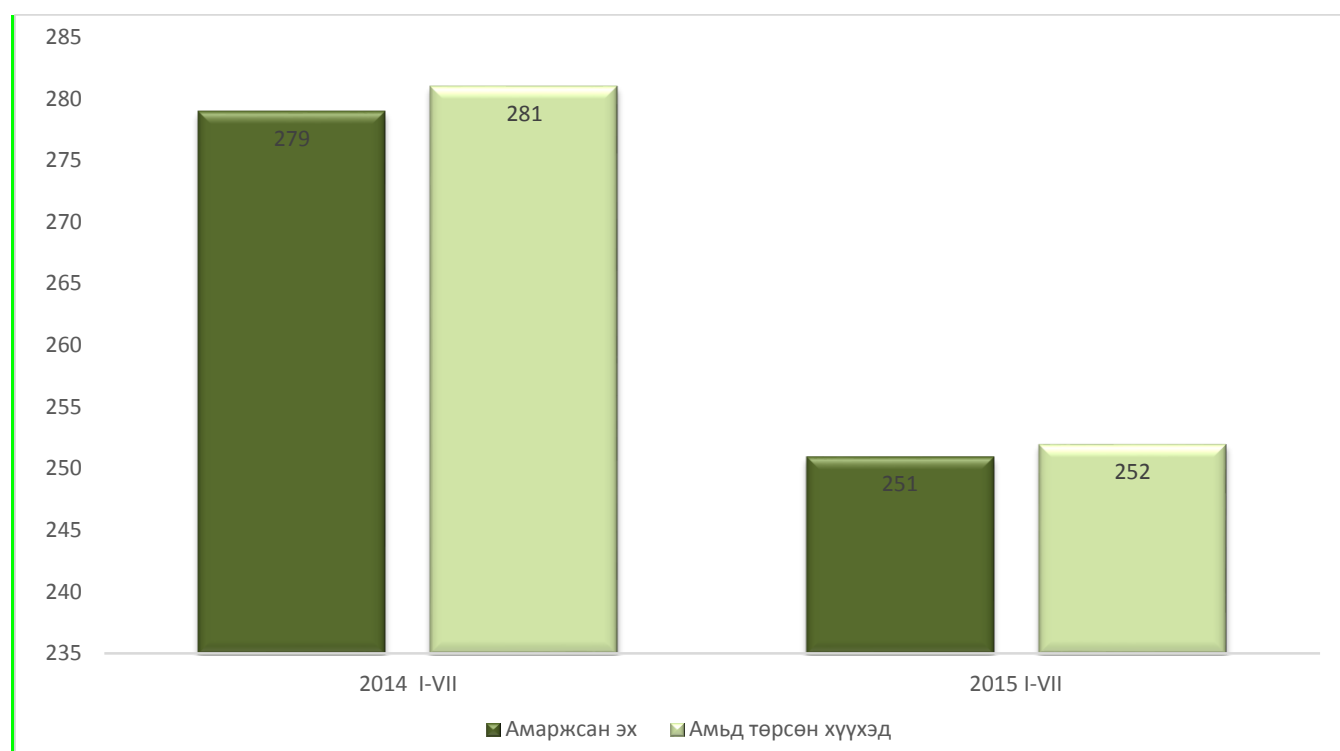
III. Эрүүл мэнд

Эрүүл мэндийн газраас эрхлэн гаргадаг мэдээгээр 2015 оны эхний 7 сарын байдлаар 251 эх амаржиж, амьд төрсөн хүүхдийн тоо 252 үүнээс 51.6 хувь нь эрэгтэй, 48.4 хувь нь эмэгтэй, өмнөх оны мөн үеийнхээс амаржсан эхийн тоо 28 буюу 10.0 хувиар, хүүхдийн тоо 29 буюу 10.3 хувиар тус тус буурсан байна.

Энэ оны 7 дугаар сард 43 хүүхэд амьд төрсөн нь өмнөх оны мөн үеийнхээс 2 хүүхдээр буюу 4.9 хувиар өссөн байна.

Зураг III.1

Амаржсан эх, амьд төрсөн хүүхэд, жил бүрийн
эхний 7 сарын байдлаар

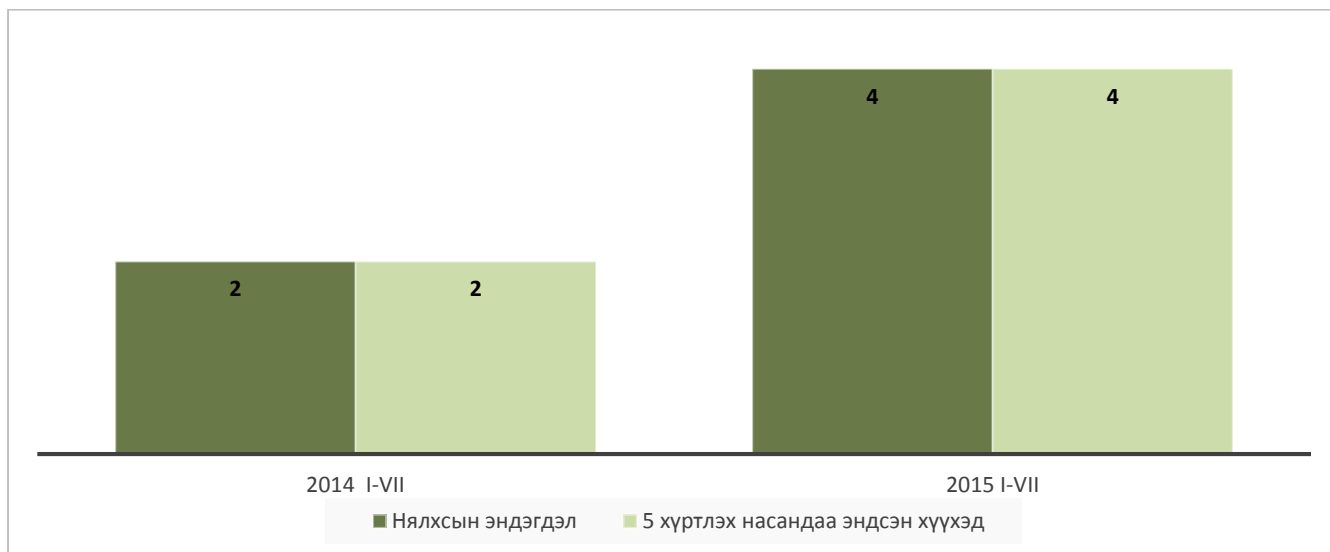


Аймгийн хэмжээгээр 2015 оны эхний 7 сард нялхсын эндэгдэл 4 болж өмнөх оны мөн үеийнхээс 2 хүүхэд буюу 2 дахин нэмэгдсэн нь 1000 амьд төрөлтөд 15.8 ногдож байна. Эхийн эндэгдэл, гэрийн төрөлт, 1-5 хүртэлх насны хүүхдийн эндэгдэл бүртгэгдээгүй болно.

Хүн амын нас баралтын 44 тохиолдол бүртгэгдсэн нь өмнөх оны мөн үеэс 2.2 хувиар өслөө.



0-5 насны хүүхдийн эндэгдэл, жил бүрийн
эхний 7 сарын байдлаар

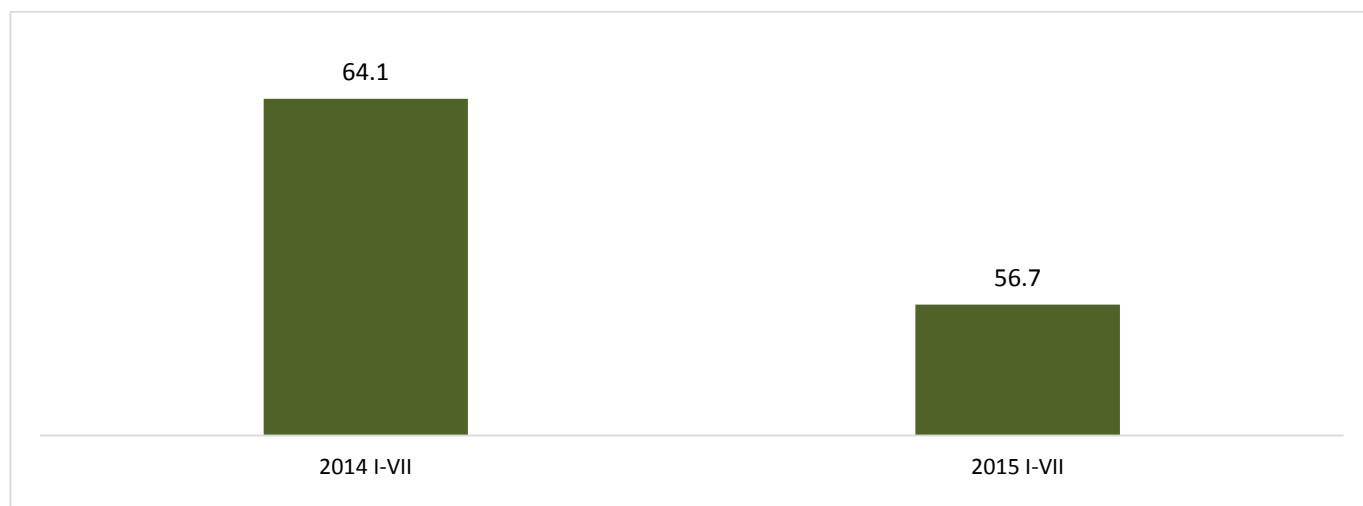


Он гарсаар 61673 хүнд амбулаторийн үзлэг хийсэн нь өмнөх оны мөн үеийнхээс 4495 хүн буюу 9.2 хувиар, 2599 хүн эмнэлэгт хэвтэж эмчлүүлсэн нь өмнөх оны мөн үеийнхээс 369 хүн буюу 12.4 хувиар тус тус буурсан байна.

2015 оны эхний 7 сарын байдлаар түргэн тусламжийн дуудлага 3480 удаа гарсан байна.

Халдварт өвчнөөр өвчлөгчдийн тоо 2015 оны эхний 7 сард 90 болж, өмнөх оны мөн үеийнхээс 13 хүн буюу 12.6 хувиар буурлаа. Халдварт өвчний 47.7 хувийг улаан бурхан, 18.8 хувийг тэмбүү, 11.1 хувийг сүрьеэ өвчнүүд эзэлж байна.

10000 хүнд ногдох халдварт өвчнөөр өвчлөгсөд,
жил бүрийн эхний 7 сарын байдлаар



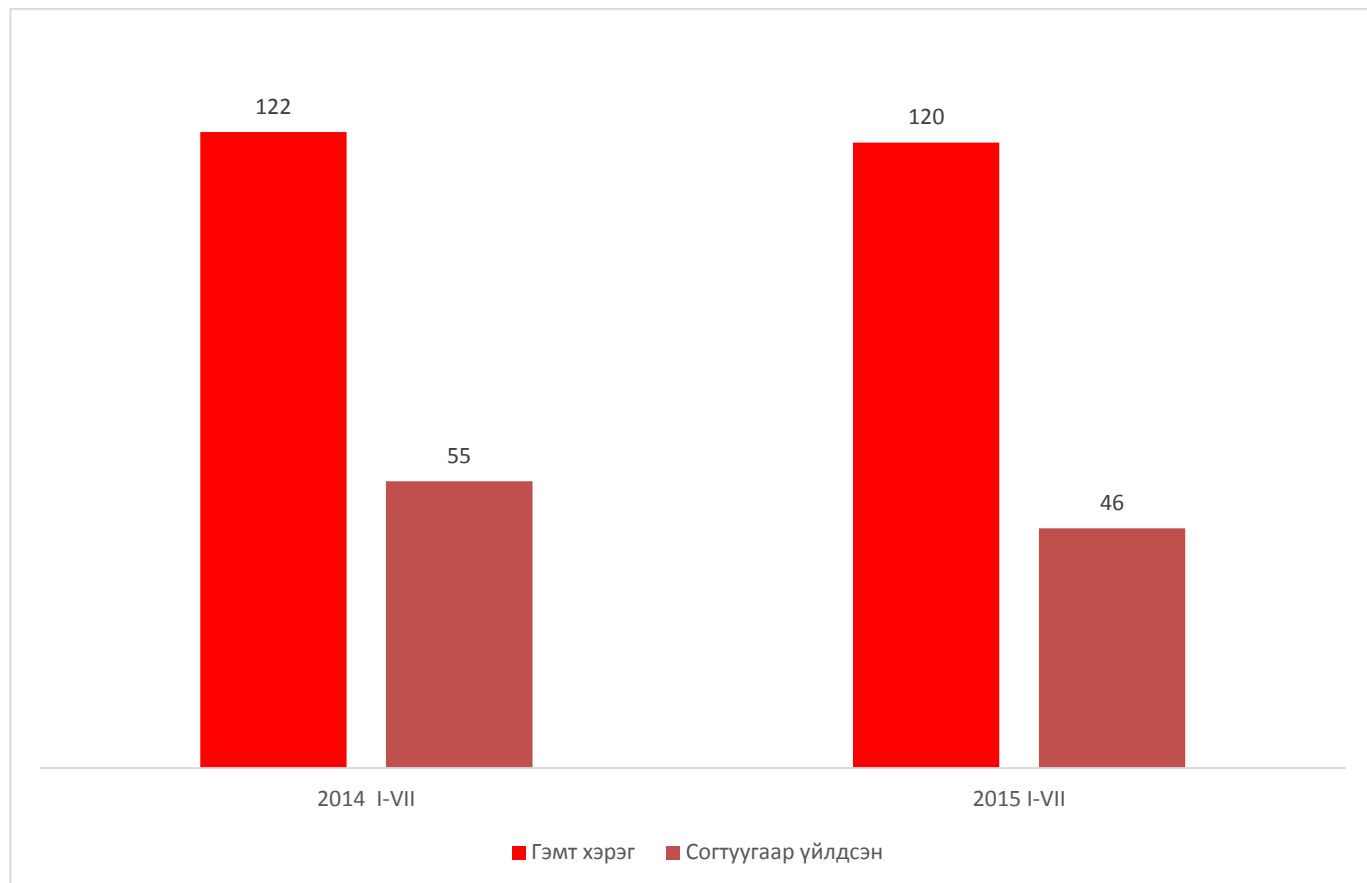


IV. Гэмт хэрэг

Аймгийн Цагдаагийн хэлтсийн мэдээгээр 2015 оны эхний 7 сард 120 гэмт хэрэг бүртгэгдсэн нь өмнөх оны мөн үеийнхээс 2 хэрэг буюу 1.6 хувиар буурсан байна.

Зураг IV.1

Бүртгэгдсэн гэмт хэргийн тоо,
жил бүрийн эхний 7 сарын байдлаар



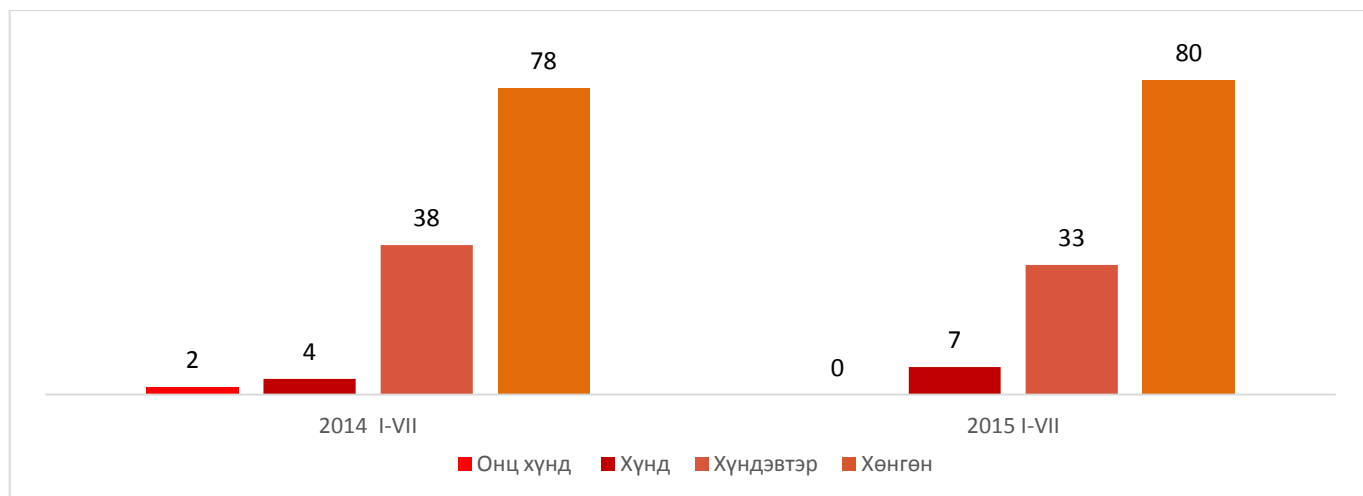
Өмнөх оны мөн үеийнхээс нийт гэмт хэргийн тоо буурахад хүний амь, бие эрүүл мэндийн эсрэг гэмт хэрэг 11 буюу 17.5 хувиар буурсан нь голлон нөлөөлсөн байна.

Илрээгүй гэмт хэргийн тоо 22 бүртгэгдсэн нь өмнөх оны мөн үеэс 3 буюу 12 хувиар буурсан, гэмт хэрэг илрүүлэлтийн хувь 70.7 хувьтай байгаа нь өмнөх оны мөн үеэс 51.3 пунктээр өссөн байна.

Гэмт хэргийн улмаас 124 хүн гэмтэж, 13 хүн нас барсан нь өмнөх оны мөн үеийнхээс гэмтсэн хүний тоо 2 буюу 1.6 хувиар, нас барсан хүний тоо 2 буюу 18.2 хувиар тус тус өссөн байна.



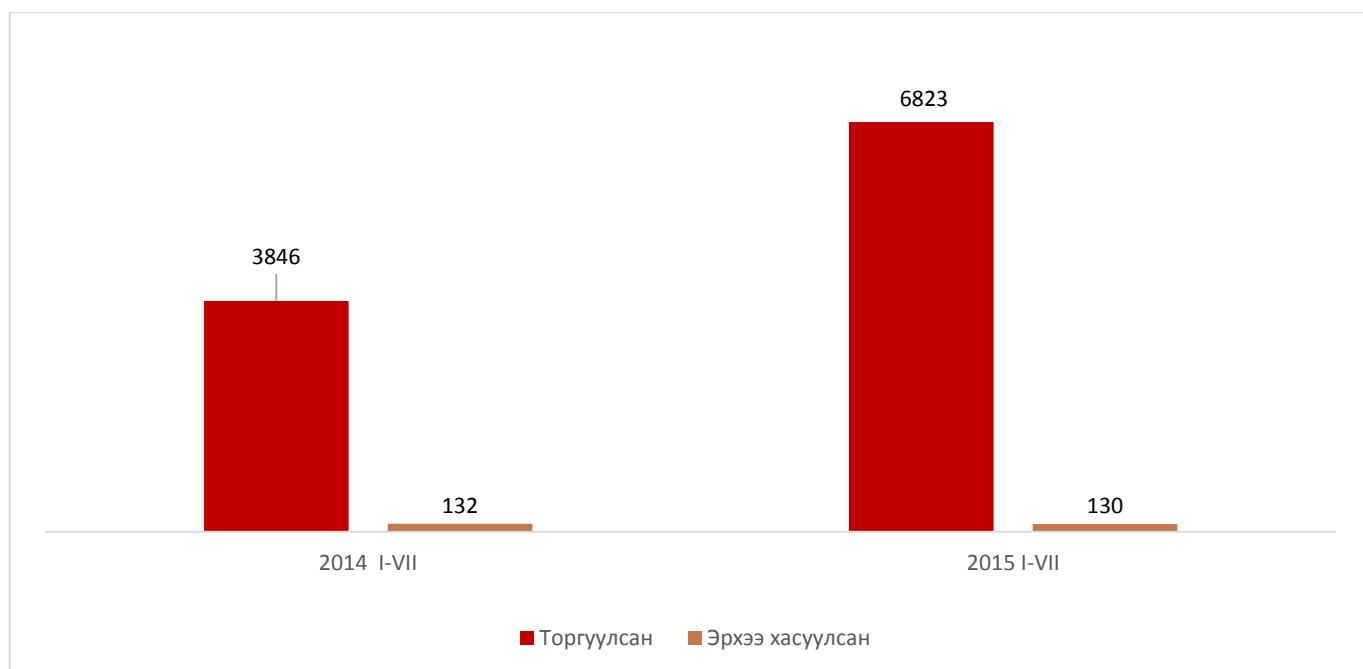
Гэмт хэргийн ангилал,
жил бүрийн эхний 7 сарын байдлаар



Гэмт хэргийн улмаас учирсан хохирол 2015 оны эхний 7 сард 763.9 сая төг, нөхөн төлүүлсэн хохирлын хэмжээ 267.2 сая төг болж, өмнөх оны мөн үеийнхээс учирсан хохирлын хэмжээ 273.3 сая төг буюу 26.3 хувиар буурч, нөхөн төлүүлсэн хохирлын хэмжээ 253.0 сая төг буюу 19 дахин нэмэгдсэн байна.

2015 оны эхний 7 сард 667 хүн эрүүлжүүлэгдэж, 112 хүн баривчлагдсан нь өмнөх оны мөн үеийнхээс эрүүлжүүлэгдсэн хүний тоо 427 буюу 39.0 хувь, баривчлагдсан хүний тоо 17 буюу 13.2 хувиар буурсан байна.

Захиргааны зөрчил гарган торгуулсан болон эрх хасуулсан хүний тоо,
жил бүрийн эхний 7 сарын байдлаар, сая.төг



**V. Хэрэглээний үнийн индекс**

Хэрэглээний үнийн индекс гэдэг нь хэрэглэгчдийн худалдаж авсан бараа, үйлчилгээний нэр төрлөөр өөрчлөлтгүй тогтвортой байхад үнэ дунджаар хэрхэн өөрчлөгдөж буйг хэмждэг үзүүлэлт юм.

Хэрэглээний үнийн индекс 2015 оны 7 сард 102.9 болж өмнөх сараас 0.3 хувь, өмнөх оны мөн үеийнхээс 4.7 хувь, жилийн эцсээс 2.8 хувиар тус тус буурсан байна.

Хүснэгт V.1

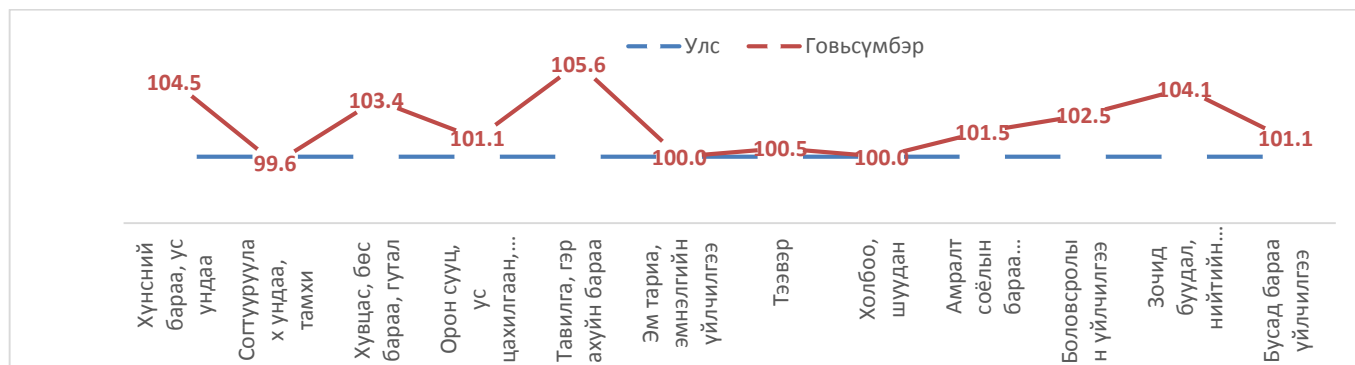
Хэрэглээний үнийн индекс, 2015 оны 7 дугаар сар, бүлгийн дүнгээр

Бараа үйлчилгээний бүлэг	$\frac{2015.VII}{2014.VII}$	$\frac{2015.VII}{2014.XII}$	$\frac{2015.VII}{2015.VI\%}$
Ерөнхий индекс	105.4	103.5	100.0
Хүнсний бараа, ундаа, ус	107.8	106.4	99.4
Согтууруулах ундаа, тамхи	104.1	97.4	97.4
Хувцас, бөс бараа, гутал	105.1	104.3	100.8
Орон сууц, ус, цахилгаан, тулш	102.3	101.1	100.0
Гэр ахуйн тавилга, гэр ахуйн бараа	111.9	104.9	100.2
Эм, тариа, эмнэлгийн үйлчилгээ	100.2	100.0	100.0
Тээвэр	100.8	100.8	100.0
Холбооны хэрэгсэл, шуудангийн үйлчилгээ	100.0	100.0	100.0
Амралт, чөлөөт цаг, соёлын бараа, үйлчилгээ	104.5	100.2	100.0
Боловсролын үйлчилгээ	107.6	100.0	100.0
Зочид буудал, нийтийн хоол, дотуур байр	113.3	107.7	100.0
Бусад бараа, үйлчилгээ	103.3	100.0	100.0

Ерөнхий индекс өмнөх сарынхаас 0.3 хувиар буурахад хүнсний бараа, ундаа усны бүлэг 0.7 хувь, хувцас, бөс бараа, гутлын бүлэг 0.8 хувь буурсан нь голлон нөлөөлжээ.



Хэрэглээний үнийн индекс, 2015 оны 7 дугаар сар,
(өмнөх сар=100%)



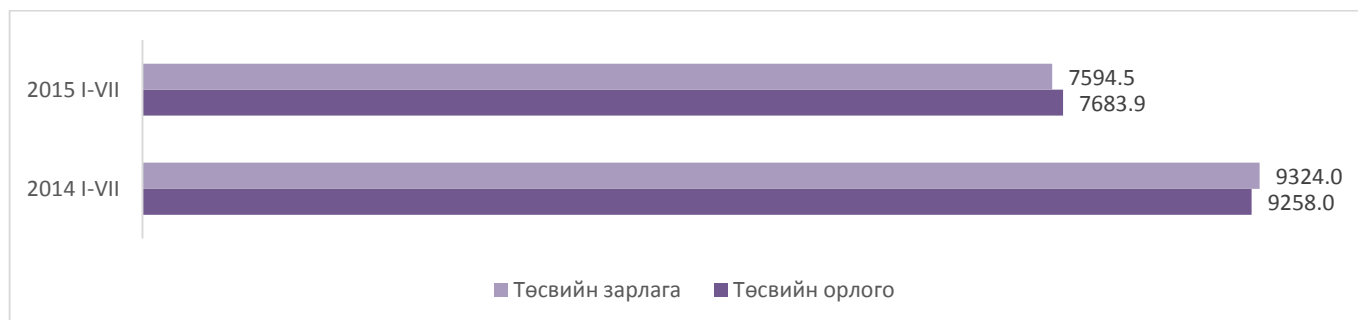
VI. Орон нутгийн төсөв

2015 оны эхний 7 сарын байдлаар орон нутгийн төсвийн нийт орлогын төлөвлөгөө 8997.7 сая төг, гүйцэтгэлээр 7683.9 сая төгрөг болж нь өмнөх оны мөн үеийнхээс төсвийн орлогын гүйцэтгэл 1574.1 сая төг буюу 17.0 хувиар буурчээ. Орон нутгийн төсвийн нийт орлого буурахад татварын орлого 80.2 сая төг буюу 4.1 хувь, татварын бус орлого 72.1 сая төг буюу 26.2 хувь, тусламжийн орлого 1419.5 сая төг буюу 20.3 хувиар буурсан нь голлон нөлөөлжээ.

Аймгийн төсвийн нийт зарлага 9946.8 сая төгрөг төлөвлөгдсөнөөс 7594.5 сая төгрөгийн гүйцэтгэлтэй 2352.3 сая төгрөгийн хэмнэлттэй байна. Төсвийн нийт зарлага өмнөх оны мөн үеийнхээс 1729.5 сая төг буюу 18.5 хувиар бага байна.

2015 оны эхний 7 сарын байдлаар авлагын үлдэгдэл 5.0 сая төг, өглөгийн үлдэгдэл 248.0 сая төгрөг байна. Өмнөх оны мөн үетэй харьцуулбал авлагын үлдэгдэл 1.3 сая төг буюу 20.6 хувиар буурч, өглөгийн үлдэгдэл 15.8 сая төг буюу 6.8 хувиар өссөн байна.

Орон нутгийн төсвийн орлого, зарлага, жил бүрийн
эхний 7 сарын байдлаар, сая төгрөгөөр





VII. Мал аж ахуй

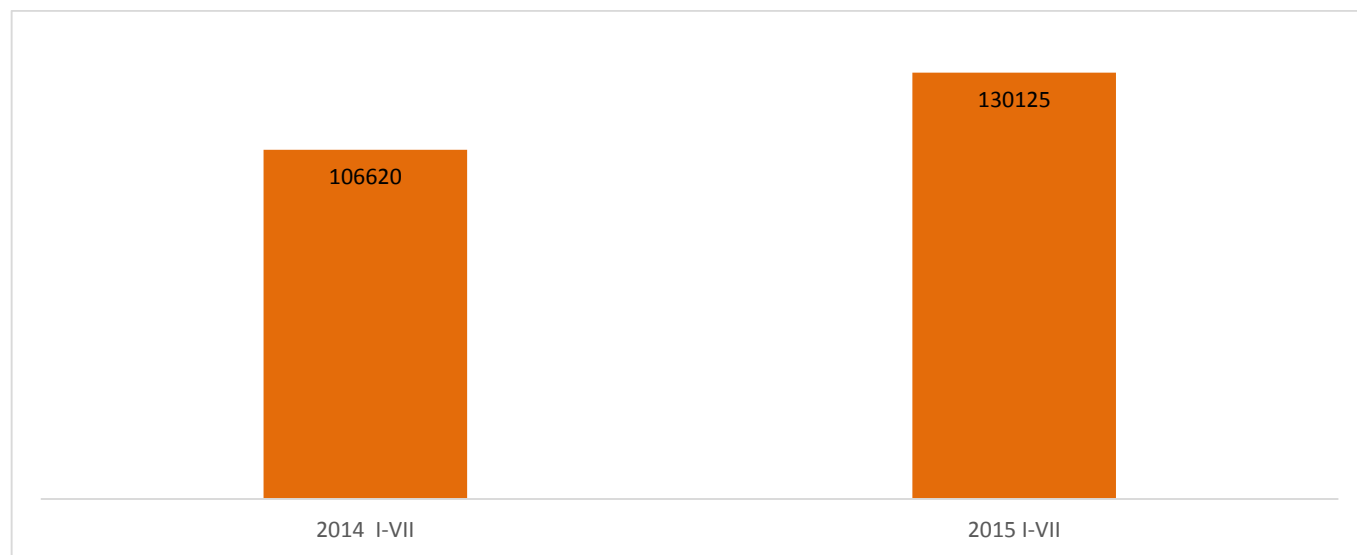
Аймгийн хэмжээнд 2014 оны эцэст тооллогдсон төллөх насны 154821 хээлтэгч малын 129716 буюу 83.8 хувь нь 2015 оны эхний 7 сард төллөсөн байна. Эм хонины 85.3 хувь, эм ямааны 83.6 хувь, үнээний 77.3 хувь, гүүний 71.9 хувь, ингэний 45.4 хувь нь төллөжээ.

Гарсан төлийн 98.8 хувь буюу 130125 толгой төл бойжиж байгаа нь өмнөх оны мөн үеийнхээс 23505 толгойгоор буюу 22.6 хувиар их байна.

2015 оны эхний 7 сард том малын зүй бус хорогдол 835 болж, өмнөх оны мөн үеийнхээс 179 буюу 17.7 хувиар буурсан байна. Нийт хорогдолд өвчнөөр хорогдсон мал 38 буюу 4.6 хувь байна.

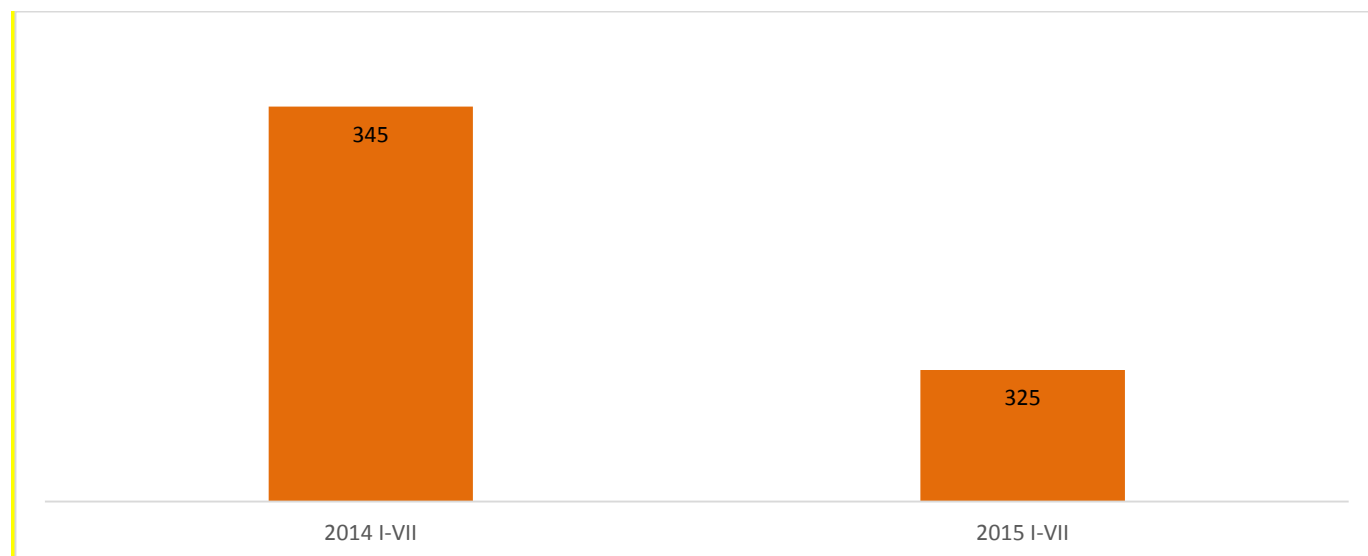
Зураг VII.1

Төл бойжилт, жил бүрийн эхний 7 сараар, толгойгоор



Зураг VII.2

Хорогдсон хээлтэгч, жил бүрийн эхний 6 сараар, толгойгоор





Газар тариалан

Аймгийн хэмжээнд 2015 оны 7 дугаар сарын байдлаар 25.9 га талбайд тариалалт хийснээс төмс 8.3 га-д, хүнсний ногоо 16.2 га-д, тэжээлийн ургамал 1.4 га-д тариалсан байна. Өмнөх оны мөн үеийнхээс нийт тариалсан талбай 1.7 га буюу 7.0 хувиар их байгаагаас төмсний талбай 2.2 га буюу 36.1 хувиар, хүнсний ногооны талбай 1.3 га буюу 8.7 хувиар нэмэгдсэн, харин тэжээлийн ургамлын талбай 1.8 га буюу 2.3 дахин багассан байна.



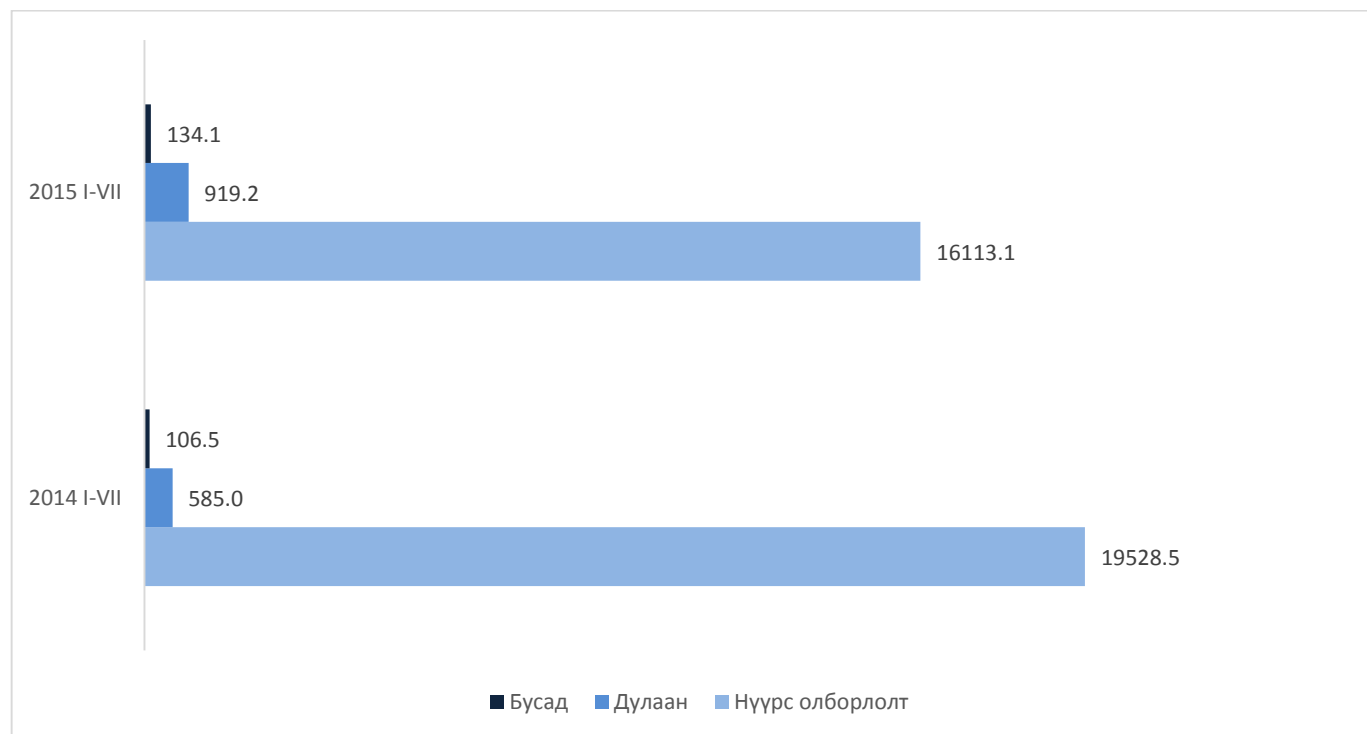
VIII. Аж үйлдвэр

Аж үйлдвэрийн салбарын нийт үйлдвэрлэл 2015 оны эхний 7 сард 17166.4 сая төгрөг болж, өмнөх оны мөн үеийнхээс 3053.9 сая төгрөг буюу 15.1 хувиар буурсан ба үүнд уул уурхайн салбарынх 3415.7 сая төг буюу 17.5 хувиар буурсан нь голлон нөлөөлсөн байна. Оны үнээр 20675.9 сая төгрөгийн борлуулалт хийгдсэн нь өмнөх оны мөн үеийнхээс 1245.5 сая төгрөг буюу 6.4 хувиар өслөө.

Шивээ-Овоо ХХК нь нийт борлуулалтын 19622.6 сая төг буюу 94.9 хувийг дангаараа бүрдүүлсэн байна.

Зураг VIII.1

Аж үйлдвэрийн бүтээгдэхүүн үйлдвэрлэл, салбараар,
жил бүрийн эхний 7 сар, сая төгрөгөөр





IX.ТЭЭВЭР

Авто тээврийн газар нь 2015 оны эхний 7 сарын байдлаар 14.1 мянган зорчигч тээвэрлэж, зорчигч эргэлт 3454.5 мян.хүн км болж 4.7 сая төгрөгийн орлоготой ажилласан байна.

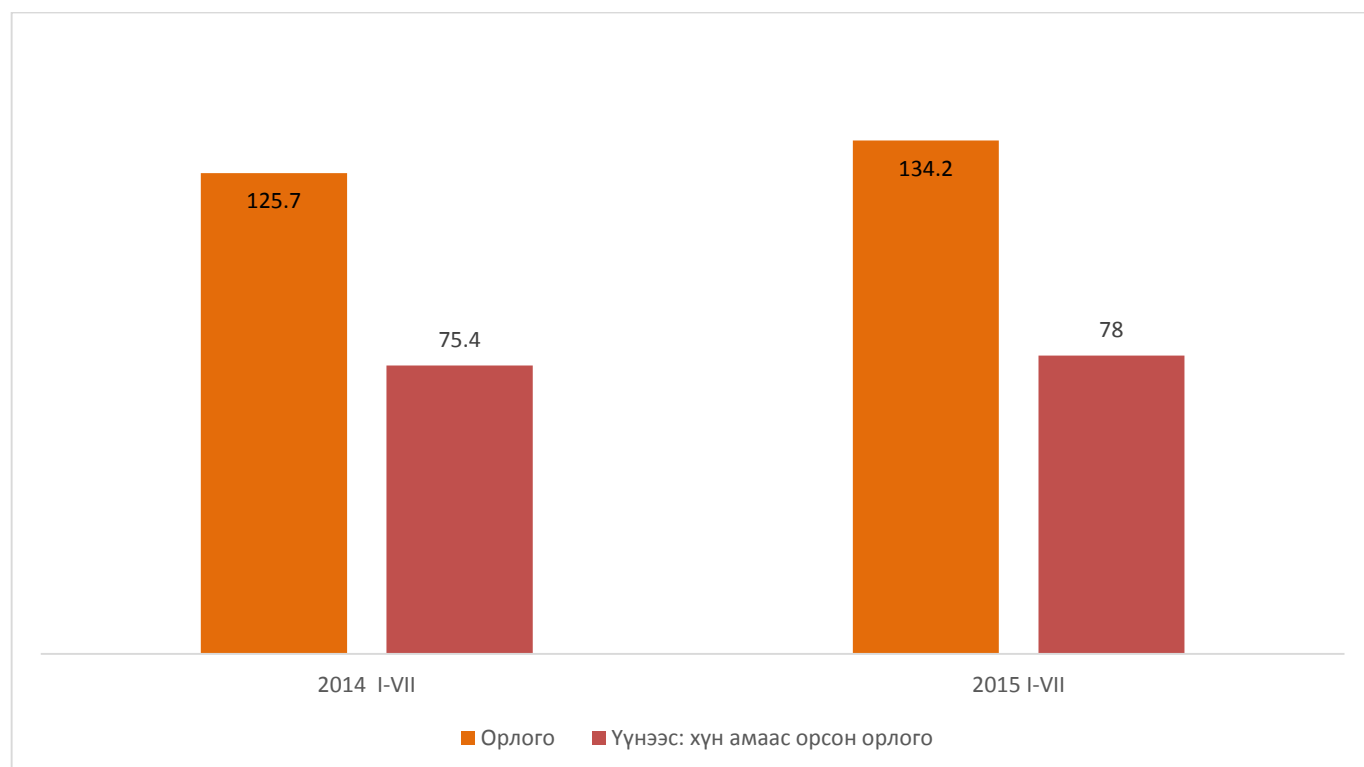
X. ХОЛБОО

Аймгийн Холбооны газрын мэдээгээр 2015 оны эхний 7 сарын байдлаар нийт орлого 134.2 сая төгрөг болж өмнөх оны мөн үеийнхээс 8.5 сая төг буюу 6.8 хувиар өсчээ. Нийт орлогод хүн амаас орсон орлого 78.0 сая төг буюу 58.1 хувийг эзэлж, өмнөх оны мөн үеийнхээс 2.6 сая төг буюу 3.4 хувиар өссөн байна. Аймгийн хэмжээнд нийт телефон цэгийн тоо 403 болж өмнөх оны мөн үеийнхээс 2 буюу 0.5 хувиар өссөн байна.

2015 оны эхний 7 сарын байдлаар интернэт үйлчилгээний цэгийн тоо 2 байгаа нь өмнөх оны мөн үеийнхтэй ижил үзүүлэлттэй байна. Интернет үйлчилгээний цэгээр үйлчлүүлэгчийн тоо 570 үүнээс байнгын хэрэглэгчийн тоо 80 байгаа нь өмнөх оны мөн үеийнхээс үйлчлүүлэгчийн тоо 320 буюу 78.1 хувь өссөн, үүнээс байнгын хэрэглэгчийн тоо 55 буюу 131.2 хувь өссөн байна.

Зураг X.1

Холбооны нийт орлого, үүнээс хүн амаас орсон орлого,
жил бүрийн эхний 7 сар, сая төгрөгөөр





XI. Цаг агаарын мэдээ

2015 оны 7 дугаар сард агаарын дундаж температур 21.2 хэм байгаа нь өмнөх оны мөн үеэс 0.3 хэмээр дулаан, хамгийн их температур 33.9 хэм, хамгийн бага температур - 10.3 хэм байлаа. Хөрсний температурыг авч үзвэл дундаж нь 25.8 хэм байгаа нь өмнөх оны мөн үеэс 1.5 хэмээр сэрүүн, хамгийн их нь 63.4, хамгийн бага нь 8.2 хэм байлаа. Тундасны хэмжээ 63.6 байгаа нь өмнөх оны мөн үеэс 5.2 дахин их, тундастай өдрийн тоо 15 байгаа нь өмнөх оны мөн үеэс 1 хоногоор илүү байна. Салхины хурд хамгийн ихдээ 11 м/с байсан нь өмнөх оны мөн үеэс 5 м/с-ээр бага, 10 м/с –ээс дээш салхитай өдөр 3 байгаа нь өмнөх оны мөн үеэс 1 өдрөөр цөөн байлаа.

8 дугаар сарын цаг агаарын урьдчилсан мэдээ

Агаарын температурын сарын дундаж нь бүх нутгаар 20-25 хэм буюу олон жилийн дунджаас 1.0-1.5 хэм дулаан байна

Хоёрдугаар арав хоногийн дунд үе, гуравдугаар арав хоногийн дунд ба сүүлчээр сэрүүсч шөнөдөө 8-13 хэм, өдөртөө 20-25 хэм дулаан байна. Харин нэгдүгээр арав хоног, хоёрдугаар арав хоногийн эхэн болон сүүлч, гуравдугаар арав хоногийн эхээр шөнөдөө 17-22 хэм, өдөртөө 33-38 хэт хүрч халах төлөвтэй. Бусад хугацаанд шөнөдөө 12-17 хэм, өдөртөө 25-33 хэм дулаан байна.

Нэгдүгээр арав хоногийн дунд, хоёрдугаар арав хоногийн эхэн, гуравдугаар арав хоногийн эх ба зарим газраар бороо орох төлөвтэй. Харин хоёр, гуравдугаар арав хоногийн эхээр зарим газраар тур зуурын, дуу цахилгаантай бороо орох бөгөөд борооны өмнө салхи түр зуур ширүүснэ.

8 дугаар сарын цаг агаарын урьдчилсан мэдээгээр агаарын температур олон жилийн дунджаас 1.1-1.5 хэм дулаан, харин хур тунадас олон жилийн дунджийн орчим ба бага байх төлөвтэй байгаа нь таримал ургамал болон бэлчээрийн ургамалд таагүй нөлөөлж харин хадлан бэлтгэх ажилд таатай нөлөөлж болзошгүй байна.



ҮНДСЭН ҮЗҮҮЛЭЛТҮҮД, жил бүрийн эхний 7 сарын байдлаар

	Хэмжих нэгж	2014 I-VII	2015 I-VII	Зөрүү	$\frac{2015 \text{ I} - \text{VII}}{2014 \text{ I} - \text{VII}} \%$
Нийгмийн статистикийн үзүүлэлтүүд					
Төрсөн хүүхдийн тоо (амьд төрөлт)	хүн	273	244	-29	89.4
Ажил хайгч иргэдийн тоо, 7 дугаар сарын эцэст	хүн	261	432	171	165.5
Халдварт өвчнөөр өвчлөгчдын тоо	хүн	103	90	-13	87.4
Бүртгэгдсэн гэмт хэрэг	тоо	122	120	-2	98.4
Макро эдийн засгийн статистикийн үзүүлэлт					
Хэрэглээний үнийн индексийн өөрчлөлт, оны эхнээс, хувиар	хувь	105.4	103.5	-1.9	98.2
Орон нутгийн төсвийн орлого	сая.төг	9258.0	7683.9	-1574.1	83.0
Татварын орлого	сая.төг	1998.0	1917.8	-80.2	96.0
Татварын бус орлого	сая.төг	275.1	203.0	-72.1	95.6
Хөрөнгийн орлого	сая.төг	2.9	0.7	-2.2	24.1
Тусламжийн орлого	сая.төг	6982.0	5562.5	-1419.5	79.7
Орон нутгийн төсвийн зарлага	сая.төг	9324.0	7594.5	-1729.5	81.5
Бараа үйлчилгээний зардал	сая.төг	6346.2	5959.5	-386.7	93.9
Нийгмийн халамжийн үйлчилгээний зардал	сая.төг	3449.6	849.8	-2599.8	24.6
Эдийн засгийн үзүүлэлтүүд					
Том малын зүй бусын хорогдол	тол	1014	835	259	73.7
- Тэмээ	тол	38	1	-37	2.6
- Адуу	тол	18	22	4	122.2
- Үхэр	тол	18	34	16	188.8
- Хонь	тол	430	329	-101	76.5
- Ямаа	тол	510	449	-61	88.0
Бойжуулсан төл	тол	106620	130125	23065	121.7
- Тэмээ	тол	131	150	19	114.5
- Адуу	тол	2930	3306	376	112.8
- Үхэр	тол	2591	3104	513	119.8
- Хонь	тол	51317	61141	9824	119.1
- Ямаа	тол	49651	62424	12773	125.7
Аж үйлдвэрийн нийт бүтээгдэхүүн	сая.төг	20220.3	17166.4	-3053.9	84.9
Тээврийн орлого	сая.төг	-	4.7	-	-
Холбооны орлого	сая.төг	125.7	134.2	8.5	106.8



I.1 ШИНЭ АЖЛЫН БАЙРНЫ МЭДЭЭ, жил бүрийн эхний 7 сарын байдлаар

Үзүүлэлтүүд	2014 I-VII	2015 I-VII	$\frac{2015 I - VII}{2014 I - VII} \%$
Ажил хайгч иргэнийн тоо	261	432	165.5
Үүнээс эмэгтэй	132	229	173.5
Ажлын байрны захиалга	275	171	62.2
Ажилд жуучлагдсан иргэд	121	79	65.3
Үүнээс эмэгтэй	51	49	96.1

II.1 НИЙГМИЙН ДААТГАЛЫН САНГИЙН ОРЛОГО, ЗАРЛАГА, төрлөөр, жил бүрийн эхний 7 сарын байдлаар

Сангийн төрөл	2014 I-VII	2015 I-VII	$\frac{2015 I - VII}{2014 I - VII} \%$
Нийгмийн даатгалын сангийн орлого, сая.төг	3587.2	4296.3	119.8
Тэтгэврийн даатгалын сангийн	2251.4	2697.2	119.8
Тэтгэмжийн даатгалын сангийн	252.1	307.2	121.9
Эрүүл мэндийн даатгалын сангийн	684.9	819.9	119.7
ҮОМШӨ*-ний даатгалын сангийн	336.7	398.6	118.4
Ажилгүйдлын даатгалын сангийн	62.1	73.4	118.2
Нийгмийн даатгалын сангийн зарлага, сая.төг	4296.6	4902.8	114.1
Тэтгэврийн даатгалын сангийн	2985.5	3527.9	118.2
Тэтгэмжийн даатгалын сангийн	291.2	330.4	113.5
Эрүүл мэндийн даатгалын сангийн	750.6	753.8	100.4
ҮОМШӨ*-ний даатгалын сангийн	171.3	183.8	107.3
Ажилгүйдлын даатгалын сангийн	98.0	106.8	109.0

Тайлбар: *ҮОМШӨ –Үйлдвэрлэлийн осол мэргэжлээс шалтгаалах өвчин



II.2 НИЙГМИЙН ХАЛАМЖИЙН ҮЙЛЧИЛГЭЭНД ХАМРАГДСАН ХҮН, ОЛГОСОН ТЭТГЭВЭР,

2015 оны 7 дугаар сарын байдлаар, сая төгрөгөөр

Үзүүлэлт	2014 I-VII		2015 I-VII		$\frac{2015 \text{ I} - \text{VII}}{2014 \text{ I} - \text{VII}} \%$	
	Хүн тоо	Дүн	Хүн тоо	Дүн	Хүн тоо	Дүн
Нийгмийн халамжийн сангийн дүн	3157	748.5	3275	763.0	103.7	101.9
Нийгмийн халамжийн тэтгэвэр, тэтгэмж	1255	452.9	1242	453.7	99.0	100.2
Халамжийн тэтгэвэр	307	226.3	287	223.5	93.5	98.8
Нөхцөлт мөнгөн тэтгэмж / Үүнээс: /	948	226.5	955	230.2	100.7	101.6
Жирэмсэн болон нярай, хөхүүл хүүхэдтэй эхчүүдийн тэтгэмж	709	138.4	677	120.8	95.5	87.3
Ахмад настныг асарч буй иргэний асаргааны тэтгэмж	110	36.0	126	40.9	114.5	113.6
Хөгжлийн бэрхшээлтэй иргэнийг асарч буй иргэний асаргааны тэтгэмж	110	43.2	129	57.6	117.3	133.3
Бүтэн өнчин хүүхэд үрчлэн өсгөсөн, асарч буй иргэний тэтгэмж	19	8.8	23	10.9	121.1	123.9
Нийгмийн халамжийн үйлчилгээ болон хөнгөлөлт тусламж	1902	295.6	2033	309.3	106.9	104.6
Ахмад настнуудад үзүүлсэн хөнгөлөлт, тусламж	494	40.9	562	51.0	117.7	124.7
Хөгжлийн бэрхшээлтэй иргэдэд үзүүлсэн хөнгөлөлт, тусламж	65	20.6	59	16.4	90.8	79.7
Нийгмийн халамжийн үйлчилгээ	31	24.1	48	29.6	154.8	122.8
Нийгмийн халамжийн хөнгөлөлт, нөхцөлт тусламж мөнгөн тусламж	199	40.8	224	44.5	112.7	109.1
Алдарт цолтой ахмадуудад үзүүлсэн хөнгөлөлт, тусламж	9	11.6	10	10.5	111.1	90.5
Алдарт эхийн одонтой эхчүүдэд үзүүлэх мөнгөн тусламж	1104	157.6	1130	157.3	102.4	99.8



III.1 ЭРҮҮЛ МЭНДИЙН ҮЗҮҮЛЭЛТҮҮД, жил бүрийн эхний 7 сарын байдлаар

Үзүүлэлт	2014 I-VII	2015 I-VII	$\frac{2015 \text{ I} - \text{VII}}{2014 \text{ I} - \text{VII}}\%$
Төрсөн эх	279	251	90.0
Гэрийн төрөлт	-	-	-
Амьд төрсөн хүүхэд	281	252	89.7
Амьгүй төрөлт	2	2	-
Нас баралт	45	44	97.8
Эмнэлгийн нас баралт	8	7	87.5
Хоног болоогүй нас баралт	3	3	-
0-1 хүртэлх насны хүүхдийн эндэгдэл	2	4	2 дахин
0-5 хүртэлх насны хүүхдийн эндэгдэл	2	4	2 дахин
Эмнэлгээс гарсан хүний тоо	2968	2599	87.6
Амбулаторийн үзлэг	66168	61673	90.8
Осол гэмтлийн өвчлөл	413	411	99.5
Халдварт өвчин	103	90	87.4



IV.1 ЭРҮҮГИЙН БОЛОН ХЭВ ЖУРМЫН НӨХЦӨЛ БАЙДЛЫН МЭДЭЭ , төрлөөр

Үзүүлэлт	2014 I-VII	2015 I-VII	$\frac{2015 \text{ I} - \text{VII}}{2014 \text{ I} - \text{VII}} \%$
Бүртгэгдсэн гэмт хэрэг	122	120	-1.6
Хүний амь бие эрүүл мэндийн эсрэг	63	52	-17.5
Өмчлөх эрхийн эсрэг	35	44	25.7
Нийгмийн аюулгүй байдлын эсрэг	3	6	200.0
Тээврийн хэрэгслийн хөдөлгөөний аюулгүй байдлын эсрэг гэмт хэрэг	12	11	-8.3
Хүүхэд гэр бүлийн нийгмийн ёс суртахууны эсрэг гэмт хэрэг	2	2	0.0
Хүн амын эрүүл мэндийн эсрэг гэмт хэрэг	2	0	-
Захиргааны журмын эсрэг гэмт хэрэг	1	4	3 нэгж
Байгаль хамгаалах журмын эсрэг гэмт хэрэг	1	0	-
Иргэдийн улс төрийн болон бусад эрх эрх чөлөөний эсрэг гэмт хэрэг	1	0	-
Цэргийн албаны эсрэг гэмт хэрэг	1	0	-
Албан тушаалтны эсрэг гэмт хэрэг	1	0	-
Гэмт хэрэгт холбогдогсод	87	108	24.1
14-16 насны	0	0	0
16-18 насны	4	5	25.0
18-30 насны	29	43	48.3
30-35 насны	14	13	-7.1
35-с дээш	40	47	17.5
Боловсрол – Дээд	16	18	12.5
Боловсрол - Тусгай дунд	3	9	3 нэгж
Боловсрол – Бүрэн дунд	32	38	18.8
Боловсрол – Бүрэн бус дунд	23	32	39.1
Боловсрол – Бага	11	7	-36.4
Боловсролгүй	2	4	200.0
Гэр бүлийн хүчирхийллийн улмаас үйлдсэн	3	14	4.7 дахин
Ажилгүй иргэд үйлдсэн	49	50	2.0
Эмэгтэй хүн оролцсон	16	19	18.8
Хүүхэд оролцсон	4	5	25.0
Бүлгээр үйлдсэн	11	11	0.0
Согтуугаар үйлдсэн	55	46	-16.4
Гэмт хэргийн гаралт, нөхцөл байдал	122	120	-1.6
Гудамж талбайд	19	27	42.1
Албан газарт	22	13	40.9
Гэр орон сууцанд	39	32	-17.9
Бусад газарт	42	48	14.3
ГХ-н улмаас нас барсан	11	13	18.2
ГХ-н улмаас гэмтсэн	122	124	1.6
Учирсан хохирол / сая.төг /	1037.2	763.9	-26.3
Нөхөн төлүүлсэн хохирол / сая.төг /	14.2	267.2	19 дахин



V.1 Хэрэглээний үний индекс, 7 дугаар сар, 2014.7, 2014.12, 2015.6 дүгээр саруудтай харьцуулснаар

Барааны бүлгээр	2015-07 2014-07	2015-07 2014-12	2015-07 2015-06
Ерөнхий индекс	105.4	103.5	100.0
01. хүнсний бараа, согтууруулах бус ундаа	107.8	106.4	99.4
01.1 хүнсний бараа	108.0	106.8	99.5
01.1.1 талх, гурил, будаа	113.0	111.2	99.0
01.1.2 мах, махан бүтээгдэхүүн	98.9	103.4	100.0
01.1.4 сүү, сүүн бүтээгдэхүүн, өндөг	105.0	99.3	100.0
01.1.5 төрөл бүрийн өөх, тос	101.6	103.0	100.0
01.1.6 жимс, жимсгэнэ	110.5	110.4	100.0
01.1.7 хүнсний ногоо	142.0	116.4	100.0
01.1.8 саахар, жимсний чанамал, зөгийн бал, чихэр, шоколад	101.5	99.0	98.3
01.1.9 хүнсний бусад бүтээгдэхүүн	105.7	100.6	100.0
01.2 согтууруулах бус ундаа	103.5	98.3	97.3
02. согтууруулах ундаа, тамхи, мансууруулах бодис	104.1	97.4	97.4
02.1 согтууруулах ундаа	98.7	100.0	100.0
02.2 тамхи	107.5	96.0	96.0
03. хувцас, бөс бараа, гутал	105.1	104.3	100.8
03.1 хувцас, бөс бараа	107.2	106.1	100.9
03.1.1 хөвөн, бөс бараа	123.4	115.8	100.0
03.1.2 бүх төрлийн хувцас	106.7	105.8	101.0
03.1.3 жижиг эдлэл, хэрэгсэл	100.9	100.9	100.0
03.2 гутал	99.7	99.7	100.5
04. орон сууц, ус, цахилгаан, хийн болон бусад түлш	102.3	101.1	100.0
04.1 орон сууцны бодит түрээс	105.6	100.0	100.0
04.2 орон сууцны техникийн болон засварын үйлчилгээ	99.4	100.0	100.0
04.3 усан хангамж болон орон сууцны бусад үйлчилгээ	100.0	100.0	100.0
04.4 цахилгаан, хийн болон бусад түлш	103.5	101.7	100.0
05. гэр ахуйн тавилга, гэр ахуйн бараа	111.9	104.9	100.2
05.1 гэр ахуйн тавилга, хэрэгсэл, хивс болон шалны бусад дэвсгэр	100.0	100.0	100.0
05.2 гэр ахуйн оёмол, нэхмэл эдлэл	101.6	100.0	100.0
05.3 гэр ахуйн цахилгаан бараа	144.4	109.5	100.0
05.4 гэр ахуйн шилэн эдлэл, сав суулга	100.0	100.0	100.0
05.5 гэр ахуй, цэцэрлэгийн зориулалттай хөдөлмөрийн багаж хэрэгсэл	103.3	101.3	100.0
05.6 гэр ахуйн цэвэрлэгээний болон бусад жижиг бараа, гэрийн үйлчилгээ	113.7	111.4	100.8
06. эм, тариа, эмнэлгийн үйлчилгээ	100.2	100.0	100.0
06.1 эм, тариа, эмнэлгийн хэрэгсэл	100.3	100.0	100.0
06.2 амбулторын үйлчилгээ	100.0	100.0	100.0
06.3 эмнэлэгт хэвтэж үзүүлсэн үйлчилгээ	100.0	100.0	100.0
07. тээвэр	100.8	100.8	100.0
07.1 тээврийн хэрэгслийн худалдан авалт	100.0	100.0	100.0
07.2 хувийн тээврийн хэрэгслийн засвар, үйлчилгээ	100.1	100.0	100.0
07.3 тээврийн үйлчилгээ	104.4	104.4	100.0
08. холбооны хэрэгсэл, шуудангийн үйлчилгээ	100.0	100.0	100.0
09. амралт, чөлөөт цаг, соёлын бараа, үйлчилгээ	104.5	100.2	100.0
09.1 дуу, дүрс, гэрэл зураг, мэдээллийг боловсруулах тоног төхөөрөмж	83.9	100.8	100.0
09.2 чөлөөт цаг, соёлын үйлчилгээ	100.0	100.0	100.0
09.3 ном, сонин, бичгийн хэрэгсэл	120.6	100.0	100.0
10. боловсролын үйлчилгээ	107.6	100.0	100.0
11. зочид буудал, нийтийн хоол, дотуур байрны үйлчилгээ	113.0	107.7	104.1
11.1 нийтийн хоолны үйлчилгээ	123.2	113.0	100.0
11.2 зочид буудал дотуур байрны үйлчилгээ	100.0	100.0	100.0
12. бусад бараа, үйлчилгээ	103.3	100.0	100.0
12.1 хувь хунд хандсан үйлчилгээ	102.3	100.0	100.0
12.2 хувь хүний эд зүйл, хэрэглэл	114.3	100.0	100.0
12.3 санхүүгийн үйлчилгээ	100.0	100.0	100.0



VI.1 ТӨСВИЙН ОРЛОГО, үзүүлэлтүүдээр, жил бүрийн эхний 7 сарын байдлаар, сая төгрөгөөр

Үзүүлэлт	2014 I-VII	2015 I-VII	$\frac{2015 I - VII}{2014 I - VII} \%$
Орон нутгийн орлого	9258.0	7683.9	83.0
Татварын орлого	1998.0	1917.8	96.0
Орлогын албан татвар	1499.7	1484.8	99.0
Өмчийн татвар	218.4	213.2	97.6
Дотоодын бараа үйлчилгээний	-	-	-
Бусад	279.9	219.8	78.5
Татварын бус орлого	275.1	203.0	95.6
Хөрөнгийн орлого	2.9	0.7	24.1
Тусламжийн орлого	6982.0	5562.5	79.7

VI.2 ТӨСВИЙН ЗАРЛАГА, үзүүлэлтүүдээр, жил бүрийн эхний 7 сарын байдлаар, сая төгрөгөөр

Үзүүлэлт	2014 I-VII	2015 I-VII	$\frac{2015 I - VII}{2014 I - VII} \%$
Бүх зарлага	9324.0	7594.5	81.5
Бараа үйлчилгээний зардал	6346.2	5959.5	93.9
Нийгмийн халамжийн үйлчилгээний зардал	3449.6	849.8	24.6
Хөрөнгийн зардал	-	785.2	-
Төсөвт байгууллагын тоо	47	47	100.0
Төсөвт байгууллагын ажиллагсдын тоо	751	751	100.0

VI.3 ТӨСВИЙН ӨГЛӨГ, АВЛАГЫН ҮЛДЭГДЭЛ, үзүүлэлтүүдээр, жил бүрийн эхний 7 сарын байдлаар, сая төгрөгөөр

Үзүүлэлт	2014 I-VII		2015 I-VII		$\frac{2015 I - VII}{2014 I - VII} \%$	
	Эхний үлдэгдэл	Эцсийн үлдэгдэл	Эхний үлдэгдэл	Эцсийн үлдэгдэл	Эхний үлдэгдэл	Эцсийн үлдэгдэл
Авлага	5.9	6.3	1.9	5.0	32.2	79.4
Өглөг	222.5	232.2	256.5	248.0	115.3	106.8



VII.1 МАЛ ТӨЛЛӨЛТ, эх малын төрлөөр, жил бүрийн эхний 7 сарын байдлаар

Эх малын төрөл	Төллөсөн хээлтэгч				$\frac{2015 \text{ I} - \text{VII}}{2014 \text{ I} - \text{VII}} \%$
	2014		2015		
	I-VI	I-VII	I-VI	I-VII	
Бүгд	105144	105729	128753	129716	122.7
Ингэ	142	144	158	158	109.7
Гүү	2806	2949	3194	3334	113.1
Үнээ	2526	2618	2945	3148	120.3
Эм хонь	50722	50842	61049	61348	120.7
Эм ямаа	48948	49176	61407	61728	125.5

VII.2 МАЛ ТӨЛЛӨЛТ, сумдаар, жил бүрийн эхний 7 сарын байдлаар

Эх малын төрөл	Төллөсөн хээлтэгч				$\frac{2015 \text{ I} - \text{VII}}{2014 \text{ I} - \text{VII}} \%$
	2014		2015		
	I-VI	I-VII	I-VI	I-VII	
Дүн	105144	105729	128753	129716	122.7
Баянтал	18123	18309	23305	23305	127.3
Сүмбэр	73837	74201	89017	89944	121.2
Шивээговь	13184	13219	16431	16467	124.6

VII.3 ТӨЛ БОЙЖИЛТ, төлийн төрлөөр, жил бүрийн эхний 7 сарын байдлаар

Төлийн төрөл	Бойжуулсан төл				$\frac{2015 \text{ I} - \text{VII}}{2014 \text{ I} - \text{VII}} \%$
	2014		2015		
	I-VI	I-VII	I-VI	I-VII	
Бүгд	106234	106620	129299	130125	122.0
Ботго	131	131	150	150	114.5
Гүү	2789	2930	3174	3306	112.9
Тугал	2498	2591	2912	3104	119.8
Хурга	51198	51317	60877	61141	119.1
Ишиг	49618	49651	62186	62424	125.7



Говьсүмбэр аймгийн нийгэм, эдийн засгийн байдал

VII.4 ТӨЛ БОЙЖИЛТ, сумдаар, жил бүрийн эхний 7 сарын байдлаар

Төлийн төрөл	Бойжуулсан төл				$\frac{2015 \text{ I} - \text{VII}}{2014 \text{ I} - \text{VII}} \%$
	2014		2015		
	I-VI	I-VII	I-VI	I-VII	
Дүн	106234	106620	129299	130125	122.0
Баянтал	18123	18771	23657	23657	126.0
Сүмбэр	74283	74443	89210	90000	120.9
Шивээговь	13184	13406	16432	16468	122.8

VII.5 ЗҮЙ БУСААР ХОРОГДСОН ТОМ МАЛ, малын төрлөөр, жил бүрийн эхний 7 сарын байдлаар

Төлийн төрөл	Хорогдсон том мал				$\frac{2015 \text{ I} - \text{VII}}{2014 \text{ I} - \text{VII}} \%$
	2014		2015		
	I-VI	I-VII	I-VI	I-VII	
Бүгд	986	1014	727	835	82.3
Тэмээ	38	38	1	1	2.6
Адуу	18	18	17	22	122.2
Үхэр	18	18	31	34	188.9
Хонь	417	430	297	329	76.5
Ямаа	495	510	381	449	88.0

VII.6 ЗҮЙ БУСААР ХОРОГДСОН ТОМ МАЛ, сумдаар, жил бүрийн эхний 7 сарын байдлаар

Төлийн төрөл	Хорогдсон том мал				$\frac{2015 \text{ I} - \text{VII}}{2014 \text{ I} - \text{VII}} \%$
	2014		2015		
	I-VI	I-VII	I-VI	I-VII	
Дүн	986	1014	727	835	82.3
Баянтал	61	61	40	40	65.6
Сүмбэр	892	919	608	715	77.8
Шивээговь	33	34	79	80	235.3

VII.7 ӨВЧНӨӨР ХОРОГДСОН ТОМ МАЛ, малын төрлөөр, жил бүрийн эхний 7 сарын байдлаар

Төлийн төрөл	Өвчнөөр хорогдсон мал				$\frac{2015 \text{ I} - \text{VII}}{2014 \text{ I} - \text{VII}} \%$
	2014		2015		
	I-VI	I-VII	I-VI	I-VII	
Дүн	28	28	28	38	135.7
Баянтал	-	-	-	-	-
Сүмбэр	10	10	5	15	150.0
Шивээговь	18	18	23	23	127.8



VII.8 ХӨДӨӨ АЖ АХУЙН ЗАРИМ БҮТЭЭГДЭХҮҮНИЙ ҮНЭ, жил бүрийн эхний 7 сарын байдлаар

Нэр төрөл	2014 I-VII	2015 I-VII	$\frac{2015 I - VII}{2014 I - VII} \%$
Соёолон үрээ		800000	
Соёолон гүү		800000	
Шүдлэн үрээ		500000	
Шүдлэн байдас		500000	
Хязаалан шар		1200000	
Хязаалан дөнж		1200000	
Шүдлэн эр үхэр		900000	
Шүдлэн гунж		900000	
Эр хонь	175000	170000	97.1
Эм хонь	150000	127000	84.7
Эр төлөг	120000	113000	94.2
Эм төлөг		90000	
Эр ямаа	105000	130000	123.8
Эм ямаа		93000	
Эр борлон	72500	63000	86.9
Эм борлон		60000	
Үхрийн шир 1.8-2.3 метрийн хэмжээтэй		22500	
Үхрийн шир 2.3 метрээс дээш хэмжээтэй	30000	30000	
Тэмээний ноос, эр	4000	2000	50.0
Тэмээний ноос, эм	4000	2000	50.0
Ямааны ноолуур, цагаан			
Ямааны ноолуур, бор			
Адууны дэл	2500	5500	2.2 дахин
Адууны сүүл	8000	7750	96.9
Адууны шир	25000	30000	120.0
Хонины ноостой нэхий			
Хонины ноосгүй нэхий		2000	
Ямааны ноолууртай арьс			
Ямааны ноолуургүй арьс	3500	1500	42.9



VIII.1 Аж үйлдвэрийн бүтээгдэхүүн үйлдвэрлэл, жил бүрийн эхний 7 сар, сая төгрөгөөр

Үзүүлэлт	2014 I-VII	2015 I-VII	$\frac{2015 I - VII}{2014 I - VII} \%$
Нийт	20220.3	17166.4	84.9
Уул уурхай	19528.8	16113.1	82.5
Нүүрс олборлолт	19528.8	16113.1	82.5
Дулааны эрчим хүч, усан хангамж	691.5	1053.3	152.3
Дулаан	585.0	919.2	157.1
Усан хангамж	106.5	134.1	125.9
Боловсруулах	2263.7	-	-
Ноос үйлдвэрлэл	2263.7	-	-

VIII.2 Аж үйлдвэрийн бүтээгдэхүүний борлуулалт, жил бүрийн эхний 7 сар, сая төгрөгөөр

Үзүүлэлт	2014 I-VII	2015 I-VII	$\frac{2015 I - VII}{2014 I - VII} \%$
Нийт	19430.4	20675.9	106.4
Уул уурхай	18738.9	19622.6	104.7
Нүүрс олборлолт	18738.9	19622.6	104.7
Дулааны эрчим хүч, усан хангамж	691.5	1053.3	152.3
Дулаан	585.0	919.2	157.1
Усан хангамж	106.5	134.1	125.9
Боловсруулах	2263.7	-	-
Ноос үйлдвэрлэл	2263.7	-	-

VIII.3 Уул уурхайн салбарын бүтээгдэхүүний нийт үзүүлэлтүүд, Шивээ-Овоо ХК жил бүрийн эхний 7 сарын байдлаар

Үзүүлэлт	2014 I-VII	2015 I-VII	$\frac{2015 I - VII}{2014 I - VII} \%$
Бүтээгдэхүүн борлуулалт /Үнийн дүнгээр, сая.төг/	18738.9	19622.6	104.7
Нүүрс борлуулалт /биет хэмжээ, мян.төг/	1038.7	937.9	104.7
Нүүрс гаргалт /биет хэмжээ, мян.төг/	987.1	800.3	81.1
Нийт бүтээгдэхүүн /үнийн дүнгээр, сая.төг/	19528.8	16113.1	82.5
Ажиллагсадын тоо	505	515	102.0



IX.1 Авто тээврийн газрын үзүүлэлт, жил бүрийн эхний 7 сарын байдлаар

Үзүүлэлт	Нэгж	2014 I-VII	2015 I-VII	$\frac{2015 \text{ I} - \text{VII}}{2014 \text{ I} - \text{VII}} \%$
Тээврийн орлого	Мян.төг	-	4695.5	100.0
Зорчигч эргэлт	Мян.хүн	-	3454.5	100.0
Зорчигчдын тоо	Мян.хүн	-	14.1	100.0
Ажиллагсадын тоо	тоо	-	13	100.0

X.1 Аймгийн холбооны газрын үзүүлэлт, жил бүрийн эхний 7 сарын байдлаар

Үзүүлэлт	нэгж	2014 I-VII	2015 I-VII	$\frac{2015 \text{ I} - \text{VII}}{2014 \text{ I} - \text{VII}} \%$
Нийт орлого	сая.төг	125.7	134.2	106.8
Үүнээс: Хүн амаас	сая.төг	75.4	78.0	103.4
КаТВ-ийн сувагт холбогдсон хэрэглэгч	тоо	1320	1236	93.6
Телефон цэг	тоо	401	403	100.5

Е-майл хаяг: govisumber@nso.mn

Вэб хаяг: www.govisumber.nso.mn

Мэдээллийн сангийн хаяг: www.1212.mn

Утас: 70543222, 70543017