

**ГОВЬСҮМБЭР АЙМГИЙН ЗАСАГ ДАРГЫН ДЭРГЭДЭХ  
СТАТИСТИКИЙН ХЭЛТЭС**



**ГОВЬСҮМБЭР АЙМГИЙН НИЙГЭМ, ЭДИЙНЗАСГИЙН  
ТАНИЛЦУУЛГА**  
*/ 2014 оны 9 дүгээр сар /*

**2014 он Чойр**

## **ХҮН АМ, НИЙГМИЙН ЗАРИМ ҮЗҮҮЛЭЛТҮҮД**

### **Хүн ам, нийгмийн үзүүлэлт**

Оны эхний 9-р сарын байдлаар аймгийн хэмжээнд нийт 359 эх амаржиж 365 хүүхэд мэндэлсний 201 нь хүү, 165 нь охин байлаа. Нийт 79 хүн нас барсан байна. Бүртгүүлсэн гэр бүл 47, цуцалсан гэр бүл 14, үрчлэгдсэн хүүхэд 5 бүртгэгдлээ.

Мөн хугацаанд манай аймагт 527 иргэн шилжин ирж, 549 иргэн шилжин явсан байна. Нийт шилжин ирэгсдийн 41.8 хувь нь, шилжин явагсдын 50.6 хувь нь эрэгтэйчүүд байна.

Төрөлтийг өмнөх оны мөн үетэй харьцуулахад 0,3 хувиар, бүртгүүлсэн гэр бүл 7.8 хувиар, үрчлэгдсэн хүүхэд 16.6 хувиар, цуцалсан гэр бүл 30.0 хувиар тус тус буурсан бол нас баралт 22.8 хувиар өссөн байна.

### **Шинэ ажлын байр**

Оны эхний 9-р сарын байдлаар бүртгэлтэй ажилгүй иргэдийн тоо 276 байгаагаас 164 эмэгтэй байгаа нь нийт ажилгүй иргэдийн 59.4 хувийг эзэлж байна.

Ажил идэвхтэй хайгч иргэдийг боловсролын түвшингээр нь авч үзвэл боловсролгүй иргэд 7 үүнээс эмэгтэй 3, бага боловсролтой 7 үүнээс эмэгтэй 3, суурь боловсролтой 12 үүнээс эмэгтэй 9, бүрэн дунд 158 үүнээс эмэгтэй 96, техникийн болон мэргэжлийн 25 үүнээс эмэгтэй 9, тусгай мэргэжлийн дунд 20 үүнээс эмэгтэй 10, дипломын болон бакалаврын дээд 43 үүнээс эмэгтэй 31, магистр болон доктор 4 үүнээс 3 эмэгтэй байна. Нийт ажилгүй иргэдийн 57.2 хувь нь бүрэн дунд боловсролтой иргэд, ажил хайгч иргэдийн 15.6 хувь бакалаврын дээд боловсролтой иргэд байна.

Эхний 9 сарын байдлаар ажлын байрны захиалга 392 ирж, Хөдөлмөрийн хэлтсээр 201 иргэн ажилд зуучлуулсны 89 нь эмэгтэйчүүд байлаа.

### **Халамж үйлчилгээ**

Оны эхний 9 сарын байдлаар давхардсан тоогоор 3740 хүнд 971.4 сая төгрөгийн тэтгэвэр, тэтгэмж хөнгөлөлт, халамж үйлчилгээ үзүүлсэн нь өмнөх оны мөн үетэй харьцуулахад үйлчилгээ авсан иргэдийн тоо 27.2 хувиар, тэтгэмж болгон олгосон мөнгөн дүн 2.0 хувиар тус тус буурсан үзүүлэлттэй байна.

Үүнээс :

Халамжийн тэтгэвэрт	331 хүнд 293.5 сая төгрөг
Нөхцөлт мөнгөн тэтгэмж	279 хүнд 174.04 сая төгрөг
Нөхцөлт мөнгөн тусламж	221 хүнд 54.4 сая төгрөг
Алдарт Э/о эхчүүдийн тусламж	1149 хүнд 158.7 сая төгрөг
Ахмад настны хөнгөлөлт	846 хүнд 70.8 сая төгрөг
Хөгжлийн/ бэр иргэдийн хөнгөлөлт	109 хүнд 26.5 сая төгрөг
Жирэмсэн амаржсан	796 хүнд 179.02 сая төгрөг
Ахмад дайчдын тэтгэмж	9 хүнд 14.4 сая төгрөг
Нийт	3740 хүнд 971,4 сая төгрөгийг

халамжийн сангаас зарцуулсан байна.

## ХӨДӨӨ АЖ АХУЙ

### Мал төллөлт, төл бойжилт

9-р сарынбайдлаар төллөвөл зохих малын 84.7 хувь буюу 105786 мал төллөж гарсан төл 107585, үүнээс 939 төл хорогдож, 106646 төл бойжиж байна.

Мал төллөлт :

Сумд	Төллөвөл зохих хээлтэгч	Төллөсөн хээлтэгч	Төллөлтийн хувь	Хорогдсон төл	Бойжсон төл
Баянтал	18701	18309	97.9	48	18771
Сүмбэр	92443	74258	80.3	891	74469
Шивээговь	13758	13219	96.1	0	13406
ДҮН	124902	105786	84.7	939	106646

Аймгийн хэмжээнд төл бойжилт 99.1 хувьтай байна.Шивээговь суманд төлийн хорогдол гараагүй байна.

Мал төллөлтийн байдлыг аймгийн дүнгээр, таван төрөл дээр танилцуулбал:

Малын төрөл	Бүгд	Ингэ	Гүү	Үнээ	Эм хонь	Эм ямаа
Төллөсөн хээлтэгч	105786	144	2975	2643	50844	49180
Гарсан төл	107585	144	2975	2645	51677	50144
Хорогдсон төл	939	13	20	35	369	502
Бойжсон төл	106646	131	2955	2610	51308	49642

## Малын хорогдол

2014 оны 9-р сарын байдлаар аймгийн хэмжээнд том малын зүй бус хорогдол 1043 гарсан нь өмнөх оны мөн үеэс 5.6 хувиар өссөн байна.

### Малын хорогдлыг өнгөрсөн оны мөн үетэй харьцуулахад:

Малын төрөл	2013он	2014 он	Зөрүү
Бүгд	984	1043	59
Тэмээ	0	38	38
Адуу	16	18	2
Үхэр	8	21	13
Хонь	400	447	47
Ямаа	560	519	-41

9дүгээр сарын байдлаар ХАА-н зарим нэр төрлийн бараа бүтээгдэхүүний зах зээлийн дундаж үнийг сумдаас ирүүлсэн мэдээгээр харуулбал:

1. Богийн сүү	1050 төгрөг
2. Адууны шир	18000 төгрөг
3. Үхрийн шир	30000 төгрөг
4. Хонины ноостой нэхий	6000төгрөг
5. Ямааны ноолуургүй арьс	4500төгрөг
6. Өндөг	400төгрөг
7. Боодолтой өвс	3250төгрөг

## Газар тариалан

9 дүгээр сард аймгийн хэмжээнд 6.11 га талбайд төмс, 14.9 га талбайд хүнсний ногоо, 3.2 га талбайд тэжээлийн ургамал нийт 24.22 га талбайд тариалалт хийсний 98.8 хувь нь усалгаатай талбай байна. Мөн1.04 га талбайд чацарганы бут суулгажээ. Нийт талбайг өмнөх оны мөн үетэй харьцуулбал төмс тариалалт 20.8 хувиар буурсан, хүнсний ногоо тариалалт 2.2 дахин өссөн, тэжээлийн ургамал тариалалт 2.8 дахин буурсан, нийт дүнгээрээ 3.1 хувиар өссөн үзүүлэлттэй байна.

9 дүгээр сарын ургац хураалт, хадлан тэжээл бэлтгэлийн мэдээнээс харахад төмс 56.31 тонн , хүнсний ногоо 68.26 тонн ургац хураасан байна . Мөн тэжээлийн ургамал 2.4 тонн хурааснаас ногоон тэжээл 1.9 тонн , олон наст 0.5 хураан авсан байна. Энэ нь өмнөх оны мөн үетэй харьцуулахад хураасан төмс 51.9 хувиар, хүнсний ногоо 56.8 хувиар тус тус өссөн үзүүлэлттэй байна.

№	Үзүүлэлт	2013 оны 9-р сард	2014 оны 9-р сард	Өсөлт бууралт
1	Төмс	27.1	56.31	29.21
2	Хүнсний ногоо	29.45	68.26	38.81
3	Тэжээлийн ургамал	23.75	2.4	-21.35
Нийт тариалсан талбай		23.49	24.22	0.73

## АЖ ҮЙЛДВЭР

2014 оны эхний 9 сарын байдлаар аж үйлдвэрийн нийт бүтээгдэхүүн 27.7 тэр бум, бүтээгдэхүүний нийт борлуулалт 28.2 тэр бум төгрөгт хүрээд байна.

Шивээ-Овоо Хувьцаат компани нь аймгийн нийт бүтээгдэхүүн үйлдвэрлэлийн 88.7 хувийг, нийт борлуулалтын 87.9 хувийг гүйцэтгэсэн байна.

Шивээ-Овоо хувьцаат компани нь зах зээл дээр 1 тонн нүүрсийг 19866 төгрөгөөр худалдаалж байна.

Шивээ-Овоо хувьцаат компаний борлуулалтын үзүүлэлтийг танилцуулбал:

Үзүүлэлтүүд	Хэмжих нэгж	Жилийн эхнээс гүйцэтгэл
Бүтээгдэхүүн борлуулалт /Үнийн дүнгээр/	сая.төг	24807,1
Нүүрс борлуулалт /биет хэмжээ/	мян.тн	1374,7
Нүүрс гаргалт /биет хэмжээ/	мян.тн	1244,2
Нийт бүтээгдэхүүн / үнийн дүнгээр /	сая.төг	24612,8
Ажиллагсадын тоо	Хүн	500

Өмнөх оны мөн үетэй харьцуулбал:

Бүтээгдэхүүн үйлдвэрлэл /аймгийн дүнгээр/ 18.1 хувиар,  
Бүтээгдэхүүн борлуулалт /аймгийн дүнгээр/ 19.9 хувиар тус тус өссөн үзүүлэлттэй байна.

## ДААТГАЛ

### Нийгмийн даатгал

Ажилласан жил тэтгэврийн даатгалын шимтгэл нөхөн тооцуулахаар аймгийн хэмжээнд 2110 иргэнээс материал бүрдүүлж авснаас 119659.0 мянган төгрөгийг тэтгэврийн даатгалын санд төвлөрүүлээд байна.

1577 иргэний баталгаажилтын хуудас хэвлэгдэж ирээд байна.1462 иргэний баталгаажилтын хуудсыг дэвтэрт нь нааж өгөөд байна. Баталгаажилтын хуудсаа аваагүй 115 иргэн байна.

## Даатгалын салбар

Говьсүмбэр аймгийн хэмжээнд үйл ажиллагаа явуулдаг Монгол даатгал, Ард даатгалын компаниудаас 9-р сарын байдлаар мэдээг авч танилцуулбал :

дд	Даатгалын бүтээгдэхүүний төрөл	2014 оны 3-р улирал	
		Орлого	Олгосон нөхөн төлбөр
1	Тээврийн хэрэгслийн даатгал	23853.0	13950.1
2	Жолоочийн хариуцлагын даатгал	68725	42183.6
3	Эд хөрөнгийн даатгал	1247.3	731
4	Хөдөлмөрийн чадвар түр алдалтын даатгал	23336.3	11154
5	Гэнэтийн ослын даатгал	7372.5	918
6	Мэргэжлийн хариуцлагын даатгал	1325.8	0
7	Ачаа тээвэрлэлтийн даатгал	9332.1	0
9	Нийтийн ба хувийн сууцны даатгал	2083.5	0
10	Лангуу түрээслэгч жижиглэн худалдаа эрхлэгчдийн даатгал	419.8	0
11	Эрүүл мэндийн даатгал	0	0
12	Хүүхдийн гэнэтийн ослын даатгал	2544	390
	<b>Нийт</b>	<b>231799.6</b>	<b>69326.7</b>

Өмнөх оны мөн үетэй харьцуулахад даатгалын нийт орлого 19.5 хувиар , олгосон нөхөн төлбөр 27.2 хувиар тус тус буурсан үзүүлэлттэй байна.

## БАНК, САНХҮҮ

9-р сарын байдлаар аймгийн хэмжээнд үйл ажиллагаа явуулж байгаа банкны салбаруудын мэдээг нэгтгэж өмнөх оны мөн үетэй харьцуулахад хадгаламж эзэмшигчид 19.1 хувиар өсөж, хадгаламжийн хэмжээ 14.9 хувиар буурсан байна.

Мөн зээл авсан аж ахуй нэгжийн тоо 42.4 хувиар өсөж , олгосон зээлийн хэмжээ нь 3.9 хувиар буурсан байна . Иргэдэд олгосон зээлийн хэмжээ 20.5 хувиар , малчдын зээлийн хэмжээ 31.5 хувиар өссөн байна .

Банкны салбарын зарим үзүүлэлтийг танилцуулбал:

Д/д	Үзүүлэлт	Хэмжих нэгж	/өссөн дүнгээр/			
			2013 оны 9-р сар	2014 оны 9-р сар	Өсөлт бууралт	Өсөлтийн хувь
1	Хадгаламж эзэмшигчдийн тоо	хүн	9589	11859	2270	19,1
2	Хадгаламжийн хэмжээ	сая.төг	9056.4	7702,7	-1353.7	-14.9
3	Зээл авсан: ААНБ	тоо	19	33	14	42.4
4	Иргэд	хүн	6149	7042	893	12.7
5	Үүнээс : Малчид	хүн	251	307	56	18.2
6	Олгосон: зээл: ААНБ	сая.төг	1340.4	1288.0	-52.4	-3.9
7	Иргэд	сая.төг	30285.5	38133,8	7848.3	20.5
8	Үүнээс : Малчид	хүн	889.0	1298.6	409.6	31.5
9	Зээлийн эргэн төлөлт	хувь	97.2	99.4	2.2	2.2
10	Харилцахын тоо	тоо	31252	32862	1610	4.9
11	Харилцахын дүн	сая.төг	3794.6	4044.7	250.1	6.2
12	Карт эзэмшигчдийн тоо	хүн	20375	23972	3597	15.0

## ТӨСӨВ

2014 оны 9-р сарын байдлаар орон нутгийн төсвийн орлого 12179.3 сая төгрөгийн гүйцэтгэлтэй байгаа нь өмнөх оны мөн үеийнхээс 50.5 хувиар өссөн байна.

Орон нутгийн орлогын гүйцэтгэлийг танилцуулбал:

/өссөн дүнгээр сая төг/

Үзүүлэлт	Төлөвлөгөө	Гүйцэтгэл
1.Орон нутгийн орлого	13461.6	12179.3
2.Татварын орлого	2829.2	2790.3
3.Татварын бус орлого	123.0	147.05
5.Тусламжийн орлого	10509.5	9241.9

Дээрх үзүүлэлтээс дүгнэхэд орон нутгийн орлогын биелэлт 90.5 хувийн , татварын орлогын биелэлт 98.6 хувийн биелэлттэй байна.

Төсвийн зарлагын гүйцэтгэлийг танилцуулбал:

/Өссөн дүнгээр сая.төг/

Үзүүлэлт	Төлөвлөгөө	Гүйцэтгэл
Бүх зарлага	13800.5	12106.2
Урсгал зардал	5514.4	5420.8
Хөрөнгийн зардал	5718.1	4344.05
Төсөвт байгууллагын тоо	47	47
Төсөвт байгууллагын ажиллагсадын тоо	751	751

Дээрх үзүүлэлтээс дүгнэхэд төсвийн зардал 9-р сарын байдлаар 12.3 хувийн хэмнэлттэй байна. .

9-р сарынбайдлаар төсөвт байгууллагын :

Өглөгийн үлдэгдэл 236.02 сая төгрөг

Авлагын үлдэгдэл 7.9 сая төгрөг болоод байна. Энэ нь өмнөх оны мөн үетэй харьцуулахад өглөг 44.5 дахин өсч, авлага 1.6 дахин буурсан үзүүлэлттэй байна. .

## ЭРҮҮЛ МЭНД

Аймгийн эрүүл мэндийн газрын мэдээгээр 2014 оны 9-р сарын байдлаар аймгийн хэмжээнд 367 эх амаржсан байна. Амьд төрсөн хүүхдийн тоо 370 байгаагаас 203 эрэгтэй 167 нь охин байна.

Энэ оны 9 сарын байдлаар шинээр жирэмсний хяналтанд 338 эхийг авч эхний 3 сартай жирэмсний эрт үеийн хяналт 83.1 хувь, хожуу хяналт 14.8 хувьтай байна.

0-1 хүртэлх насны хүүхдийн эндэгдэл 3 ба 1000 амьд төрөлтөд 8.1, амьгүй төрөлт 2, эхийн эндэгдэл, гэрийн төрөлт, 1-5 хүртэлх насны хүүхдийн эндэгдэл бүртгэгдээгүй байна.

2014 оны 9 сард аймгийн хэмжээнд 0-5 насны 8045 хүүхдийг жинлэхэд туранхай 27, тураалтай 16, өсөлтийн хоцрогдолтой 7 хүүхэд бүртгэгдсэн байна.

Үзүүлэлт	2013 оны 9 сар / өссөн дүн /	2014 оны 9 сар / өссөн дүн /
Төрсөн эх	361	367
Амьд төрсөн хүүхэд	362	370
Амьгүй төрөлт	1	2
Эмнэлгийн нас баралт	49	61
Хоног болоогүй нас баралт	2	5
0-1 хүртэлх насны хүүхдийн эндэгдэл	2	4
1-5 хүртэлх насны хүүхдийн эндэгдэл	0	0
Ор хоног	18058	30098
Эмнэлгээс гарсан хүний тоо	2362	3818
Амбулаторын үзлэг	37167	45760
Осол гэмтлийн дуудлага	580	364
Халдварт бус өвчин	3897	3603

Шуудан холбоо интернэтийн үйлчилгээ үзүүлэгч байгууллагуудын мэдээллийг 9 сарын байдлаар авч үзвэл :

Үйлчилгээний нийт орлого 165402.8 мян.төгрөг байна . Үүнээс 99241.7 төгрөг нь хүн амаас орсон орлого байна.

Д/д	Үзүүлэлтүүд	Хэмжих нэгж	9-р сар
1	Үйлчилгээний нийт орлого	Мян . төг	165402.8
2	Хүн амаас орсон орлого	Мян . төг	99241.7
3	Суурин телефон цэг	Тоо	403
4	Айл өрхөд тавьсан суурин телефоны тоо	Тоо	292

Аймгийн хэмжээнд КАТВ-н сувагт холбогдсон хэрэглэгчдийн тоо 1329 байна.  
Аймгийн холбооны газрын интернэт цэгийн үйлчилгээ

Д/д	Үзүүлэлтүүд	Хэмжих нэгж	9-р сар
1	Интернэтийн үйлчилгээний цэгийн тоо	Тоо	2
2	Интернэтийн үйлчилгээний цэгийн суудлын тоо	ширхэг	18
3	Интернэтийн үйлчилгээний үйлчлүүлэгчдийн тоо	Тоо	2150
4	Интернэтийн байнгын хэрэглэгчдийн тоо	Тоо	280



## ГЭМТ ХЭРЭГ

Аймгийн хэмжээнд 9 сарын байдлаар 162 гэмт хэрэг бүртгэгдсэн ба үйлдэгдсэн гэмт хэргийн 83 нь буюу 51.2 хувь нь хүний амь бие эрүүл мэндийн эсрэг гэмт хэрэг байлаа . Бүртгэгдсэн гэмт хэрэг өмнөх оны мөн үеэс 17.9 хувиар өссөн байна.

Гэмт хэрэгт холбогдогсад 126, үүний 61 нь буюу 48.4 хувь нь ажилгүй иргэдийн үйлдсэн гэмт хэрэг байна. Гэмт хэрэгт холбогдогсодыг өмнөх оны мөн үетэй харьцуулахад 30.2 хувиар өссөн байна. .

Давхардсан тоогоор 1238 хүн эрүүлжигдэж,142 жолооч эрхээ хасуулж , 175 хүн баривчлагдсан нь өмнөх оны мөн үетэй харьцуулахад эрүүлжигдсэн хүний тоо 24.5 хувиар, жолооны эрх хасуулсан хүний тоо 17.9 хувиар баривчлуулсан хүний тоо 49.7 хувиар өссөн үзүүлэлт гарлаа .

Гэмт хэрэг зөрчлийг төрлөөр нь танилцуулбал:

№	Гэмт хэргийн төрөл	Хэргийн тоо		Өсөлт бууралт	
		2013 он	2014 он	тоо	хувь
1	Хүний амь бие эрүүл мэндийн эсрэг	80	83	3	3.8
2	Өмчлөх эрхийн эсрэг	23	50	27	2.2 дахин
3	Нийгмийн аюулгүй байдлын эсрэг	7	6	-1	-14,3
4	Тээврийн хэрэгслийн хөдөлгөөний аюулгүй байдлын эсрэг гэмт хэрэг	16	13	-3	-18.8
5	Шүүн таслах ажиллагааны эсрэг гэмт хэрэг	1		-1	-1 дахин
6	Хүүхэд гэр бүлийн нийгмийн ёс суртахууны эсрэг гэмт хэрэг	1	2	1	1 дахин
7	Хүн амын эрүүл мэндийн эсрэг гэмт хэрэг	2	3	1	1 дахин
8	Захиргааны журмын эсрэг гэмт хэрэг	3	1	-2	-2 дахин
9	Байгаль хамгаалах журмын эсрэг гэмт хэрэг		1	1	1 дахин
10	Иргэдийн улс төрийн болон бусад эрх эрх чөлөөний эсрэг гэмт хэрэг		1	1	1 дахин
11	Албан тушаалын гэмт хэрэг		1	1	1 дахин
12	Цэргийн албаны эсрэг		1	1	1 дахин
	Бүгд	133	162		21.8

Гэмт хэрэг илрүүлэлт 9 сарын байдлаар 37.0 хувьтай байна. Илрүүлээгүй гэмт хэргийн тоо өмнөх онд 15 байсан бол 2014 онд 34 болж 55.8 хувиар өслөө.

Гэмт хэргийн улмаас нас барсан 10, гэмтсэн 93 тохиолдол гарч нийт хохирлын хэмжээ 303.0 сая төгрөгт хүрсэн байна.

9-р сарын байдлаар аймгийн хэмжээнд үйлдэгдсэн гэмт хэргийг ангиллаар нь авч үзвэл :

- Онц хүнд гэмт хэрэг 2
- Хүнд гэмт хэрэг 7
- Хүндэвтэр гэмт хэрэг 43
- Хөнгөн гэмт хэрэг 81 гарсан байна.

Гэмт хэргийн гаралт :

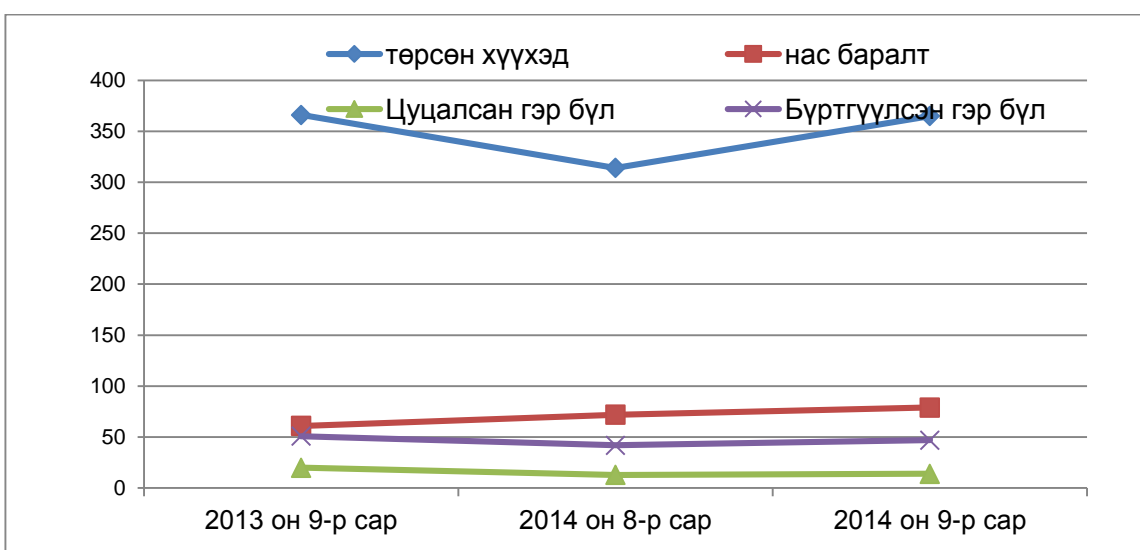
- Баянтал суманд 12
- Шивээговь суманд 11
- Сүмбэр суманд 109 гарсан байна .

## ЦАГ УУР

2014 оны 9 дүгээр сард агаарын дундаж температур 12.7 хэмбайгаа нь өмнөх оны мөн үеэс 1.2 хэмээр дулаан , хамгийн их температур 31 хэм, хамгийн бага температур -3 хэм байлаа. Хөрсний температурыг авч үзвэл дундаж нь 15.9 хэм байгаа нь өмнөх оны мөн үеэс1.1 хэмээр дулаан, хамгийн их нь 55.5,хамгийн бага нь -12.5 хэм байлаа. Тундасны хэмжээ 6.9 байгаа нь өмнөх оны мөн үеэс 6.4 мм-ээр бага, тундастай өдрийн тоо 8 байгаа нь өмнөх оны мөн үеэс1 хоног илүү байна , салхины хурд хамгийн ихдээ 10 м/с байсан нь өмнөх оны мөн үеэс 1 м/с-ээр их, 10 м/с –ээс дээш салхитай өдөр 3 байгаа нь өмнөх оны мөн үеэс 3 дахин их байлаа. Дээрх үзүүлэлтүүдээс дүгнэхэд тайлант оны 9 дүгээр сар нь өмнөх оны мөн үеэс илүү дулаан,хур тунадасялимгүй багатай, салхины хурд бага зэрэг иххуурайдуу сар байв.

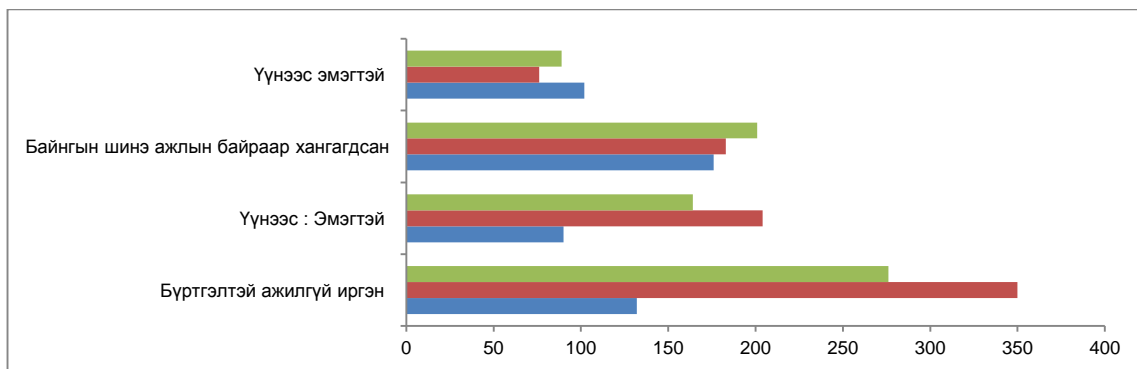
## ХҮН АМ

Д/д	Үзүүлэлт	2013 он 9 сар	2014 он 8 сар	2014 он 9 сар
1	Т өрсөн хүүхэд	366	314	365
2	Б үртгүүлсэн гэр бүл	51	42	47
3	Нас баралт	61	72	79
4	Цуцалсан гэр бүл	20	13	14
5	Үрчлэгдсэн хүүхэд	6	4	5
6	Шилжин ирсэн	-	439	527
7	Шилжин явсан	-	462	549



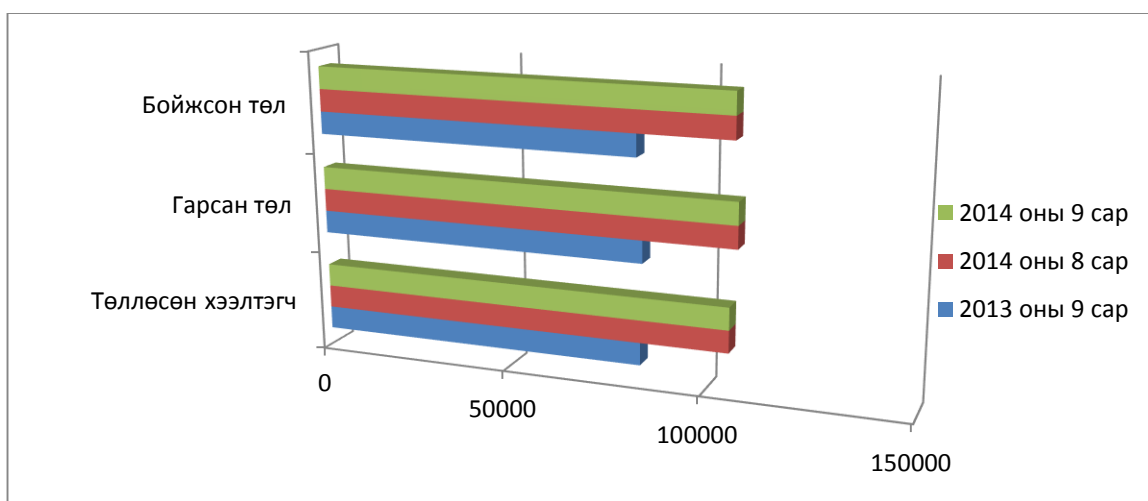
## ШИНЭ АЖЛЫН БАЙР

Д/д	Үзүүлэлтүүд	2013 оны 9 сар	2014 оны 8 сар	2014 оны 9 сар
1	Бүртгэлтэй ажилгүй иргэн	132	350	276
2	Үүнээс : Эмэгтэй	90	204	164
3	Ажилд зуучлагдсан иргэд	176	183	201
4	Үүнээс эмэгтэй	102	76	89



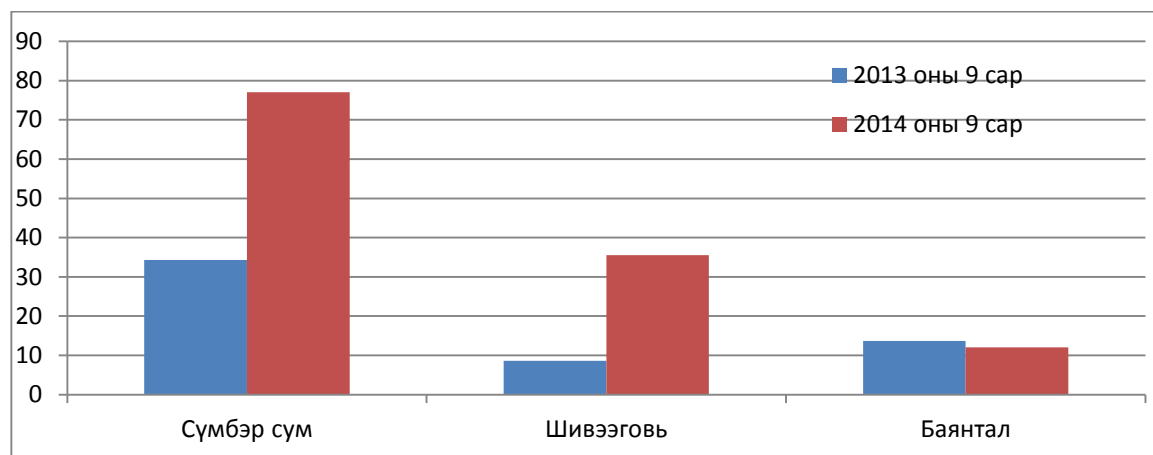
## МАЛ ТӨЛЛӨЛТ, ТӨЛ БОЙЖИЛТ

д/д	Үзүүлэлт	2013 он 9 сар	2014 он 8 сар	2014 он 9 сар
1	Төллөсөн хээлтэгч	83897	105769	105786
2	Гарсан төл	84418	107566	107585
3	Хорогдсон төл	1528	921	939
4	Бойжсон төл	82890	106645	106646



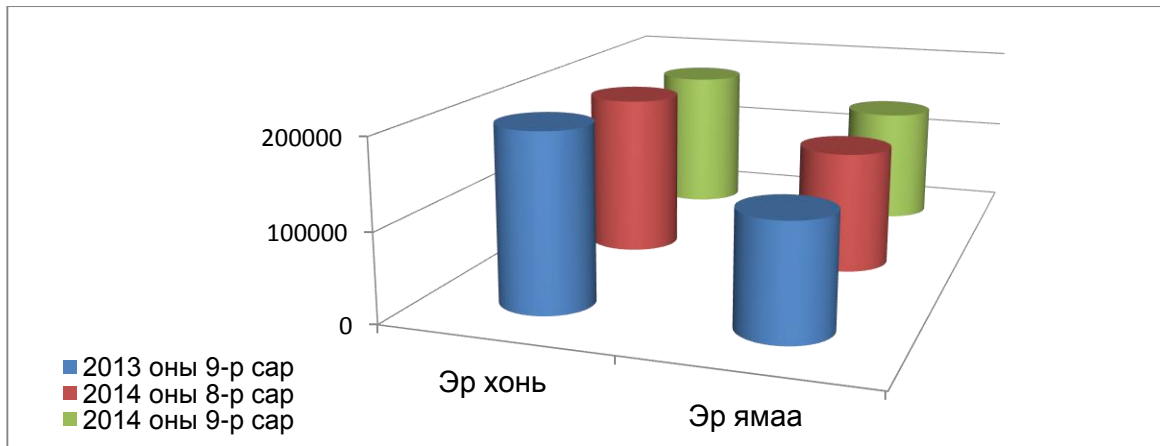
## УРГАЦ ХУРААЛТ, ХАДЛАН ТЭЖЭЭЛ БЭЛТГЭЛ

№	Үзүүлэлт	2013 оны 9-р сар	2014 оны 9-р сар	
1	Сүмбэр сум	Төмс /тн/	21.3	20.7
		Хүнсний ногоо /тн/	13.0	56.3
2	Шивээговь сум	Төмс /тн/	2.5	27.1
		Хүнсний ногоо /тн/	6.1	8.4
3	Баянтал сум	Төмс /тн/	3.3	8.5
		Хүнсний ногоо /тн/	10.4	3.5



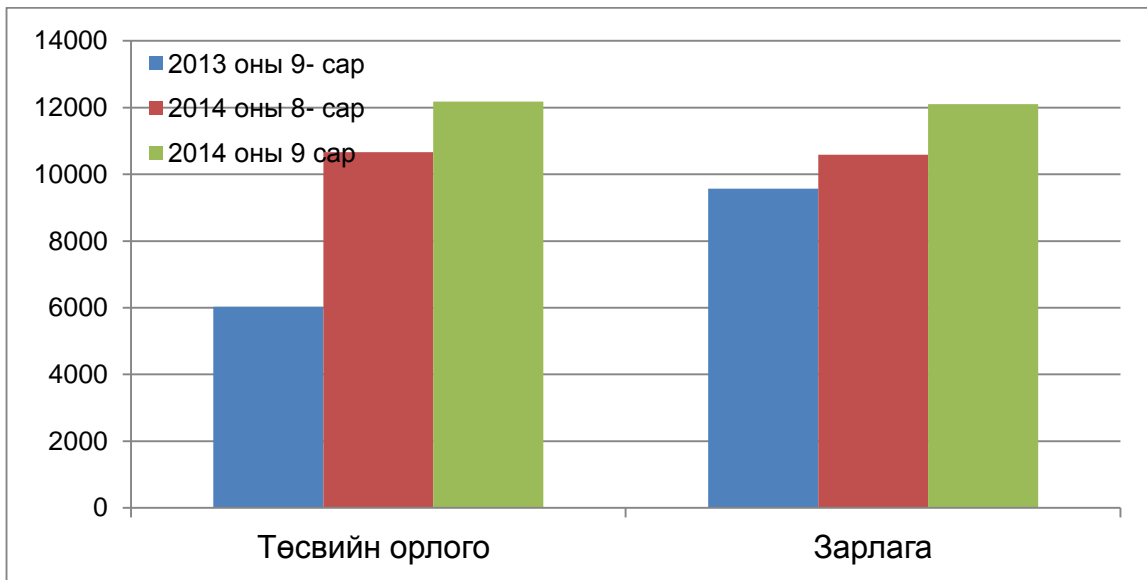
### ХӨДӨӨ АЖ АХУЙН ЗАРИМ БҮТЭЭГДЭХҮҮНИЙ ҮНЭ

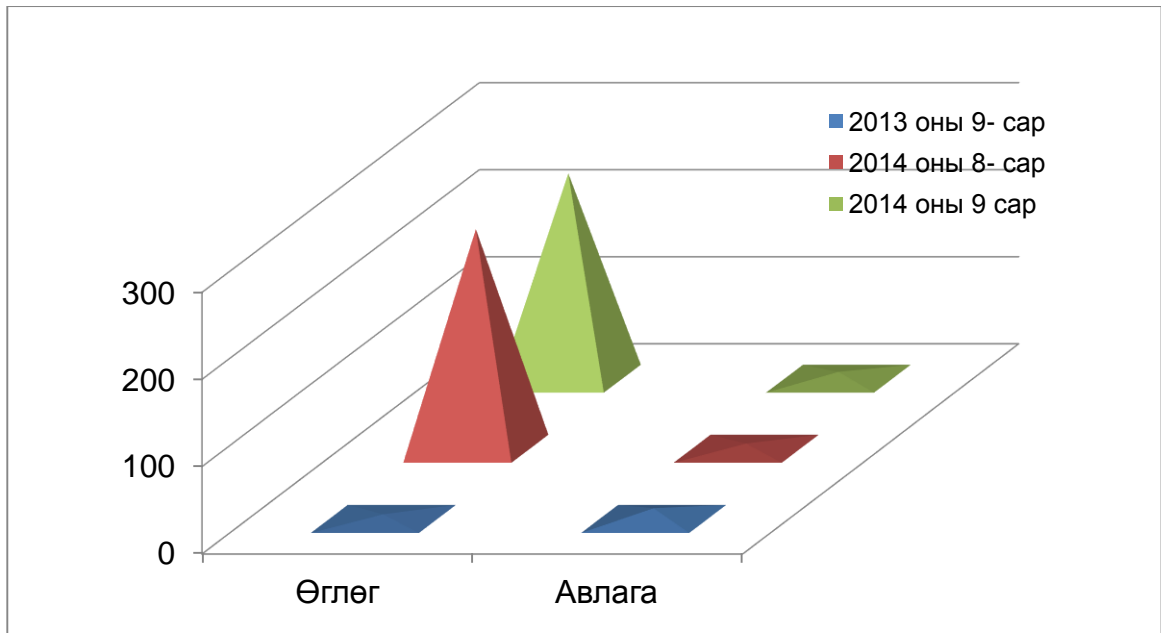
Үзүүлэлт	2013 он 9 сар	2014 он 8 сар	2014 он 9 сар
Соёолон үрээ	1100000		
Хязаалан шар	1200000		
Эр хонь	200000	185000	170000
Эм хонь	140000	140000	137500
Ухна			
Эр ямаа	130000	113300	110000
Эм ямаа	110000		100000
Боодолтой өвс	3500	3500	3250



**ТӨСӨВ**

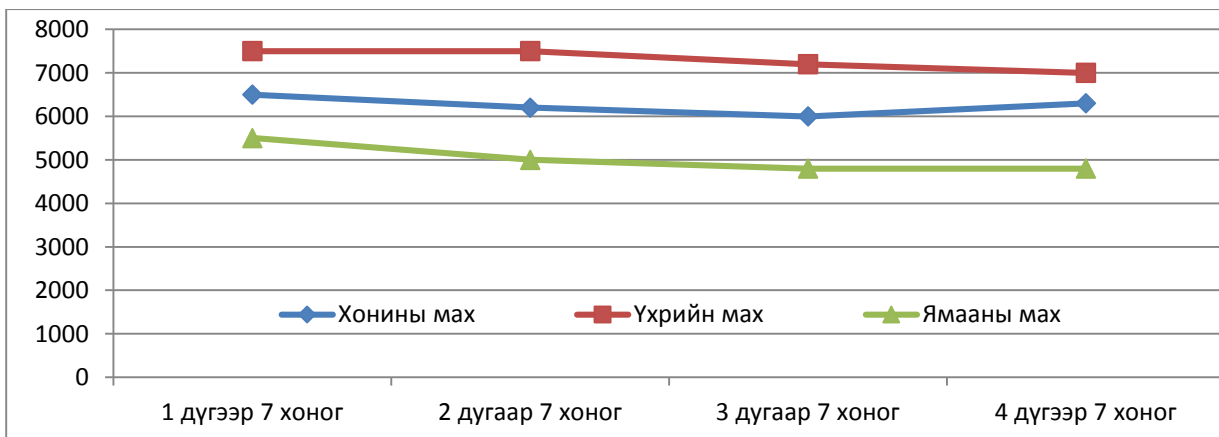
Д/д	Ангилал	Сая.төг		
		2013 он 9 сар	2014 он 8 сар	2014 он 9 сар
1	Орон нутгийн орлого	6028.2	10667.2	12179.3
2	Зарлага	9574.9	10592.1	12106.2
3	Авлага	12.3	6.1	7.9
4	Өглөг	5.4	252.2	236.02

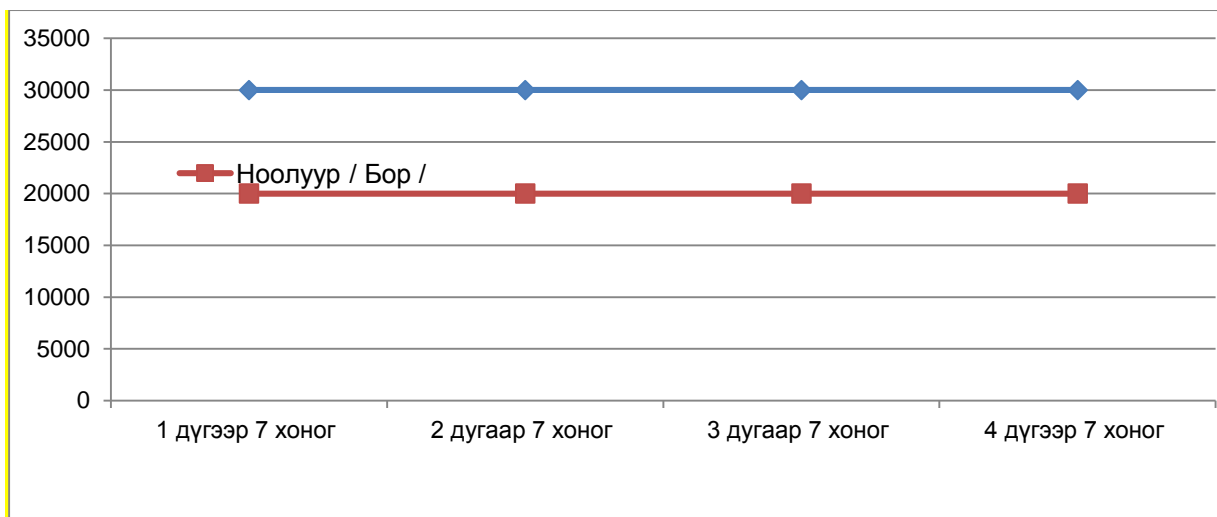




### ХҮНСНИЙ ГОЛ НЭРИЙН БАРААНЫ ҮНЭ

дд	Барааны үнэ	1 дүгээр 7 хоног		2 дугаар 7 хоног		3 дугаар 7 хоног		4 дүгээр 7 хоног	
		8 сар	9 сар	8 сар	9 сар	8 сар	9 сар	8 сар	9 сар
1	Гурил 1-р зэрэг	760	800	800	800	800	800	800	800
2	Хонины мах	6500	6500	6500	6500	6500	6200	6500	6000
3	Үхрийн мах	7500	7200	7500	7200	7500	7000	7500	7000
4	Ямааны мах	5500	5500	5500	5000	5500	4800	6000	4800
5	Элсэн чихэр	1700	1700	1700	1700	1700	1700	1700	1700
6	Цагаан будаа	2100	2100	2100	2100	2200	2200	2200	2100
7	Шингэн сүү "л"	1100	1000	1200	1000	1300	1000	1000	1000
8	Ноолуур цагаан	30000	30000	30000	30000	30000	30000	30000	30000
9	Ноолуур бор	20000	20000	20000	20000	20000	20000	20000	20000
10	А-80	1500	1500	1500	1500	1500	1500	1500	1500
11	АИ-92	1700	1700	1700	1700	1700	1700	1700	1700
12	ДТ	1850	1850	1850	1850	1850	1850	1850	1850





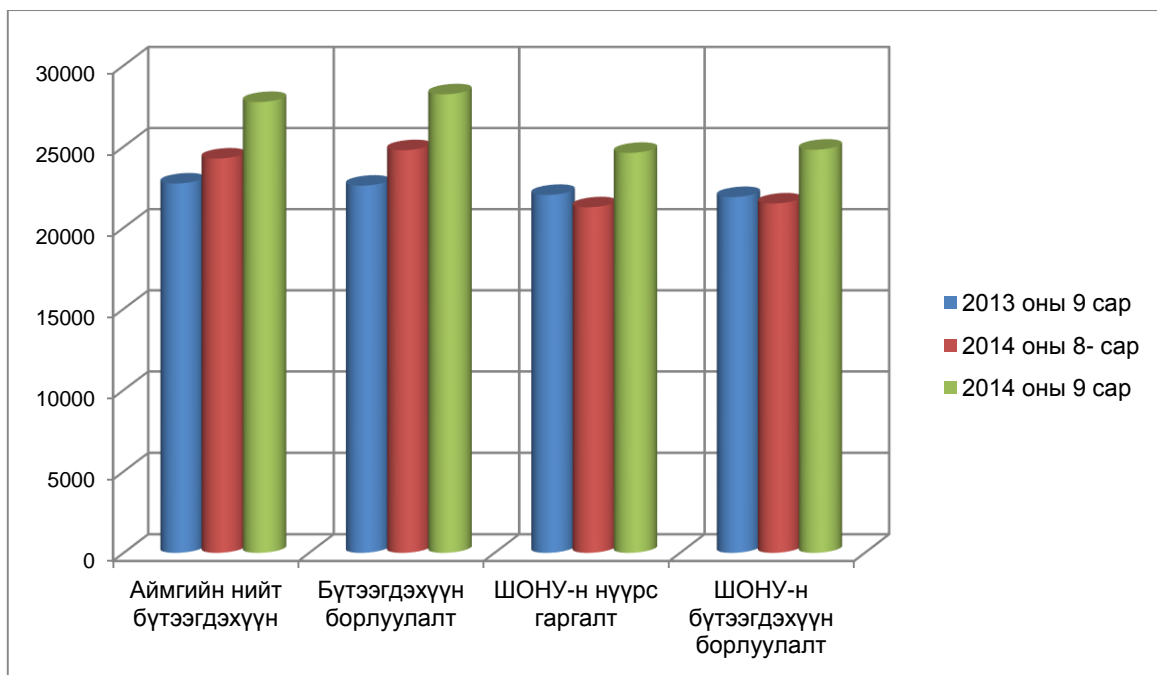
### АЖ ҮЙЛДВЭР

		Сая.төг		
дд	Үзүүлэлтүүд	2013 он 9 сар	2014 он 8 сар	2014 он 9 сар
1	Нийт бүтээгдэхүүн	22723,9	24264.7	27748,5
2	Бүтээгдэхүүн борлуулалт	22591,8	24777.8	28221,1
3	Шивээ-Овоо ХК-н бүтээгдэхүүн үйлдвэрлэл	22022,6	21259.5	24612,8
4	Шивээ-Овоо ХК-н бүтээгдэхүүн борлуулалт	21890,5	21494.2	24807,1

### Шивээ-Овоо ХХК-н үзүүлэлт

Үзүүлэлтүүд	Хэмжих нэгж	Жилийн эхнээс гүйцэтгэл
Бүтээгдэхүүн борлуулалт /Үнийн дүнгээр/	сая.төг	24807,1
Нүүрс борлуулалт /биет хэмжээ/	мян.тн	1374,7
Нүүрс гаргалт /биет хэмжээ/	мян.тн	1244,2
Нийт бүтээгдэхүүн / үнийн дүнгээр /	сая.төг	24612,8
Ажиллагсадын тоо	Хүн	500





## НИЙГМИЙН ДААТГАЛ

### Тэтгэвэр

Мян.төг

Дд	Төрөл	2013.09.25		2014.09.25		Шинээр тогтоолгосон
		Хүний тоо	Тэтгэврийн дүн	Хүний тоо	Тэтгэврийн дүн	
1	ӨН	1247	2669536.7	1346	3191054.2	141
2	ТД	286	378654.9	307	470718.3	59
3	ТА	137	184346.2	135	214661.5	11
4	ҮО	70	200533.4	67	195103.4	4
НИЙТ		1740	3433071.2	1855	4071537.4	209

### Тэтгэмж

Мян.төг

Дд	Төрөл	2013.09.25		2014.09.25	
		Хүний тоо	Тэтгэмжийн дүн	Хүний тоо	Тэтгэмжийн дүн
1	ХЧТА	846	78927.1	1032	79774.0
2	ЖА	284	287934.4	247	274263.5
3	Оршуулга	41	12300.0	63	39060.0
4	ҮОМШӨ-ХЧТА	15	8680.4	48	23717.1
5	Ажилгүйдэл	129	146317.7	151	137767.9
НИЙТ		1315	534159.6	1541	554582.5

### Сайн дурын даатгал

дд	Сайн дурын даатгалын хамрагдалт	2013.09.25	2014.09.25
1	Шинээр	152	240
2	Мөнгө тушаасан	492	642
3	Тушаасан мөнгөн дүн / мян.төг/	55764.7	90749.2

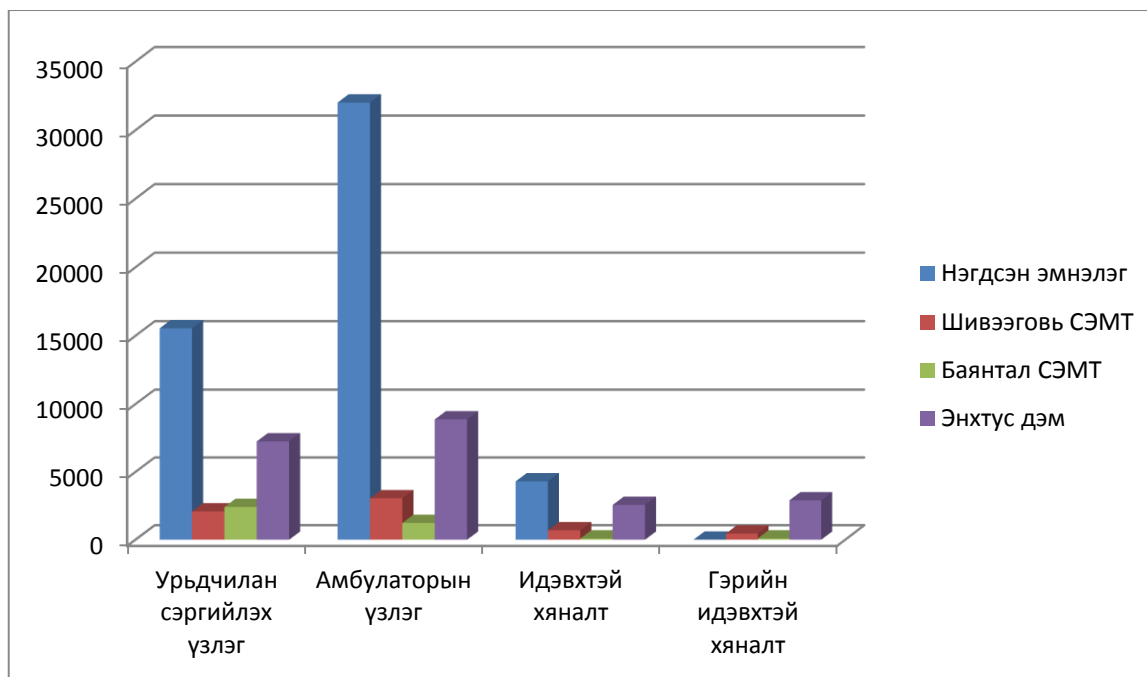
## Таван сангийн орлого , зарлагын харьцуулсан үзүүлэлт

Мян.төг

ДД	Сангийн төрөл	Орлого			Зарлага		
		2013 оны 09 сар	2014 оны 09сар	Өсөлт бууралт	2013 оны 09 сар	2014 оны 09сар	Өсөлт бууралт
1	Тэтгэвэр	2658698.9	2827206.1	168507.2	3232537.9	3857174.3	624636.4
2	Тэтгэмж	289665.5	306528.6	16863.1	389908.3	392248.4	2340.1
3	ЭМД	863522.3	954522.3	91000.0	527297.3	928552.0	401254.7
4	ҮОМШӨ	337084.7	430677.1	93592.4	209965.4	217969.4	8003.9
5	Ажилгүйдэл	71128.8	84304.5	13175.7	133603.7	171238.0	37634.3
6	ДҮН	4220100.1	4603238.6	383138.5	4493312.6	5567182.1	1073869.4

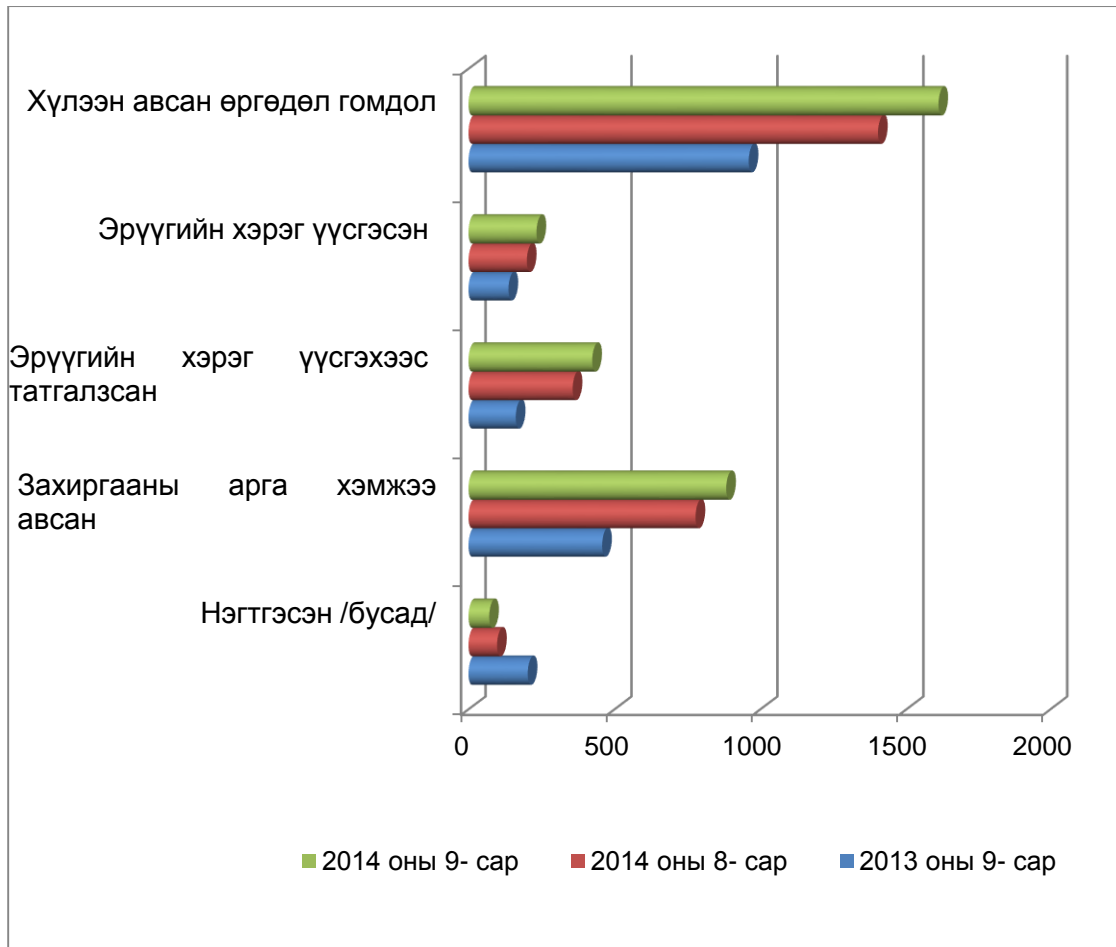
## ЭРҮҮЛ МЭНД

Үзүүлэлт	м/д	Нэгдсэн эмнэлэг	Шивээговь	Баянтал СЭМТ	Энхтүсдэм ӨЭМТ	бусад	Бүгд	
Үзлэгийн тоо-Бүгд	1	51873	6289	3919	21824	590	84495	
Хүйс	Эрэгтэй	2	21195	2431	1707	9285	242	34860
	Эмэгтэй	3	30678	3858	2212	12539	348	49635
Урьдчилан сэргийлэх үзлэгийн тоо	4	15551	2089	2414	7249	10	27313	
Амбулаторын үзлэгийн тоо	5	32016	3054	1237	8873	580	45760	
Үүнээс	Анх	6	20973	907	568	3066	462	25976
	Давтан	7	11043	2147	669	5807	118	19784
Идэвхтэй хяналт	8	4306	693	88	2569	0	7656	
Гэрийн идэвхтэй хяналт	9	0	453	88	2902	0	3443	
Гэрийн дуудлагын үзлэгийн тоо	10	0	0	92	231	0	323	
Өвчтөн илгээх хуудсаар ирж үзүүлсэн хүний тоо	11	32	0	0	0	0	32	



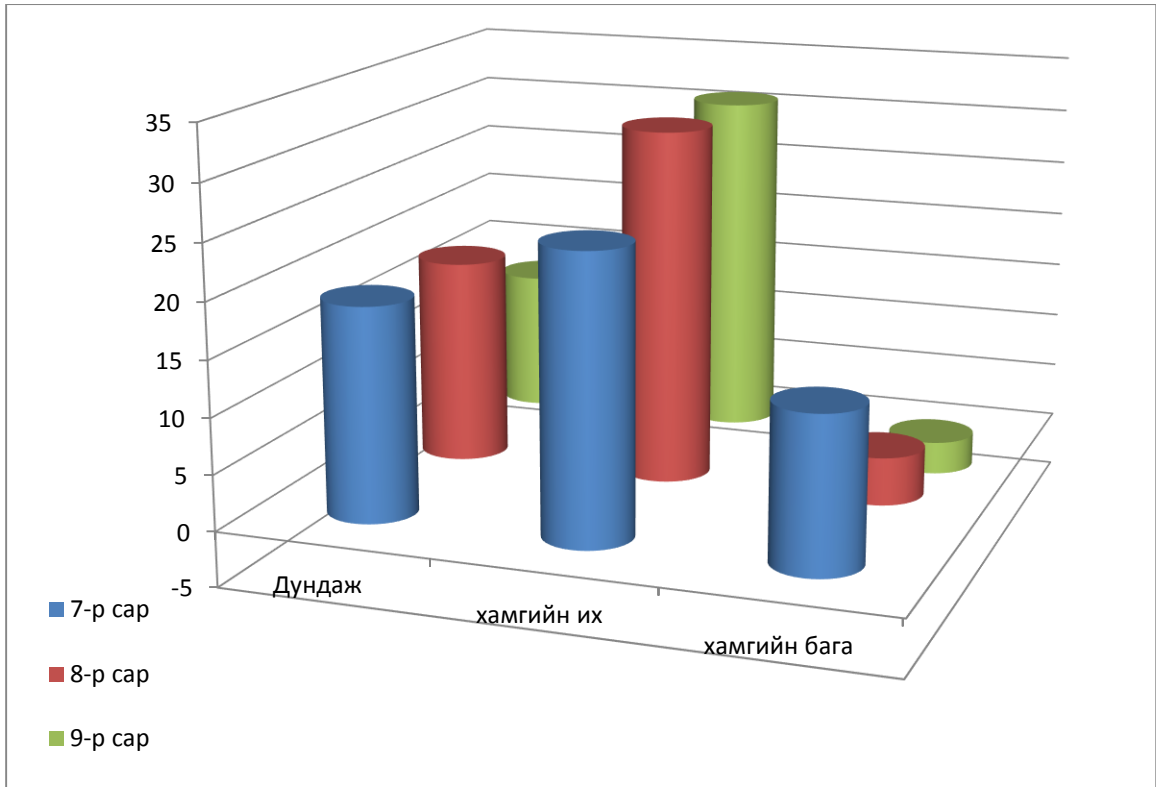
## ГЭМТ ХЭРЭГ

№	Гэмт хэргийн төрөл	Хэргийн тоо		Өсөлт бууралт	
		2013 он	2014 он	тоо	хувь
1	Хүний амь бие эрүүл мэндийн эсрэг	80	83	3	3,6
2	Өмчлөх эрхийн эсрэг	23	50	27	2.2 дахин
3	Нийгмийн аюулгүй байдлын эсрэг	7	6	-1	-14,3
4	Тээврийн хэрэгслийн хөдөлгөөний аюулгүй байдлын эсрэг гэмт хэрэг	16	13	-3	18,7
5	Шүүн таслах ажиллагааны эсрэг гэмт хэрэг	1		-1	-1 дахин
6	Хүүхэд гэр бүлийн нийгмийн ёс суртахууны эсрэг гэмт хэрэг	1	2	1	1 дахин
7	Хүн амын эрүүл мэндийн эсрэг гэмт хэрэг	2	3	1	1 дахин
8	Захиргааны журмын эсрэг гэмт хэрэг	3	1	-2	-2 дахин
9	Байгаль хамгаалах журмын эсрэг гэмт хэрэг		1	1	1 дахин
10	Иргэдийн улс төрийн болон бусад эрх эрх чөлөөний эсрэг гэмт хэрэг		1	1	1 дахин
11	Албан тушаалын гэмт хэрэг		1	1	1 дахин
12	Цэргийн албаны эсрэг		1	1	1 дахин
13	Бүгд	133	162		29,7



### ЦАГ УУР

Д/д	Үзүүлэлт		7 сар		8 сар		9 сар	
			2013	2014	2013	2014	2013	2014
1	Агаарын температур /хэм/	Дундаж	19.1	20.9	22.8	18.4	11.5	12.7
		Хамгийн их	25.4	27.5	37.5	31.7	18.6	31.0
		Хамгийн бага	13.8	14.0	6.0	4.3	4.9	-3
2	Хөрсний температур /хэм/	Дундаж	24.3	27.3	23.3	24.4	14.8	15.9
		Хамгийн их	47.7	54.1	56.5	60.0	36.1	55.5
		Хамгийн бага	11.7	11.6	0.2	1.9	2.3	-12.5
3	Тунадасны хэмжээ /мм/	Нийлбэр	44.7	12.3	15.1	12.2	13.3	6.9
		Өдрийн тоо	17	14	9	12	7	8
4	Салхины хурд /м/с/	Их хурд	9	16	9	12	9	10
		10м/с- с дээш хурдтай өдрийн тоо	0	4	0	2	0	3
5	Цасан бүрхүүлийн байдал	Бүрхэц	0	0	0	0	0	0
		Зузаан	0	0	0	0	0	0
		Нягт	0	0	0	0	0	0



**Статистикийн хэлтэс**  
2014-10-13

---

Хаяг: [govisumber@nso.mn](mailto:govisumber@nso.mn)  
Вэб: [govisumber.nso.mn](http://govisumber.nso.mn)

Утас: 70543222, 70543017

