

**ГОВЬСҮМБЭР АЙМГИЙН ЗАСАГ ДАРГЫН ДЭРГЭДЭХ
СТАТИСТИКИЙН ХЭЛТЭС**



**ГОВЬСҮМБЭР АЙМГИЙН НИЙГЭМ,
ЭДИЙНЗАСГИЙН ТАНИЛЦУУЛГА**

/ 2014 оны 12 дугаар сар /

2014он Чойр

ХҮН АМ, НИЙГМИЙН ЗАРИМ ҮЗҮҮЛЭЛТҮҮД

Хүн ам, нийгмийн үзүүлэлт

Оны эхний 12-р сарын байдлаар аймгийн хэмжээнд нийт 480 эх амаржиж 489 хүүхэд мэндэлсний 256 нь хүү, 233 нь охин байлаа. Нийт 110 хүн нас барсан байна. Бүртгүүлсэн гэр бүл 62, цуцалсан гэр бүл 20, үрчлэгдсэн хүүхэд 8 бүртгэгдлээ.

Мөн хугацаанд манай аймагт 748 иргэн шилжин ирж, 748 иргэн шилжин явсан байна. Нийт шилжин ирэгсдийн 46.2 хувь нь, шилжин явагсдын 44.1 хувь нь эрэгтэйчүүд байна.

Төрөлтийг өмнөх оны мөн үетэй харьцуулахад 2.8 хувиар, бүртгүүлсэн гэр бүл 10.1 хувиар, цуцалсан гэр бүл 25.9 хувиар буурсан бол үрчлэгдсэн хүүхэд 8 байгаа нь өмнөх оны мөн үеэс 14.3 хувиар, нас баралт 29.4 хувиар тус тус өссөн байна.

Шинэ ажлын байр

Оны эхний 12 -р сарын байдлаар бүртгэлтэй ажилгүй иргэдийн тоо 382 байгаагаас 225 эмэгтэй байгаа нь нийт ажилгүй иргэдийн 58.9 хувийг эзэлж байна.

Ажил идэвхтэй хайгч иргэдийг боловсролын түвшингээр нь авч үзвэл боловсролгүй иргэд 9 үүнээс эмэгтэй 4, бага боловсролтой 18 үүнээс эмэгтэй 8, суурь боловсролтой 36 үүнээс эмэгтэй 22 , бүрэн дунд 149 үүнээс эмэгтэй 82, техникийн болон мэргэжлийн 29 үүнээс эмэгтэй 11, тусгай мэргэжлийн дунд 42 үүнээс эмэгтэй 30, дипломын болон бакалаврын дээд 96 үүнээс эмэгтэй 64, магистр болон доктор 4 үүнээс 4 эмэгтэй байна. Нийт ажилгүй иргэдийн 39.0 хувь нь бүрэн дунд боловсролтой иргэд, ажил хайгч иргэдийн 24.9 хувь нь бакалаврын дээд боловсролтой иргэд байна.

Эхний 12 сарын байдлаар ажлын байрны захиалга 455 ирж, Хөдөлмөрийн хэлтсээр 280 иргэн ажилд зуучлуулсны 127 нь эмэгтэйчүүд байлаа.

Халамж үйлчилгээ

Оны эхний 12 сарын байдлаар давхардсан тоогоор 4610 хүнд 1270.8 сая төгрөгийн тэтгэвэр, тэтгэмж хөнгөлөлт, халамж үйлчилгээ үзүүлсэн нь өмнөх оны мөн үетэй харьцуулахад үйлчилгээ авсан иргэдийн тоо 20.2 хувиар, тэтгэмж болгон олгосон мөнгөн дүн 36.9 хувиар тус тус буурсан үзүүлэлттэй байна.

Үүнээс :

Халамжийн тэтгэвэрт	340 хүнд 391.4 сая төгрөг
Нөхцөлт мөнгөн тэтгэмж	308 хүнд 243.2 сая төгрөг
Нөхцөлт мөнгөн тусламж	252 хүнд 76.9 сая төгрөг
Алдарт Э/о эхчүүдийн тусламж	1130 хүнд 159.7 сая төгрөг
Ахмад настны хөнгөлөлт	1439 хүнд 81.6 сая төгрөг
Хөгжлийн/ бэр иргэдийн хөнгөлөлт	265 хүнд 57.9 сая төгрөг
Жирэмсэн амаржсан	793хүнд 237.9 сая төгрөг
Ахмад дайчдын тэтгэмж	18 хүнд 22.3 сая төгрөг
Нийт	4545 хүнд 1270.9 сая төгрөгийг

халамжийн сангаас зарцуулсан байна.

ХӨДӨӨ АЖ АХУЙ

Мал төллөлт, төл бойжилт

12-р сарын байдлаар төллөвөл зохих эх малын 94.5 хувь буюу 117991 мал төллөж гарсан төл 120483, үүнээс 3187 төл хорогдож, 117296 төл бойжиж байна.

Мал төллөлт :

Сумд	Төллөвөл зохих хээлтэгч	Төллөсөн хээлтэгч	Төллөлтийн хувь	Хорогдсон төл	Бойжсон төл
Баянтал	18701	19450	104.0	74	20014
Сүмбэр	92443	84693	91.6	3113	82848
Шивээговь	13758	13848	100.6	0	14434
ДҮН	124902	117991	94.5	954	117296

Аймгийн хэмжээнд төл бойжилт 94.5 хувьтай байна. Шивээговь суманд төлийн хорогдол гараагүй байна.

Мал төллөлтийн байдлыг аймгийн дүнгээр, таван төрөл дээр танилцуулбал:

Малын төрөл	Бүгд	Ингэ	Гүү	Үнээ	Эм хонь	Эм ямаа
Төллөсөн хээлтэгч	117991	173	3669	3431	55081	55637
Гарсан төл	120483	173	3669	3435	56446	56760
Хорогдсон төл	3187	18	31	46	1179	1913
Бойжсон төл	117296	155	3638	3389	55207	54847

Малын хорогдол

2014 оны 12-р сарын байдлаар аймгийн хэмжээнд том малын зүй бус хорогдол 1642 гарсан нь өмнөх оны мөн үеэс 10.2 хувиар буурсан байна.

Малын хорогдлыг өнгөрсөн оны мөн үетэй харьцуулахад:

Малын төрөл	2013он	2014 он	Зөрүү
Бүгд	1828	1642	-186
Тэмээ	3	38	35
Адуу	23	49	26
Үхэр	21	70	49
Хонь	677	595	-82
Ямаа	1104	890	-214

12 дугаар сарын байдлаар ХАА-нзарим нэр төрлийн бараа бүтээгдэхүүний зах зээлийн дундаж үнийг сумдаас ирүүлсэн мэдээгээр харуулбал:

1. Үнээний сүү	1500 төгрөг
2. Сонгино	1000 төгрөг
3. Сармис	3500 төгрөг
4. Өргөст хэмх	4500 төгрөг
5. Улаан лооль	3500 төгрөг
6. Адууны шир	30000 төгрөг
7. Үхрийн шир	35000 төгрөг
8. Хонины ноостой нэхий	4000төгрөг
9. Ямааны ноолууртай арьс	21000 төгрөг
10. Өндөг	350төгрөг
11. Боодолтой өвс	4000 төгрөг

Газар тариалан

Ургац хураалт, хадлан тэжээл бэлтгэлийн эцсийн мэдээнээс харахад төмс 56.31 тонн , хүнсний ногоо 68.27 тонн нийт 124.6 тонн ургац хураасан байна . Мөн тэжээлийн ургамал 2.4 тонн хурааснаас ногоон тэжээл 1.9 тонн , олон наст 0.5 , бэлтгэсэн өвс 947.8 тн , гар тэжээл 65.9 тн хураан авсан байна. Энэ нь өмнөх оны мөн үетэй харьцуулахад хураасан төмс 51.9 хувиар, хүнсний ногоо 56.8 хувиар , бэлтгэсэн өвс 18.9 тус тус өссөн үзүүлэлттэй байна.

№	Үзүүлэлт	2013 оны 11-р сард	2014 оны 11-р сард	Өсөлт бууралт
1	Хураасан төмс	27.1	56.31	29.21
2	Хураасан хүнсний ногоо	29.45	68.27	38.81
3	Хураасан тэжээлийн ургамал	23.75	2.4	-21.35
4	Бэлтгэсэн өвс	768.8	947.8	179
5	Гар тэжээл	48.4	65,9	17,5
Нийт тариалсан талбай / га /		23.49	24.22	0.73

АЖ ҮЙЛДВЭР

2014 оны эхний 12 сарын байдлаар аж үйлдвэрийн нийт бүтээгдэхүүн 39.5 тэр бум, бүтээгдэхүүний нийт борлуулалт 37.6 тэр бум төгрөгт хүрээд байна.

Шивээ-Овоо Хувьцаат компани нь аймгийн нийт бүтээгдэхүүн үйлдвэрлэлийн 96.7 хувийг, нийт борлуулалтын 96.5 хувийг гүйцэтгэсэн байна.

Шивээ-Овоо хувьцаат компани нь зах зээл дээр 1 тонн нүүрсийг 21210 төгрөгөөр худалдаалж байна.

Шивээ-Овоо хувьцаат компаний борлуулалтын үзүүлэлтийг танилцуулбал:

Үзүүлэлтүүд	Хэмжих нэгж	Жилийн эхнээс гүйцэтгэл
Бүтээгдэхүүн борлуулалт /Үнийн дүнгээр/	сая.төг	36326.1
Нүүрс борлуулалт /биет хэмжээ/	мян.тн	2012.1
Нүүрс гаргалт /биет хэмжээ/	мян.тн	1929.8
Нийт бүтээгдэхүүн / үнийн дүнгээр /	сая.төг	38176.1
Ажиллагсадын тоо	Хүн	495

Өмнөх оны мөн үетэй харьцуулбал:

Бүтээгдэхүүн үйлдвэрлэл /аймгийн дүнгээр/ 15.1 хувиар,

Бүтээгдэхүүн борлуулалт /аймгийн дүнгээр/ 11.7хувиар тус тус өссөнүзүүлэлттэй байна.

ДААТГАЛ

Нийгмийн даатгал

Дундаж цалингийн судалгаа, 12 дугаар сарын байдлаар					
Д/д	Хариуцлагын хэлбэр	Даатгуулагчид	ААНБ	Цалин сан	Дундаж цалин
1	ХК- Хувийн	28	4	79160.0	235.595
2	ХК- Төрийн	623	2	7158019.5	957.466
3	ХХК-Хувийн	650	79	1781120.1	228.349
4	ХХК-Төрийн	111	4	600969.4	451.178
5	ХХК-Гадаадын	222	3	736011.4	276.281
6	УУГ-Төрийн өмчийн оролцоотой	1163	17	10658919.5	763.752
7	УУГ-ОН-ийн өмчийн оролцоотой	319	6	651959.5	170.313
8	Төсөвт	1512	55	9592158.8	528.668
9	Төсөвт-Цэрэг цагдаа	282	5	2119611.1	626.363
10	ТББ	100	15	340244.0	283.537
11	Нөхөрлөл-ЗГБХ	96	7	318913.4	276.835
12	Хоршоо	4	2	6990.0	145.625
13	ХЭАА	25	4	57672.6	192.242
14	Сайн дурын даатгуулагч	705	0	1031325.2	121.906
15	Патенттай иргэн	6	2	6360.0	88.3333
	ДҮН	5846	205	35139435	500.904

Даатгалын салбар

Говьсүмбэр аймгийн хэмжээнд үйл ажиллагаа явуулдаг Монгол даатгал, Ард даатгалын компаниудаас 12-р сарын байдлаар мэдээг авч танилцуулбал :

дд	Даатгалын бүтээгдэхүүний төрөл	2014 оны 4-р улирал	
		Орлого	Олгосон нөхөн төлбөр
1	Тээврийн хэрэгслийн даатгал	34115,5	17783.6
2	Жолоочийн хариуцлагын даатгал	82109.0	25099.4
3	Эд хөрөнгийн даатгал	5517.1	1131.0
4	Хөдөлмөрийн чадвар түр алдалтын даатгал	25820.3	17362.0
5	Гэнэтийн ослын даатгал	25523.8	1434.5
6	Мэргэжлийн хариуцлагын даатгал	1344,4	0
7	Ачаа тээвэрлэлтийн даатгал	9332.1	0
9	Нийтийн ба хувийн сууцны даатгал	2083.5	0
10	Гэр хашаа байшингийн даатгал	885,0	175.0
11	Лангуу түрээслэгч жижиглэн худалдаа эрхлэгчдийн даатгал	419.8	0
12	Хүүхдийн гэнэтийн ослын даатгал	2737.0	390
	Нийт	189887.5	63375.5

Өмнөх оны мөн үетэй харьцуулахад даатгалын нийт орлого 19.5 хувиар , олгосон нөхөн төлбөр 27.2 хувиар тус тус буурсан үзүүлэлттэй байна.

ТӨСӨВ

2014 оны 12-р сарын байдлаа роро н нутгийн төсвийн орлого 17367.4 сая төгрөгийн гүйцэтгэлтэй байгаа нь өмнөх оны мөн үеийнхээс 42.5 хувиар өссөн байна.

Орон нутгийн орлогын гүйцэтгэлийг танилцуулбал:

/өссөн дүнгээр сая төг/

Үзүүлэлт	Төлөвлөгөө	Гүйцэтгэл
1.Орон нутгийн орлого	18818.8	17367.4
2.Татварын орлого	3824.1	4178.6
3.Татварын бус орлого	305.6	457.2
4. Хөрөнгийн орлого	0	188.0
5.Тусламжийн орлого	14689.1	12791.3

Дээрх үзүүлэлтээс дүгнэхэд орон нутгийн төсвийн орлогын биелэлт 92.3 хувьтай , татварын орлогын биелэлт 109.3 хувьтай байна.

Төсвийн зарлагын гүйцэтгэлийг танилцуулбал:

/Өссөн дүнгээр сая.төг/

Үзүүлэлт	Төлөвлөгөө	Гүйцэтгэл
Бүх зарлага	19500.3	17557.3
Урсгал зардал	9986.4	9831.2
Хөрөнгийн зардал	8047.9	6560.8
Төсөвт байгууллагын тоо	47	47
Төсөвт байгууллагын ажиллагсадын тоо	751	751

Дээрх үзүүлэлтээс дүгнэхэд төсвийн зардал 12-р сарын байдлаар 9.9 хувийн хэмнэлттэй байна. .

12-р сарынбайдлаар төсөвт байгууллагын :

Өглөгийн үлдэгдэл 14.7 сая төгрөг

Авлагын үлдэгдэл 11.7 сая төгрөг болсон нь өмнөх оны мөн үетэй харьцуулахад өглөг 74.4 хувиар, авлага 42.6 хувиар тус тус буурсан үзүүлэлттэй байна.

БАНК, САНХҮҮ

12-р сарын байдлаар аймгийн хэмжээнд үйл ажиллагаа явуулж буй банкны салбаруудын мэдээг нэгтгэж өмнөх оны мөн үетэй харьцуулахад хадгаламж эзэмшигчид 11.0 хувиар өсөж, хадгаламжийн хэмжээ -4.9 хувиар буурсан байна.

Мөн зээл авсан аж ахуй нэгжийн тоо 17.3 хувиар өсөж , олгосон зээлийн хэмжээ нь 79.9 хувиар буурсан байна . Иргэдэд олгосон зээлийн хэмжээ 19.7 хувиар , малчдын зээлийн хэмжээ 36.8 хувиар өссөн байна .

Банкны салбарын зарим үзүүлэлтийг танилцуулбал:

Д/д	Үзүүлэлт	хэмжих нэгж	2013 оны 12-р сар	2014 оны 12-р сар	Өсөлт бууралт	Өсөлтийн хувь
1	Хадгаламж эзэмшигчдийн тоо	хүн	10841	12180	1339	11.0
2	Хадгаламжийн хэмжээ	сая.төг	8870.1	8434	-436.1	-4.9
3	Зээл авсан: ААНБ	тоо	19	23	4	17.3
4	Иргэд	хүн	6179	7152	973	13.6
5	Үүнээс : Малчид	хүн	252	328	76	23.2
6	Олгосон: зээл: ААНБ	сая.төг	7182.3	1441.6	-5740.7	-79.9
7	Иргэд	сая.төг	31849.8	39699.9	7850.1	19.7
8	Үүнээс : Малчид	сая.төг	801.1	1267.1	466	36.8
9	Зээлийн эргэн төлөлт	хувь	98.5	99.9	1.4	1.005 функт
10	Харилцахын тоо	тоо	31054	32724	1670	5,1
11	Харилцахын дүн	сая.төг	3875.1	3868.0	-7,1	-0,2
12	Карт эзэмшигчдийн тоо	хүн	21458	25920	4462	25.8

ЭРҮҮЛ МЭНД

Аймгийн эрүүл мэндийн газрын мэдээгээр 2014 оны 12-р сарын байдлаар аймгийн хэмжээнд 488 эх амаржсан байна. Амьд төрсөн хүүхдийн тоо 491 байгаагаас 47.2 хувь нь эрэгтэй 42,8 нь охин байна.

Нийт төрөлтийн 0,6 хувь амьгүй төрөлт эзэлж, 0-1 хүртэлх насны хүүхдийн эндэгдэл 3 ба 1000 амьд төрөлтөд 6.1 ноогдож аймгийн төвд 2, хөдөө багт 1 хүүхэд эндсэн. Амьгүй төрөлт 3, гэрийн төрөлт 1 бүртгэгдсэн. Эхийн нас баралт, 1-5 хүртэлх хүүхдийн эндэгдэл бүртгэгдээгүй.

2014 оны 12 сард аймгийн хэмжээнд тав хүртэлх насны хүүхдийн өсөлт хөгжлийн хяналтанд 1037 хүүхэд хамрагдаж тураалтай, өсөлтийн хоцрогдолтой хүүхэд 6.7 хувь, 14.9 хувьд А аминдэм, 52.2 хувьд нь Д аминдэм, 2.6 хувьд олон найрлагт бичил тэжээлийн холимог өгсөн байна.

Үзүүлэлт	2013оны12 сар / өссөн дүн /	2014 оны 12 сар / өссөн дүн /
Төрсөн эх	478	488
Амьд төрсөн хүүхэд	479	491
Амьгүй төрөлт	2	3
Эмнэлгийн нас баралт	13	15
Хоног болоогүй нас баралт	7	8
0-1 хүртэлх насны хүүхдийн эндэгдэл	7	3
1-5 хүртэлх насны хүүхдийн эндэгдэл	7	3
Ор хоног	34009	40510
Эмчлэгдсэн өвчтөн	4449	5246
Амбулаторын үзлэг	37167	64886
Осол гэмтлийн дуудлага	580	456
□□□□□□□□б у с □□□□□	3897	5213

ШУУДАН ХОЛБОО, ИНТЭРНЭТ

Шуудан холбоо интернэтийн үйлчилгээ үзүүлэгч байгууллагуудын мэдээллийг 12 сарын байдлаар авч үзвэл :

Үйлчилгээний нийт орлого 224.7 сая төгрөг байна . Үүнээс 134.8 сая төгрөг нь хүн амаас орсон орлого байна.

Д/д	Үзүүлэлтүүд	Хэмжих нэгж	12-р сар
1	Үйлчилгээний нийт орлого	Мян . төг	224732.8
2	Хүн амаас орсон орлого	Мян . төг	134839.0
3	Суурин телефон цэг	Тоо	403
4	Айл өрхөд тавьсан суурин телефоны тоо	Тоо	292

Аймгийн хэмжээнд КАТВ-н сувагт холбогдсон хэрэглэгчдийн тоо 1296 байна.

Аймгийн холбооны газрын интернэт цэгийн үйлчилгээ

Д/д	Үзүүлэлтүүд	Хэмжих нэгж	12-р сар
1	Интернэтийн үйлчилгээний цэгийн тоо	Тоо	2
2	Интернэтийн үйлчилгээний цэгийн суудлын тоо	ширхэг	18
3	Интернэтийн үйлчилгээний үйлчлүүлэгчдийн тоо	Тоо	2950
4	Интернэтийн байнгын хэрэглэгчдийн тоо	Тоо	385

ГЭМТ ХЭРЭГ

Аймгийн хэмжээнд 12 сарын байдлаар 211 гэмт хэрэг бүртгэгдсэн ба үйлдэгдсэн гэмт хэргийн 106 нь буюу 50.2 хувь нь хүний амь бие эрүүл мэндийн эсрэг гэмт хэрэг байлаа . Бүртгэгдсэн гэмт хэрэг өмнөх оны мөн үеэс 17.9 хувиар өссөн байна.

Гэмт хэрэгт холбогдогсод 201, үүний 91 нь буюу 45.2 хувь нь ажилгүй иргэдийн үйлдсэн гэмт хэрэг байна. Гэмт хэрэгт холбогдогсодыг өмнөх оны мөн үетэй харьцуулахад 9.2 хувиар өссөн байна. .

Давхардсан тоогоор 1433 хүн эрүүлжигдэж, 234 жолооч эрхээ хасуулж , 215 хүн баривчлагдсан нь өмнөх оны мөн үетэй харьцуулахад эрүүлжигдсэн хүний тоо 7.0 хувиар , жолооны эрх хасуулсан хүний тоо 2.9 хувиар буурч, баривчлуулсан хүний тоо 1.9 хувиар өссөн үзүүлэлт гарлаа .

Гэмт хэрэг зөрчлийг төрлөөр нь танилцуулбал:

№	Гэмт хэргийн төрөл	Хэргийн тоо		Өсөлт бууралт	
		2013 он	2014 он	тоо	хувь
1	Хүний амь бие эрүүл мэндийн эсрэг	98	106	8	8.2
2	Өмчлөх эрхийн эсрэг	40	67	27	67.5
3	Нийгмийн аюулгүй байдлын эсрэг	8	6	-2	-25
4	Тээврийн хэрэгслийн хөдөлгөөний аюулгүй байдлын эсрэг гэмт хэрэг	22	17	-5	-22.7
5	Шүүн таслах ажиллагааны эсрэг гэмт хэрэг	2	0	-2	-2 дахин
6	Хүүхэд гэр бүлийн нийгмийн ёс суртахууны эсрэг гэмт хэрэг	1	3	2	
7	Хүн амын эрүүл мэндийн эсрэг гэмт хэрэг	3	4	1	25
8	Захиргааны журмын эсрэг гэмт хэрэг	3	0	-3	-3 дахин
9	Байгаль хамгаалах журмын эсрэг гэмт хэрэг	0	1	1	1 дахин
10	Иргэдийн улс төрийн болон бусад эрх эрх чөлөөний эсрэг гэмт хэрэг	1	2	1	1 дахин
11	Албан тушаалын гэмт хэрэг	1	4	3	25.0
12	Цэргийн албаны эсрэг	0	1	1	1 дахин
	Бүгд	179	211	32	17.9

Гэмт хэрэг илрүүлэлт 12 сарын байдлаар 62.0 хувьтай байна. Илрүүлээгүй гэмт хэргийн тоо өмнөх онд 16 байсан бол 2014 онд 30 болж 46.6 хувиар өслөө.

Гэмт хэргийн улмаас нас барсан 13, гэмтсэн 133 тохиолдол гарч нийт хохирлын хэмжээ 329.9 сая төгрөгт хүрсэн байна.

12-р сарын байдлаар аймгийн хэмжээнд үйлдэгдсэн гэмт хэргийг ангиллаар нь авч үзвэл :

- Онц хүнд гэмт хэрэг 1
- Хүнд гэмт хэрэг 9
- Хүндэвтэр гэмт хэрэг 63
- Хөнгөн гэмт хэрэг 138 гарсан байна.

Гэмт хэргийн гаралт :

- Баянтал суманд 35
- Шивээговь суманд 18
- Сүмбэр суманд 158 гарсан байна .

ЦАГ УУР

2014 оны 12 дугаар сард агаарын дундаж температур -15.1 хэм байсан нь өмнөх оны мөн үеэс -1.1хэмээр хүйтэн , хамгийн их температур-1.8 хэм, хамгийн бага температур -26.6хэм байлаа. Хөрсний температурыг авч үзвэл дундаж нь -16.4 хэм байсан нь өмнөх оны мөн үеэс-1.2 хэмээр хүйтэн, хамгийн их нь 2.3 хэм,хамгийн бага нь -29.3 хэм байлаа. Тундасны хэмжээ 1.0 мм байсан нь өмнөх оны мөн үеэс 0.6 мм-ээр их, салхины хурд хамгийн ихдээ 9 м/с байсан нь өмнөх оны мөн үетэйадил түвшинд байна. Дээрх үзүүлэлтүүдээс дүгнэхэд тайлант оны 12 дугаар сар нь өмнөх оны мөн үеэс ялимгүйхүйтэн , боловч хур тунадасбагатай, салхины хурд бага сар байв.

Урьдчилсан мэдээллээр энэ сарын агаарын температурын дундаж нь ихэнх нутгаар 15-20 градус хүйтэн байх бөгөөд ихэнх нутгаар олон жилийн дунджаас 1.0-1.5 градусаар дулаан (Олон жилийн 01-р сарын дундаж температур 20,4 градус хүйтэн) байх төлөвтэй

Нэгдүгээр арав хоногийн эхэн, хоёрдугаар арав хоногийн дунд үе, гуравдугаар арав хоногийн сүүлчээр хүйтний эрч суларч нутгийн шөнөдөө 16-21, өдөртөө 6-11 градус хүйтэн байна. Харин нэгдүгээр арав хоногийн дунд үе, гуравдугаар арав хоногийн эхний хагаст хүйтний эрч чангарч шөнөдөө 22-27, өдөртөө 12-17 градус хүйтэн байна. Бусад хугацаанд шөнөдөө 20-25, өдөртөө 10-15 градус хүйтэн байна.

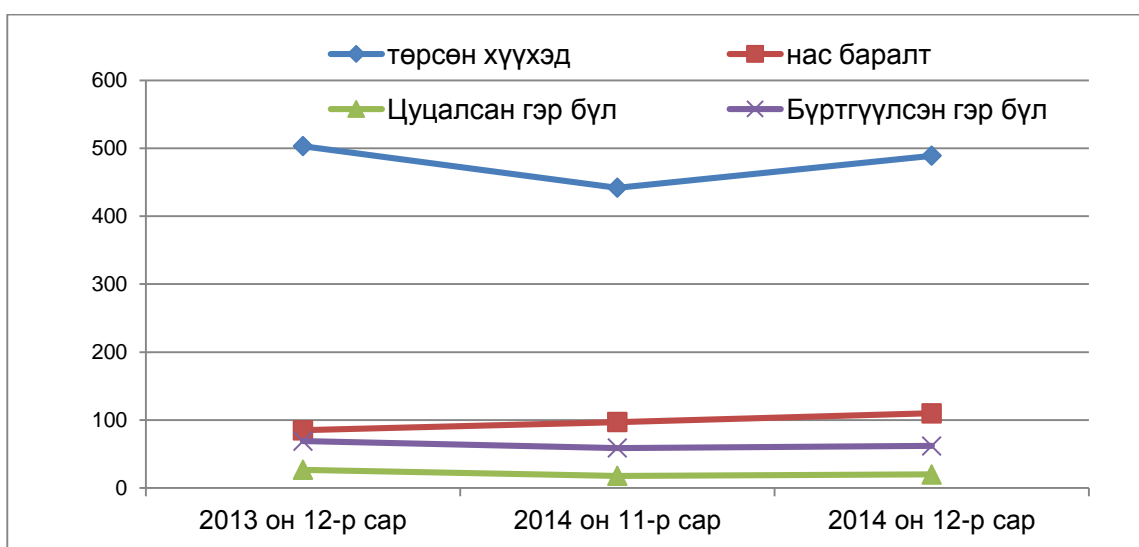
Энэ сард дунджийн орчим цас орох (Олон жилийн 01-р сард орсон тунадасны хэмжээ 0,8 мм) төлөвтэй

Нэгдүгээр арав хоногийн дунд үе, гуравдугаар арав хоногийн эхээр зарим газраар, нэгдүгээр арав хоногийн сүүлч, хоёр ба гуравдугаар арав хоногийн дунд үеэр нутгийн хойд хэсгээр цас орж, цасан шуурга шуурах төлөвтэй.

Салхи нэг ба гуравдугаар арав хоногийн эхэн болон дунд үе, эцэс, хоёрдугаар арав хоногийн дунд үеэр зарим газраар 10-12 м/с хүртэл ширүүсэх төлөвтэй.

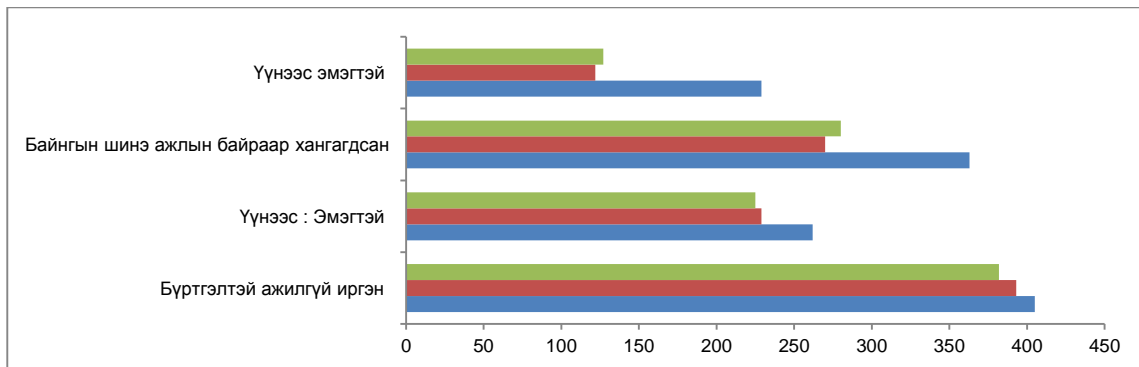
ХҮН АМ

Д/д	Үзүүлэлт	2013 он 12 сар	2014 он 11 сар	2014 он 12 сар
1	Т өрсөн хүүхэд	503	442	489
2	Б үртгүүлсэн гэр бүл	69	59	62
3	Нас баралт	85	97	110
4	Цуцалсан гэр бүл	27	18	20
5	Үрчлэгдсэн хүүхэд	7	8	8
6	Шилжин ирсэн	-	691	748
7	Шилжин явсан	-	705	748



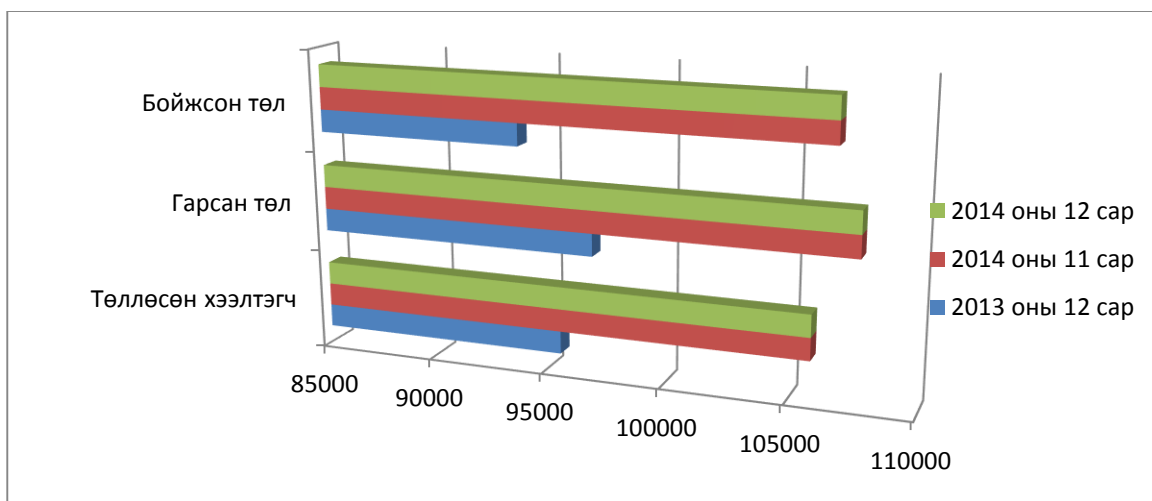
ШИНЭ АЖЛЫН БАЙР

Д/д	Үзүүлэлтүүд	2013 оны 12 сар	2014 оны 11 сар	2014 оны 12 сар
1	Бүртгэлтэй ажилгүй иргэн	405	393	382
2	Үүнээс : Эмэгтэй	252	229	225
3	Ажилд зуучлагдсан иргэд	363	270	280
4	Үүнээс эмэгтэй	229	122	127



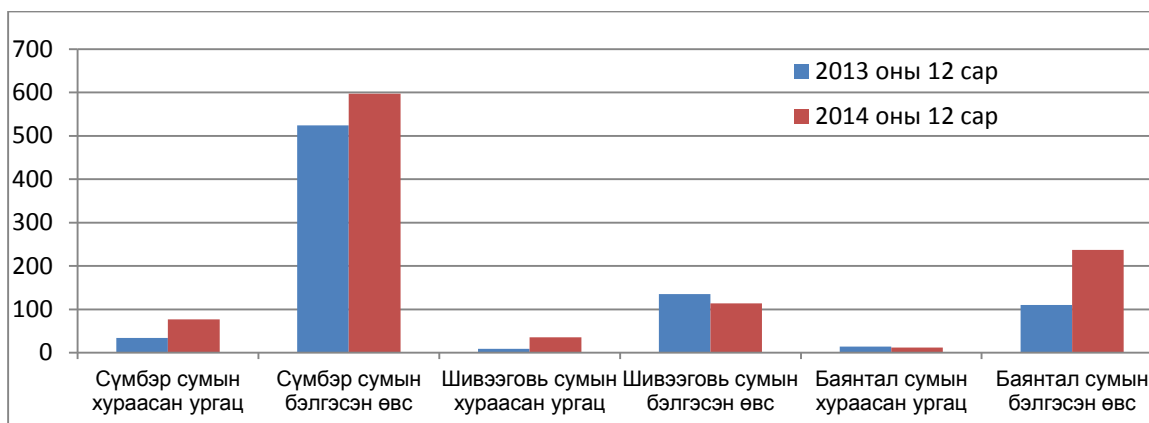
МАЛ ТӨЛЛӨЛТ, ТӨЛ БОЙЖИЛТ

д/д	Үзүүлэлт	2013 он 12 сар	2014 он 11 сар	2014 он 12 сар
1	Төллөсөн хээлтэгч	95581	105853	117991
2	Гарсан төл	96965	107652	120483
3	Хорогдсон төл	3135	954	3187
4	Бойжсон төл	93830	106698	117296



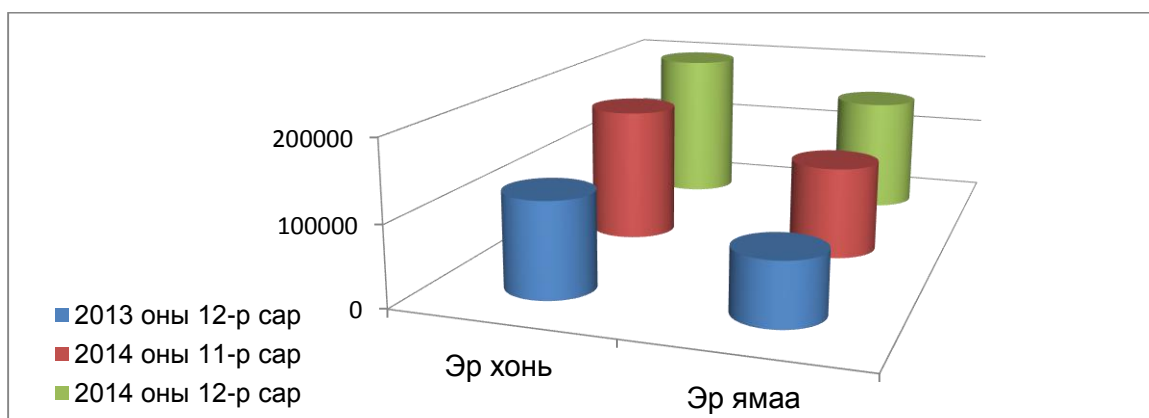
УРГАЦ ХУРААЛТ

№	Үзүүлэлт	2013 оны 12-р сар	2014 оны 12-р сар
1	Сүмбэр сум		
	Төмс /тн/	21.3	20.7
	Хүнсний ногоо /тн/	13.0	56.3
2	Шивээговь сум		
	Төмс /тн/	2.5	27.1
	Хүнсний ногоо /тн/	6.1	8.4
3	Баянтал сум		
	Төмс /тн/	3.3	8.5
	Хүнсний ногоо /тн/	10.4	3.5
	Бэлгэсэн өвс	110.0	237.3



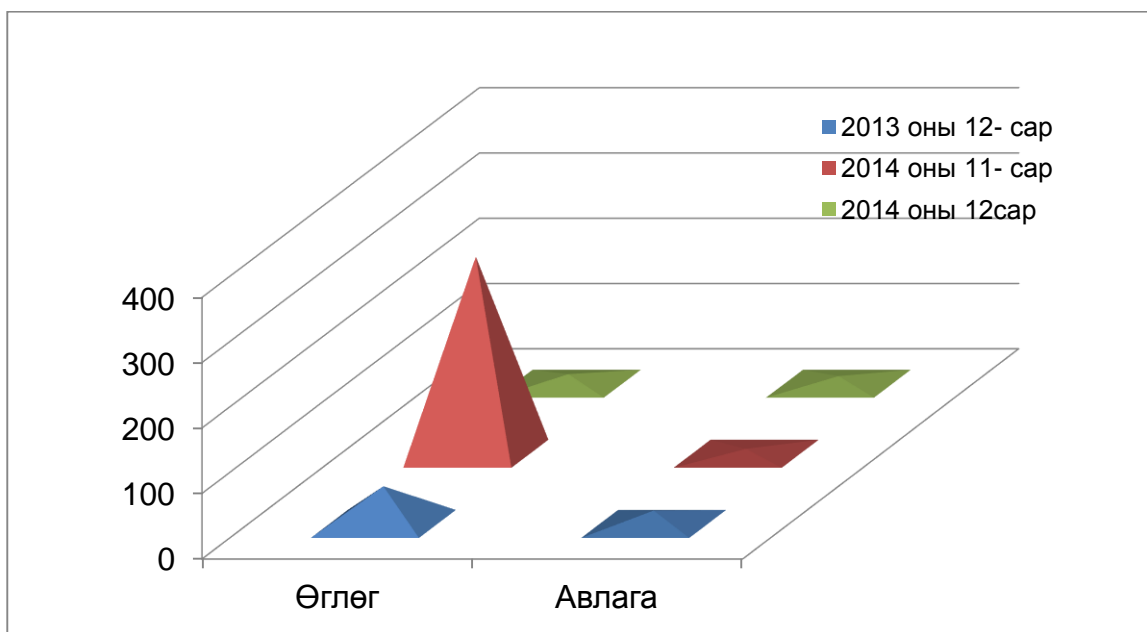
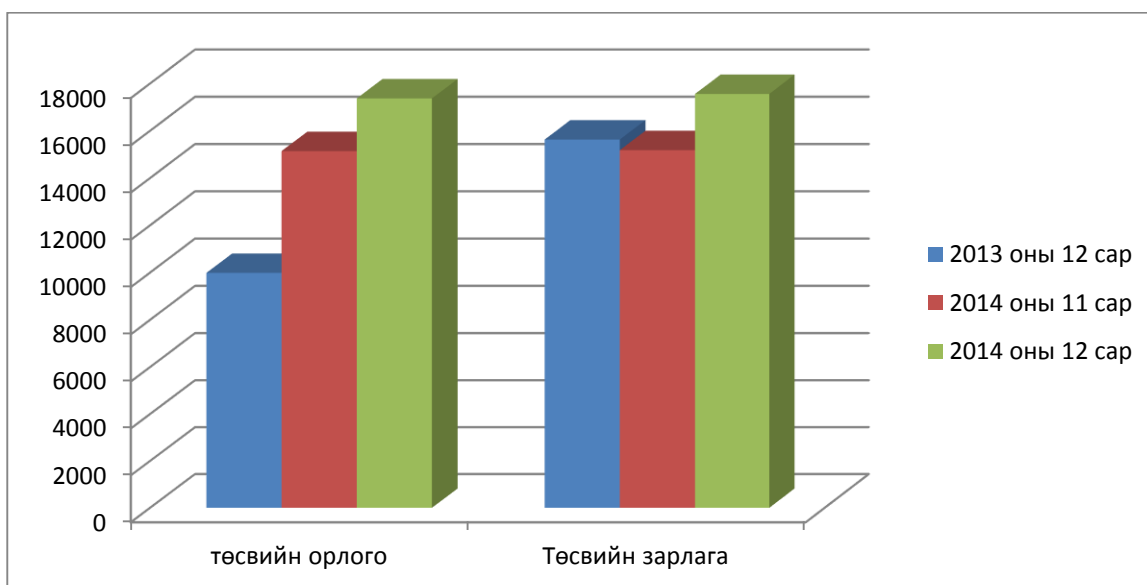
ХӨДӨӨ АЖ АХУЙН ЗАРИМ БАРАА БҮТЭЭГДЭХҮҮНИЙ ҮНЭ

д/д	Үзүүлэлт	2013он 12сар	2014он 11 сар	2014он 12сар
1	Шүдлэн үрээ	625000	800000	700000
2	Шүдлэн гуна	600000	850000	750000
3	Эр хонь	120000	170000	196700
4	Эм хонь	97500	135000	150000
5	Эр ямаа	79000	122500	150000
6	Эм ямаа	50000	90000	80000



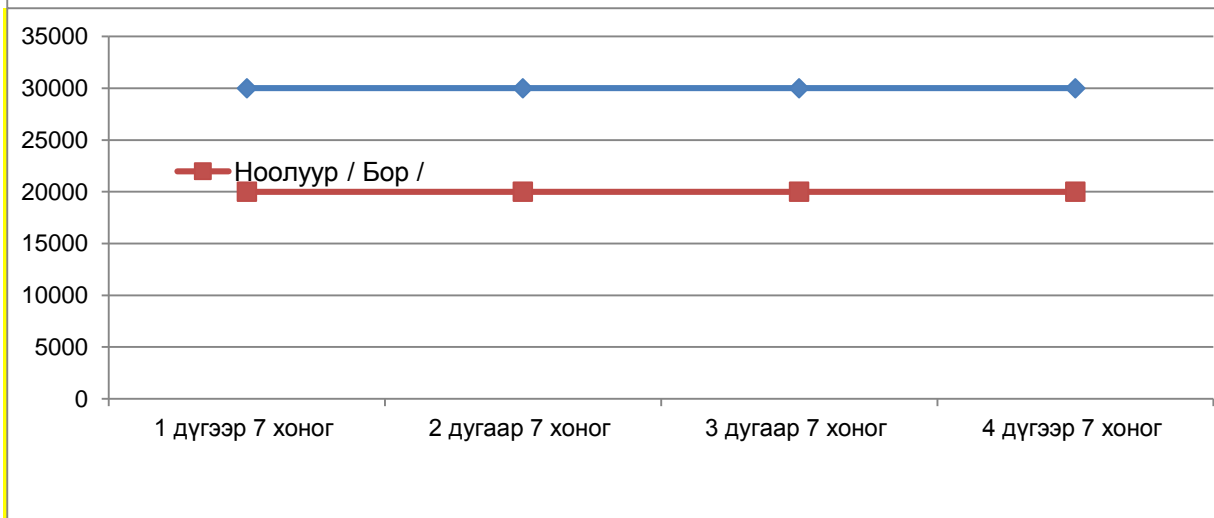
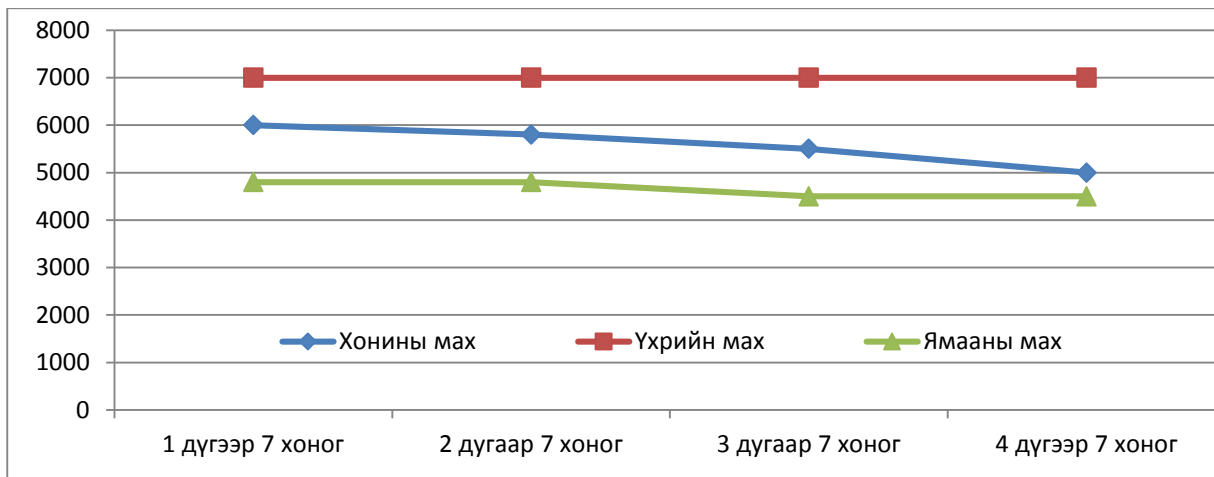
ТӨСӨВ

Д/д	Ангилал	Сая.төг		
		2013 он 12 сар	2014 он 11 сар	2014 он 12 сар
1	Орон нутгийн орлого	9985.8	15140.9	17367.3
2	Зарлага	15628.6	15180.7	17557.3
3	Авлага	20.4	7.7	11.7
4	Өглөг	57.5	301.8	14.7



ХҮНСНИЙ ГОЛ НЭРИЙН БАРААНЫ ҮНЭ

дд	Барааны үнэ	1 дүгээр 7 хоног		2 дугаар 7 хоног		3 дугаар 7 хоног		4 дүгээр 7 хоног	
		11 сар	12 сар	11 сар	12 сар	11 сар	12 сар	11 сар	12 сар
1	Гурил 1-р зэрэг	800	800	800	800	800	800	800	800
2	Хонины мах	6000	5800	6000	5800	5800	5500	5800	5500
3	Үхрийн мах	7500	7000	7500	7000	7500	7000	7500	7000
4	Ямааны мах	4800	4500	4800	4500	4500	4500	4500	4500
5	Элсэн чихэр	1700	1700	1700	1700	1700	1700	1700	1700
6	Цагаан будаа	2100	2100	2100	2100	2200	2200	2200	2100
7	Шингэн сүү "л"	1100	1100	1100	1100	1100	1100	1100	1200
8	Ноолуур цагаан	30000	30000	30000	30000	30000	30000	30000	30000
9	Ноолуур бор	20000	20000	20000	20000	20000	20000	20000	20000
10	А-80	1500	1500	1500	1500	1500	1500	1500	1500
11	АИ-92	1750	1750	1750	1750	1750	1750	1750	1750
12	ДТ	1850	1850	1850	1850	1850	1850	1850	1850



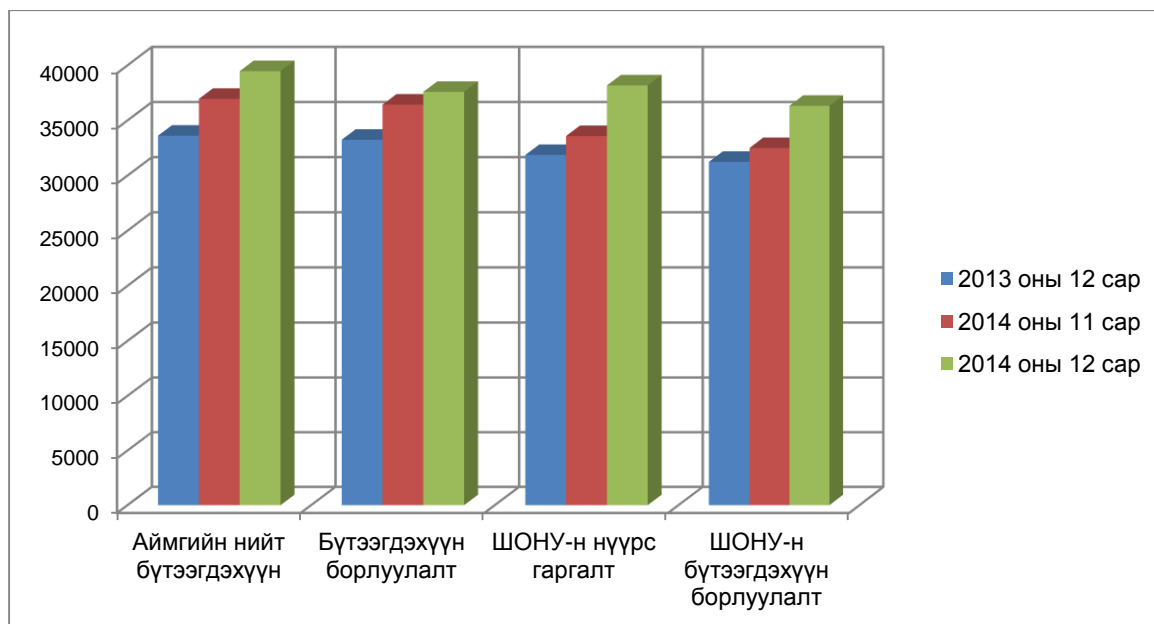
АЖ ҮЙЛДВЭР

Сая.төг

дд	Үзүүлэлтүүд	2013 он 12 сар	2014 он 11 сар	2014 он 12 сар
1	Нийт бүтээгдэхүүн	33616.6	36956.2	39473.7
2	Бүтээгдэхүүн борлуулалт	33248.7	36435.8	37590.4
3	Шивээ-Овоо ХК-н бүтээгдэхүүн үйлдвэрлэл	31870.4	33588.4	38176.1
4	Шивээ-Овоо ХК-н бүтээгдэхүүн борлуулалт	31242.5	32495.8	36326.1

Шивээ-Овоо ХХК-н үзүүлэлт

Үзүүлэлтүүд	Хэмжих нэгж	Жилийн эхнээс гүйцэтгэл
Бүтээгдэхүүн борлуулалт /Үнийн дүнгээр/	сая.төг	36326.1
Нүүрс борлуулалт /биет хэмжээ/	мян.тн	2012.1
Нүүрс гаргалт /биет хэмжээ/	мян.тн	1929.8
Нийт бүтээгдэхүүн / үнийн дүнгээр /	сая.төг	38176.1
Ажиллагсадын тоо	Хүн	495

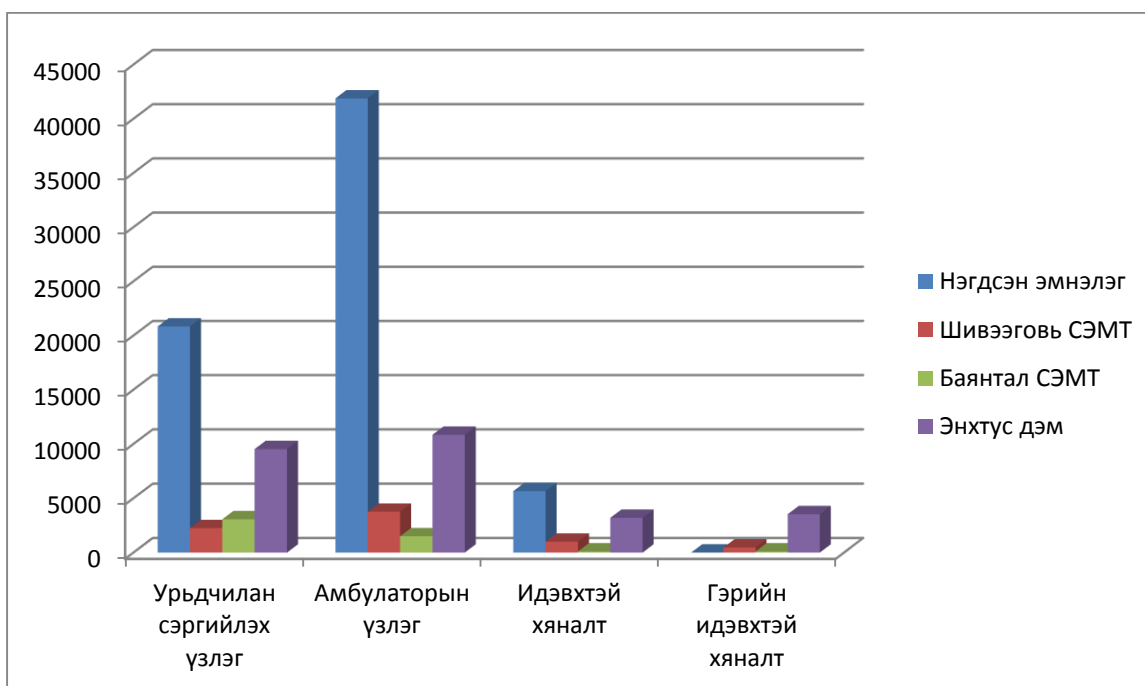


ЭРҮҮЛ МЭНД

		Нэгдсэн эмнэлэг	Шивээг ОВЬ СЭМТ	Баянтал СЭМТ	Энхтүсд эм ӨЭМТ	Хувийн эмнэлэг	Бүгд
Үзлэг		75052	8007	5163	29699	845	118766
Хүйс	Эрэгтэй	31597	3071	2241	12422	343	49674
	Эмэгтэй	43455	4936	2922	17277	502	69092
	Урьдчилан сэргийлэх үзлэгийн тоо	22217	2309	3179	10096	125	37926
	Амбулаторын үзлэгийн тоо	46494	3991	1652	11914	835	64886
	анх	27354	1121	765	3929	637	33806
	давтан	19140	2870	887	7985	198	31080
	Идэвхтэй хяналт	6341	1231	111	3504	0	11187
	Гэрийн идэвхтэй хяналт	0	476	107	3916	0	4499
	Гэрийн дуудлагын үзлэгийн тоо	0	0	114	269	0	383
	Үүнээс						

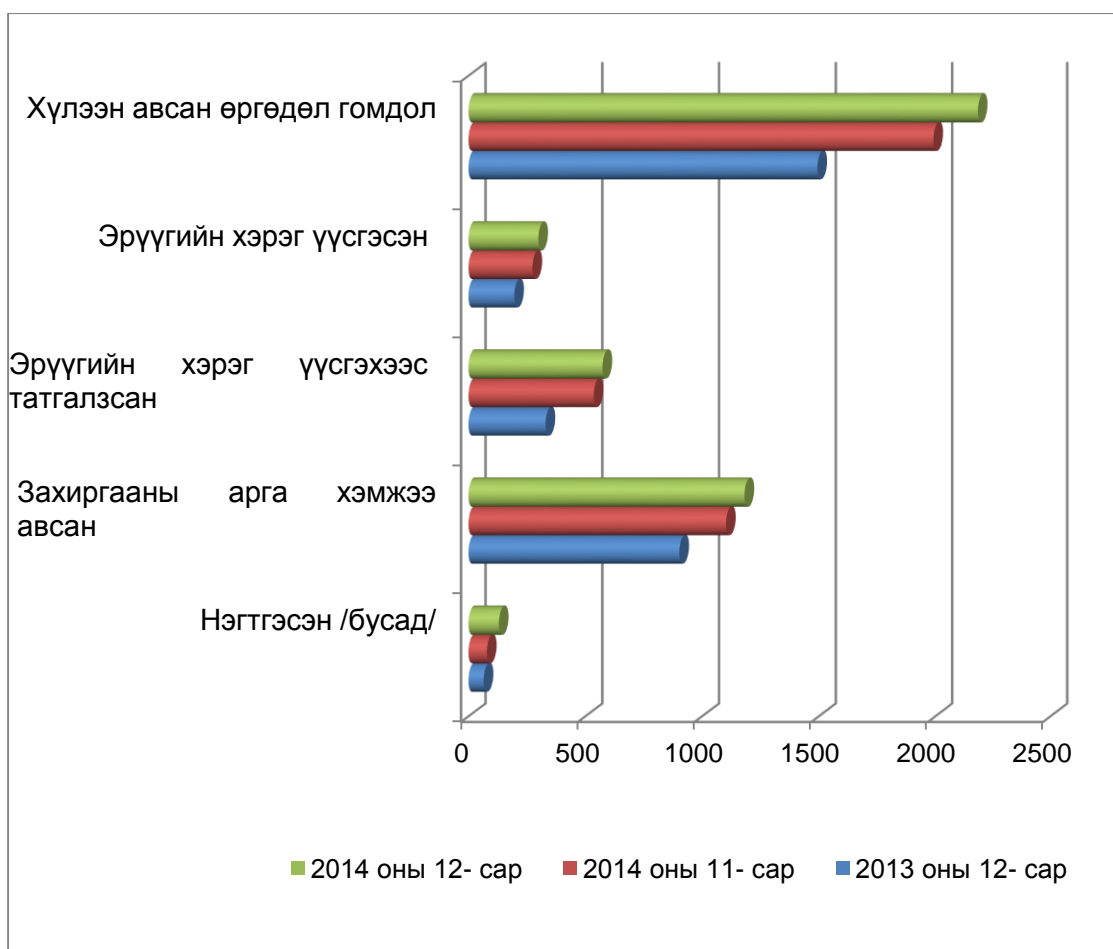
Үзлэгийн хэлбэр

Үүнээс



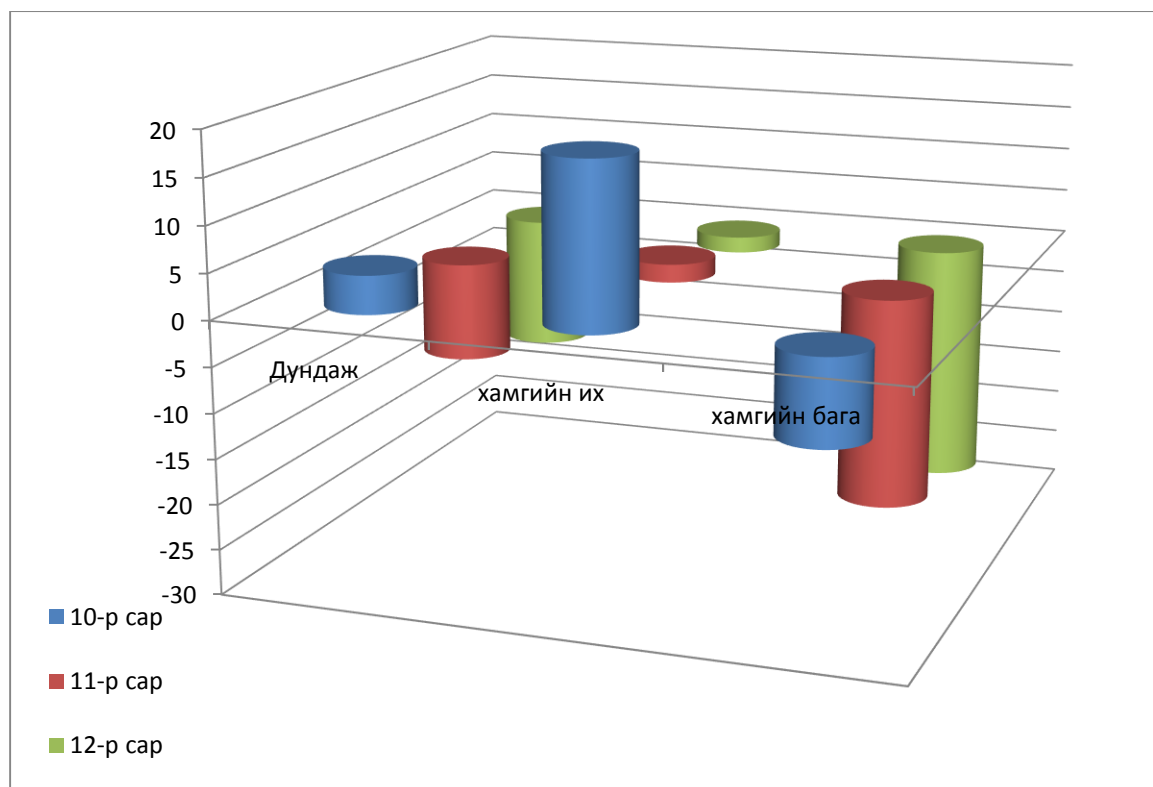
ГЭМТ ХЭРЭГ

№	Гэмт хэргийн төрөл	Хэргийн тоо		Өсөлт бууралт	
		2013 он	2014 он	тоо	хувь
1	Хүний амь бие эрүүл мэндийн эсрэг	98	106	8	8.2
2	Өмчлөх эрхийн эсрэг	40	67	27	67.5
3	Нийгмийн аюулгүй байдлын эсрэг	8	6	-2	-25
4	Тээврийн хэрэгслийн хөдөлгөөний аюулгүй байдлын эсрэг гэмт хэрэг	22	17	-5	-22.7
5	Шүүн таслах ажиллагааны эсрэг гэмт хэрэг	2	0	-2	-2 дахин
6	Хүүхэд гэр бүлийн нийгмийн ёс суртахууны эсрэг гэмт хэрэг	1	3	2	33.3
7	Хүн амын эрүүл мэндийн эсрэг гэмт хэрэг	3	4	1	25
8	Захиргааны журмын эсрэг гэмт хэрэг	3	0	-3	-3 дахин
9	Байгаль хамгаалах журмын эсрэг гэмт хэрэг	0	1	1	1 дахин
10	Иргэдийн улс төрийн болон бусад эрх эрх чөлөөний эсрэг гэмт хэрэг	1	2	1	1 дахин
11	Албан тушаалын гэмт хэрэг	1	4	3	25.0
12	Цэргийн албаны эсрэг	0	1	1	1 дахин
	Бүгд	179	211	32	17.9



ЦАГ УУР

Д/д	Үзүүлэлт		10 сар		11 сар		12 сар	
			2013	2014	2013	2014	2013	2014
1	Агаарын температур /хэм/	Дундаж	2.5	4.5	-6.2	-11.0	-14.0	-15.1
		Хамгийн их	9.2	18.1	0.1	2.0	-8.2	-1.8
		Хамгийн бага	-1.4	-9.5	-11.2	-23.2	-19.1	-26.6
2	Хөрсний температур /хэм/	Дундаж	4.4	4.9	-6.2	-12.3	-15.2	-16.4
		Хамгийн их	21.1	32.0	9.2	6.6	-2.8	2.3
		Хамгийн бага	-4.4	-13.2	-14.2	-24.5	-22.1	-29.3
3	Тунадасны хэмжээ /мм/	Нийлбэр	10.5	5.7	1.0	0	0.4	1
		Өдрийн тоо	6	4	6	0	2	3
4	Салхины хурд /м/с/	Их хурд	17	9	10	11	9	9
		10м/с- с дээш хурдтай өдрийн тоо	2	0	1	4	0	0
5	Цасан бүрхүүлийн байдал	Бүрхэц	0	0	0	0	0	0
		Зузаан	0	0	0	0	0	0
		Нягт	0	0	0	0	0	0



Статистикийн хэлтэс
2015-01-12

Хаяг: govisumber@nso.mn
Вэб: govisumber.nso.mn

Утас: 70543222, 70543017