



ГОВЬСҮМБЭР АЙМГИЙН
СТАТИСТИКИЙН ХЭЛТЭС



**Говьсүмбэр аймгийн аж
үйлдвэр, барилга,
үйлчилгээний салбрын
2014 оны танилцуулга**

Гарчиг

Оршил

Аж үйлдвэрийн салбар

- ✓ Аж үйлдвэрийн салбарын мэдээнд хамрагддаг аж ахуйн нэгж, байгууллагын товч танилцуулга
- ✓ Аж үйлдвэрийн салбарын мэдээний мэдээллийн эх үүсвэр, аргачлал
- ✓ Аж үйлдвэрийн салбарын тоон үзүүлэлт

Барилгын салбар

- ✓ Ойлголт, тодорхойлолт
- ✓ Барилгын салбарын тоон үзүүлэлт

Худалдаа , үйлчилгээний салбар

- ✓ Ойлголт тодорхойлолт
- ✓ Худалдааны салбарын тоон үзүүлэлт
- ✓ Тээврийн үзүүлэлтүүд
- ✓ Холбооны үзүүлэлтүүд

Дүгнэлт

Ашигласан материал

ОРШИЛ

“Говьсүмбэр аймгийн аж үйлдвэр, барилга, үйлчилгээний салбар” танилцуулгад аймгийн нутаг дэвсгэрт үйлдвэр, барилга, худалдаа үйлчилгээний чиглэлээр үйл ажиллагаа явуулдаг аж ахуйн нэгж байгууллагуудыг сонгон авч зах зээл дээр эзлэх байр суурийн талаарх мэдээллийг оруулж өглөө.

Аймгийн эдийн засаг, дэд бүтцийн үндсэн үзүүлэлтүүдээр нэгдсэн танилцуулга бэлтгэж тэдгээр үзүүлэлтэд гарсан өөрчлөлт, цаашдын чиг хандлагыг тодорхойлж орон нутгийн удирдлагыг дэлгэрэнгүй мэдээллээр хангахад чиглэгдэнэ.

Судалгааны зорилго:

Аж үйлдвэр барилга үйлчилгээ, тээвэр холбооны салбарыг эрчимтэй хөгжүүлэхэд нөөц боломжийг хэрхэн ашиглах, улс, бүс нутгийн түвшинд эзэлж буй байр суурь, цаашдын чиг хандлагыг тодорхойлоход гол зорилго оршино.

Аж үйлдвэр, барилга, үйлчилгээний салбар нь Говьсүмбэр аймгийн голлох салбар мөн бөгөөд цаашид энэ салбаруудын аймгийн ДНБ-д нөлөөлөх нөлөөлөл, хандлагыг нэмэгдүүлэх, өнгөрсөн оны мөн үеийн гүйцэтгэлтэй харьцуулалт хийх, аймгийн хөгжлийн индексээр эзлэх байр суурийг нэмэгдүүлэх, түүгээр зогсохгүй хувиараа хөдөлмөр эрхлэгчдийг мэдээнд бүрэн хамруулах нь цаг үеийн тулгамдсан асуудлыг нэг болж байна.

2014 оны урьдчилсан гүйцэтгэлээр манай аймгийн ДНБ 90.0 тэрбум төгрөгт хүрсэн бөгөөд үүнээс аж үйлдвэр, барилгын салбарын эзлэх хэмжээ 45.8 тэрбум төгрөг буюу 50.8 хувийг эзэлж байна.

АЖ ҮЙЛДВЭРИЙН САЛБАР

Ойлголт, тодорхойлолт:

Үйлдвэрлэл: Тухайн аж ахуйн нэгжийн зах зээлд зориулж үйлдвэрлэсэн бүтээгдэхүүн, үйлчилгээ болон өөрийн эцсийн хэрэглээнд зориулж үйлдвэрлэсэн бараа, үйлчилгээг хэлнэ.

Борлуулалт: Тайлангийн хугацаанд худалдсан буюу гадагш гүйцэтгэсэн ажил үйлчилгээг хэлнэ.

Аймаг орон нутгийн хувьд аж үйлдвэрийн салбарыг төлөөлж чадахуйц томоохон аж ахуйн нэгжүүдийг сонгон авч энэхүү судалгааг хийдэг. Манай аймгийн хувьд аж үйлдвэрийн мэдээг “Шивээ-Овоо” ХК 1993 оноос, Тохижилт сүмбэр ОНӨҮГ, УС-ДУ ОНӨҮГазруудаас 2004 оноос, Илчлэг Шивээ ОНӨҮГ, Талын –Илч ОНӨҮГ 2008 оноос, Илчит Сансар ОНӨҮГ 2012 оноос эхлэн авч, хянан нэгтгээд Үндэсний статистикийн хороонд дамжуулахаас гадна танилцуулга судалгаанд ашиглаж байна.

Уул уурхай, олборлох аж үйлдвэр:

Энэхүү салбарыг онолын үүднээс авч үзвэл: Газрын гүнээс болон өнгөн хэсгээс хатуу, шингэн, хийн хэлбэртэй байгалийн ашигт малтмал олборлох, түүнийг цэвэрлэх, бутлах, ялгах зэргээр анхны боловсруулалт хийх үйл ажиллагааг хамруулдаг салбар юм.

Бидний хувьд : Үйл ажиллагааны үндсэн чиглэл нь хүрэн нүүрс олборлолт дээр тулгуурладаг “Шивээ-Овоо” ХХК энэ судалгаанд хамрагдана.

Дулааны эрчим хүч үйлдвэрлэлт, усан хангамж:

Энэ салбарыг онолын үүднээс харвал: Халаалтын болон эрчим хүч үйлдвэрлэх зорилгоор уур, халуун ус үйлдвэрлэх, түгээх, хүн ам, аж ахуйн нэгж, байгууллагын хэрэгцээнд зориулж ус хуримтлуулан ариутгаж, түгээх үйл ажиллагаа хамрагддаг. Манай аймгийн хэмжээнд уг салбарт “ УС-Ду ” ОНӨҮГ, “ Тохижилт-Сүмбэр “ ХХК, “Илчлэг Шивээ” ОНӨҮГ, “Талын –Илч” ОНӨҮГ “ Илчит Сансар “ ОНӨҮГ гэсэн байгууллагууд энэ салбарт хамрагдаж байна.

Аж үйлдвэрийн салбарын мэдээнд хамрагддаг аж ахуйн нэгж, байгууллагын товч танилцуулга

“Шивээ-Овоо” ХК



“Шивээ-Овоо”-ийн ордод 1984 оноос хайгуулын ажлыг эхэлж, 1988 онд нөөцийг тогтоон ашиглалтанд шилжүүлсэн байна. Ордын геологийн нөөц нь тэрбум тонн бөгөөд үүнээс нарийвчилсан хайгуулаар тогтоогдсон үйлдвэрлэлийн нөөц нь 600 сая тонн.

Өнөөгийн байдлаар “Шивээ-Овоо” ХК нүүрс олборлолт борлуулалтын хэмжээгээрээ улсдаа Багануурын уурхайн дараа орж байна. Монгол улсын дотоодын нүүрсний хэрэглээний 28.0 хувийг нийлүүлж, Монгол улсын Эрчим хүчний 70.0 хувийг дангаараа цахилгаан, дулаан үйлдвэрлэдэг “ДЦС-4” ТӨХК-ийн нүүрсний хэрэглээний 50.0 хувийг хангаж байна. Жилдээ дунджаар 2 сая тонн нүүрс олборлодог “ Шивээ-Овоо”ХК-ийн хүрэн нүүрсний орд газар нь ойролцоогоор 300 жилийн нөөцтэй.

” УСДУ”ОНӨҮГ



Говьсүмбэр аймгийн НААҮ-ний Ус Ду ОНӨҮГазар нь Эрчим хүчний Сайдын 1991 оны 117 тоот тушаалаар Чойр хотын Эрчим хүчний үйлдвэр нэртэйгээр Улаанбаатар хотын төвийн Эрчим хүчний системийн харъяалалд анх байгуулагдаж байсан.Одоогийн байдлаар Говьсүмбэр аймгийн НААҮ-ний Ус Ду ОНӨҮГазар нэртэйгээр бүтцийн хувьд удирдлага санхүүгийн хэсэг, Хонхорын зуух, борлуулалтын

хэсгүүдэд хуваагдан 44 ажилтантай. Үүнээс нийт 36 ажиллагсадтайгаар үйл ажиллагаагаа явуулж аймгийн төвийн нийт 1000 орчим өрх , аж ахуй нэгжүүдийг дулаан, цэвэр бохир усаар тасралтгүй ханган ажиллаж байна.

“Илчлэг шивээ” ОНӨҮГ

1989 оны 8-р сард Түлш эрчим хүч Геологи уул уурхайн яамны сайдын тушаалаар Шивээговь тосгоны НААҮ-ний газрыг байгуулсан. 2014 оны жилийн эцсийн байдлаар тус байгууллага нийт 28 ажилтны орон тоотойгоор өвлийн улиралд 14 албан байгууллага , 75 айлын 3 , 30 айлын 2 орон сууцны айл өрхөд цэвэр ус түгээх , бохир усыг татан авах зайлуулах үйлчилгээ үзүүлэхээс гадна гэр хорооллын 200 гаруй айл өрхөд цэвэр ус түгээж байна.

“Тохижилт сүмбэр” ОНӨҮГ

2002 онд Говьсүмбэр аймгийн Сүмбэр сумын Засаг даргын 62 тоот захирамжаарб хүний орон тоотойгоор гэр хорооллын иргэдийн усан хангамжийг сайжруулах, гудамж талбайн хог хаягдлыг цэвэрлэх зорилготойгоор байгуулагдсан байна. Одоогоор тус газар нь нийт 27 ажилтан албан хаагчидтай цэвэр ус түгээх 12 машин тоног төхөөрөмжтэй , 935.0 сая төгрөгийн үндсэн хөрөнгөтэй, улсын төсвийн санхүүжилтээр санхүүждэг , ус болон бусад ажлаас олсон орлогыг 100 хувь Сүмбэр сумын дансанд төвлөрүүлэн ажиллаж байна.

“Талын илч” ОНӨҮГ

2008 онд Говьсүмбэр аймгийн Засаг даргын захирамжаар Баянтал сумын усан хангамж , болон цэвэр бохир усны хэрэглээг хангах зорилгоор Талын-Илч ОНӨҮГ байгуулагдан ажиллаж байна. Одоогоор “ Талын-Илч “ ОНӨҮГ нь 20ажилтан албан хаагчийн орон тоотойгоор үйл ажиллагаа эрхэлж байгаа бөгөөд өвлийн улиралд 8 албан байгууллага 60 айлыг орон сууцанд бүхир ус татан зайлуулах , Цэвэр ус болон дулаанаар ханган ажиллаж байна.

“Илчит-Сансар” ХХК

НААҮ-ний “Ус-Ду” ОНӨҮГ-ыг 2002 оноос хойш удирдсан менежментийн баг нь “Илчит Сансар” ХХК-ийг 2012 оны 01-р сараас эхлэн үүсгэн байгуулсан билээ. Тус компани нь дулаан үйлдвэрлэх түгээх тусгай зөвшөөрлийн хүрээнд 20 гаруй албан газар, 100 гаруй өрхийг дулаан цэвэр усаар хангаж байна.

Тус компани нь өөрсдийн санхүүгийн бааз суурийг бэхжүүлэх, ажиллах ая таатай нөхцлийг бүрдүүлэх, ажлын багаж хэрэгсэл, машин механизмыг шинэчлэх, нэмэгдүүлэх

зорилго тавин ажилласаны үр дүнд ямарч төрлийн ажлыг өөрсдийн багаж хэрэгсэл машин механизмаар чанартай хийж гүйцэтгэх мөн орон нутагт хийж болох бололцоотой материал хийц эдлэлийг өөрсдөө үйлдвэрлэн гаргаж үйл ажиллагаандаа ашиглахаас гадна ижил төрлийн үйл ажиллагаа явуулж байгаа аж ахуйн нэгж компаниудад дулааны сувгийн хучилтын хавтан , дулааны сувгийн дэр, хөдлөх тулгуурууд, дулааны болон бохирын худгийн таг, хүзүүвч, ташуу таг, худгийн ул, шугамын пенополиуртен дулаалга зэргийг стандартын бүх хэмжээсээр чанартай үйлдвэрлэн Улаанбаатар хотын үнээр нийлүүлэх санал тавин ажиллаж байна.

“Чойр Хайрхан” ХХК

“Чойр хайрхан” нь 2009 он байгуулагдсан бөгөөд Хятад улсын технологиор ноос боловсруулах үйлдвэрлэл явуулж бүтээгдэхүүнээ дотоод багадаа зах зээлд борлуулдаг. 2009 оны 8 сараас 2012 оны 5 сар хүртлэх хугацаанд 1400 тн угаасан, 85 тн самнасан ноос, ноолуур боловсруулах үйлдвэрийг өргөтгөх төсөл хэрэгжүүлж 40 ажлын байр шинээр нэмэгдүүлж 1500 м² үйлдвэрийн барилга, 150 м² барилгатай уурын зуух, бохир усны тунгаагуур болон бусад бүтээн байгуулалтыг ашиглатанд оруулсан.

Тус компани нь 2000 онд Хятад улсад үйлдвэрлэсэн LFB006-122 маркийн өдөрт 4 тонн ноос угаах машин, өдөрт 5 тонн ноос баглах тоног төхөөрөмжөөр үйл ажиллагаа явуулж байна.

Уг үйлдвэрийн түүхий эдийн нөөцийг 4 аймгийн 69 сумдаас манай компанийн 47-н итгэмжлэгдсэн төлөөлөгчөөрөө дамжуулан бэлддэг тул үйлдвэрийн үйл ажиллагаа тасралтгүй явагддаг. Мөн угаасан хонь, тэмээний ноос болон чанарын шаардлага хангасан түүхий эдээр үйлдвэрлэлээ явуулж шинэ зууны хэрэглэгчдийн хэрэгцээг хангасан экологийн бүтээгдэхүүн үйлдвэрлэж байна.

Одоогоор тус компани ноос, ноолуур боловсруулах, барилга угсралт, гадаад худалдааны чиглэлээр үйл ажиллагаа явуулж байна.

Аж үйлдвэрийн салбарын мэдээний мэдээллийн эх үүсвэр, аргачлал

Дээрх аж ахуйн нэгж байгууллагууд нь сар, улирал, жилээр, батлагдсан хуваарь, маягтын дагуу \АҮ-1, АҮ-2, АҮ-3 ,АҮ-7\ мэдээ, тайланг тогтмол гарган өгч байна.

Аж үйлдвэрийн салбарын үйлдвэрлэлийн жилийн тайлан (АҮ-7), аж үйлдвэрийн салбарын сарын мэдээ (АҮ-1) нь мэдээллийн гол эх үүсвэр болно.

Аж үйлдвэрийн салбарын хөгжлийг тодорхойлох гол хүчин зүйл нь тухайн улс орон, аймаг нийслэлийн дотоодын нийт бүтээгдэхүүний үзүүлэлт юм.

ДНБ гэдэг нь эдийн засгийн тодорхой нутаг дэвсгэрийн хүрээнд, тодорхой хугацаанд шинээр бий болгосон нэмэгдэл өртөг буюу эцсийн бүтээгдэхүүн юм.

ДНБ-ийг тооцдог дараах аргууд байдаг

1. Үйлдвэрлэлийн арга
2. Орлогоор тооцох арга буюу хуваарилалтын арга
3. Эцсийн ашиглалтын арга буюу зарлагаар тооцох арга

1.Үйлдвэрлэлийн арга : Нийт гаргалтаас завсрын хэрэглээг хасч нэмэгдэл өртөг тооцох,

2.Орлогын арга: Хөдөлмөрийн хөлс, үндсэн хөрөнгийн элэгдэл, шууд бус татвар, ашиг, түүнтэй адилтгах орлого зэрэг орлогын элементүүдийн нийлбэр

3.Эцсийн буюу ашиглалтын арга : Хэрэглээ, хуримтлалын сан, гадаад худалдааны тэнцлийн зөрүүг тооцох

Аж үйлдвэрийн салбарын зарим нэг ойлголт, тодорхойлолтууд

Бүтээгдэхүүн гэж бусад бүтээгдэхүүн,үйлчилгээний үйлдвэрлэлтэд завсарын хэрэглээний орц хэлбэрээр, эсвэл хүн амын эцсийн хэрэглээ болж ашиглагдах зорилгоор үйлдвэрлэлтийн үр дүнд бий болсон биет зүйлийг хэлнэ.

Нийт үйлдвэрлэлт гэж аж ахуй нэгж, байгууллага, иргэдийн өөр нэгж байгууллагын хэрэглээнд болон өөрийн эцсийн хэрэглээнд зориулан үйлдвэрлэсэн бүтээгдэхүүн, үйлчилгээний нийт хэмжээг хэлнэ.

Борлуулалт гэж тайлангийн хугацаанд худалдсан буюу гадагш гүйцэтгэсэн ажил үйлчилгээг хэлнэ.

Үйлдвэрлэгчийн үнэ гэж аливаа бүтээгдэхүүн үйлдвэрлэх, үйлчилгээ явуулахад гарсан зардал, ашгийг багтаасан үйлдвэрийн газрын үнийг хэлнэ.

Аж үйлдвэрийн салбарын тоон үзүүлэлт

Аж үйлдвэрийн бүтээгдэхүүн үйлдвэрлэлтийн мэдээг ШОНУ, Ус Ду, Тохижилт Сүмбэр, Талын-Нлч, Илчлэг Шивээ, Илчит сансар, Чойр хайрхан зэрэг томоохон аж ахуйн нэгж байгууллагуудаас авч нэгтгэн гаргадаг. 2014 оны жилийн эцсийн байдлаар 39.5 тэр бум төгрөгийн бүтээгдэхүүн үйлдвэрлэснээс Шивээ-Овоо Хувьцаат компанийн бүтээгдэхүүн үйлдвэрлэл 38.2 тэр бум төг буюу 96.7 хувийг эзэлж байна.

Аж үйлдвэрийн салбарын бүтээгдэхүүн гаргалт, сумдаар

/сая.төг/

Он	Баянтал	Сүмбэр	Шивээговь	Дүн
2005	-	224.1	10619.9	10844.0
2006	-	216.4	13601.7	13818.1
2007	-	302.7	12397.7	12700.4
2008	-	499.8	13810.6	14310.4
2009	-	401.1	13359.4	13760.5
2010	115.4	534.7	27562.4	28212.6
2011	118.2	569.3	24245.3	24932.8
2012	129.2	751.1	26747.5	27627.8
2013	147.6	853.2	32615.1	33484.0
2014	177.0	896.6	37102.4	38176.0

2014 он аж үйлдвэрийн бүтээгдэхүүн гаргалт 38176.0 сая төг болж 2013 оноос 4692.0 сая төг буюу 14.0 хувиар, 2010 оноос 9963.4 сая төг буюу 35.3 хувиар, 2005 оноос 27332.0 сая төг буюу 3.5 дахин өссөн байна.

2014 онд аж үйлдвэрийн нийт бүтээгдэхүүн үйлдвэрлэлийн 177.0 сая төг буюу 0.5 хувийг Баянтал сум, 896.6 сая төг буюу 2.3 хувийг Сүмбэр сум, 37102.4 сая төг буюу 97.2 хувийг Шивээговь сум үйлдвэрлэсэн байна.

2014 онд Говьсүмбэр аймгийн аж үйлдвэрийн салбарын борлуулалт 40.1 тэр бум төгрөгт хүрч улсын дүнгийн 0.4 хувийг, төвийн бүсийн дүнгийн 3.4 хувийг эзэлж байна.

Аж үйлдвэрийн салбарын бүтээгдэхүүний борлуулалт, бүс, аймаг, оны үнээр

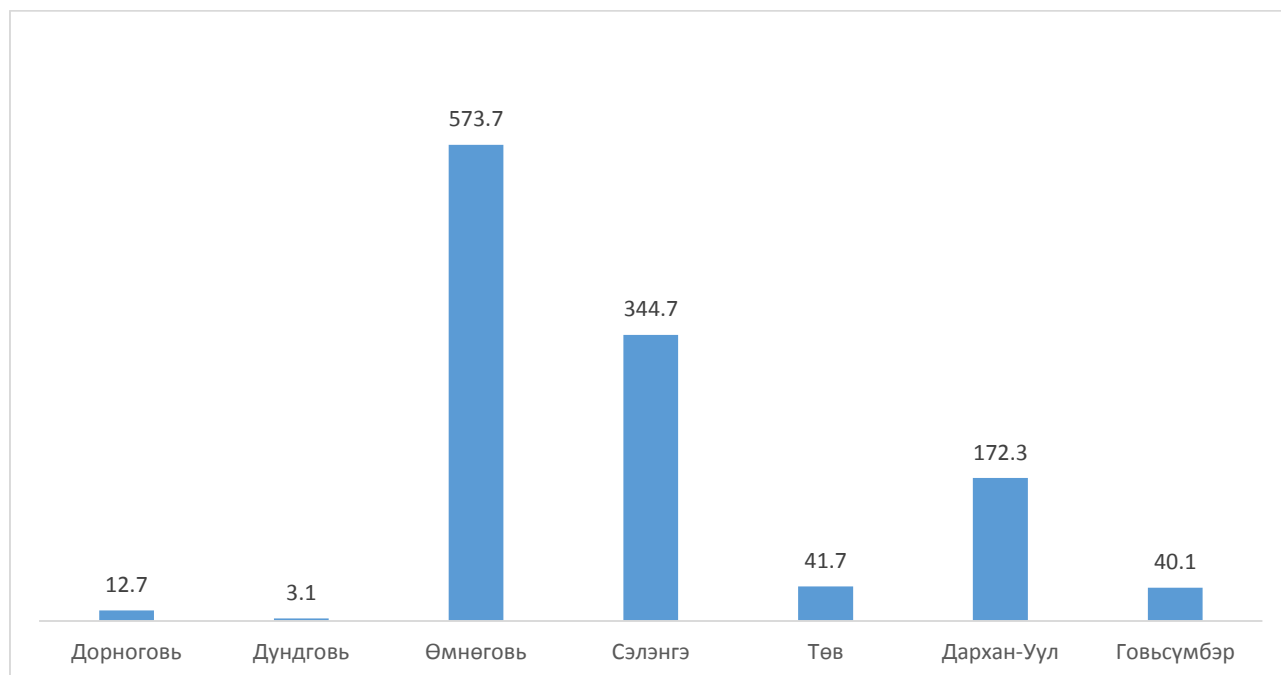
/тэр бум төг/

Он	Улсын дүн	Дорноговь	Дундговь	Өмнөговь	Сэлэнгэ	Төв	Дархан-Уул	Говьсүмбэр
2005	1,463.3	7.8	1.5	31.6	48.4	3.9	43.6	9.6
2006	2,093.0	3.9	1.7	40.6	58.4	4.3	40.5	10.0
2007	2,625.2	4.1	1.7	63.8	46.4	5.3	57.3	12.3
2008	2,928.3	3.4	1.7	84.4	86.7	5.9	71.5	16.3
2009	3,100.0	2.3	1.5	175.1	88.4	8.5	68.2	16.6
2010	4,468.2	3.3	3.3	352.6	215.1	8.9	109.0	25.9
2011	5,626.7	3.7	3.8	514.6	367.8	16.7	102.5	39.9
2012	6,243.3	18.4	2.6	443.9	347.7	33.7	146.2	26.9
2013	6,686.6	13.2	2.8	396.3	266.7	32.2	191.3	33.2
2014	11,076.5	12.7	3.1	573.7	344.7	41.7	172.3	40.1

Говьсүмбэр аймгийн аж үйлдвэрийн салбарын нийт борлуулалт, оны үнээр 2014 онд 40.1 тэр бум төгрөгт хүрч, өмнөх оны мөн үеийнхээс 6.9 тэр бум төг буюу 20.8 хувиар өслөө.

Аж үйлдвэрийн салбарын бүтээгдэхүүн борлуулалтыг өмнөх онуудтай нь харьцуулж үзвэл: 2005 оноос 30.5 тэр бум төг буюу 4.2 дахин, 2006 оноос 30.1 тэр бум төг буюу 4.0 дахин, 2007 оноос 27.8 тэр бум төг буюу 3.3 дахин, 2008 оноос 23.8 тэр бум төг буюу 2.5 дахин, 2009 оноос 23.5 тэр бум төг буюу 2.4 дахин, 2010 оноос 14.2 тэр бум төг буюу 1.5 дахин, 2011 оноос 0.2 тэр бум төг буюу 0.5 хувиар, 2012 оноос 13.2 тэр бум төг буюу 49.1 хувиар, 2013 оноос 6.9 тэр бум төг буюу 20.8 хувиар тус тус өссөн байна.

2014 оны аж үйлдвэрийн салбарын бүтээгдэхүүний борлуулалт,
бүсийн аймгуудаар, оны үнээр



2014 оны байдлаар Төвийн бүсийн аймгуудаас аж үйлдвэрийн салбарын борлуулалтын дүнгээр Өмнөговь аймаг хамгийн өндөр 573.7 тэр бум төг буюу төвийн бүсийн дүнд 48.3 хувийг, харин Дундговь аймаг хамгийн бага 3.1 тэр бум төг буюу төвийн бүсийн дүнд 0.5 хувийг эзэлж байна.

БАРИЛГЫН САЛБАР

Ойлголт, тодорхойлолт:

Барилга угсралтын ажлын ажил нь орон сууцны барилга, орон сууцны бус барилга, инженерийн байгууламж, их засварын ажлаас бүрдэнэ.

Орон сууцны барилгад хүн амьдран суух зориулалттай барилгыг, орон сууцны бус барилгад үйлдвэрлэл, худалдаа үйлчилгээ, зочид буудал, эмнэлэг, сүм хийд, сургууль, соёлын гэх мэт зохиулалттай барилгыг, инженерийн байгууламжид эрчим хүчний, холбооны, төмөр зам, авто зам, гүүр, гүүрэн гарц, далан суваг, шугам зэрэг байгууламжийг, их засварын ажилд орон сууцны, орон сууцны бус, инженерийн байгууламжид хийсэн их засварын ажлуудыг хамруулдаг.

Энэхүү танилцуулгад Говьсүмбэр аймагт барилгын салбарын гүйцэтгэсэн барилга угсралтын ажил (барилгын төрөл объектоор), ашиглалтад оруулсан барилга байгууламж, тэдгээрийн хүчин чадал, барилгын байгууллагын барилга угсралтын ажлын зардал, ашиг, ажиллагсдын тоо зэрэг үзүүлэлтүүдийг оруулсан болно. Дээрх үзүүлэлтүүдийг барилгын үйл ажиллагаа эрхэлж буй аж ахуйн нэгж, байгууллага болон аймгийн Газрын харилцаа, барилга хот байгуулалтын газраас сар, улирал бүр авдаг мэдээллээр бүрдүүлдэг.

2014 онд тус салбарт барилга угсралт, их засварын үйл ажиллагааг доорх 12 аж ахуйн нэгж хийж гүйцэтгэсэн байна.

Үүнд:

- ✓ Оточ ноёдууд
- ✓ Зос трейд
- ✓ Хялганат нуга
- ✓ ЗМЗ
- ✓ Хүрийн дэв
- ✓ Хөвсгөл аяны жолоо
- ✓ Илчит сансар
- ✓ Хаппи бьюлдинг
- ✓ Их даян бүүвэй
- ✓ Имплоер
- ✓ Түмэн зүг
- ✓ Эко дэнж

2014 онд барилгын салбараас 12 аж ахуйн нэгж байгууллага сонгогдон мэдээнд хамрагдсан байна. Хаппи бьюлдинг ХХК хонхор хотхоны 4-р байрны гадна фасадын ажил 240.7 сая төгрөгийн өртөгтэй, Их даян бүүвэй ХХК 7-р байрны фасад 206.3 сая төгрөгийн өртөгтэй, зам талбайн засварын ажил 100.0 сая төгрөгийн өртөгтэй, Имплоир ХХК 5-р Сургуулийн гадна талбайн тохижилтын ажлыг 69.6 сая төгрөгийн өртөгтэй, Эко дэнж ХХК эко сүмбэр хотхоны 7-р байрны ажлыг 40.0 сая төгрөгийн өртөгтэй, Хөвсгөл аяны жолоо ХХК нийгмийн даатгал хэлтсийн байрыг 675.4 сая төгрөгийн өртөг бүхий ажлуудыг тус тус хийж хүлээлгэн өгсөн байна.

Түмэн зүг ХХК Ганзам хотхон барих ажил 100.0 сая төгрөгийн, Эко дэнж ХХК Залуус хотхоны 3-р байрны ажил 15.0 сая төгрөгийн, Зос трейд ХХК Онцгой байдлын хэлтсийн барилгын ажил 1597.8 сая төгрөгийн, Оточ ноёдууд ХХК 1-р цэцэрлэгийн өргөтгөлийн ажил 400.0 сая төгрөгийн төсөвт ажлууд гүйцэтгэлийн шатандаа 2015 онд хүлээлгэж өгөх төлөвлөгөөтэй ажиллаж байна.

Барилга угсралтын ажил, бүс, аймгуудийн дүнгээр, тэр бум төгрөгөөр		
Аймаг	2013 он	2014 он
Улсын дүн	1845.9	2146.8
<i>Төвийн бүс</i>	<i>280.4</i>	<i>385.9</i>
Дорноговь	139.0	115.8
Дундговь	52.0	25.9
Өмнөговь	25.0	92.8
Сэлэнгэ	12.2	19.9
Төв	12.5	50.4
Дархан-Уул	36.7	69.3
Говьсүмбэр	2.9	11.8

Барилга угсралтын ажлын гүйцэтгэл 2014 онд улсын дүнгээр 2146.8 сая болж 2013 оноос 300.9 тэр бум төгрөг буюу 16.3 хувиар өссөн байна. Төвийн бүсийн дүн 2014 онд 385.9 тэр бум төгрөгт хүрч 2013 оноос 105.5 тэр бум төг буюу 37.6 хувиар өссөн байна.

Төвийн бүсийн барилга угсралтын ажил 2013 онд улсын дүнгийн 15.2 хувийг эзэлж байсан бол 2014 онд 18.0 хувийг эзэлж өссөн байна.

2014 онд 11.8 тэр бум төгрөгийн өртөг бүхий барилга угсралтын ажил хийгдсэн нь өмнөх оны гүйцэтгэлээс 8.9 сая төг буюу 4.1 дахин нэмэгдсэн байна..

Говьсүмбэр аймагт 2014 онд 11.8 тэр бум төгрөгийн их засварын ажил хийгдсэн нь улсын дүнгийн 0.5 хувийг , төвийн бүсийн дүнгийн 3.1 хувийг эзэлж байна.

2014 онд төвийн бүсийн аймгуудаас барилга угсралтын ажил Дорноговь аймагт хамгийн их хийгдэж төвийн бүсийн барилга, угсралтын ажлын 30.0 хувийг эзэлж байгаа бол Говьсүмбэр аймгт хамгийн бага хийгдэж, төвийн бүсийн барилга угсралтын ажлын 3.1 хувийг эзэлж байна.

Говьсүмбэр аймагт хийгдсэн барилга угсралтын ажил төрлөөр, тэр төгрөгөөр

Он	Барилга угсралтын ажил	Үүнээс:			
		Орон сууцны барилга	Орон сууцны бус барилга	Инженерийн байгууламж	Их засварын ажил
2013	2.9	-	0.8	1.6	0.6
2014	11.8	8.2	1.3	2.2	-

2014 онд Говьсүмбэр аймагт 11.8 тэр бум төгрөгийн барилга угсралтын ажил хийгдсэнээс орон сууцны барилгын ажил 69.4 хувийг, орон сууцны бус барилгын ажил 11.0 хувийг, инженерийн байгууламжийн ажил 18.6 хувийг эзэлж байна. Тайлант онд их засварын ажил хийгдээгүй байна.

Барилга угсралтын ажил улс, бүсийн аймгуудаар, 2014 он, тэр бум төгрөгөөр

Он	Барилга угсралтын ажил	Үүнээс:			
		Орон сууцны барилга	Орон сууцны бус барилга	Инженерийн байгууламж	Их засварын ажил
Улсын дүн	2146.8	868.2	470.3	719.4	88.8
<i>Төвийн бүс</i>	385.9	114.1	80.3	171.2	20.4
Дорноговь	115.8	39.5	19.8	53.9	2.6
Дундговь	25.9	7.1	8.9	7.6	2.2
Өмнөговь	92.8	8.8	18.0	64.5	1.4
Сэлэнгэ	19.9	2.9	6.2	5.6	5.3
Төв	50.4	6.6	16.1	22.6	5.0
Дархан-Уул	69.3	40.8	9.9	14.7	3.9
Говьсүмбэр	11.8	8.2	1.3	2.2	-

Улсын хэмжээнд 2014 онд 2146.8 тэр бум төгрөгийн барилга угсралтын ажил хийгдсэнээс 868.2 тэр бум төг буюу 40.4 хувь нь орон сууцны барилга, 470.3 тэр бум төг буюу 21.9 хувь нь орон сууцны бус барилга, 719.4 тэр бум төг буюу 33.5 хувь нь инженерийн байгууламж, 88.8 тэр бум төг буюу 4.1 хувь их засварын ажил байна.

Төвийн бүсийн хувьд 385.6 тэр бум төгрөгийн барилга угсралтын ажил хийгдэж улсын дүнд 17.8 хувийг эзэлж байна.

2014 онд төвийн бүсийн аймгуудаас орон сууцны барилгын ажил Дархан-Уул аймагт хамгийн их, орон сууцны бус барилгын ажил Дорноговь аймагт хамгийн их, инженерийн байгууламжийн ажил Өмнөговь аймагт хамгийн их, их засварын ажил Сэлэнгэ аймагт хамгийн их хийгдсэн бол орон сууцны болон орон сууцны бус барилгын ажил, инженер болон их засварын ажлууд Говьсүмбэр аймагт хамгийн бага хийгдсэн байна.

ХУДАЛДАА , ҮЙЛЧИЛГЭЭНИЙ САЛБАР

Ойлголт, тодорхойлолт:

Худалдааны борлуулалт гэдэг нь тайлант хугацаанд худалдсан буюу гадагш гүйцэтгэсэн ажил, үйлчилгээний борлуулалтын дүн бөгөөд тайлант хугацаанд худалдааны салбарын аж ахуй нэгжийн цэвэр борлуулалтын нийлбэрээр тооцно. Цэвэр борлуулалтыг тооцохдоо нийт борлуулалтаас борлуулалтын буцаалт, хөнгөлөлтийг хасна.

Энэхүү салбарын судалгааг гаргах мэдээллийн эх сурвалж нь худалдаа эрхэлдэг аж ахуйн нэгжийн сар, улирлын тайлан (ХУ- 1а, ХУ-1б ,ХУ-1) болно.

Худалдаа эрхэлдэг аж ахуйн нэгжүүд нь өөрсдөө үйлдвэрлэл явуулахгүй боловч үйлдвэрлэгчдээс бараа, материал худалдан авч, худалдан авсан бараагаа ямар нэгэн боловсруулалт хийхгүйгээр дахин худалддаг онцлогтой салбар юм.

Худалдааны байгууллагын үндсэн зорилго бол тухайн нутгийн ард иргэдийг найдвартай, чанарлаг, хүсэл сонирхолд нь нийцсэн бараа бүтээгдэхүүнээр үйлчлэхэд оршдог.

Худалдааны байгууллагууд ихэнхдээ бөөний болон жижиглэн худалдаа дагнах эсвэл холимог хэлбэрээр үйл ажиллагаа эрхлэн явуулдаг.

Энэхүү салбарын судалгааны мэдээллийн эх үүсвэр нь худалдааны секторын хувьд “Худалдаа эрхэлдэг аж ахуйн нэгж байгууллагын үйл ажиллагааны жилийн тайлан буюу” ХУ-1, ХУ-1а мэдээллийн маягтаар цуглуулсан мэдээлэл болно.

Хүн амын өдөр тутмын болон өргөн хэрэглээний бараа, таваарыг бэлнээр худалдаж, хэрэглэгчдэд хүргэдэг цэгүүдийг худалдаа эрхэлдэг байгууллага гэнэ.

Худалдааны салбарууд нь юуны өмнө эдийн засгийн үндсэн үзүүлэлт болох эрэлт(D) нийлүүлэлт (S)-ээ тодорхойлох хэрэгтэй.

Эрэлт бол үнэ, хугацаа, худалдан авах чадвар, хүсэл сонирхолтой шууд хамааралтай.

Харин эрэлт нь тодорхой хэмжээний мөнгөөр хязгаарлагдаж байдаг тул хэрэгцээнээсээ бага байна.

2005 оноос хойш жижиг мухлаг, ТҮЦ-ийн тоо жил тутам багасаж хүнсний дэлгүүр, “Super market”-ийн тоо нэмэгдэж байгаа нь аймгийн худалдааны салбарын хөгжлийг харуулж байна.

Бөөний болон жижиглэн худалдааны борлуулалт, улс, бүс, аймгийн дүнгээр,
оны үнээр , сая төгрөгөө

Аймаг	2010 он	2011 он	2012 он	2013 он	2014 он
Улсын дүн	2075.5	3855.8	9002.0	10620.0	11305.7
Бүсийн дүн	176.3	269.3	314.1	310.7	322.4
Дорноговь	27.1	36.2	51.5	31.3	34.8
Дундговь	6.5	14.2	12.9	14.6	18.7
Өмнөговь	43.2	100.3	70.4	57.8	54.3
Сэлэнгэ	1.6	7.2	10.2	13.3	10.6
Төв	18.5	23.1	23.2	15.1	20.8
Дархан-Уул	52.4	55.2	96.6	104.4	145.6
Говьсүмбэр	27.1	33.1	49.4	74.3	37.7

2014 онд худалдааны борлуулалт улсын дүнгээр 11305.7 сая төг болж 2014 оноос 685.7 сая төг буюу 6.5 хувиар өссөн байна.

Төвийн бүсийн худалдааны борлуулалт 2014 онд 322.4 сая төг болж 2013 оноос 11.7 сая төг буюу 3.8 хувиар өсөхөд худалдааны борлуулалт Өмнөговь аймагт 3.5 сая төг 6.1 хувь, Сэлэнгэ аймагт 2.7 сая төг буюу 20.4 хувь, Говьсүмбэр аймагт 36.6 сая төг буюу 49.2 хувь буурсан хэдий ч Дорноговь аймагт 3.5 сая төг буюу 11.3 хувиар, Дархан-Уул аймагт 36.6 сая төг буюу 49.2 хувиар өссөн нь голлон нөлөөлсөн байна.

Говьсүмбэр аймгийн бөөний болон жижиглэн худалдаан борлуулалт 2014 онд 37.7 сая төг болж 2010 оноос 10.6 сая төг буюу 39.1 хувиар, 2011 оноос 4.6 сая төг буюу 13.9 хувиар өсч, 2012 оноос 11.7 сая төг буюу 23.6 хувиар, 2013 оноос 36.6 сая төг буюу 49.2 хувиар буурсан байна.

ТЭЭВРИЙН ҮЗҮҮЛЭЛТҮҮД

Дэд бүтэц, зам харилцааны хувьд сайн хөгжсөн. Тус аймгийн нутгаар Москва–Улаанбаатар - Бээжинг холбосон Транс Сибирийн олон улсын транзит төмөр зам, агаарын коридор дайран өнгөрдөг. Ачаа тээврийн, иргэний зорчигч тээвэрлэх бүх төрлийн даацын онгоц хөөрч буух 3 км урттай, 72 м-ийн өргөнтэй 2 зурвас бүхий онгоцны буудалтай, Чойр - Налайх , Чойр – Сайншанд чиглэлийн 500 км хатуу хучилттай авто зам шинээр ашиглалтад орсон .

Аймгийн хэмжээнд хот доторхи такси үйлчилгээнд “Чойр такси ХХК”, хот хоорондын такси үйлчилгээнд “Их боржигон зам” хоршоо тээврийн үйлчилгээгээ үзүүлж хэвшлээ.

Тээвэр, авто замын газрын мэдээ, онуудаар

	Хэмжих нэгж	2012 он	2013 он	2014
Зорчигч эргэлт	мян.хүн.км	2332.6	2930.6	3359.0
Тээсэн зорчигч	мян.хүн	10,6	12,2	14.0
Тээврийн орлого	мян.төг	8624.9	7058.7	8044.5
Ажиллагчдын тоо	хүн	7	9	8

Тээвэр, авто замын газрын мэдээг өмнөх оны мөн үетэй харьцуулбал зорчигч эргэлт 428.4 мян.хүн.км буюу 14.6 хувиар, тээсэн зорчигч 1.8 мян.хүн буюу 14.8 хувиар, тээврийн орлого 985.8 мян төг буюу 14 хувиар тус тус өссөн үзүүлэлттэй байна.

Авто тээврийн үндэсний төвийн Говьсүмбэр аймаг дахь салбарын мэдээгээр 2014 оны байдлаар 2847 тээврийн хэрэгсэл бүртгэгдсэний 2626 нь хувийнх, 562 нь албан байгууллагын тээврийн хэрэгсэл байна.

Тээврийн хэрэгсэл, төрлөөр,онуудаар

дд	Тээврийн хэрэгслийн төрөл	Бүртгэгдсэн тээврийн хэрэгслийн тоо					
		2013 он			2014 он		
		Сүмбэр	Баянтал	Шивээ- говь	Сүмбэр	Баянтал	Шивээ- говь
1	Бүгд	2612	65	199	2616	56	175
2	Суудлын	1341	30	90	1413	25	70
3	Автобус	90	0	15	83	0	12
4	Тусгай зориулалтын	128	0	8	134	1	14
5	Мотоцикл	159	9	18	181	10	19
6	Механизм	63	0	1	42	0	3
7	Чиргүүл	192	1	8	159	0	11
8	Ачааны автомашин	639	25	59	604	20	46

Тээврийн хэрэгслийн насжилт

Сумд	Тээврийн хэрэгслийн насжилт / жил /			
	0-3 жил	4-10 жил	11 ба түүнээс дээш жил	Бүгд
Сүмбэр	184	461	1971	2616
Баянтал	7	5	44	56
Шивээговь	19	29	127	175
Нийт дүн	210	495	2142	2847

Тээврийн хэрэгслийг насжилтаар нь авч үзвэл нийт тээврийн хэрэгслийн 210 буюу 7.4 хувь нь 0-3 жил, 495 буюу 17.4 хувь нь 4-10 жил, 2142 буюу 75.2 хувь нь 11 ба түүнээс дээш ашигласан тээврийн хэрэгслүүд байна.

ХОЛБООНЫ ҮЗҮҮЛЭЛТҮҮД

2014 оны жилийн эцсийн байдлаар аймгийн хэмжээнд 575 өрх суурин болон модем хэлбэрээр интернет хэрэглэж байгаа нь аймгийн нийт өрхийн 12.1 хувийг эзэлж байна. Интернеттэй өрхийн нийт гишүүд 1928 байгаа нь хүн амын 12.1 хувийг эзэлж байна.

дд	Үзүүлэлт		Бүгд	Багууд					
				1	2	3	4	5	6
1	Интернэт хэрэглэгч өрх	Суурин	402	263	47	84	1	7	0
		Модем	173	79	52	42	0	0	0
	Дүн		575	342	99	126	1	7	0
2	Өрхийн гишүүд	Суурин	1268	873	151	210	2	32	0
		Модем	660	304	251	105	0	0	0
	Дүн		1928	1177	402	315	2	32	0

Аймгийн холбооны газрын 2014 оны мэдээгээр :

Үйлчилгээний нийт орлого 224.7 сая төгрөг, үүнээс хүн амаас орсон орлого 134.8 сая төгрөгт хүрсэн нь өмнөх оны мөн үеэс нийт орлого, хүн амаас орсон орлого 20.2 хувиар тус тус өссөн байна. 2014 онд 195 цахилгаан мэдээ дамжуулсан нь өмнөх оны мөн үеэс 3.2 дахин буурсан байна. Аймгийн хэмжээгээр КТВ суваг 1296 байна. Телефон цэгийн тоо 403 байгаа нь өмнөх оны мөн үетэй адил түвшинд байна, харин айл өрхөд 292 цэг ашиглагдаж байгаа нь өмнөх оны мөн үеэс 24.6 хувиар өссөн байна.

ДҮГНЭЛТ

Аж үйлдвэрийн салбар бол манай аймгийн эдийн засгийн тэргүүлэх салбаруудын нэг юм. Ер нь аливаа улс орны эдийн засгийн хөгжлийг ДНБ-ний өсөлт, нэг хүнд ногдох ДНБ-ний хэмжээгээр тодорхойлохоос гадна улс орны эдийн засаг дахь аж үйлдвэржилтийн түвшинг нилээд гол үзүүлэлт болгон авдаг.

Говьсүмбэр аймгийн аж үйлдвэрийн салбарт нь Шивээ-Овоо уурхайн олборлосон хүрэн нүүрс дийлэнх хувийг эзэлдэг. Ордын геологийн нөөц нь тэрбум тонн бөгөөд үүнээс нарийвчилсан хайгуулаар тогтоогдсон үйлдвэрлэлийн нөөц нь 600 сая тонн, жилдээ дунджаар 2 сая тонн нүүрс олборлодог, хүрэн нүүрсний орд газар нь ойролцоогоор 300 жилийн нөөцтэй. Иймд манай аж үйлдвэрийн салбарын өсөлт, бууралт Шивээ-Овоогийн уурхайтай салшгүй холбоотой юм.

Говьсүмбэр аймаг нь Монгол улсын отгон аймаг тул хүн ам цөөнтэй, эдийн засгийн зах зээлийн багтаамж бага байдагтай холбоотойгоор барилга, худалдаа, үйлчилгээний салбарын хөгжил төвийн бүсийн аймгуудтай харьцуулахад удаавтар байгаа нь энэхүү танилцуулгаас харагдаж байна.

Гэсэн хэдий ч Шивээ-Овоо нүүрсний орд газар болон хойд, өмнөд хилийг холбосон хатуу хучилттай авто замыг түшиглэн, жижиг дунд үйлдвэр, барилга болон худалдааны салбараа дэмжиж ажиллах нь бүс нутгийн хөгжилд Говьсүмбэр аймаг манлайлах үүрэг гүйцэтгэх боломжийг бий болгох нь гарцаагүй юм.

Ашигласан материал

1. Аймгийн эдийн засаг нийгмийн байдлын танилцуулга 2000-2014 он
2. Монгол улсын статистикийн эмхтгэл 2014 он
3. Аймгийн Засаг даргын үйл ажиллагааны 2014-2016 оны мөрийн хөтөлбөр
4. Аймгийн эдийн засаг, нийгмийг хөгжүүлэх 2014 оны үндсэн чиглэл
5. 2009-2016 онд аймаг орон нутгийг хөгжүүлэх цогц бодлого

Танилцуулгыг боловсруулсан: Гэрээт ажилтан /...../ Ү.Содномпил/

Хаяг : Говьсүмбэр аймгийн Статистикийн хэлтэс

Утас : 7054-3022, 7054-3017

Е-майл : govisumber@nso.mn

Вэб хаяг: govisumber.nso.mn