

ГОВЬСҮМБЭР АЙМГИЙН СТАТИСТИКИЙН ХЭЛТЭС



Говьсүмбэр аймгийн хүн
ам, өрхийн үндсэн
үзүүлэлтийн төлөв байдал

ᠭᠣᠪᠢᠰᠦᠮᠪᠦᠷ ᠠᠶᠢᠮᠭᠢᠨ ᠰᠤᠲᠢᠳᠢᠰᠢᠬᠢ ᠬᠡᠯᠲᠡᠰ

ЧОЙР 2015 ОН

ОРШИЛ

Танилцуулгын зорилго:

Энэхүү судалгаа нь Говьсүмбэр аймгийн хүн амын тоо, нас хүйсийн бүтцэд болон хүн ам зүйн үндсэн үзүүлэлтэнд гарсан өөрчлөлтүүд, хүн ам нийгмийн үзүүлэлтүүдийн чиг хандлагыг харуулсан мэдээлэл, санал дүгнэлтээр аймгийн удардлагыг болон хэрэглэгчдийг хангахад оршино.

Мөн хүн ам зүйн талаар бодлого баригчдад гарын авлага болгох зорилгыг агууллаа.

Танилцуулгын агуулга:

- Хүн ам зүйн онолын ойлголт
 1. Хүн ам, өрх, түүний өсөлт, бүтэц
 - ✓ Хүн ам зүйн тэнцлийн томъёо
 - ✓ Хүн амын жилийн дундаж тоо
 - ✓ Хүн амын жилийн дундаж өсөлтийн хувь
 - ✓ Хүн амын ердийн цэвэр өсөлт/ бууралт, түүний коэффициент
 - ✓ Хүн амын нас, хүйсийн бүтэц
 - ✓ Хүн амын нас, хүйсийн суварга
 - ✓ Хүн ам зүйн ачаалал
 - ✓ Хүн амын хүйсийн харьцаа
 2. Өрх, өрхийн ам бүл
 - ✓ Өрхийн тоо
 - ✓ Өрх, өрхийн тэргүүлэгчээр
 - ✓ Өрхийн ам бүлийн дундаж тоо
 3. Шилжих хөдөлгөөн, хотжилт
 - ✓ Дотоод шилжин ирэлтийн коэффициент
 - ✓ Дотоод шилжин явалтын коэффициент
 - ✓ Дотоод шилжих хөдөлгөөний цэвэр коэффициент
 - ✓ Хотжилтын түвшин
 - ✓ Хүн амын нягтрал
 4. Дундаж наслалт
 5. Хэтийн тооцоо
 6. Гэрлэлт, цуцлалт
 - ✓ Гэрлэлтийн ерөнхий коэффициент
 - ✓ Гэрлэлтийн тусгай коэффициент
 - ✓ Нас, хүйсийн бүлэг дэх гэрлэлтийн коэффициент
 - ✓ Салалтын ерөнхий коэффициент
- ДҮГНЭЛТ
- АШИГЛАСАН МАТЕРИАЛ

ХҮН АМ ЗҮЙН ОНОЛЫН ОЙЛГОЛТ

Хүн ам зүй нь хүн амын тоо, бүтэц, өсөлт, өөрчлөлт, түүний дүнг нийгэм, эдийн засгийн үзэгдлүүдийн өөрчлөлтүүдтэй холбон авч үзэж, учир холбогдлыг тайлбарладаг шинжлэх ухаан юм.

Хүн ам зүйн статистикийн үндсэн үзүүлэлтүүдэд хүн амын тоо, нас, хүйсийн, бүтэц, төрөлт, нас баралт, гэрлэлт, гэр бүл салалт, тухайн улс оронд шилжин явагч болон дотоодын шилжих хөдөлгөөний талаарх статистик үзүүлэлтийг хамруулна. Шилжих хөдөлгөөн гэдэг нь байнга оршин суудаг газраа тусгайлан тогтоосон засаг захиргааны болон газар зүйн нэгж хооронд сэлгэн өөрчлөх процесс юм.

Хүн ам зүйн хэрэглээ

Хүн ам бол нийгмийн өөрчлөлтийн гол үндэс болдог. Хүн амын асуудал нь дэлхийн аль ч өнцөг булан бүрт төлөвлөлт, удирдлага, хөгжлийн асуудлын чухал бүрэлдэхүүн болдог учир хүн ам зүйчдийг статистик, нийгэм, эдийн засаг, социологи, улс төр, сэтгэл зүй, газар зүй, хүн судлал зэрэг шинжлэх ухааны салбар байгууллагууд /боловсрол, ажиллах хүчин, эрүүл мэнд, шилжих хөдөлгөөн гэр бүл судлал, хот төлөвлөлт гэх мэт асуудлаар/ авч ажиллуулдаг. Хувийн секторууд ч гэсэн зах зээлийн болон ажиллах хүчний судалгаандаа хүн ам зүйчдийг татан оролцуулах хандлага нэмэгдсээр байна.

1. ХҮН АМ, ӨРХ, ТҮҮНИЙ ӨСӨЛТ, БҮТЭЦ

Хүн амын өсөлт, нас хүйсийн бүтэц, түүний өөрчлөлт нь нийгэм, эдийн засагт шууд болон шууд бусаар нөлөөлж байдаг бөгөөд хүн амд чиглэсэн бодлого, хөтөлбөрийн хэрэгжилтийг үнэлэх, цаашид ямар бодлого, хөтөлбөр боловсруулах вэ гэдгийг тодорхойлоход чухал ач холбогдолтой.

“Хүн амын тоо” гэдэг нь тодорхой хугацаанд тухайн нутаг дэвсгэрт оршин суугаа хүн амын тоог илэрхийлнэ. Хүн амын тоог бэлэн болон суурин хүн амаар тооцдог.

Суурин хүн ам: Тухайн засаг захиргааны нэгжид 183 хоног буюу 6 сараас дээш хугацаагаар оршин сууж байгаа хүн амыг хэлнэ.

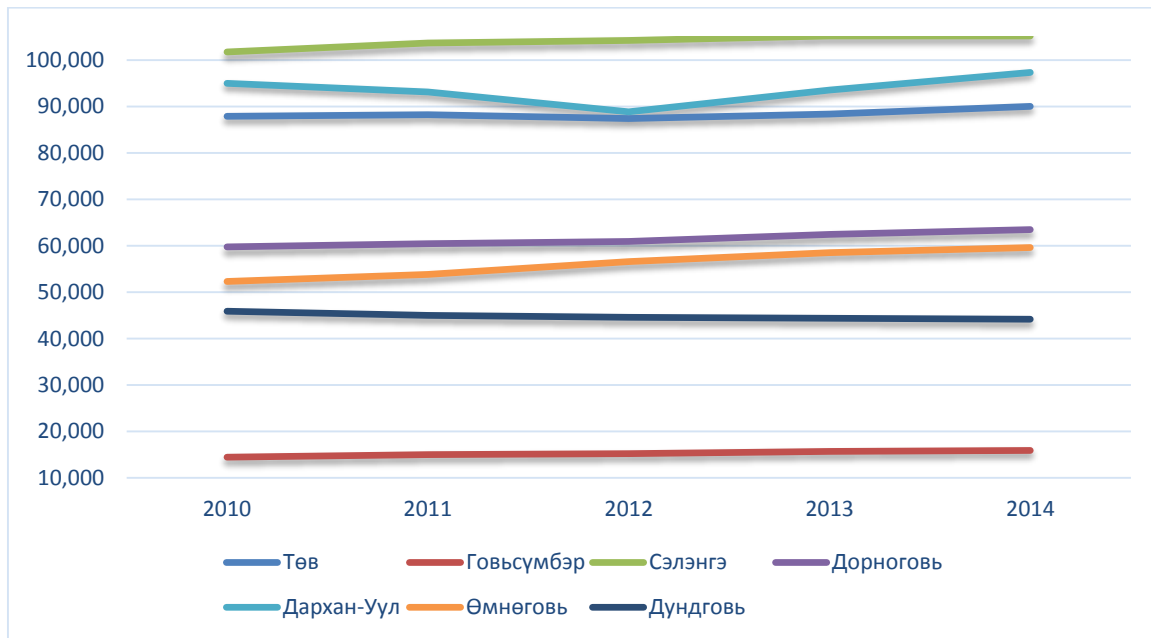
Бэлэн хүн ам: Тооллого явуулж буй үед тухайн нутаг дэвсгэрт оршин сууж байгаа нийт хүн амыг \байнга болон түр хугацаагаар амьдарч байгаагаас үл хамаарч\ хэлнэ. Бэлэн хүн амыг хүн ам, орон сууцны тооллогоор 10 жилд нэг удаа тодорхойлдог.

ХҮСНЭГТ 1. ХҮН АМЫН ТОО, УЛС, ТӨВИЙН БҮС, АЙМГУУДЫН ДҮНГЭЭР

Нэр	2010	2011	2012	2013	2014
Улсын дүн	2,746,399	2,801,136	2,809,693	2,870,897	2,937,927
Төвийн бүс					
<i>Төвийн бүс</i>	<i>457,204</i>	<i>459,553</i>	<i>457,928</i>	<i>468,328</i>	<i>475,899</i>
Төв	87,909	88,277	87,410	88,399	90,049
Говьсүмбэр	14,508	15,056	15,240	15,694	15,891
Сэлэнгэ	101,752	103,698	104,282	105,234	105,253
Дорноговь	59,772	60,450	60,935	62,484	63,492
Дархан-Уул	95,043	93,137	88,875	93,554	97,342
Өмнөговь	52,306	53,887	56,585	58,555	59,665
Дундговь	45,914	45,048	44,601	44,408	44,207

Төвийн бүсийн аймагт Төв, Говьсүмбэр, Сэлэнгэ, Дорноговь, Дархан-Уул, Өмнөговь, Дундговь аймгууд багтдаг. Төвийн бүсийн хүн амын дүнг улсын дүнд харьцуулж үзвэл 2010 онд 16.6 хувийг, 2011 онд 16.4 хувийг, 2012, 2013 онуудад 13.3 хувийг, 2014 онд 13.2 хувийг эзлэж 2010 оноос хойш төвийн бүсийн хүн амын тоо улсын дүнд эзлэх хувь хэмжээгээр буурч байна. Харин Говьсүмбэр аймгийн хүн амыг төвийн бүсийн хүн амд харьцуулж үзвэл 2010 онд 3.2 хувийг, 2011, 2012, 2014 онуудад 3.3 хувийг, 2013 онд 3.4 хувийг тус тус эзэлж өсөх хандлагатай байна.

ЗУРАГ 1. ТӨВИЙН БҮСИЙН АЙМГУУДИЙН ХҮН АМЫН ТОО, 2010-2014



Графикаас харахад төвийн бүсийн аймгуудаас хамгийн цөөн хүн амтай нь Говьсүмбэр аймаг, хамгийн олон хүн амтай нь Сэлэнгэ аймаг байна.

Дээрх аймгуудаас Дундговь аймгийн хүн ам нь буурч байгаа бол Өмнөговь аймгийн хүн амын тоо өсөх хандлагатай байна.

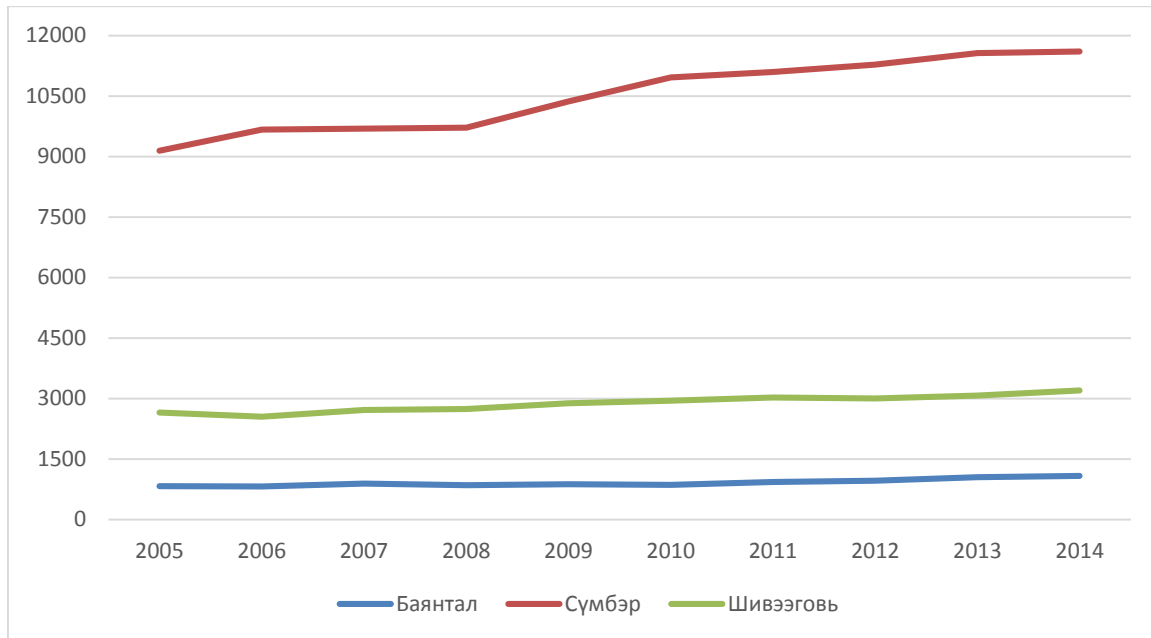
ХҮСНЭГТ 2. ГОВЬСҮМБЭР АЙМГИЙН ХҮН АМЫН ТОО, АЙМГИЙН ДҮН, СУМДААР

Он	Аймгийн дүн	Баянтал	Сүмбэр	Шивээговь
2005	12652	831	9143	2651
2006	13048	824	9671	2553
2007	13301	892	9694	2715
2008	13315	851	9719	2745
2009	14135	879	10370	2886
2010	14508	864	10967	2947
2011	15056	931	11102	3023
2012	15240	961	11279	3000
2013	15694	1048	11570	3076
2014	15891	1084	11609	3198

Говьсүмбэр аймгийн хүн амын тоо сүүлийн жилүүдэд өссөөр байна. Хүн амын тоо 2014 онд 15891 болж 2013 оноос 1.3 хувиар, 2005 оноос 25.6 хувиар тус тус өссөн байна.

Манай аймгийн олон хүн амтай сум 11609 хүнтэй Сүмбэр, хамгийн цөөн хүнтэй сум нь Баянтал сум 1084 хүнтэй байна.

ЗУРАГ 2. СУМДЫН ХҮН АМЫН ТООНЫ ӨСӨЛТ,
2005-2014 ОНУУДААР



Графикаас дүгнэхэд Баянтал, Шивээговь сумын хүн амын тоо багахан хувиар өсч байгаа бол Сүмбэр сумын хүн амын тоо цаашид өсөх хандлагатай байгаа нь шууд харагдаж байна.

1.1 ХҮН АМ ЗҮЙН ТЭНЦЛИЙН ТОМЪЁО

Хүн ам зүйн тэнцлийн томъёо: Хүн амын тоон өсөлтийг тооцох хамгийн түгээмэл хэрэглэгддэг арга бол хүн ам зүйн тэнцлийн томъёо юм. Энэхүү томъёо нь хүн амын өсөлт, өөрчлөлтийн үндсэн 3 бүрэлдэхүүн болох төрөлт, нас баралт, шилжих хөдөлгөөний тоо хэмжээнд үндэслэн хоёр хугацааны хоорондох хүн амын өсөлт, өөрчлөлтийг тооцох арга техник болно.

Тооцох арга зүй: Хугацааны эхэн дэх нийт хүн амын тоонд төрөлт, шилжин ирсэн хүн амын тоог нэмж, нас барсан болон шилжин явсан хүн амын тоог хасна.

$$\text{Хүн ам (жилийн эцсийн)} = \text{Хүн ам(жилийн эхний)} + \text{Төрөлт} - \text{Нас баралт} + \text{Шилжин ирэлт} - \text{Шилжин явалт}$$

Эндээс харахад, хүн амын өсөлт нь төрөлт болон нас баралтын зөрүүгээр тодорхойлогдох ердийн цэвэр өсөлт, шилжин ирэлт, шилжин явалтын зөрүүгээр тодорхойлогдох механик, цэвэр өсөлт гэсэн хоёр үндсэн бүрэлдэхүүн хэсгээс тогтож байна.

ХҮСНЭГТ 3. ХҮН АМ ЗҮЙН ТЭНЦЛИЙН ӨӨРЧЛӨЛТ, АЙМГИЙН ДҮНГЭЭР,
2005-2014 ОНУУДААР

Он	Жилийн эхний хүн ам	Төрөлт	Нас баралт	Шилжин ирэлт	Шилжин явалт	Жилийн эцсийн хүн ам	Оны эхний хүн амаас +,- үзүүлэлт
2005	12181	234	104	483	628	12166	-15
2006	12652	274	86	642	605	12877	225
2007	13048	293	72	618	587	13300	252
2008	13301	333	72	737	666	13633	332
2009	13315	384	84	719	600	13734	419
2010	14135	347	84	936	720	14614	479
2011	14508	389	96	911	670	15042	534
2012	15056	449	109	535	517	15414	358
2013	15240	503	85	816	714	15760	520
2014	15694	489	110	748	748	16073	379

Хүснэгтээс харахад 2005 онд жилийн эцсийн хүн ам 12166 болж оны эхний хүн амаас 15 хүнээр буурчээ. Энэ бууралтанд шилжих хөдөлгөөн их нөлөөлсөн нь харагдаж байна.

Харин 2006 оноос хойш жилийн эцсийн хүн ам оны эхний хүн амаас тогтмол өссөн байна. Энэ өсөлтөд мөн л шилжих хөдөлөөний нөлөөлөл их байгааг харуулж байна.

Хүн ам зүйн тэнцлийн томъёоы нэг онцлог бол хэзээ ч тэнцдэггүй байна. Өөрөөр, хэлбэл, нэг тооллогоор бүртгэгдсэн хүн амын тоон дээр дараагийн тооллого хүртэлх хугацааны ердийн өсөлт, цэвэр шилжилтийг нэмэхэд сүүлийн тооллогоор байвал зохих хүн амын тоо гардаггүй ажээ. Энэхүү зөрүүг *хаалтын алдаа* гэж нэрлэх ба хаалтын алдааны түвшин нь тухайн улсын хүн ам зүйн мэдээллийн бүртгэл, чанараас шууд хамаардаг.

1.2 ХҮН АМЫН ЖИЛИЙН ДУНДАЖ ТОО

Хүн амын жилийн дундаж тоо: Тайлант оны эхний болон эцсийн хүн амын тооны дунджаар илэрхийлэгдэнэ. Энэ үзүүлэлтийг 1000 хүнд ногдох үзүүлэлтүүдийг тооцоход ашигладаг. Тухайлбал, 1000 хүнд ногдох төрөлт, нас баралт, гэрлэлт, цуцлалт гэх мэт.

Тооцох арга зүй: Тухайн оны эхний болон эцсийн хүн амын тооны нийлбэрийг 2-т хувааж тооцно.

$$\text{Хүн амын жилийн дундаж тоо} = \frac{\text{Жилийн эхний хүн амын тоо} + \text{Жилийн эцсийн хүн амын тоо}}{2}$$

ХҮСНЭГТ 4. ГОВЬСҮМБЭР АЙМГИЙН ХҮН АМЫН ЖИЛИЙН ДУНДАЖ ТОО,
2005-2014 ОНУУДААР

Он	Жилийн эхний хүн ам	Жилийн эцсийн хүн ам	Жилийн дундаж хүн амын тоо
2005	12181	12652	12417
2006	12652	13048	12850
2007	13048	13301	13175
2008	13301	13315	13308
2009	13315	14135	13725
2010	14135	14508	14322
2011	14508	15056	14782
2012	15056	15240	15148
2013	15240	15694	15467
2014	15694	15891	15793

Говьсүмбэр аймгийн хүн амын жилийн дундаж тоо 2014 онд 15793 болж 2013 оноос 2.1 хувиар, 2010 оноос 10.3 хувиар, 2005 оноос 27.2 хувиар тус тус өссөн байна.

Энэ үзүүлэлтийг аймгийн хэмжээнийд 1000 хүнд ногдох хүн ам, эрүүл мэнд, эдийн засгийн зарим үзүүлэлтүүдийг тооцож гаргахад шууд ашиглаж болно.

1.3 ХҮН АМЫН ЖИЛИЙН ДУНДАЖ ӨСӨЛТИЙН ХУВЬ

Хүн амын жилийн дундаж өсөлтийн хувь: Хүн амын жилийн дундаж өсөлтийн хувь нь өгөгдсөн хугацаан дахь хүн амын тооны бодит өсөлт, бууралтыг хувиар харуулах энгийн арга юм. Өсөлтийн хувь сөрөг утгатай бол бууралтыг, эерэг утгатай бол өсөлтийг харуулна.

Тооцох арга зүй: Тайлант оны хүн амын тооноос суурь болгон авсан оны хүн амын тоог хасч, дээрх 2 оны хоорондох хугацаа болон суурь оны хүн амын тоогоор үржсэн үржвэрт харьцуулж, 100-гаар үржүүлнэ.

$$\text{ХАЖДӨХ} = \frac{\text{ТОХАТ} - \text{СОХАТ}}{\text{СБТОХХ} * \text{СОХАТ}} * 100$$

ХАЖДӨХ – хүн амын жилийн дундаж өсөлтийн хувь

ТОХАТ- тайлант оны хүн амын тоо

СОХАТ- суурь оны хүн амын тоо

СБТОХХ – суурь болон тайлант оны хоорондох хугацаа

ХҮСНЭГТ 5. ХҮН АМЫН ЖИЛИЙН ДУНДАЖ ӨСӨЛТИЙН ХУВЬ, АЙМАГ, СУМДЫН
ДҮНГЭЭР, СУУРЬ НЬ 2005 ОН

Он	Аймгийн дүн		Баянтал		Сүмбэр		Шивээговь	
	Хүн ам	ХАЖДӨХ	Хүн ам	ХАЖДӨХ	Хүн ам	ХАЖДӨХ	Хүн ам	ХАЖДӨХ
2005	12652	-	831	-	9143		2651	-
2006	13048	3.1	824	-0.8	9671	5.8	2553	-3.7
2007	13301	2.6	892	3.7	9694	3.0	2715	1.2
2008	13315	1.7	851	0.8	9719	2.1	2745	1.2
2009	14135	2.9	879	1.4	10370	3.4	2886	2.2
2010	14508	2.9	864	0.8	10967	4.0	2947	2.2
2011	15056	3.2	931	2.0	11102	3.6	3023	2.3
2012	15240	2.9	961	2.2	11279	3.3	3000	1.9
2013	15694	3.0	1048	3.3	11570	3.3	3076	2.0
2014	15891	2.8	1084	3.4	11609	3.0	3198	2.3

2005 оныг суурь он болгон аймаг, сумдын ХАЖДӨХувийг тооцож үзвэл аймгийн хүн ам 2014 онд суурь оноос 2.8 хувиар өссөн байна. Сумдын хувьд 2006 онд Баянтал сумын хүн ам суурь оноос 0.8 хувиар, Шивээговь сумын хүн ам 3.7 хувиар тус тус буурч байсан бол Сүмбэр сумын хүн ам 5.8 хувиар өсч байжээ.

Говьсүмбэр аймгийн хүн амын жилийн дундаж өсөлт 2008 онд хамгийн бага, 2011 онд хамгийн өндөр байна.

1.4 ХҮН АМЫН ЕРДИЙН ЦЭВЭР ӨСӨЛТ/ БУУРАЛТ, ТҮҮНИЙ КОЭФФИЦИЕНТ

Тухайн жилийн хүн амын төрөлт, нас баралтын тооны зөрүүг хүн амын ердийн цэвэр өсөлт (бууралт), харин уг зөрүүг суурин хүн амд эзлэх хувиар илэрхийлснийг хүн амын ердийн цэвэр өсөлт/бууралтын коэффициент гэнэ. Уг үзүүлэлт нь хүн амын тооны өсөлт/бууралтыг зөвхөн төрөлт, нас баралтын зөрүүгээр харах энгийн бөгөөд хялбар арга юм.

Тооцох арга зүй:

а. Ердийн цэвэр өсөлт: Тухайн онд төрсөн нийт хүүхдийн тооноос нас барсан нийт хүний тоог хасч тооцно. Төрөлт, нас баралтын тооноос шалтгаалж, энэ үзүүлэлт нь эерэг, сөрөг аль ч байж болно.

Хүн амын ердийн цэвэр өсөлт = Төрөлт – Нас баралт

Тооцох арга зүй:

б. Ердийн цэвэр өсөлтийн коэффициент: Тухайн онд төрсөн нийт хүүхдийн тооноос нас барсан нийт хүний тоог хасч, хүн амын жилийн дундаж тоонд харьцуулж, 1000-аар үржүүлнэ. Төрөлт, нас баралтын тооноос шалтгаалж энэ үзүүлэлт эерэг, сөрөг аль нь ч байж болно.

$$\text{Ердийн цэвэр өсөлтийн коэффициент} = \frac{\text{Төрөлт} - \text{Нас баралт}}{\text{Жилийн дундаж хүн ам}} * 1000$$

ХҮСНЭГТ 6. ГОВЬСҮМБЭР АЙМГИЙН ХҮН АМЫН ЕРДИЙН ЦЭВЭР ӨСӨЛТ/ БУУРАЛТ, ТҮҮНИЙ КОЭФФИЦИЕНТ, 2005-2014 ОНУУДААР

Он	Жилийн дундаж хүн амын тоо	Төрсөн хүүхэд	Нас баралт	Хүн амын ердийн цэвэр өсөлт	Хүн амын ердийн цэвэр өсөлтийн коэффициент
2005	12417	234	104	130	10.5
2006	12850	274	86	188	14.6
2007	13175	293	72	221	16.8
2008	13308	333	72	261	19.6
2009	13725	384	84	300	21.9
2010	14322	347	84	263	18.4
2011	14782	389	96	293	19.8
2012	15148	449	109	340	22.4
2013	15467	503	85	418	27.0
2014	15793	489	110	379	24.0

2005 онд хүн амын ердийн цэвэр өсөлт 130 гарсан нь зөвхөн төрөлт, нас баралтын зөрүүгээр хүн амын тоо 130-аар нэмэгджээ. Үүнийг суурин хүн амд эзлэх хувиар харвал хүн амын тоо төрөлтөөс шалтгаалан 1000 хүн тутамд ойролцоогоор 10-аар нэмэгдсэн байна гэсэн үг юм. Энэ үзүүлэлт 2014 онд хүн амын ердийн цэвэр өсөлт 379, хүн амын ердийн цэвэр өсөлтийн коэффициент 24.0 болж өссөн байна.

1.5 ХҮН АМЫН НАС, ХҮЙСИЙН БҮТЭЦ

Хүн амын нас, хүйсийн бүтэц гэдэг нь тухайн нас, хүйсийн бүлэг дэх хүн амын тоо хэмжээний тархаалтыг хэлдэг. Хүн амын нас, хүйсийн бүтэц ямар байгааг абсолют тоо, хувийн жин, зураг ашиглан харуулж болдог.

Насны бүтэц нь залуужих, идэрших, хөгшрөх гэсэн 3 үндсэн хандлагад хуваагддаг. Залуужих хандлагатай хүн амын хувьд 0-15 хүртлэх, идэрших хандлагатай хүн амын хувьд 15-64, хөгшрөх хандлагатай хүн амын хувьд 65 ба түүнээс насны хүн амын эзлэх хувь өндөр байдаг ба энэ нь жилээс жилд нэмэгдэх төлөв байдал ажиглагддаг.

Нийт хүн амд залуу насны хүн амын эзлэх хувь 35 ба түүнээс дээш бол тухайн хүн амыг насны бүтцийн хувьд **залуу насны бүтэцтэй**, харин хөгшин буюу 65 ба түүнээс дээш насны ахмадууд нийт хүн амын 12 ба түүнээс хувийг бүрдүүлж байвал **хөгшин насны бүтэцтэй** гэж үздэг.

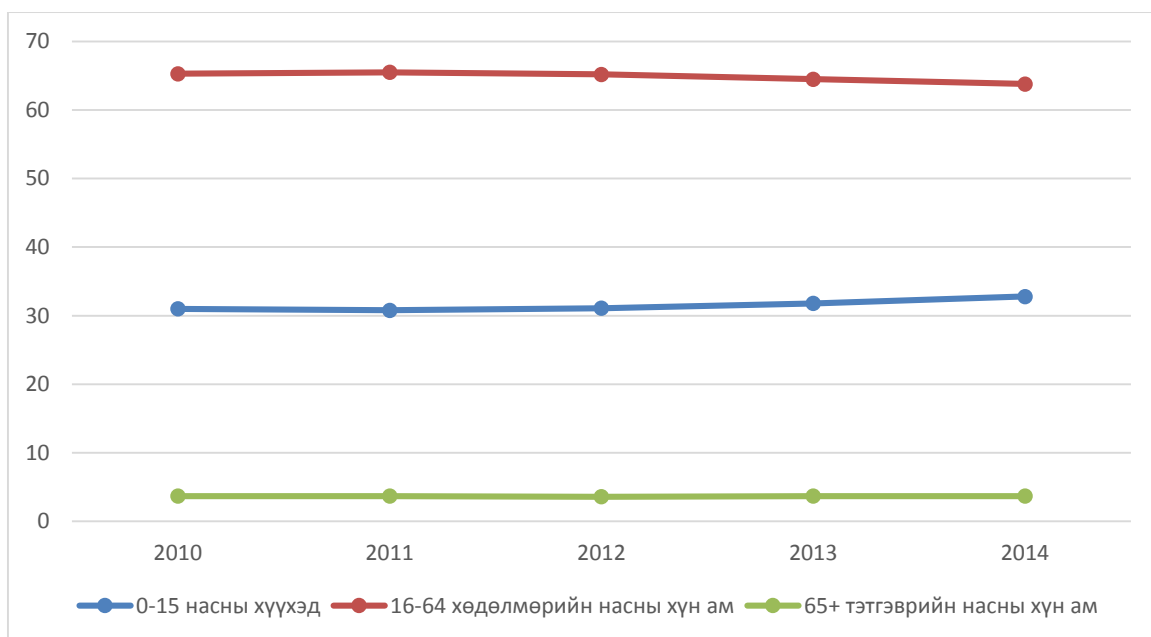
Нас, хүйсийн бүтцийн судалгаа нь хүн амын нас, хүйсийн бүтцийн өнөөгийн байдал, түүнээс гарч болох үр дагавар, ирээдүйн төлөвийг тодорхойлоод зогсохгүй цаашид баримтлах бодлого, төлөвлөлтийн үндэс суурь болдог байна. Жишээ нь, залуу насны бүтэцтэй буюу 15 хүртэлх насны хүн амын эзлэх хувь өндөр байгаа улс, орнуудын сургууль, цэцэрлэгийн хүртээмжийг нэмэгдүүлэх талаар төрийн бодлого, арга хэмжээ авч явуулах хэрэгтэй юм. Харин хүн ам нь хөгшин насны бүтэцтэй улс, орны хувьд тэтгэвэр, эрүүл мэндийн үйлчилгээний санхүүжилт болон ажиллах хүчний бууралтын асуудлуудад анхаарах хэрэгтэй болдог. Хүйсийн бүтцийг явуулсны үр дүнд аливаа бодлого, үйл ажиллагаанд жендерийн мэдрэмжтэй хандах боломж бүрддэг.

Насны бүтцийн судалгаа нь хүн ам зүйн судалгаанд их ач холбогдолтой байдаг. Учир нь хүн амын насны бүтцэд үндэслэн хүн амын хөдөлмөрийн нөөцийн хангамж, ажлын байр, нийгмийн үйлчилгээ (нийгмийн даатгал, нийгмийн халамж)-ний цар хүрээ, хэрэгцээ мөн хүн ам зүйн гол үзүүлэлт болох хүн амын дундаж наслалт, хүн амын өсөлтийн хэтийн төлөв зэргийн тодорхойлдог.

ХҮСНЭГТ 7а. ГОВЬСҮМБЭР АЙМГИЙН ХҮН АМЫН ТОО, НАСНЫ БҮТЦЭЭР,
2010-2014 ОНУУДААР

Он	Бүгд	Үүнээс:					
		0-15 насны	Хувь	16-64 насны	Хувь	65+ насны	Хувь
2010	14508	4494	31.0	9473	65.3	541	3.7
2011	15056	4643	30.8	9862	65.5	551	3.7
2012	15240	4743	31.1	9942	65.2	555	3.6
2013	15694	4985	31.8	10131	64.5	578	3.7
2014	15891	5164	32.5	10146	63.8	581	3.7

ЗУРАГ 3. ГОВЬСҮМБЭР АЙМГИЙН ХҮН АМЫН ТОО ХУВИАР,
2010-2014 ОНУУДААР



Графикаас харахад Говьсүмбэр аймгийн хүн амд 16-64 насны буюу хөдөлмөрийн насны хүн амын эзлэх хувь хамгийн өндөр байна. Иймд манай аймгийн хүн ам идэрших хандлагатай байна.

0-15 насны хүүхдийн хүн амд эзлэх хувийн жин өсөхөд 16-64 насны хүн амын хувийн жин буурч, харин 65 ба түүнээс дээш настай хүн амын эзлэх хувийн жин тогтвортой байгаа нь ажиглагдаж байна.

ХҮСНЭГТ 76. ГОВЬСҮМБЭР АЙМГИЙН ХҮН АМЫН ТОО, НАСНЫ БҮТЦЭЭР,
2012-2014 ОНУУДААР

№	Нас		2012		2013		2014	
	Нэр	Нас	Тоо	Хувь	Тоо	Хувь	Тоо	Хувь
1	Өсвөр нас	0-19	5895	38.7	6151	39.2	6285	39.6
2	Залуу нас	20-29	3167	20.8	3142	20.0	3065	19.3
3	Идэр нас	30-39	2377	15.6	2429	15.5	2468	15.5
4	Хижээл нас	40-49	1909	12.5	1971	12.6	1960	12.3
5	Ахимаг нас	50-59	1083	7.1	1162	7.4	1236	7.8
6	Ахмад нас	60-69	443	2.9	461	2.9	489	3.1
7	Хөгшин нас	70+	364	2.4	378	2.4	388	2.4
Бүгд			15240	100.0	15694	100.0	15891	100.0

Насны бүтцийн хувьд хүн амд өсвөр ба залуу насны (0-29) иргэд зонхилох хувийг эзлэж байгаа боловч сүүлийн 3 жил дараалан цөөрөх хандлагатай болсон нь ирээдүйн хүн амын нөхөн үржихүйд сөрөг нөлөө үзүүлж болзошгүй тааламжтай бус дүн юм.

Мөн ид хийж бүтээх насандаа яваа идэр ба хижээл насныхан (30-49) буурч байгаа нь эерэг үзүүлэлт биш юм. Харин ажил хөдөлмөрийн арвин туршлага хуримтлуулсан ахимаг ба ахмад (50-69) иргэдийн тоо өсч, 70+ насныхан тогтворжсон байна.

1.6 ХҮН АМЫН НАС, ХҮЙСИЙН СУВАРГА

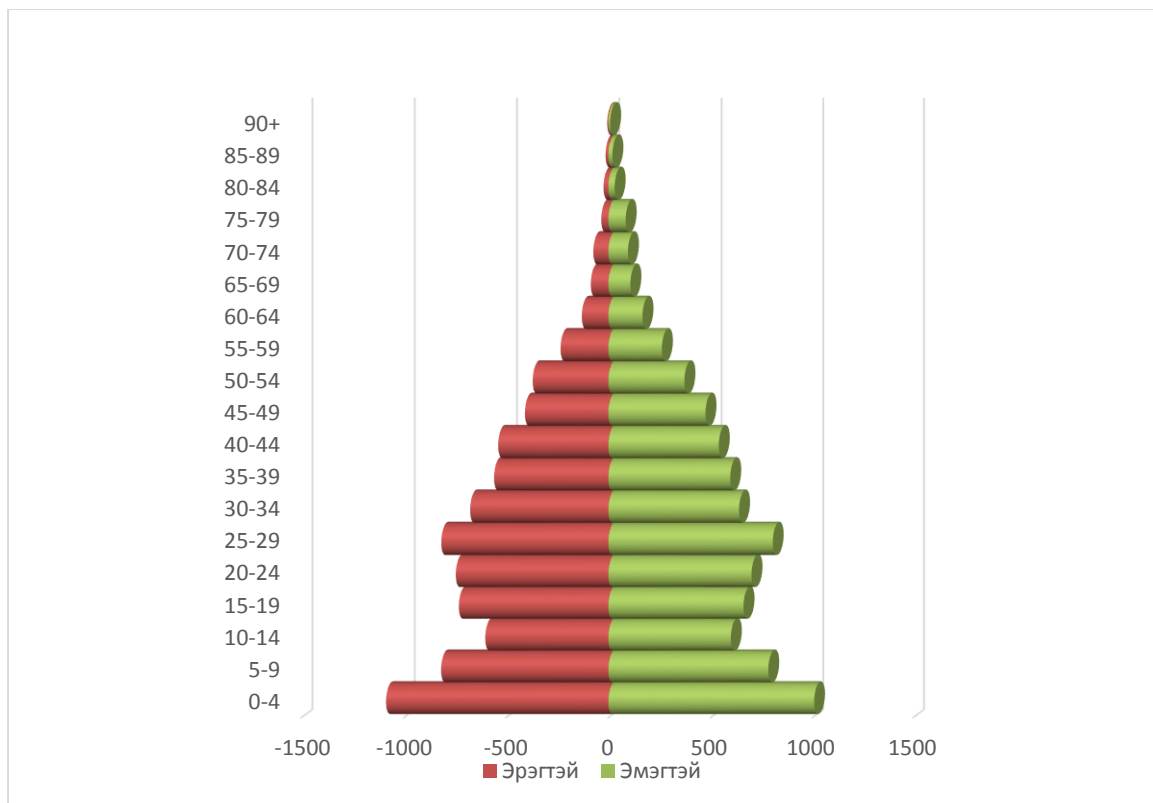
Хүн амын нас, хүйсийн суварга нь хүн амын нас хүйсийн суварга нь хүн амыг нас, хүйсээр хуваарилан харуулдаг босоо байрлалтай диаграм бөгөөд нас, хүйсийн бүтэц ямар байгааг хамтад нь харуулдаг хамгийн ойлгомжтой арга юм.

Нийгэм, эдийн засгийн бодлого, хөтөлбөр нь хүн амын нас, хүйсийн бүтцэд гарч буй өөрчлөлтөөс их хамаарч байдаг. Тиймээс богино хугацааны бодлого, хөтөлбөрийг боловсруулахдаа суваргыг ашиглан нас, хүйсийн бүтцэд гарах өөрчлөлтийг урьдчилан харж, уялдуулах бололцоотой юм.

Тооцох арга зүй:

Суваргыг зурахдаа эрэгтэй хүн амын мэдээллийг зүүн гар талд, эмэгтэй хүн амын мэдээллийг баруун гар талд байрлуулж, суурин хэсгээс залуу насны хүн амын мэдээллийг эхлэн байрлуулах замаар байгуулна.

ЗУРАГ 4. ГОВЬСҮМБЭР АЙМГИЙН ХҮН АМЫН НАС
ХҮЙСИЙН СУВАРГА, 2014 ОН



Говьсүмбэр аймгийн нас хүйсийн суваргаас харахад сүүлийн жилүүдэд төрөлт нэмэгдсэний нөлөөгөөр суварга суурь хэсгээрээ өргөссөн нь харагдаж байна. Нийт хүн амд 0-4 насны хүүхдүүдийн эзлэх хувь хамгийн өндөр байгаа нь төрөлтийн нөлөө юм. 25-29 насны бүлгээс цааш насны бүлэг нэмэгдэхийн хэрээр нас баралтын нөлөөгөөр хүн амын тоо буурсан хандлага ажиглагджээ.

1.7 ХҮН АМ ЗҮЙН АЧААЛАЛ

Хөдөлмөрийн насны 100 хүнд ногдох тэжээлэгчийн тоо (15 хүртлэх, 65 ба түүнээс дээш насны хүн амын тоо) буюу хөдөлмөрийн бус насны хүн амын нийлбэрт үзүүлж буй ачааллыг харуулна. Өөрөөр хэлбэл хүн ам зүйн ачаалал нь хөдөлмөрийн насны 100 хүнд ногдох хүүхэд, хөгшдийн тоо юм. Энэ үзүүлэлт нь насны бүтцээс шууд хамаардаг. Түүнчлэн хөдөлмөрийн насны хүн амд хөдөлмөрийн чадваргүй хүний тоо давхар орж тооцогддог.

Тооцох арга зүй:

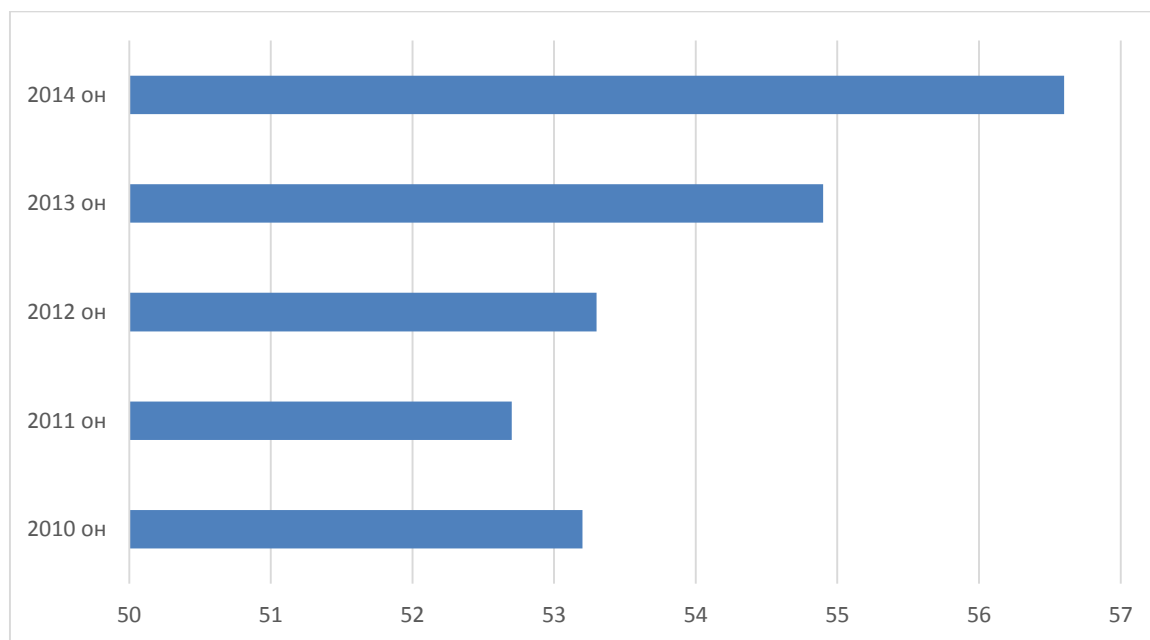
Хүүхэд буюу 0-14 нас, хөгшид буюу 65 ба түүнээс дээш настай хүн амын тооны нийлбэрийг хөдөлмөрийн насны хүн ам буюу 15-64 насны хүн амын тоонд харьцуулж, 100-гаар үржүүлж тооцно.

$$\text{Хүн ам зүйн ачаалал} = \frac{0 - 14 \text{ насны хүн ам} + 65 \text{ ба түүнээс дээш насны хүн ам}}{15 - 64 \text{ насны хүн ам}} * 100$$

ХҮСНЭГТ 8. ХҮН АМ ЗҮЙН АЧААЛАЛ, 2010-2014 ОНУУДААР

Он	2010	2011	2012	2013	2014
Говьсүмбэр аймаг	53.2	52.7	53.3	54.9	56.6

ЗУРАГ 5. ХҮН АМ ЗҮЙН АЧААЛАЛ, 2010-2014 ОНУУДААР



Графикаас харахад Говьсүмбэр аймгийн хүн ам зүйн ачаалал 2011 оноос хойш өссөн байна. 2014 оны жилийн эцсийн байдлаар хөдөлмөрийн насны 100 хүн тутамд хөдөлмөрийн бус насны 57 хүн ногдож байгааг харуулж байна.

1.8 ХҮН АМЫН ХҮЙСИЙН ХАРЬЦАА

Эрэгтэй хүн амын тоог эмэгтэй хүн амын тоонд харьцуулсан харьцаа бөгөөд энэ нь 100 эмэгтэйд ногдох эрэгтэйчүүдийн тоог илэрхийлнэ. Хүйсийн харьцааг насны бүлгээр нь тооцож үзвэл илүү үр дүнтэй харагдах боломжтой юм. Уг үзүүлэлт нь хүн амын хүйсийн бүтцийг ерөнхийд нь харуулдаг учраас насны бүлгээр харах нь илүү ач холбогдолтой. Тухайлбал төрөх үеийн, гэрлэх насны, нас барах үеийн, шилжих үеийн гэх мэт.

Тооцох арга зүй:

Тухайн оны эрэгтэй хүн амын нийт тоог эмэгтэй хүний нийт тоонд харьцуулж 100-гаар үржүүлнэ.

$$\text{Хүйсийн харьцаа} = \frac{\text{Эрэгтэй хүн амын тоо}}{\text{Эмэгтэй хүн амын тоо}} * 100$$

ХҮСНЭГТ 9. ХҮН АМЫН ХҮЙСИЙН ХАРЬЦАА, ТӨВИЙН БҮСИЙН АЙМГУУДААР,
2010-2014 ОН

Нэр	2010	2011	2012	2013	2014
Улсын дүн	94.5	94.6	94.8	95.1	95.9
Төвийн бүс					
<i>Төвийн бүс</i>	98.7	99.3	99.5	99.5	100.5
Төв	102.6	103.3	104.0	103.9	105.1
Говьсүмбэр	99.1	98.4	98.9	98.1	99.8
Сэлэнгэ	98.8	99.9	99.8	100.3	101.5
Дорноговь	99.3	99.9	99.9	99.5	99.9
Дархан-Уул	94.5	94.8	95.0	94.6	95.8
Өмнөговь	98.0	98.5	99.0	99.0	99.7
Дундговь	99.7	99.9	100.3	100.6	101.8

Говьсүмбэр аймгийн хүйсийн харьцаа 2013 онд 98.1 буюу 100 эмэгтэйд 98 эрэгтэй ногдож байсан бол 2014 онд хүйсийн 99.8 гарч 100 эмэгтэй тутамд 100 эрэгтэй ногдож хүйсийн харьцаа тэнцүү болсон байна.

Говьсүмбэр аймгийн хүйсийн харьцаа 2014 онд 99.8 байгаа нь улсын түвшинтэй харьцуулбал 100 эмэгтэйд ногдох эрэгтэйчүүд 4-өөр илүү, төвийн бүсийн түвшинтэй харьцуулбал 100 эмэгтэйд ногдох эрэгтэйчүүд 1-ээр цөөн байгааг харуулж байна.

2014 оны байдлаар Төвийн бүсийн аймгуудаас 100 эмэгтэйд ногдох эрэгтэйчүүдийн тоогоор Төв аймаг хамгийн өдөр үзүүлэлттэй буюу 105.1, харин Дархан-Уул аймаг хамгийн бага үзүүлэлттэй буюу 95.8 байна.

2. ӨРХ, ӨРХИЙН АМ БҮЛ

Нэг орон байранд хамт амьдардаг, нэгдмэл төсөвтэй, хүнс амьдралын наад захын бусад хэрэгцээгээ хамтран хангадаг нэг буюу хэсэг бүлэг хүмүүсийг өрх гэнэ. Өрхийн гишүүд нь хоорондоо ураг төрлийн холбоотой, хамаатан садан, зарим гишүүд нь огт хамааралгүй, эсвэл эдгээрийн аль алинаас нь бүрдсэн байж болно. Өрх гэдэг нь гэр бүл гэсэн ойлголтоос ялгаатай. Нэг өрхөд нэг болон хэд хэдэн гэр бүл амьдарч байж болно.

Өрхийг бүтцээр нь:

- Ам бүлээрээ байгаа өрх
- Нийлмэл өрх
- Холимог өрх гэж ангилдаг.

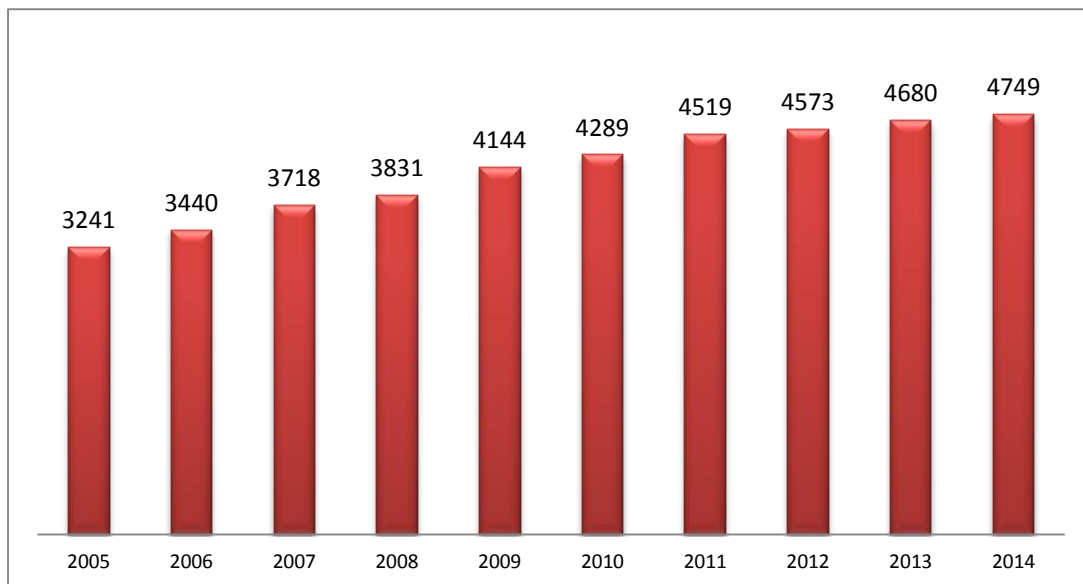
Өрхийн гишүүд хэнийгээ өрхийн тэргүүлэгч гэж үзэхээ сайн дураар шийдвэрлэнэ. Гэхдээ Өрхийн тэргүүлэгч өрхдөө байнга оршин суугч, 16-аас дээш насны бөгөөд өрхийн бусад гишүүд өрхийн тэргүүлэгчээр өргөмжилсөн хүн байна. Хэрвээ өрхийн тэргүүлэгчээ тодорхойлж чадахгүй бол тухайн өрхийн орлогын дийлэнх хэсгийг бүрдүүлж байгаа хүнийг өрхийн тэргүүнээр авч үзэж болно. Гэхдээ тухайн өрх айлд өрхийн ам бүлийн гишүүдээс нь гадна түүнд хамаарахгүй садан төрөл, бусад хүмүүс амьдарч болно. Түүнээс гадна өөр газар амьдарч, ажиллаж \хугацаат цэргийн алба хааж байгаа, өөр аймаг, нийслэлд сурч байгаа оюутан сурагчид, түр хугацаагаар гадаад, дотоодод явагчид гэх мэт\ байгаа өрхийн ам бүлийн гишүүд орно.

2.1 ӨРХИЙН ТОО

ХҮСНЭГТ 10. ГОВЬСҮМБЭР АЙМГИЙН ӨРХИЙН ТОО,
АЙМГИЙН ДҮН, СУМДААР

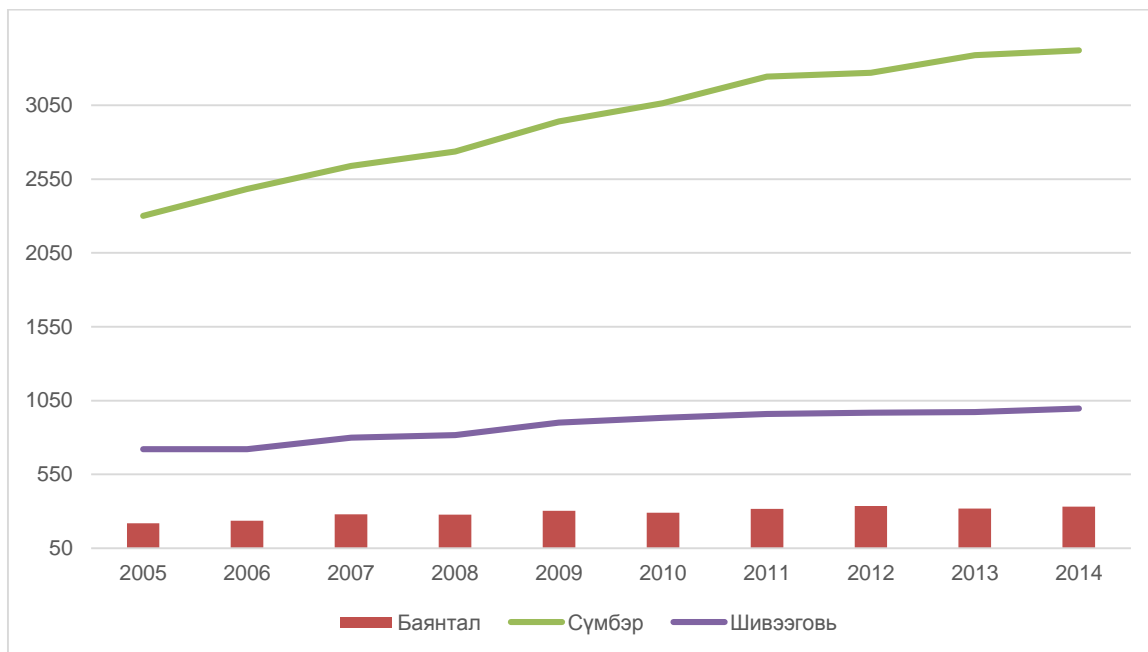
Он	Аймгийн дүн	Баянтал	Сүмбэр	Шивээговь
2005	3241	219	2301	721
2006	3440	235	2484	721
2007	3718	279	2640	799
2008	3831	277	2738	816
2009	4144	303	2941	900
2010	4289	290	3065	934
2011	4519	316	3244	959
2012	4573	335	3271	967
2013	4680	318	3390	972
2014	4749	331	3423	995

ЗУРАГ 6. ГОВЬСҮМБЭР АЙМГИЙН ӨРХИЙН ТОО,
2005-2014 ОНУУДААР



Говьсүмбэр аймгийн өрхийн тоо 2014 онд 4749 болж 2013 оноос 1.5 хувиар, 2010 оноос 10.7 хувиар, 2005 оноос 46.5 хувиар тус тус өссөн байна.

ЗУРАГ 7. ГОВЬСҮМБЭР АЙМГИЙН ӨРХИЙН ТОО, СУМДААР
2005-2014 ОНУУДААР



Графикаас харахад Сүмбэр сумын өрхийн тоо нилээд өсөлттэй, Шивээговь сумын өрхийн тоо аажим өсөлттэй, Баянтал сумын өрхийн тоо багахан хэмжээний өсөлттэй байгаа нь харагдаж байна.

2014 онд Баянтал сумын өрх 331 болж 2013 оноос 4.1 хувиар, Сүмбэр сумын өрх 3424 болж 2013 оноос 0.9 хувиар, Шивээговь сумын өрх 995 болж 2013 оноос 2.4 хувиар тус тус өссөн байна.

2.2 ӨРХ, ӨРХИЙН ТЭРГҮҮЛЭГЧЭЭР

Өрхийн тэргүүлэгч нь тодорхойгүй нөхцөлд ам бүлийн гишүүд хэнийгээ өрхийн тэргүүлэгчээр сонгохыг өрхийн сайн дурын үндсэн шийдэрлэнэ. Өрхийн тэргүүлэгчид 16-аас дээш настай ажил хөдөлмөр эрхэлдэг буюу өрхийн орлогод голлох хувь нэмэр оруулдаг, өрхийн аливаа асуудлыг шийдвэрлэхэд голлох үүрэгтэй оролцдог ам бүлийн аль нэг гишүүнийг тодорхойлж болно. Тэгэхдээ өрхийн 16 нас хүрсэн гишүүдийн саналыг харгалзах хэрэгтэй.

ХҮСНЭГТ 11. ӨРХ, АМ БҮЛИЙН ТОО, ӨРХИЙН ТЭРГҮҮЛЭГЧЭЭР
ХҮЙСЭЭР

Үзүүлэлт	2013 он			2014 он		
	Өрхийн тоо	Өрхийн тэргүүлэгчийн хүйс		Өрхийн тоо	Өрхийн тэргүүлэгчийн хүйс	
		эрэгтэй	эмэгтэй		эрэгтэй	эмэгтэй
Бүгд	4680	3437	1243	4749	3502	1247
1 ам бүлтэй	855	542	313	958	632	326
2 ам бүлтэй	746	427	319	759	428	331
3 ам бүлтэй	907	607	300	825	547	278
4 ам бүлтэй	1027	857	170	1039	873	166
5 ам бүлтэй	716	629	87	666	594	72
6 ам бүлтэй	266	236	30	321	278	43
7 ам бүлтэй	93	80	13	105	86	19
8 ам бүлтэй	42	36	6	38	35	3
9 ам бүлтэй	19	16	3	26	19	7
10, түүнээс дээш ам бүлтэй	9	7	2	12	10	2

2014 онд 4749 өрх бүртгэгдсэний 3502 буюу 73.7 хувь нь эрэгтэй тэргүүлэгчтэй, 1247 буюу 26.3 хувь нь эмэгтэй тэргүүлэгчтэй байна.

2014 онд 1-3 ам бүлтэй өрх 53.5 хувийг, 4-6 ам бүлтэй өрх 42.7 хувийг, 7 дээш ам бүлтэй өрх 3.8 хувийг тус тус эзлэж байна.

2.3 ӨРХИЙН АМ БҮЛИЙН ДУНДАЖ ТОО

Энэ үзүүлэлт нь нэг өрхөд ногдох хүний тоог илэрхийлнэ.

Тооцох арга зүй: Нийт хүн амын тоог өрхийн тоонд харьцуулж тооцно.

$$\text{Өрхийн ам бүлийн дундаж тоо} = \frac{\text{Хүн амын тоо}}{\text{Өрхийн тоо}}$$

ХҮСНЭГТ 12. ӨРХИЙН АМ БҮЛИЙН ДУНДАЖ ТОО, ТӨВИЙН БҮСИЙН АЙМГУУД,
2010-2014 ОНУУДААР

Нэр	2010	2011	2012	2013	2014
Улсын дүн	3.7	3.7	3.7	3.6	3.6
Төвийн бүс					
Төвийн бүс	4.5	4.4	3.4	3.3	3.3
Говьсүмбэр	3.4	3.3	3.3	3.4	3.3
Дархан-Уул	3.4	3.3	3.4	3.4	3.5
Дундговь	3.5	3.4	3.4	3.3	3.3
Дорноговь	3.4	3.3	3.4	3.4	3.3
Өмнөговь	3.2	3.2	3.2	3.1	3.1
Сэлэнгэ	3.6	3.6	3.5	3.5	3.5
Төв	3.3	3.3	3.3	3.2	3.2

2014 оны байдлаар Говьсүмбэр аймгийн нэг өрх дунджаар 3 ам бүлтэй байгаа нь төвийн бүсийн дүнтэй харьцуулахад ижил, улсын дүнтэй харьцуулахад 1 ам бүлээр цөөн үзүүлэлттэй гарчээ.

Төвийн бүсийн аймгуудаас нэг өрхөд ногдох ам бүлийн тоогоор Сэлэнгэ, Дархан-Уул аймгууд хамгийн өндөр үзүүлэлттэй, харин Өмнөговь аймаг хамгийн бага үзүүлэлттэй байна.

3. ШИЛЖИХ ХӨДӨЛГӨӨН, ХОТЖИЛТ

Тухайн улс, орны хилийн хүрээн доторх засаг захиргааны нэгж хоорондох, түүнчлэн байршлын хувьд (хот, хөдөө) явагдах хүн амын суурьшлын өөрчлөлтөөр тодорхойлогдоно. Дотоод шилжих хөдөлгөөн ихэнхдээ улс доторх шилжих хөдөлгөөн бөгөөд нийгэм, эдийн засгийн нөхцөл байдлаас хамаардаг. Шилжих хөдөлгөөнийг нас, хүйс, боловсрол, гэрлэлтийн байдал, мэргэжил зэрэг ялгавартай түвшнээр судлах зайлшгүй шаардлагатай байдаг. Шилжих хөдөлгөөний үндсэн үзүүлэлт нь шилжин ирэгчид болон шилжин явагчдын тоо болно.

Шилжих хөдөлгөөний тоо мэдээлэл иргэний бүртгэлийн чанартай шууд холбоотой. Тухайн орон нутагт 6 сараас дээш хугацаагаар оршин сууж байгаа болон оршин суухаар шилжин ирсэн, өөр аймаг, нийслэлд шилжин явсан иргэд шилжих хөдөлгөөнд оролцсон тухай аймаг, нийслэл, сум, дүүргийн иргэний бүртгэлийн хэлтсээс Улсын бүртгэлийн газарт ирүүлэдэг шилжих хөдөлгөөний бүртгэлийн холбогдох маягтаа хугацаа хоцорч бүртгүүлэх мөн бүртгэлд оролцохгүй он дамжин бүртгэгдэх зэрэг олон шалтгаанаар мэдээлэл зөрүүтэй байсаар байна.

3.1 ДОТООД ШИЛЖИН ИРЭЛТИЙН КОЭФФИЦИЕНТ

Улс орны хилийн дотор тухайн жилийн 1000 хүн тутамд ногдох шилжин ирсэн хүн амын тоог илэрхийлнэ.

Тооцох арга зүй: Тухайн онд тодорхой нутаг дэвсгэрээс шилжин ирсэн хүн амын тоог хүн амын жилийн дундаж тоонд харьцуулж, 1000-аар үржүүлнэ.

$$\text{Шилжин ирэлтийн коэффициент} = \frac{\text{Шилжин ирсэн хүн амын тоо}}{\text{Жилийн дундаж хүн амын тоо}} * 1000$$

ХҮСНЭГТ 13. ШИЛЖИН ИРЭЛТИЙН КОЭФФИЦИЕНТ, 2010-2014 ОНУУДААР

Он	Жилийн дундаж хүн амын тоо	Шилжиж ирсэн хүн ам	Шилжин ирэлтийн коэффициент
2005	12417	483	38.9
2006	12850	642	50.0
2007	13175	618	46.9
2008	13308	737	55.4
2009	13725	719	52.4
2010	14322	936	65.4
2011	14782	911	61.6

Говьсүмбэр аймгийн хүн ам, өрхийн үндсэн үзүүлэлтийн төлөв байдал

2012	15148	535	35.3
2013	15467	816	52.8
2014	15793	748	47.4

2014 оны Говьсүмбэр аймгийн шилжин ирэлтийн коэффициент 47.4 байгаа нь 1000 хүн тутмын ойролцоогоор 47 нь шилжин ирсэн хүмүүс байгааг харуулж байна.

Шилжин ирэлтийн коэффициент 2014 онд 47.4 болж 2013 оноос 10.2 функтээр, 2010 оноос 27.5 функтээр тус тус буурч, 2005 оноос 21.8 функтээр өссөн байна.

3.2 ДОТООД ШИЛЖИН ЯВАЛТЫН КОЭФФИЦИЕНТ

Тухайн жилийн 1000 хүн тутамд ногдох шилжин явсан хүн амын тоог илэрхийлнэ.

Тооцох арга зүй: Тухайн онд тодорхой нутаг дэвсгэрээс шилжин ирсэн хүн амын тоог хүн амын жилийн дундаж тоонд харьцуулж, 1000-аар үржүүлнэ.

$$\text{Шилжин явалтын коэффициент} = \frac{\text{Шилжин явсан хүн амын тоо}}{\text{Жилийн дундаж хүн амын тоо}} * 1000$$

**ХҮСНЭГТ 14. ШИЛЖИН ЯВАЛТЫН КОЭФФИЦИЕНТ,
2005-2014 ОНУУДААР**

Он	Жилийн дундаж хүн амын тоо	Шилжиж явсан хүн ам	Шилжин явалтын коэффициент
2005	12417	628	50.6
2006	12850	605	47.1
2007	13175	587	44.6
2008	13308	666	50.0
2009	13725	600	43.7
2010	14322	720	50.3
2011	14782	670	45.3
2012	15148	517	34.1
2013	15467	714	46.2
2014	15793	748	47.4

2014 оны Говьсүмбэр аймгийн шилжин явалтын коэффициент 47.4 байгаа нь 1000 хүн тутмын ойролцоогоор 47 нь шилжин явсан хүмүүс байгааг харуулж байна.

Шилжин явалтын коэффициент 2014 онд 47.4 болж 2013 оноос 2.6 функтээр өсч, 2010 оноос 5.8 функтээр, 2005 оноос 6.3 функтээр тус тус буурсан байна.

3.3 ДОТООД ШИЛЖИХ ХӨДӨЛГӨӨНИЙ ЦЭВЭР КОЭФФИЦИЕНТ

Шилжин ирсэн, шилжин явсан хүн амын тооны зөрүүг жилийн дундаж хүн амын тоонд харьцуулж тодорхойлно. Энэ коэффициент нь сөрөг гарвал шилжин явалт өндөр, эерэг гарвал шилжин ирэлт өндөр байгааг илтгэнэ.

Тооцох арга зүй:

Тухайн нутаг дэвсгэрт шилжин ирэгчдийн тооноос шилжин явагчдын тоог хасч, хүн амын жилийн дундаж тоонд харьцуулж, 1000-аар үржүүлнэ. Шилжин ирэгчид, шилжин явагчдын тооноос шалтгаалж энэ коэффициент нь эерэг, сөрөг аль нь ч байж болно.

$$\text{Шилжих хөдөлгөөний цэвэр коэффициент} = \frac{\text{Шилжин ирсэн хүн амын тоо} - \text{Шилжин явсан хүн амын тоо}}{\text{Жилийн дундаж хүн амын тоо}} * 1000$$

ХҮСНЭГТ 15. ДОТООД ШИЛЖИХ ХӨДӨЛГӨӨНИЙ КОЭФФИЦИЕНТ,
2005-2014 ОНУУДААР

Он	Жилийн дундаж хүн амын тоо	Шилжиж ирсэн хүн ам	Шилжиж явсан хүн ам	Шилжих хөдөлгөөний цэвэр коэффициент
2005	12417	483	628	-11.7
2006	12850	642	605	2.9
2007	13175	618	587	2.4
2008	13308	737	666	5.3
2009	13725	719	600	8.7
2010	14322	936	720	15.1
2011	14782	911	670	16.3
2012	15148	535	517	1.2
2013	15467	816	714	6.6
2014	15793	748	748	0.0

Дээрх хүснэгтэнд өгөгдсөн мэдээлэл дээр үндэслэн 2005-2014 оны шилжих хөдөлгөөний цэвэр коэффициентийг тооцож үзвэл 2005 оны шилжих хөдөлгөөний коэффициент -11.7 байгаа нь шилжин явалт нь шилжин ирэлтээсээ илүү байгааг харуулж байна.

Энэ коэффициент 2006 оноос хойш эерэг үзүүлэлттэй болж 2014 онд 0 болсон нь шилжин ирсэн болон шилжин явсан хүний тоо тэнцүү байгааг харуулжээ.

3.4 ХОТЖИЛТЫН ТҮВШИН

Хотжилтын түвшин нь хот газар амьдарч байгаа хүмүүсийн тоог харуулах үзүүлэлт юм. Хотжилтын түвшинг тодорхойлох 2 төрлийн хэмжүүр байдаг. Үүнд:

- Хот, хөдөөгийн хүн амын тархалтан дээр үндэслэсэн
- Хотуудын бодит болон харьцангуй хэмжээнээс хамаарсан

Эдгээр үзүүлэлтүүд нь хүн амын байршлын талаарх бодлогын хэрэгжилт, үр дүнг үнэлэхэд чухал ач холбогдолтой юм.

Тооцох арга зүй:

1. Хотын хүн амын хувийн жин: Энэ нь хотжилтын түвшинг тодорхойлох хамгийн ерөнхий бөгөөд өргөн хэрэглэдэг хэмжүүр юм. Энэ үзүүлэлтийг тооцоход болон тайлбарлахад хялбар бөгөөд нийт хүн амд эзлэх хотын хүн амын хувийн жин их байвал хотжилтын түвшин өндөр байна гэсэн үг юм.

$$\text{Хотын хүн амын хувийн жин} = \frac{\text{Хотын хүн амын тоо}}{\text{Нийт хүн амын тоо}} * 100$$

2. Хот, хөдөөгийн хүн амын харьцаа: Энэ үзүүлэлт нь хөдөөгийн 100 хүнд хотын хэдэн хүн ногдож байгааг харуулдаг бөгөөд дараахь байдлаар тооцно.

$$\text{Хот, хөдөөгийн харьцаа} = \frac{\text{Хотын хүн амын тоо}}{\text{Хөдөөгийн хүн амын тоо}} * 100$$

ХҮСНЭГТ 16. ГОВЬСҮМБЭР АЙМГИЙН ХОТ, ХӨДӨӨГИЙН ХҮН, ХАРЬЦААГАА,
2005-2014 ОНУУДААР

Он	Хотын хүн ам	Хөдөөгийн хүн ам	Хотын хүн амын хувийн жин	Хот, хөдөөгийн харьцаа
2005	7519	5106	59.6	147.3
2006	7994	5054	61.3	158.2
2007	8052	5249	60.5	153.4
2008	8115	5200	60.9	156.1
2009	8716	5419	61.7	160.8
2010	9001	5507	62.0	163.4
2011	9355	5701	62.1	164.1
2012	9528	5712	62.5	166.8
2013	9706	5988	61.8	162.1
2014	9702	6189	61.1	156.8

ЗУРАГ 8. ХОТЫН ХҮН АМЫН ХУВИЙН ЖИН, ХОТ, ХӨДӨӨГИЙН ХАРЬЦААГААР
2005-2014 ОНУУДААР



Хотын хүн амын хувийн жин, хот, хөдөөгийн харьцаа нь урвуу хамааралтай үзүүлэлтүүд юм.

Хотын хүн амын хувийн жин 2014 онд 61.1 байгаа нь ойролцоогоор хүн амын 61 хувь нь аймгийн төвд амьдарч байгааг харуулж байна. Энэ үзүүлэлт 2013 оноос 1.1 функтээр, 2010 оноос 1.5 функтээр тус тус буурч 2005 оноос 2.5 функтээр өссөн байна.

2014 онд хөдөөгийн 100 хүнд ногдох аймгийн хүн 157 байна. Энэ үзүүлэлт 2013 оноос 3.3 функтээр, 2010 оноос 4.0 функтээр тус тус буурч, 2005 оноос 6.4 функтээр өссөн байна.

3.5 ХҮН АМЫН НЯГТРАЛ

Нэгж газар нутагт ногдох хүн амын тоог илэрхийлнэ. Жишээ нь нэг хавтгай дөрвөлжин км.газар нутагт ногдох хүн ам эсвэл тариалах боломжтой нэг хавтгай дөрвөлжин км.газар нутагт ногдох хүн ам гэх мэт. Энэ үзүүлэлт нь хүн амын байршлын талаарх бодлогын хэрэгжилт, үр дүнг үнэлэхэд хэрэгтэй бөгөөд хамгийн энгийн, түгээмэл хэрэглэгддэг.

Тооцох арга зүй:

Тухайн оны суурин хүн амын тоог нутаг дэвсгэрийн талбайн хэмжээнд харьцуулж тодорхойлно.

$$\text{Хүн амын нягтрал} = \frac{\text{Суурин хүн амын тоо}}{\text{Нутаг дэвсгэрийн хэмжээ}}$$

ХҮСНЭГТ 17. ГОВЬСҮМБЭР АЙМГИЙН ХҮН АМЫН НЯГТРАЛ,
2005-2014 ОНУУДААР, мян.га

Он	Хүн амын тоо	Нутаг дэвсгэрийн хэмжээ	Хүн амын нягтрал мян.га
2005	12652	554180	22.8
2006	13048	554180	23.5
2007	13301	554180	24.0
2008	13315	554180	24.0
2009	14135	554180	25.5
2010	14508	554180	26.2
2011	15056	554180	27.2
2012	15240	554180	27.5
2013	15694	554180	28.3
2014	15891	554180	28.7

Хүн амын нягтрал 2014 онд 1 мян.га нутаг дэвсгэрт ойролцоогоор 29 хүн ногдож байна. Энэ үзүүлэлт 2013 оноос 1.4 хувиар, 2010 оноос 9.5 хувиар, 2005 оноос 25.9 хувиар тус тус өссөн байна.

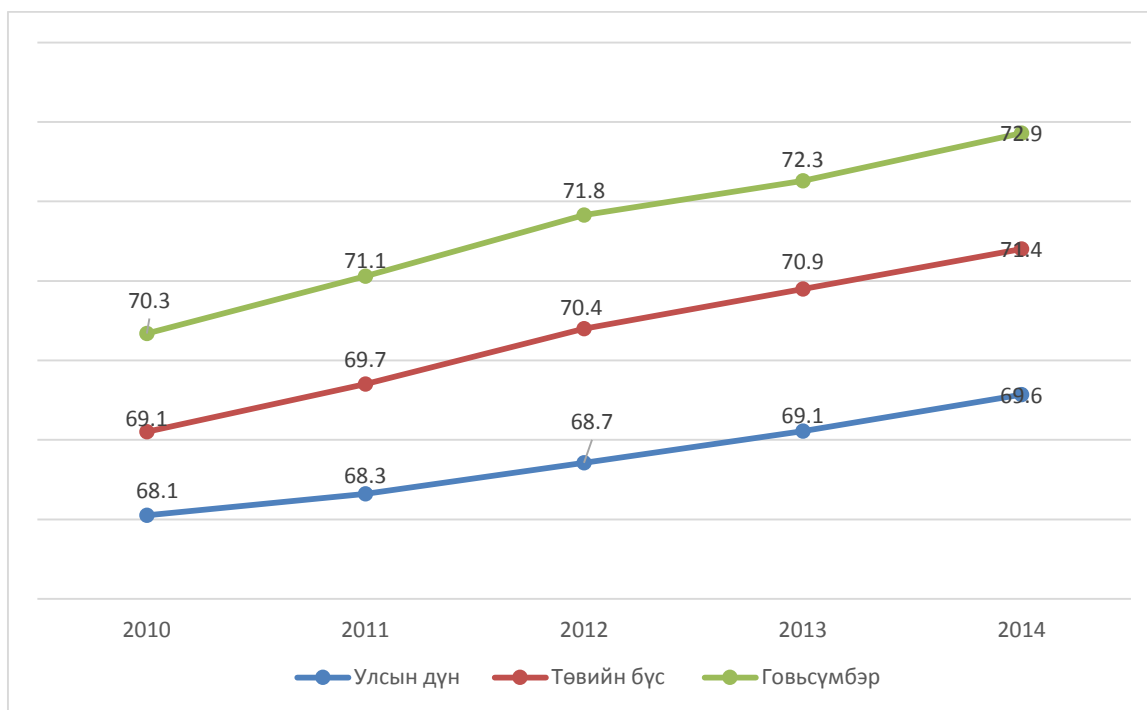
4. ДУНДАЖ НАСЛАЛТ

“Дундаж наслалт” гэж шинээр төрсөн (төрөх үеийн) хүүхдийн цаашид үргэлжлэн амьдрах дундаж хугацааг (жил) хэлнэ. Дундаж наслалтын тооцоонд насны бүлгээрх нас баралтын тоо болон хүн амын тоо, төрөх үеийн хүйсийн харьцаа, нялхсын эндэгдлийн түвшинг ашигладаг бөгөөд шинээр төрсөн хүүхдийн амьдралынх нь хугацаанд хэвээр хадгалагдаж байх таамаглалыг дэвшүүлж тооцоог хийдэг.

Тооцох арга зүй:

Энэ үзүүлэлтийг тооцохдоо шинээр төрсөн хүүхдийн төрөх үед байсан нас баралтын түвшин уг хүүхдийн амьдралынх нь хугацаанд хэвээр хадгалагдаж байх таамаглалыг дэвшүүлдэг.

ЗУРАГ 9. ХҮН АМЫН ДУНДАЖ НАСЛАЛТ, УЛС, ТӨВИЙН БҮС,
ГОВЬСҮМБЭР АЙМАГ, 2010-2014 ОНУУДААР



2014 оны байдлаар тооцсон Говьсүмбэр аймгийн хүн амын дундаж наслалтын түвшин 72.9 гарсан нь шинээр төрсөн хүүхэд цаашид дунджаар 73 жил амьдрах магадлалтай байна гэсэн үзүүлэлт юм.

Хүн амын дундаж наслалт 2014 онд 72.9 болж, улсын дунджаас 3.3 жилээр, төвийн бүсийн дунджаас 1.5 жилээр их байна.

5. ХЭТИЙН ТООЦОО

Хүн амын хэтийн тооцоо нь төрөлт, нас баралт, шилжих хөдөлгөөний ирээдүйн чиг хандлагын талаарх төсөөлөл дээр үндэслэн хүн амын тооны ирээдүйн өөрчлөлтийг тооцох тооцоо юм. Хэтийн тооцоо нь зөвхөн ирээдүйг илэрхийлсэн байх албагүй ба түүний арга техникээр өнгөрсөн цаг хугацаан дахь хүн амын тоог тооцож болно. Өнгөрсөн цаг хугацааг харуулсан хэтийн тооцоо нь мэдээлэл хангалтгүй үед түүхэн чанартай судалгаа, шинжилгээнд ашиглагддаг. Хүн амын хэтийн тооцоог үндсэн 3 зорилгоор хийдэг. Үүнд:

- Нийгэм, эдийн засгийн төлөвлөлт хийх
- Хүн амын бодлого боловсруулах
- Судалгаа, шинжилгээнд ашиглах

Хүн амын хэтийн тооцоог хүн амыг хамрах байдлаар нь үндэсний, бүс нутгийн гэж хоёр ангилдаг. Үндэсний хэмжээний хэтийн тооцоо нь тухайн улс орны газар нутаг дээрх нийт хүн амыг хамаардаг бол, бүс нутгийн хэтийн тооцоо нь газар нутгийн тодорхой хэсэгт байршиж байгаа хүн амыг буюу засаг захиргааны тодорхой нэгжүүд дэх хүн амыг хамарна.

Хэтийн тооцоог хамрах хугацааны хувьд хэдэн ч жилээр хийж болох боловч үнэн байх магадлалыг авч үзэхэд хамгийн ихдээ 25-30 жилийн интервалтайгаар хийх нь зохистой байдаг.

Хэтийн тооцоог хийхдээ хүн амын өсөлтийн үндсэн бүрэлдэхүүн болох төрөлт, нас баралт, шилжих хөдөлгөөнийг авч үздэг ба эдгээрийн талаарх ирээдүйн тоо мэдээллийг ашиглах боломжгүй учраас ирээдүйн хандлагыг урьдчилан төсөөлж, таамаглал, дэвшүүлэх шаардлага гардаг. Ийнхүү төсөөлөхдөө 3 хэлбэрээр төсөөлж болно.

Үүнд:

- ✓ Хүн амын өөрчлөлтийн бүрэлдэхүүн хэсгүүд ирээдүйд өөрчлөгдөхгүй буюу хэтийн тооцоо явуулж буй эхэн үеийн түвшинд үлдэнэ.
- ✓ Төрөлт, нас баралт, шилжих хөдөлгөөн нь өмнөх үед хэрхэн өөрчлөгдсөн, тэр хандлагаараа өөрчлөгдөнө.
- ✓ Хүн амын бүрэлдэхүүн хэсгүүд дээрх хоёроос өөр чиг хандлагаар өөрчлөгдөнө.

Хэтийн тооцооны хамгийн чухал асуудал бол ирээдүйд төрөлт, нас баралт, шилжих хөдөлгөөний түвшин хэрхэн өөрчлөгдөхийг шийдвэрлэх явдал байдгийг анхаарах хэрэгтэй. Өөрөөр хэлбэл, хэтийн тооцоо хийхдээ аль болох бодитой таамаглалыг дэвшүүлэх шаардлагатай юм.

ХҮСНЭГТ 18. МОНГОЛ УЛСЫН НУТАГ ДЭВСГЭР ДЭХ ХҮН АМЫН ХУВЬД ТООЦСОН
ГОВЬСҮМБЭР АЙМГИЙН ТӨРӨЛТИЙН ДУНДАЖ БУУРАЛТТАЙ ҮЕИЙН
2025, 2030, ОНУУДЫН ХЭТИЙН ТООЦОО

Хүйс	2025	2030
Бүгд	16,009	16,708
0-4	1,345	1,433
5-9	1,231	1,375
10-14	1,203	1,260
15-19	1,273	1,210
20-24	1,403	1,265
24-29	1,657	1,392
30-34	933	1,618
35-39	1,013	872
40-44	739	948
45-49	840	695
50-54	926	783
55-59	835	860
60-64	809	820
65-69	717	766
70-74	546	642
75-79	347	454
80+	193	317

Жич: энэхүү прогнозын тооцооллыг ҮСХороонын www.1212.mn сайтаас авав.

6. ГЭРЛЭЛТ, ЦУЦЛАЛТ

“Гэр бүл” гэж гэрлэлт, төрөлт, эсвэл үрчлэлтээр холбогдон хамтдаа амьдарч буй хоёр ба түүнээс олон тооны хүнийг хэлнэ. Гэр бүл нь төрсөн ах, эгч, дүүс, ураг төрлийн бусад холбоотой хүмүүс, гэр бүл тэдгээрийн үр хүүхдээс бүрдэж болно.

Гэрлэлтийн байдал:

Гэр бүлийн тухай Монгол Улсын хууль болон уламжлалт ёсны дагуу гэрлэлтийн байдлыг дараах төрлүүдээр тодорхойлно.

Огт гэр бүл болоогүй: Арван тав ба түүнээс дээш настай, огт гэрлэж байгаагүй хүмүүсийг хамруулна.

Гэрлэсэн гэдэгт дараах хүн амыг хамруулна.

- I. Батлуулсан гэр бүлтэй: Гэрлэлтээ иргэний бүртгэлийн байгууллагад бүртгүүлсэн, гэрлэлтийн баталгаатай хүмүүсийг хэлнэ.
- II. Батлуулаагүй гэр бүл: Гэр бүл болж хамтран амьдарч байгаа боловч (хугацаа харгалзахгүйгээр) иргэний гэр бүлийн байгууллагад бүртгүүлж, гэр бүлээ батлуулаагүй хүмүүсийг хэлнэ.

Бэлбэсэн: Эхнэр, нөхрийн аль нэг нь нас барснаас хойших хугацааг харгалзахгүйгээр дахин гэрлээгүй хүмүүсийг хамруулна.

Тусгаарласан: Гэр бүлээ албан ёсоор цуцлуулаагүй, тусдаа амьдарч байгаа хүмүүсийг хамруулна.

Цуцалсан: Гэр бүлээ хуулийн дагуу цуцалснаас хойших хугацааг харгалзахгүйгээр дахин гэрлээгүй байгаа хүмүүсийг хамруулна.

6.1 ГЭРЛЭЛТИЙН ЕРӨНХИЙ КОЭФФИЦИЕНТ

Тухайн жилийн 1000 хүн тутамд ногдох гэрлэлтийн тоог илэрхийлэх бөгөөд нийт хүн амын хувьд тооцож байгаа учраас ерөнхий үзүүлэлт юм.

Тооцох арга: Тухайн жилийн гэрлэлтийн тоог (анхны болон дахин гэрлэлт орсон) хүн амын жилийн дундаж тоонд харьцуулж, 1000-аар үржүүлнэ.

$$\text{Гэрлэлтийн ерөнхий коэффициент} = \frac{\text{Гэрлэлтийн тоо}}{\text{Жилийн дундаж хүн амын тоо}} * 1000$$

6.2 ГЭРЛЭЛТИЙН ТУСГАЙ КОЭФФИЦИЕНТ

Тухайн жилийн 15 ба түүнээс дээш насны 1000 хүн тутамд ногдох гэрлэлтийн тоог илэрхийлнэ.

Тооцох арга: Тухайн жилийн гэрлэлтийн тоог (анхны болон дахин гэрлэлт орсон) хүн амын жилийн дундаж тоонд харьцуулж, 1000-аар үржүүлнэ.

$$\text{Гэрлэлтийн тусгай коэффициент} = \frac{\text{Гэрлэлтийн тоо}}{\text{15 ба түүнээс дээш насны хүний тоо}} * 1000$$

ХҮСНЭГТ 19. ГЭРЛЭЛТИЙН ЕРӨНХИЙ КОЭФФИЦИЕНТ, ГЭРЛЭЛТИЙН ТУСГАЙ КОЭФФИЦИЕНТ, 2010-2014 ОНУУДААР

Он	Гэрлэлтийн тоо	15 ба түүнээс дээш насны хүн амын тоо	Жилийн дундаж хүн амын тоо	Гэрлэлтийн ерөнхий коэффициент	Гэрлэлтийн тусгай коэффициент
2010	39	10014	14322	2.7	3.9
2011	49	10413	14782	3.3	4.7
2012	62	10497	15148	4.1	5.9
2013	69	10709	15467	4.5	6.4
2014	62	10727	15793	3.9	5.8

2014 онд гэрлэлтийн ерөнхий коэффициент 3.9 гарсан нь аймгийн хэмжээнд 1000 хүн тутмын 4 нь, гэрлэлтийн тусгай коэффициент 5.8 байгаа нь 15 ба түүнээс дээш насны 1000 хүн тутмын 6 нь тухайн онд гэрлэсэн байгааг тус тус харуулж байна.

6.3 НАС, ХҮЙСИЙН БҮЛЭГ ДЭХ ГЭРЛЭЛТИЙН КОЭФФИЦИЕНТ

Тухайн жилийн тодорхой нас, хүйсийн бүлэг дэх 1000 хүн тутамд ногдох гэрлэлтийн тоог илэрхийлнэ.

Тооцох арга зүй: Тухайн насны бүлэг дэх гэрлэсэн хүний тоог тухайн насны бүлгийн хүн амын тоонд харьцуулж, 1000-аар үржүүлнэ.

$$\text{НХБДГК} = \frac{\text{ТНХБДГХТ}}{\text{ТНХБДХАТ}} * 1000$$

- НХБДГК - Нас, хүйсийн бүлэг дэх гэрлэлтийн коэффициент
 ТНХБДГХТ - Тухайн нас, хүйсийн бүлэг дэх гэрлэсэн хүний тоо
 ТНХБДХАТ - Тухайн нас, хүйсийн бүлэг дэх хүн амын тоо

ХҮСНЭГТ 18. НАС, ХҮЙСИЙН БҮЛЭГ ДЭХ ГЭРЛЭЛТИЙН КОЭФФИЦИЕНТ, 2014 ОН

Насны бүлэг	Хүн амын тоо		Гэрлэлтийн тоо		Насны бүлэг дэх гэрлэлтийн коэффициент	
	Эрэгтэй	Эмэгтэй	Эрэгтэй	Эмэгтэй	Эрэгтэй	Эмэгтэй
18-19	299	274	3	2	10.0	7.3
20-24	745	700	18	27	24.2	38.6
25-29	816	804	23	22	28.2	27.4
30-34	675	639	8	4	11.9	6.3
35-39	558	596	5	5	9.0	8.4
40-44	538	540	3	0	5.6	0.0
45-49	407	475	0	0	0.0	0.0
50+	964	1149	2	2	2.1	1.7

2014 онд аймгийн хэмжээнд 20-24 насны 1000 эрэгтэй тутмын 24, 1000 эмэгтэй тутмын 39 нь гэрлэсэн байна. Эндээс харахад 20-24 насны бүлгийн эмэгтэйчүүд эрэгтэйчүүдээс илүү гэрлэсэн байна.

Насны бүлэг ахих тусам эрэгтэйчүүдийн гэрлэлт эмэгтэйчүүдийн гэрлэлтээс илүү байна.

6.4 САЛАЛТЫН ЕРӨНХИЙ КОЭФФИЦИЕНТ

Тухайн жилийн 1000 хүн тутамд ногдох салалтын тоог илэрхийлнэ.

Тооцох арга зүй: Тухайн жилийн салалтын тоог хүн амын жилийн дундаж тоонд харьцуулж, 1000-р үржүүлнэ.

$$\text{Салалтын ерөнхий коэффициент} = \frac{\text{Салалтын тоо}}{\text{Жилийн дундаж хүн амын тоо}} * 1000$$

6.5 САЛАЛТЫН ТУСГАЙ КОЭФФИЦИЕНТ

Тухайн жилийн 15 ба түүнээс дээш насны 1000 хүн тутамд ногдох салалтын тоог илэрхийлнэ.

Тооцох арга зүй: Тухайн жилийн салалтын тоог 15 буюу түүнээс дээш насны хүн амын тоонд харьцуулж, 1000-аар үржүүлнэ.

$$\text{Салалтын тусгай коэффициент} = \frac{\text{Салалтын тоо}}{15 \text{ ба түүнээс дээш насны хүн амын тоо}} * 1000$$

ХҮСНЭГТ 19. САЛАЛТЫН ЕРӨНХИЙ КОЭФФИЦИЕНТ, САЛАЛТЫН ТУСГАЙ
КОЭФФИЦИЕНТ, 2010-2014 ОНУУДААР

Он	Салалтын тоо	15 ба түүнээс дээш насны хүн амын тоо	Жилийн дундаж хүн амын тоо	Салалтын ерөнхий коэффициент	Салалтын тусгай коэффициент
2010	19	10014	14322	1.3	1.9
2011	20	10413	14782	1.4	1.9
2012	22	10497	15148	1.5	2.1
2013	27	10709	15467	1.7	2.5
2014	20	10727	15793	1.3	1.9

2014 онд салалтын ерөнхий коэффициент 1.3 гарсан нь аймгийн хэмжээнд 1000 хүн тутмын 1 нь, салалтын тусгай коэффициент 1.9 байгаа нь 15 ба түүнээс дээш насны 1000 хүн тутмын 2 нь тухайн онд гэрлэлтээ цуцлуулсан байгааг тус тус харуулж байна.

ДҮГНЭЛТ

Говьсүмбэр аймгийн хүн ам зүйн талаарх үзүүлэлтүүд ямар түвшинд байгааг статистикийн хүн амын үзүүлэлт тооцох аргачлалын дагуу шинжилж тооцлоо.

Танилцуулгад ашигласан хүн амын үзүүлэлт тооцох аргачлал нь Үндэсний статистикийн хорооноос гаргасан аргачлал тул үр дүнгийн үнэн зөвийн талаар итгэлтэй байх бололцоотой. Энд дэлгэн үзүүлсэн үр дүнгийн үзүүлэлтүүд төлөвлөлт, бодлого боловсруулагчид, оюутан сурагчид ашиглаж болохуйцаар хангалттай сайн судлагдсан гэж үзэж байна.

Хамгийн гол нь эдгээр тооцооллын үр дүнд бий болсон үзүүлэлтүүдийг ашиглах явдал нь чухал бөгөөд хэрхэн ашигласнаар түүний ач холбогдлыг нь илэрхийлэж болно. Харин яаж хэрэглэх вэ? Юуны өмнө эдгээр тооцоог аймгийн хэмжээнд, сумдын хэмжээнд багийн хэмжээнд гэх мэтээр дээрээс доод нэгжид хүн ам зүйн бодлогыг янз бүрийн түвшинд оновчтой ашиглах нь чухал.

Танилцуулгын үр дүнд дараах эерэг сөрөг хандлагууд тогтоогдож байна. Үүнд:

- ❖ Хүн амын тоонд өсөх хандлага бий болж хүн амын тоо жилээс жилд нэмэгдсэн
- ❖ Шилжилт хөдөлгөөний урсгал саарч, шилжин ирэгсэд нэмэгдсэн
- ❖ Хүн амд хөдөлмөрийн насныхан зонхилж, цаашид өсөх хандлагатай байгаа
- ❖ Сүүлийн жилүүдэд төрөлтийн тоо тасралтгүй нэмэгдэж өсөх хандлага бий болсон
- ❖ Хүн амын жилийн дундаж өсөлтийн хувь эерэг үзүүлэлттэй гарч байгаа
- ❖ Хүйсийн харьцаа тэнцвэржсэн
- ❖ Өрхийн тоо нэмэгдсэн
- ❖ Дундаж наслалтын жил уртассан

Гэвч

- Хүн амд өсвөр ба залуу насны (0-29) иргэд зонхилох хувийг эзлэж байгаа боловч сүүлийн 3 жил дараалан цөөрөх хандлагатай
- Хүн ам зүйн ачаалал өсөх хандлагатай
- Шилжилт хөдөлгөөн бүрэн зогсоогүй
- Нас баралт тогтвортой буурахгүй байгаа
- Гэр бүл салалт тогтвортой буурахгүй байгаа зэрэг эерэг, сөрөг талууд ажиглагдаж байна.

Эцэст нь энэхүү танилцуулгыг орон нутгийн төрийн захиргааны ажилтнууд болон шийдвэр гаргах түвшинд ажиллаж буй хүмүүс, оюутнууд нийгэм, эдийн засгийн олон үр дүн, үйл явцтай холбон судлахад ашиглах боломжтой.

АШИГЛАСАН МАТЕРИАЛ:

- Хүн амын үзүүлэлтийг тооцох аргачлал, түүнийг ашиглах гарын авлага цуврал I 2010 он УБ хот
- Монгол улсын статистикийн эмхтгэл 2013 он УБ хот
- Хүн ам зүйн үндсэн асуудлууд – сурах бичиг 2006 он УБ хот
- 2014 оны Говьсүмбэр аймгийн нийгэм эдийн засгийн танилцуулга
- Говьсүмбэр аймгийн хүн амын жилийн эцсийн хүн амын мэдээнүүд
- www.nso.mn
- www.1212.mn