

ГОВЬСҮМБЭР АЙМГИЙН ЗАСАГ ДАРГЫН ДЭРГЭДЭХ
СТАТИСТИКИЙН ХЭЛТЭС



ᠭᠣᠪᠢᠰᠦᠮᠪᠦᠷ ᠠᠶᠢᠮᠦᠭᠢᠨ ᠵᠠᠰᠠᠭ ᠳᠠᠷᠭᠢᠨ ᠳᠡᠷᠭᠡᠳᠡᠬᠡ
ᠰᠤᠲᠢᠰᠲᠢᠬᠢᠶᠢᠨ ᠬᠡᠯᠲᠡᠰ



Говьсүмбэр аймгийн хөдөлмөр
эрхлэлт, ажиллах хүчний
танилцуулга

2014 он

АГУУЛГА

- ❖ Судалгааны зорилго
- ❖ Судалгааны агуулга.....

НЭГ. ОЙЛГОЛТ ТОДОРХОЙЛОЛТ.....

ХОЁР. ОНОЛЫН ХЭСЭГ.....

ГУРАВ. СУДАЛГААНЫ ХЭСЭГ.....

3.1. Хөдөлмөр эрхлэлт

3.1.1. Хүн амын насны бүтэц, ажил эрхлэлтийн үндсэн үзүүлэлтүүд.....

3.1.2. Эдийн засгийн идэвхитэй хүн ам, ажиллах хүчний оролцоо,
ажил эрхлэлт, ажилгүйдлийн түвшин.....

3.1.3. Ажиллагчдын тоо, хүйс, насны бүлэг, боловсролын түвшин,
эдийн засгийн үйл ажиллагааны салбар, байгууллагын
төрөл, ажил мэргэжлийн ангиллаар.....

3.2. Ажилгүйдэл

3.2.1. Ажилгүйчүүдийн тоо, хүйс, насны бүлэг, боловсролын түвшин, ажилд орсон
байгууллагын төрөл, ажилгүйдлийн шалтгаан.....

3.2.2. Аж ахуйн нэгж байгууллагын ажилчдын сарын дундаж цалин, шинээр бий
болсон ажлын байр.....

3.2.3. Хөдөлмөр эрхлэлтийг дэмжих төрийн бодлого аймагт хэрхэн хэрэгжиж байгаа
тухай.....

ДҮГНЭЛТ.....

АШИГЛАСАН МАТЕРИАЛ.....

УДИРТГАЛ

Улс орны баялагийг бүрдүүлэгч гол хөдөлгөгч хүч бол хөдөлмөр бөгөөд эдийн засгийн чухал нөлөө бүхий нөөцөд хөдөлмөр тооцогддог билээ.

Хөдөлмөр эрхлэлт нь улс орны эдийн засгийн хөдөлмөрийн зах зээлийн төлөв байдал, эдийн засгийн өсөлт болон хөгжлийн хандлагаас хамаарч байдаг онцлог салбар юм. Хөдөлмөрийн зах зээлийг үр ашигтай ашиглаж хөгжүүлэх нь хөгжлийн бодлогын төлөвлөлтөнд ихээхэн ач холбогдолтой гэж судлаачид үздэг.

Судалгааны ажлын зорилго: Хөдөлмөр эрхлэлтийн талаарх аймгийн мэдээ, мэдээлэл, статистик тоо баримтуудыг ашиглаж, өнөөгийн хөдөлмөр эрхлэлтийн байдал ямар түвшинд байгааг судлахыг энэхүү танилцуулгаар харуулахыг зорьлоо.

Судлагдсан байдал: Манай аймгийн хувьд ажиллах хүчин, хөдөлмөр эрхлэлтийн түвшинг тооцохдоо нэгдүгээрт, ажиллах хүчний судалгаагаар, хоёрдугаарт, ҮСХ болон НХХС-ын хамтарсан 2009 оны 06 сарын 19, 16-ний өдрийн 01/68/94 тоот тушаалаар баталсан Хөдөлмөр эрхлэлт, ажиллах хүчний статистикийн үзүүлэлтийг тооцох аргачлалын дагуу ажил эрхлэлтийг тооцож байна. Манай судалгаанд ажиллах хүчний судалгаа болон хөдөлмөрийн хэлтсийн захиргааны статистик мэдээллийн тоо баримтуудыг ашиглаж байна.

НЭГ. ОЙЛГОЛТ ТОДОРХОЙЛОЛТУУД

Нийтлэг зүйл

Монгол Улсад “Ажиллах хүчний судалгаа”(АХС)-г 2002-2003 онд анх удаа олон улсын нийтлэг жишиг аргачлалын дагуу улирлаар явуулсан нь хөдөлмөрийн зах зээл дэх улирлын хэлбэлзлийг тусгасан хүн амын хөдөлмөр эрхлэлтийн үндэсний хэмжээний суурь судалгаа болсон билээ. Харин олон улсын нийтлэг аргачлалын дагуу ажиллах хүчний судалгааг улирлаар тогтмол явуулж байх нь зүйтэй гэж үзэн 2004 онд Монгол улсын “Статистикийн тухай” хуулинд нэмэлт заалт оруулсны дагуу 2006 оноос эхлэн ажиллах хүчний судалгааг тогтмол явуулж, сонгогдсон өрхөөс мэдээллийг сар бүр цуглуулж үр дүнг улирлаар нэгтгэн тархааж байгаа билээ.

АХС нь олон улсын нийтлэг тодорхойлолт, арга зүйг ашиглан хүн амын эдийн засгийн идэвхийг сүүлийн 7 хоногийн буюу тухайн үеийн, сүүлийн 12 сарын буюу байнгын идэвхийн аргачлалаар тооцох замаар хүн амын ажил эрхлэлтийн байдлыг тодорхойлон, хүн амын ажил эрхлэлт, ажилгүйдлийн холбогдолтой статистик үзүүлэлтүүдийг бүс нутаг, хот, хөдөө, эдийн засгийн үйл ажиллагааны салбар, ажил

мэргэжлийн ангилал, ажил эрхлэлтийн статусаар улирлын нөлөөллийг тусган тооцож гаргаснаараа чухал ач холбогдол бүхий судалгаа юм.

Ажилгүйдэл, бүрэн бус хөдөлмөр эрхлэлт байсаар байгаа өнөөгийн нөхцөлд хөдөлмөр эрхлэлтийн стратеги, хөтөлбөрийг боловсруулах, үр дүнг дүгнэхэд шаардлагатай хөдөлмөр эрхлэлтийн талаарх статистикийн суурь мэдээллийг өргөжүүлэн баяжуулах, шалгуур үзүүлэлтүүдийг оновчтой зөв тооцон гаргах, мэдээллийн давтамжийг тогтмолжуулах, хөдөлмөрийн статистикийн системийг боловсронгуй болгох шаардлага зүй ёсоор тавигдаж байна.

Судалгааны зорилго

Хөдөлмөрийн статистикийн суурь мэдээллийг өргөжүүлэн баяжуулж, хөдөлмөр эрхлэлтийн хэв шинжийг бүрэн хамруулсан дүн шинжилгээ хийх, хөдөлмөр эрхлэлтийг нэмэгдүүлэх, ажилгүйдэл, ядуурлыг бууруулахад чиглэгдсэн Засгийн газрын бодлого, хөтөлбөр боловсруулах, тэдгээрийг хэрэгжүүлэх үйл ажиллагаанд хяналт, шинжилгээ хийх, үнэлэлт дүгнэлт өгөх, хөдөлмөрийн зах зээлийг зөв төлөвшүүлэн хөгжүүлэхэд нь бодлого боловсруулагчид, шийдвэр гаргагчид, бизнес эрхлэгчид, шинжлэн судлаачид, төр захиргааны албаны ажилтан хэн бүхэнд гарын авлага, тогтмол мэдээллийн эх сурвалжийг бий болгоход оршино.

Хамрах хүрээ

Ажиллах хүчний судалгаагаар хүн амын хөдөлмөр эрхлэлтийн талаарх бодит тоон мэдээллийг улсын хэмжээнд болон бүс нутаг, аймгийн түвшинд тооцож, тодорхойлно. Үүний тулд судалгааг байршлын хувьд Монгол улсыг бүхэлд нь хамруулан өргөн цар хүрээтэй явуулан улсын хэмжээнд 4 бүс нутаг, Улаанбаатар хот гэж ангилж явуулдаг. 2013 онд нийт 12816 өрхийн 15, ба түүнээс дээш насны гишүүд хамрагдсан ба Говьсүмбэр аймгийн хувьд 240 өрх уг судалгаанд хамрагдсан ба хамралтын түвшин 100.0 хувьтай байна.

Мэдээлэл цуглуулалт

Энэ удаагийн судалгааны асуулга нь 8 бүлэг, 142 асуултаас бүрдэж байгаа

Судалгааны ахлагч, судлаач нар нь сонгогдсон өрхөд очиж 15, ба түүнээс дээш насны гишүүн бүртэй нэг бүрчлэн уулзаж, ярилцлага хийх замаар мэдээллээ цуглуулсан.

Мэдээлэл боловсруулалт

Өрхөөс ярилцлага авч, цуглуулсан мэдээллийг зааврын дагуу шалгаж, кодлон компьютерт програмд шивэн оруулах, шалгах, засвар хийсний дараа төвд дамжуулах ажлыг аймгийн хэмжээнд статистикийн хэлтсийн ажиллах хүчний судалгаа хариуцсан ахлагч, мэргэжилтэн нар хийж гүйцэтгэсэн.

Эдийн засгийн үйл ажиллагаа

Зах зээлд болон хувийн хэрэглээнд зориулж үйлдвэрлэсэн бараа, үйлчилгээний үйл ажиллагааг хамруулна. Үндэсний тооцооны системийн хүрээнд бараа, үйлчилгээнд худалдах, солилцох, өөрийн аж ахуйд хэрэглэх зорилгоор боловсруулсан түүхий эд материал, зах зээлд нийлүүлж байгаа бүхий л бүтээгдэхүүн, үйлчилгээ, зах зээлд худалдах, өөртөө хэрэглэх зорилгоор өрхөд үйлдвэрлэж байгаа бараа үйлчилгээг хамруулна.

Эдийн засгийн бус үйл ажиллагаа

Хүүхэд, өндөр настан асрах, гэр цэвэрлэх, хоол унд бэлтгэх зэрэг цалин хөлс, орлого олохгүй үйл ажиллагааг хамруулна. Үүнд:

Ажиллагч

Ажиллагч гэдэг нь цалин хөлс, орлого олох зорилгоор эдийн үасгийн үйл ажиллагаанд оролцож, хөдөлмөр эрхлэлтийн аль нэг хэв шинж (статус)-д хамрагдаж байгаа иргэнийг хэлнэ. Цалин хөлс, орлого олох зорилгоор эдийн засгийн үйл ажиллагаанд сүүлийн 7 хоногт нэгээс дээш цагаар оролцсон бол ажиллагч гэж үзнэ.

Хувиараа хөдөлмөр эрхлэгч

Дангаараа буюу бусадтай хамтран өөрийн багаж, тоног төхөөрөмж, бусад материалыг ашиглан эдийн засгийн үйл ажиллагааг хараат бусаар явуулж, урт хугацаагаар түр ажилтан авч ажиллуулдаггүй (богино хугацаагаар ажилтан ажиллуулж болно), бизнесийнхээ үйл ажиллагаанд нөлөөлөх шийдвэрийг бие даан гаргадаг иргэнийг хэлнэ.

Өрхийн үйлдвэрлэл, үйлчилгээнд цалин хөлсгүй оролцогч

Өрхийн аж ахуйн нэгжид цалин хөлсгүйгээр нэг цагаас доошгүй ажилласан хүн. Ялангуяа хөдөө аж ахуй, ойн аж ахуй, загас агнуурын салбарт өрхийн аж ахуй

зонхилж байдаг тул цалин хөлсгүй оролцогч их байдаг. Өрхийн бизнест цалин хөлсгүй оролцсон хүүхдүүдийг хөдөлмөр эрхэлсэн гэж үзнэ.

Ажилгүйчүүд

Ажилгүйчүүд гэдэг нь тухайн хугацаанд ажил, хөдөлмөр эрхлээгүй байсан, ажил эрхлэхэд бэлэн байсан, ажил эрхлэхэд бэлэн ажил идэвхтэй хайж байгаа хөдөлмөрийн насны хөдөлмөрийн чадвартай иргэний хэлнэ.

Эдийн засгийн идэвхтэй хүн ам

Үндэсний тооцооны системийн хүрээнд, тодорхой цаг хугацаанд тодорхойлогдсон бүтээгдэхүүн үйлдвэрлэх, үйлчилгээ үзүүлэхэд ажиллах хүчээ нийлүүлж байгаа ажиллагчид, нийлүүлэхэд бэлэн байгаа ажилгүйчүүдийг эдийн засгийн идэвхтэй хүн амд тооцдог. Эдийн засгийн идэвхтэй хүн амыг:

- эдийн засгийн байнгын идэвхтэй хүн ам
- эдийн засгийн тухайн үеийн идэвхтэй хүн ам гэж 2 ангилдаг.

Байнгын идэвхтэй хүн ам

Урт хугацаагаар буюу сүүлийн 12 сарын хугацаанд үйл ажиллагааны шинж байдлаараа ажиллаж байсан болон ажилгүй байсан хөдөлмөрийн насны хүн амыг хамруулна.

Тухайн үеийн идэвхтэй хүн ам

Сүүлийн 7 хоногт эрхэлсэн үйл ажиллагааны шинж байдлаар ажиллаж байсан болон ажилгүй байсан нь тодорхойлогдох ажиллагч болон ажилгүй иргэдийн хамруулна.

Эдийн засгийн идэвхгүй хүн ам

Эдийн засгийн идэвхтэй хүн амд хамаарагдахгүй хүн ам болон хөдөлмөрийн насанд хүрээгүй хүн ам, хөдөлмөрийн наснаас дээш насны хүн амыг хамруулна. Эдийн засгийн идэвхгүй хүн амд хөдөлмөрийн нөхцөл, онцлогоос шалтгаалан тэтгэвэрийн наснаас өмнө тэтгэвэр, тэтгэмж тогтоолгосон хүн ам, хөдөлмөрийн чадвараа 6 сараас дээш хугацаагаар түр болон бүрэн алдсан иргэн, хөдөлмөрийн насны өдрөөр суралцагч, хүндэтгэх ба хүндэтгэх бус шалтгаанаар хөдөлмөр эрхлээгүй болон хөдөлмөрийн насанд хүрээгүй хүн амыг хамруулна.

Эдийн засгийн идэвхгүй хүн амыг:

- эдийн засгийн байнгын идэвхгүй хүн ам

- эдийн засгийн тухайн үеийн идэвхгүй хүн ам гэж 2 ангилдаг.

Байнгын идэвхгүй хүн ам

Урт хугацаанд буюу сүүлийн 12 сарын туршид эрхэлсэн үндсэн үйл ажиллагаагаараа эдийн засгийн идэвхтэй хүн амд тооцогдохгүй (ажиллагчид болон ажилгүйчүүдийн алинд ч хамаарахгүй) хүмүүсийг эдийн засгийн байнгын идэвхгүй хүн ам гэнэ. Үүнд: оюутан сурагч, гэрийн ажилчид, тэтгэврийн орлого авдаг хүмүүсийг хамруулна.

Тухайн үеийн идэвхгүй хүн ам

Сүүлийн 7 хоногт сургуульд суралцаж байгаа, гэрийн ажлаа хийж байгаа, тэтгэвэрт гарсан болон өндөр настай, тахир дутуу зэрэг шалтгаанаар тухайн хугацаанд ажиллагчид болон ажилгүйчүүдийн алинд ч хамаарахгүй хүмүүсийг тухайн үеийн эдийн засгийн идэвхгүй хүн ам буюу ажиллах хүчинд хамаарагдахгүй хүн ам гэнэ.

Ажил мэргэжил

Цалин, хөлс, орлого олох зорилгоор тухайн хүний хийж гүйцэтгэж буй эдийн засгийн үйл ажиллагааны ажил, мэргэжлийн төрлийг ажил, мэргэжил гэнэ. Хэрвээ тухайн хүн ажилгүй байгаа бол эрхлэхэд бэлэн байгаа ажил, мэргэжлийн төрлийг тухайн хүний ажил, мэргэжил гэж үзнэ.

Үндсэн ажил

Тухайн хугацаанд (сүүлийн долоо хоног, сүүлийн 12 сард) нэгээс олон ажил цалинтай болон хувиараа эрхэлж байгаа бол нийгмийн болон хууль зүйн тал, цалин хөлсний хэмжээ, ажиллаж байгаа цагаас нь хамааруулан үндсэн ажлыг тодорхойлно. Хэрвээ тухайн хүн зөвхөн нэг л ажил эрхэлдэг бол түүнийг үндсэн ажилд тооцно.

Давхар ажил

Тухайн хугацаанд (сүүлийн долоо хоног, сүүлийн 12 сард) нэгээс олон ажил цалинтай болон хувиараа эрхэлж байгаа бол нийгмийн болон хууль зүйн тал, цалин

хөлсний хэмжээ, ажиллаж байгаа цагаас нь хамааруулан үндсэн ажлаас бусад ажлыг давхар ажил гэж тодорхойлно.

Бүрэн бус хөдөлмөр эрхлэлт

Тухайн хугацааны үндсэн үйл ажиллагаандаа ажлын цагийн тогтоосон доод хязгаараас бага цагаар ажилладаг, эсвэл нэмэлт цагаар ажиллах хүсэлтэй бөгөөд ажиллахад бэлэн байгаа, түүнчлэн тухайн хүний эзэмшсэн мэргэжил, ур чадварыг бүрэн ашиглахгүй, бүтээмж доогуур байхыг хамруулна. Бүрэн бус хөдөлмөр эрхлэлт нь ил, далд гэсэн 2 хэлбэртэй байна. Бүрэн бус ажил эрхэлж байгаа хүн нь цалин, хөлстэй болон хувиараа эрхэлж байгаа тухайн үйл ажиллагаанд тогтоогдсон цагаас бага цагаар өөрийн хүслээр бус ажиллаж байгаа тухайн хугацаанд нэмэлт ажил хайж байгаа болон нэмэлт ажил эрхлэхэд бэлэн байгаа хүн юм.

ХОЁР. ОНОЛЫН ХЭСЭГ

Судалгааны үзүүлэлтийн ойлголт, тодорхойлолт, тооцсон аргачлал:

Хөдөлмөр эрхлэлттэй холбоотой судалгааны үндсэн үзүүлэлтүүдэд дараах ойлголтуудыг авч үздэг.

Эдийн засгийн ачаалал (ЭЗА)

Эдийн засгийн ачаалал нь (ЭЗА) тухайн улс орны эдийн засгийн ачааллыг харуулдаг гол үзүүлэлт юм. Тухайлбал, эдийн засгийн ачаалал бага байх тусам эдийн засгийн идэвхгүй хүн амын тоо нь эдийн засгийн идэвхтэй хүн амын тооноос төдий чинээ цөөн байгааг харуулж байна.

Тооцох арга зүй: Эдийн засгийн ачаалал нь эдийн засгийн идэвхтэй хүнд ногдох эдийн засгийн идэвхгүй хүн амын эзлэх хувийн жингээр тодорхойлогдоно.

$$\text{ЭЗА} = \frac{\text{Эдийн засгийн идэвхгүй хүн амын тоо}}{\text{Эдийн засгийн идэвхтэй хүн амын тоо}} \times 100\%$$

Ажиллах хүчний идэвхийн ерөнхий коэффициент

Нийт хүн амд хөдөлмөрийн насны хүн амын эзлэх хувь өндөр байвал ажиллах хүчний идэвхийн ерөнхий коэффициент (АХИЕК) нь өндөр гарна. Энэхүү үзүүлэлтэд

хүн амын насны бүтэц чухал нөлөө үзүүлдэг бөгөөд нас, хүйсийн бүлгээр тооцож болно.

Тооцох арга зүй: Ажиллах хүчний идэвхийн ерөнхий коэффициент(АХИЕК) нь эдийн засгийн идэвхтэй хүн амын нийт хүн амд эзлэх хувийн жингээр тодорхойлогдоно.

$$\text{АХИЕК} = \frac{\text{Эдийн засгийн идэвхтэй хүн ам}}{\text{Нийт хүн амын тоо}} \times 100\%$$

Хөдөлмөр эрхлэлтийн түвшин:

Хөдөлмөр эрхлэлтийн түвшин нь (ХЭТ) нь эдийн засгийн идэвхтэй хүн амын хэдэн хувийг ажил эрхэлж байгаа хүмүүс бүрдүүлж байгааг харуулдаг.

Тооцох арга зүй: Хөдөлмөр эрхлэлтийн түвшинг тодорхойлохдоо ажиллагчдын тоог эдийн засгийн идэвхтэй хүн амын тоонд харьцуулж тооцно.

$$\text{ХЭТ} = \frac{\text{Ажиллагсдын тоо}}{\text{Эдийн засгийн идэвхтэй хүн ам}} \times 100\%$$

Ажиллах хүчний оролцооны түвшин

Ажиллах хүчний оролцооны түвшин (АХОТ) нь нийт хүн амаас хөдөлмөрийн бус насны хүн ам, тухайлбал эдийн засгийн үйл ажиллагаанд оролцдоггүй хүүхэд болон тэтгэврийн насны хүмүүсийг хасаж тооцдог учраас илүү нарийвчилсан үзүүлэлт юм. Энэ үзүүлэлтэд хүн амын насны бүтэц чухал нөлөө үзүүлдэг ба энэ үзүүлэлтийг ажиллах хүчний идэвхийн тусгай коэффициент (АХИТК) гэж нэрлэдэг. Ажиллах хүчний оролцооны түвшин өндөр байхын хэрээр хөдөлмөрийн насны хүн амын дунд ажил эрхэлж байгаа, эсвэл ажил идэвхтэй хайж байгаа хүн амын эзлэх хувь өндөр байна гэсэн үг юм. Ажиллах хүчний оролцооны түвшин нь тухайн улс орны хөдөлмөрийн зах зээлийн хөгжил, хүн амын эдийн засгийн идэвхийн байдлыг харуулдаг гол үзүүлэлт бөгөөд хөдөлмөрийн насны (15-59) хүн амын дунд ажиллах хүч буюу хөдөлмөр эрхэлж байгаа болон ажил идэвхтэй эрж, хайж байгаа, ажиллахад бэлэн ажилгүй хүн амын эзлэх хувь юм. Энэхүү үзүүлэлт нь хөдөлмөрийн насны хүн амын хөдөлмөр эрхлэлтийн байдал, эдийн засагт хөдөлмөрийн насны хүн амыг ажлын байраар хангах зорилтын хэрэгжилтийг хянах хэмжүүр болно.

Тооцох арга зүй: Ажиллах хүчний оролцооны түвшин (АХОТ) -г хөдөлмөрийн насны хүн амд эдийн засгийн идэвхтэй хүн амын эзлэх хувиар тодорхойлдог.

$$\text{АХИТК} = \frac{\text{Эдийн засгийн идэвхтэй хүн ам}}{\text{Хөдөлмөрийн насны хүн амын тоо}} \times 100\%$$

Мөн ажиллагчид болон ажилгүйчүүдийн нийлбэр нь эдийн засгийн идэвхтэй хүн ам буюу ажиллах хүчийг бүрдүүлдэг. Энэхүү ажиллах хүчний хөдөлмөрийн насны хүн амын тоонд эзлэх хувийг ажиллах хүчний оролцооны түвшин гэж нэрлэдэг. Үүнийг үзүүлбэл:

$$\text{АХОТ} = \frac{\text{Ажиллагсад} + \text{Ажилгүйчүүд}}{\text{Хөдөлмөрийн насны хүн амын тоо}} \times 100\%$$

Ажилгүйдлийн түвшин

Ажилгүйдлийн түвшин өндөр байна гэдэг нь нийгмийн хуримтлал багасаж, үйлдвэрлэл, эдийн засгийн хөгжил хоцрогдож, ядуурал нэмэгдэж байгааг харуулдаг учраас ажилгүйдлийг бууруулах нь макро эдийн засгийн бодлогын нэг зорилт болдог. Ажилгүйдэл нь улс орны нийгэм, эдийн засагт ихээхэн сөрөг үр дагавартай байдаг.

Тооцох арга зүй: Ажилгүйдлийн түвшинг (АТ) ажилгүй иргэдийн тоог эдийн засгийн идэвхтэй хүн амын тоонд харьцуулж тооцно.

$$\text{АТ} = \frac{\text{Ажилгүй иргэдийн тоо}}{\text{Эдийн засгийн идэвхтэй хүн амын тоо}} \times 100\%$$

Эдийн засгийн идэвхгүй байдлын түвшин(ЭЗИБТ)

Эдийн засгийн идэвхгүй хүн амын тоог хөдөлмөрийн насны хүн амын тоонд харьцуулсан харьцааг эдийн засгийн идэвхгүй байдлын түвшин гэнэ.

$$\text{ЭЗИБТ} = \frac{\text{Эдийн засгийн идэвхтэй хүн амын тоо}}{\text{Хөдөлмөрийн насны хүн амын тоо}} \times 100\%$$

Хөдөлмөрийн бүтээмж

Нэгж хөдөлмөрийн(хөдөлмөр эрхэлж буй хүн ам буюу ажиллагчид) орцод ногдох гарцын хэмжээгээр тодорхойлно. Өөрөөр хэлбэл нэгж ажиллагчид ногдох ДНБ (нэмэгдэл өртөг) -ий хэмжээгээр тодорхойлно.

Тооцох аргачлал:

$$P = \frac{Y}{N} = \frac{\text{Дотоодын Нийт Бүтээгдэхүүн (зэрэгцүүлсэн үнээр)}}{\text{Ажиллагсдын тоо}}$$

- P- Хөдөлмөрийн бүтээмж
- Y-Дотоодын нийт бүтээгдэхүүн(зэрэгцүүлэх үнээр)
- N- Ажиллагчдын тоо

ГУРАВ. СУДАЛГААНЫ ХЭСЭГ

3.1. Хөдөлмөр эрхлэлт, ажиллах хүчийг тодорхойлох үзүүлэлтүүд:

Эдийн засгийн ачаалал:

Эдийн засгийн ачаалал нь эдийн засгийн идэвхтэй хүнд ногдох эдийн засгийн идэвхгүй хүн амын эзлэх хувийн жингээр тодорхойлогдоно.

$$\text{ЭЗА} = \frac{\text{Эдийн засгийн идэвхгүй хүн амын тоо}}{\text{Эдийн засгийн идэвхтэй хүн амын тоо}} \times 100\%$$

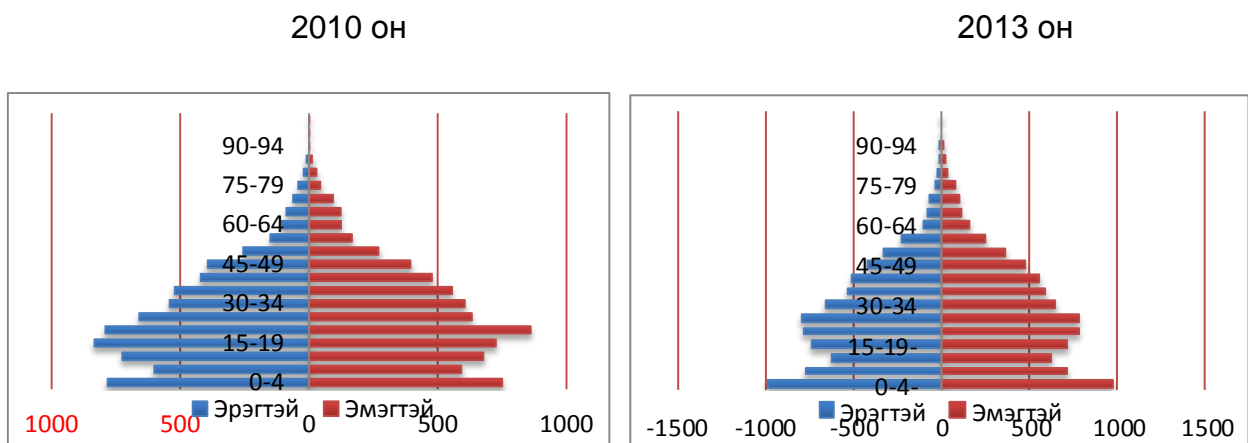
Манай аймгийн хувьд:

$$\text{ЭЗА} = \frac{4632}{5559} \times 100\% = 83.3\%$$

Эдийн засгийн ачаалал бага байх тусам эдийн засгийн идэвхгүй хүн амын тоо нь эдийн засгийн идэвхтэй хүн амын тооноос төдий чинээ цөөн байгааг харуулдаг.

3.1.1. Хүн амын насны бүтэц, ажил эрхлэлтийн үндсэн үзүүлэлтүүд:

Хүн амын нас, хүйсийн суварга, 2010, 2013 он.



Хүн амын нас, хүйсийн суваргыг 2010 болон 2013 оноор абсолют тоогоор дүрслэн харууллаа. Дээрх хүн амын нас, хүйсийн суваргаас харахад 2010 онд 20-24 насны хүмүүс зонхилж байсан бол 2013 оны суваргад 25-29 насны хүмүүс зонхилж буйгаас дүгнэхэд 1984-1988 онуудад төрөлт харьцангуй өндөр байсныг харуулж байна. 2013 оны байдлаар пирамидын суурь нилээд өргөссөн байгаа нь тайлант онд Говьсүмбэр аймагт төдийгүй улсын хэмжээнд төрөлт хамгийн өндөртэй жил байсныг нотолж байна. Суваргуудаас анзаарахад бага насанд эрэгтэйчүүд илүү байсан бол аажмаар нас нэмэгдэх тусам эмэгтэйчүүд эрэгтэйчүүдээс их байгаа нь анзаарагдаж байна.

Аймгийн хэмжээнд нийт хүн ам болон хөдөлмөрийн насны хүн амын тоо жилээс жилд нэмэгдэж байна.

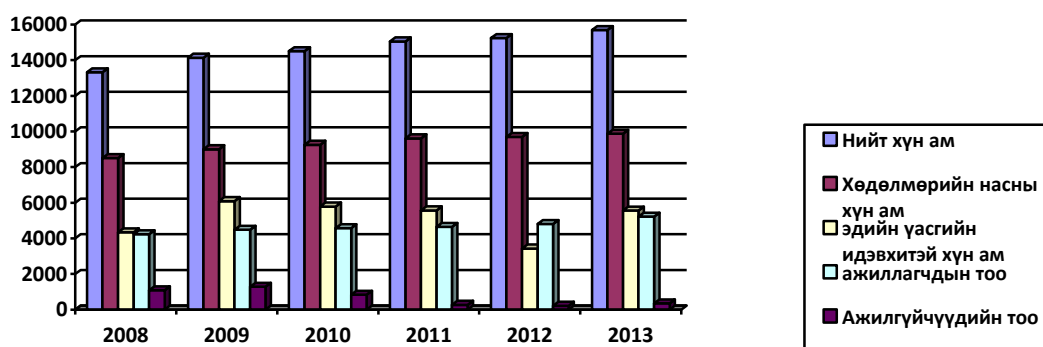
2013 оны эцсийн байдлаар хүн амын үндсэн бүтцийн 64.9 хувь нь хөдөлмөрийн насны хүн ам, 35.4 хувь нь эдийн засгийн идэвхитэй хүн ам буюу ажиллах хүч байна.

Хөдөлмөрийн насны хүн амын хувийн жин нэмэгдэж байгаа нь хүн ам зүйн ачааллыг бууруулахад ихээр нөлөөлж байгаа ба эдийн засгийн агуулгаараа энэ нь хөгжлийн чухал хүчин зүйл болно.

ХҮН АМЫН АЖИЛ ЭРХЛЭЛТИЙН ҮЗҮҮЛЭЛТ

Үзүүлэлт	2008	2009	2010	2011	2012	2013
Нийт хүн ам	13315	14135	14508	15056	15240	15694
Хөдөлмөрийн насны хүн ам	8502	10272	9985	8704	9688	10191
Эдийн засгийн идэвхтэй хүн ам	4337	6089	5784	5568	3432	5559
Ажиллагчдын тоо	4224	4807	4954	5303	3224	5214
Ажилгүйчүүдийн тоо	1080	1282	830	265	208	345

Дээрх хүснэгтээс харахад 2013 онд хөдөлмөрийн насны хүн ам 10191 болж 2008 оныхоос 19.9 хувь, 2010 оныхоос 2.1 хувь, 2011 оныхоос 17.1 хувь, 2012 оныхоос 5.2 хувиар өссөн бол 2009 оныхоос 0.7 хувиар буурсан үзүүлэлттэй байна. Эдийн засгийн идэвхтэй хүн ам 2013 онд 5559 болсон нь 2008 оныхоос 28.2 хувь, 2012 оныхоос 61.9 хувь өссөн бол 2009 оныхоос 8.7 хувь, 2010 оныхоос 3.9 хувь 2011 оныхоос 0.2 хувиар буурсан байна.



3.1.2. Эдийн засгийн идэвхтэй хүн ам, ажиллах хүчний оролцооны түвшин, ажил эрхлэлт, ажилгүйдлийн түвшин:

15, БА ТҮҮНЭЭС ДЭЭШ НАСНЫ ЭДИЙН ЗАСГИЙН ИДЭВХТЭЙ ХҮН АМЫН ТОО, ХҮЙС, БҮС, АЙМАГ, НИЙСЛЭЛЭЭР

Үзүүлэлт	2008	2009	2010	2011	2012	2013
Улсын дүн	1071555	1137902	1147144	1124711	1151146	1198333
Төвийн бүс	185535	215529	215423	214156	197387	206005
Говьсүмбэр	4337	6089	5784	5568	3432	5559
Улаанбаатар	398212	387992	395149	382810	393315	447293

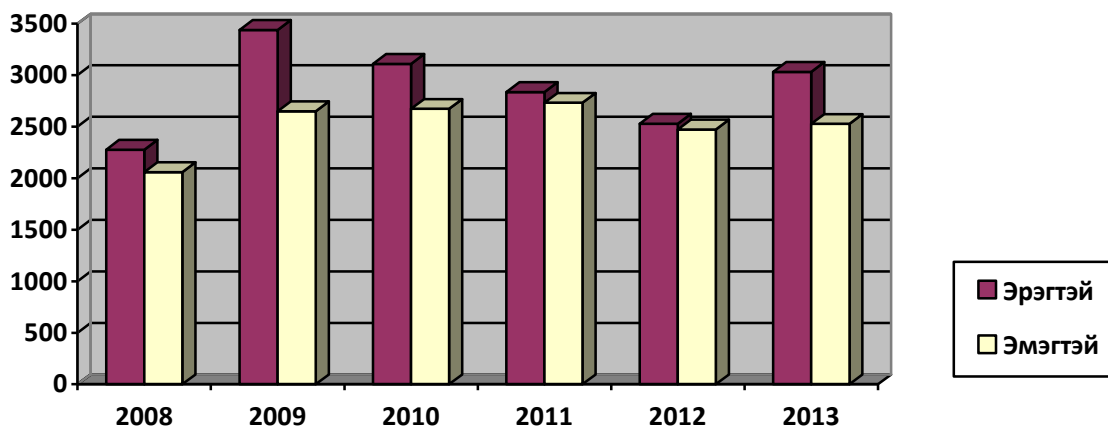
Эдийн засгийн идэвхтэй хүн ам буюу ажиллах хүчинд үндэсний тооцооны системийн хүрээнд, хөдөлмөрийн насанд хүрсэн, ажил хийх чадвартай ажиллах хүчээ нийлүүлж байгаа ажиллагчид болон хөдөлмөрөө нийлүүлэхэд бэлэн байгаа ажил идэвхтэй хайж байгаа ажилгүй иргэдийг хамруулдаг. Эдийн засгийн тухайн үеийн идэвхитэй хүн ам буюу ажиллах хүчийг сүүлийн 7 хоногт ажил эрхэлж байсан болон ажил эрхлээгүй боловч ажил эрхлэхэд бэлэн байсан, ажил хөдөлмөр идэвхитэй хайсан, ажилгүй байсан хүн ам бүрдүүлдэг.

Эдийн засгийн идэвхитэй хүн амын тоо /2000-2013/

Он	Эдийн засгийн идэвхтэй хүн амын тоо	Үүнээс: эмэгтэй
2000	3856	1798
2001	3756	1787
2002	4161	1904
2003	4114	1805
2004	4037	1816
2005	4297	1967
2006	3897	1873
2007	4352	2125
2008	4337	2060
2009	4637	2651
2010	4694	2673
2011	4761	2732
2012	5000	2472
2013	5452	2527

2013 онд манай аймгийн эдийн засгийн идэвхитэй хүн амын 53.6 хувийг эрэгтэйчүүд эзэлж байгаа нь 2012 оныхоос 3.0 пунктээр, 2011 оныхоос 11.0 пунктээр өссөн байна.

Говьсүмбэр аймгийн эдийн засгийн идэвхитэй хүн амын тоо /хүйсээр /



Ажиллах хүчний идэвхийн ерөнхий коэффициент:

Ажиллах хүчний идэвхийн ерөнхий коэффициент (АХИЕК) нь эдийн засгийн идэвхтэй хүн амын нийт хүн амд эзлэх хувийн жингээр тодорхойлогдоно.

АХИЕК- ажиллах хүчний ерөнхий коэффициент

$$\text{АХИЕК} = \frac{\text{ЕҮР}}{\text{Р}} \cdot 100$$

ЕҮР - эдийн засгийн идэвхтэй хүн амын тоо
Р - нийт хүн амын тоо

томъёог ашиглан АХИЕК -г тооцвол:

$$\text{АХИЕК} = \frac{5559}{15694} \times 100\% = 35.4\%$$

Манай аймгийн хувьд 2013 онд АХИЕК 35.4 хувь гарсан нь нийт хүн амын 10 хүн тутмын 4 нь эдийн засгийн идэвхтэй хүн ам байна.

Ажиллах хүчний оролцооны түвшин

Ажиллах хүчний оролцооны түвшин(АХОТ) нь эдийн засгийн идэвхтэй хүн амын хөдөлмөрийн насны хүн амд эзлэх хувийн жинг харуулна. Энэ нь нийт хүн амаас хөдөлмөрийн бус насны хүмүүс, тухайлбал эдийн засгийн үйл ажиллагаанд оролцдоггүй хүүхэд болон тэтгэврийн насны хүмүүсийг хасаж тооцдог учраас АХИЕК-ийг бодвол илүү нарийвчилсан үзүүлэлт юм.

$$АХОТ = \frac{EYP}{P_{16-59}} \cdot 100$$

EYP - эдийн засгийн идэвхтэй хүн амын тоо

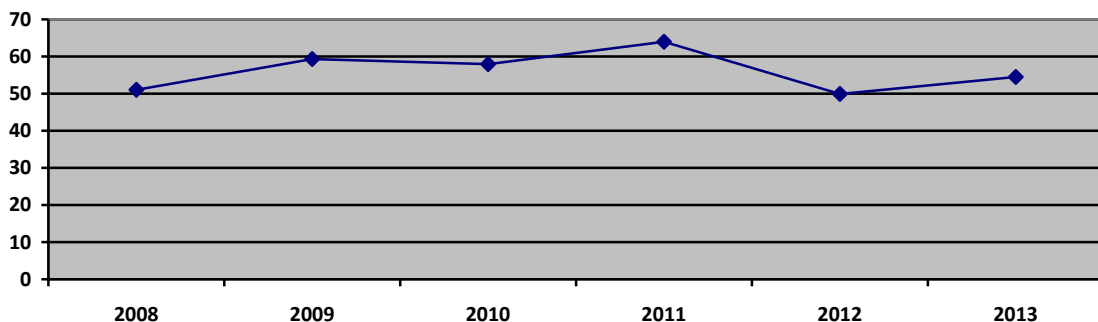
P_{15-59} - хөдөлмөрийн насны хүн амын

тоо

$$АХОТ = \frac{5559}{10191} \times 100\% = 54,5\%$$

АХОТ нь тухайн улс орны хөдөлмөрийн зах зээлийн хөгжил, хүн амын эдийн засгийн идэвхийн байдлыг харуулдаг гол үзүүлэлт болдог. АХОТ өндөр байхын хэрээр хөдөлмөрийн насны хүн амын дунд ажил эрхэлж байгаа, эсвэл ажил идэвхтэй эрж хайж байгаа хүн амын эзлэх хувь өндөр байна гэсэн үг.

АЖИЛЛАХ ХҮЧНИЙ ОРОЛЦООНЫ ТҮВШИН /насны бүлэг, хувиар/



Ажил эрхлэлтийн түвшинг өмнөх онуудаар харахад 1992 онд хамгийн дээд цэгтээ буюу 86.2 хувьд хүрч, 1997 онд хамгийн доод цэгтээ буюу 44.1 хувьтай болж байсан байна. 2013 онд ажиллах хүчний оролцооны түвшин 54.5 хувь болж 2012 оныхоос 4.6 пунктээр өсч, 2011 оныхоос 9.5 пункт, 2010 оныхоос 3.4 пункт, 2009 оныхоос 4.8 пунктээр буурсан байна.

2013 онд эрэгтэйчүүдийн ажиллах хүчний оролцооны түвшин /эдийн засгийн коэффициент/ 64.1 хувь болж 2012 оныхоос 7.7 пунктээр, эмэгтэйчүүдийнх 46.3 хувь болж 2.9 пунктээр нэмэгдсэн байна. 2013 оны байдлаар 16-24 насны залуучууд нийт хүн амын 19.2 хувийг эзэлж байгаа ба энэ насныхны хувьд ажиллах хүчний оролцооны түвшин 29.4 хувьтай байна.

Иймээс цагийн болон бүрэн бус ажлын өдрөөр хөдөлмөр эрхлэх асуудлыг хөдөлмөрийн харилцааны нэгэн шинэ хэлбэр болгон зохицуулалтыг бий болгох нь зүйтэй байна.

Хөдөлмөр эрхлэлтийн түвшин

Хөдөлмөрийн эрхлэлтийн түвшин нь хөдөлмөрийн насны хүн амын хэдэн хувийг ажил эрхэлж байгаа хүмүүс бүрдүүлж байгааг харуулдаг.

$$\text{ХЭТ} = \frac{EP}{P_{16-59}} \cdot 100$$

EP - хөдөлмөр эрхэлж байгаа хүн амын тоо

P₁₆₋₅₉ - хөдөлмөрийн насны хүн амын тоо

томъёог ашиглан ХЭТ-г тооцвол:

$$\text{ХЭТ}_{2013} = \frac{5214}{10191} \cdot 100 = 51.2$$

буюу 2012 оны байдлаар манай аймгийн хөдөлмөрийн насны 10 хүн тутмын ойролцоогоор 4-5 нь ямар нэгэн хөдөлмөр эрхэлдэг хүмүүс бөгөөд үлдсэн хувь нь эдийн засгийн идэвхгүй, эсвэл ажилгүй хүмүүс байна гэсэн үг юм.

Хөдөлмөр эрхлэлтийн түвшин /2000-2013/

Он	Хөдөлмөр эрхлэлтийн түвшин /АЭТ/	Ажиллах хүчний оролцооны түвшин /АХОТ /
2000	55.5	59.0
2001	50.3	53.0
2002	51.6	53.7
2003	52.4	53.9
2004	51.7	53.5
2005	52.1	53.8
2006	44.9	46.6
2007	48.9	50.9
2008	49.6	51.0
2009	49.8	59.3
2010	51.1	57.9
2011	48.3	64.0
2012	49.4	49.9
2013	51.2	54.5

Ажиллах хүчний оролцооны түвшин 2013 онд 54.5 хувь, хөдөлмөр эрхлэлтийн түвшин 51.2 хувьтай байна.

Үндэсний хөгжлийн цогц бодлогын болон Монгол улсын Мянганы хөгжлийн зорилтын шалгуур үзүүлэлтэд “Хүн амын хөдөлмөр эрхлэлтийн түвшинг дээшлүүлж, хөдөлмөрийн зах зээлд шилжин буй залуучуудын ажилгүйдлийн түвшинг бууруулах” зорилтын хүрээнд ажиллах хүчний оролцооны түвшинг тооцоолсон байна.

Ажилгүйдлийн түвшин

Ажилгүйдлийн түвшинг (АТ) эдийн засгийн идэвхтэй хүн амд ажилгүйчүүдийн эзлэх хувийн жингээр тодорхойлно.

$$AT = \frac{UP}{EYP} \cdot 100$$

UP - бүртгэлтэй ажилгүйчүүдийн тоо

EYP - эдийн засгийн идэвхтэй хүн амын тоо

томъёог ашиглан АТ-г тооцвол:

$$AT = \frac{345}{5559} \times 100\% = 6.2\%$$

Ажилгүйдлийн түвшин /2000-2013/

Он	Ажилгүйдлийн түвшин	Үүнээс: эмэгтэй
2000	5.9	6.8
2001	5.2	5.6
2002	3.9	4.7
2003	2.6	2.9
2004	3.4	3.5
2005	3.0	4.6
2006	3.4	4.1
2007	3.8	4.6
2008	2.6	4.0
2009	21.1	12.4
2010	14.3	6.5
2011	4.8	3.8
2012	6.1	3.9
2013	6.2	3.0

Манай аймгийн хувьд ажилгүйдлийн түвшин 2013 оны байдлаар 6.2 хувь буюу эдийн засгийн идэвхтэй 100 хүн тутмын 6 нь ажилгүй байгааг харуулж байна.

Ажилгүйдлийн түвшин, хүйс, бүс, аймаг, нийслэлээр

	Хүйс	2008	2009	2010	2011	2012	2013
Улсын дүн	Бүгд	2.8	11.6	9.9	7.7	8.2	7.9
	Эрэгтэй	2.3	11.6	10.5	8.1	8.4	7.6
	Эмэгтэй	3.2	11.6	9.2	7.4	8.1	8.3
Төвийн бүс	Бүгд	2.1	11.2	9.3	6.8	7.7	7.7
	Эрэгтэй	1.5	12.6	10.2	7.5	8.0	7.6
	Эмэгтэй	2.8	9.6	8.2	6.1	7.3	7.7
Говьсүмбэр	Бүгд	2.6	21.1	14.3	4.8	6.1	6.2
	Эрэгтэй	1.3	27.7	21.1	5.6	6.9	8.8
	Эмэгтэй	4.0	12.4	6.5	3.8	3.9	3.0

Ажилгүйдлийн түвшинг улсын дундажтай харьцуулахад манай аймаг 1.7 пунктээр бага, эмэгтэйчүүдийнх 5.3 хувиар бага байна. Бүсийн түвшинд харьцуулахад 1.5- 4.7 хувиар бага байна.

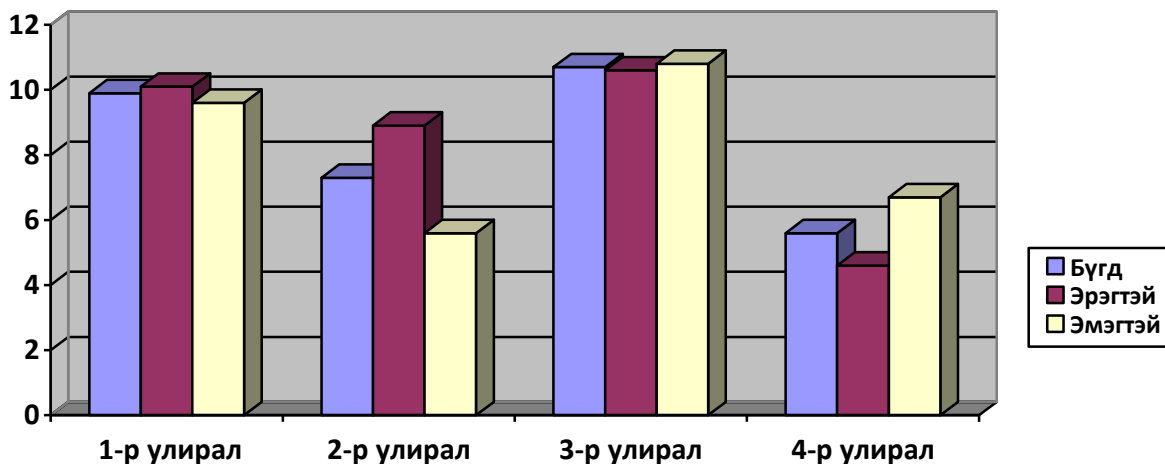
Ажилгүйдлийн түвшинг 2012 онтой харьцуулахад аймгийн хэмжээнд 0.1 пунктээр өссөн байхад эрэгтэйчүүдийн ажилгүйдлийн түвшин 1.9 пунктээр өсч, эмэгтэйчүүдийн ажилгүйдлийн түвшин 0.9 пунктээр буурсан байна.

АЖИЛГҮЙДЛИЙН ТҮВШИН, 2013 оны байдлаар, улирлаар

Говьсүмбэр аймгийн ажилгүйдлийн түвшинг 2013 оны улирлын байдлаар харуулбал:

	1-р улирал	2-р улирал	3-р улирал	4-р улирал
Бүгд	9.9	7.3	10.7	5.6
Эрэгтэй	10.1	8.9	10.6	4.6
Эмэгтэй	9.6	5.6	10.8	6.7

Ажилгүйдлийн түвшинг 2013 оны улирлын байдлаар графикаар харуулбал:



Аймгийн хэмжээнд 2013 оны 4-р улиралд ажилгүйдлийн түвшин хувьтай болсон нь 3-р улирлынхаас 5.1 пункт, 2-р улирлынхаас 1.7 пункт, 1-р улирлынхаас 4.3 пунктээр буурсан байна.

3.1.3. Ажиллагчдын тоо, хүйс, насны бүлэг, боловсролын түвшин, эдийн засгийн үйл ажиллагааны салбар, байгууллагын төрөл, ажил мэргэжлийн ангиллаар:

15, БА ТҮҮНЭЭС ДЭЭШ НАСНЫ АЖИЛЛАГЧДЫН ТОО, салбараар, байршлаар, насны бүлгээр

		2008	2009	2010	2011	2012	2013
Улсын дүн	Бүгд	1041742	1006285	1033708	1037681	1056441	1103601
	Эмэгтэй	528980	480095	490602	490173	506131	524379
Төвийн бүс	Бүгд	18156	191407	195446	199520	182253	190217
	Эмэгтэй	89428	92741	91608	93880	85086	89427
Говьсүмбэр	Бүгд	4224	4807	4954	5303	5224	5214
	Эмэгтэй	1977	2322	2500	2627	2503	2450

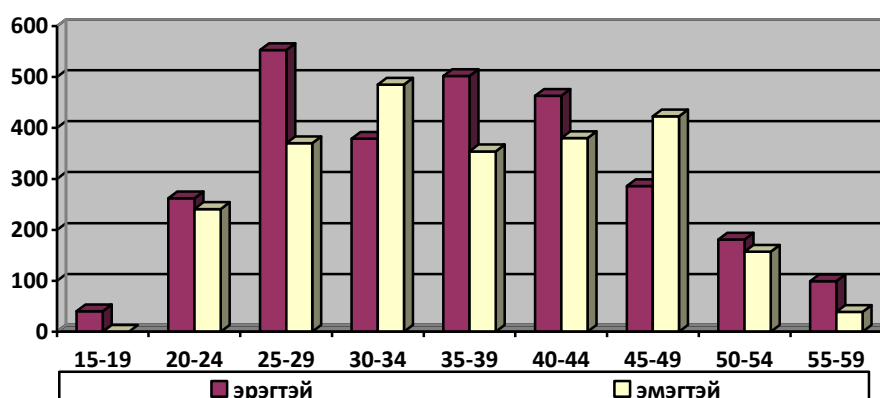
Говьсүмбэр аймгийн ажиллагчдыг байршлаар нь авч үзвэл:

Байршил	Хүйсээр					
	Бүгд		Эрэгтэй		Эмэгтэй	
	тоо	%	тоо	%	тоо	%
Хот	2548	48.9	1248	49.0	1300	51.0
Хөдөө	2666	51.1	1516	56.9	1150	43.1

Ажиллагчдыг насны бүлгээр авч үзвэл:

	15-19	20-24	25-29	30-34	35-39	40-44	45-49	50-54	55-59
Эрэгтэй	40	262	553	379	502	463	286	181	99
Эмэгтэй	0	241	370	485	354	380	423	157	39

Ажиллагчдыг насны бүлгийг графикаар дүрсэлбэл:



Аймгийн хэмжээний нийт ажиллагсдын 10.6 хувийг 25-29 насны эрэгтэйчүүд, 9.3 хувийг 35-39 насны эмэгтэйчүүд эзэлж байна.

Манай аймгийн хувьд 15, ба түүнээс дээш насны ажиллагчдын тоо эмэгтэйчүүдийн хувьд 2008-2011 он хүртэл өсч байсан бол 2013 онд 2450 болж, өмнөх оныхоос 10 хүнээр буурсан байна. 2013 оны хувьд ажиллагчдын хувьд эрэгтэйчүүдийн эзлэх хувь хамгийн өндөр байсан бол 2008 онд хамгийн бага болсон байна.

2013 оны жилийн эцэст эрэгтэйчүүдийн ажил эрхлэлт нийт хүн амын 17.6 хувийг, эмэгтэйчүүд 15.6 хувийг эзэлж байна.

Харин нийт ажиллагчдын 53.0 хувийг эрэгтэйчүүд эзэлж байгаа бол 47.0 хувийг эмэгтэйчүүд эзэлж байна.

Ажиллагчид, хүйс, боловсролын түвшин, байршлаар:

	Бүгд	Эрэгтэй	Эмэгтэй	Хот			Хөдөө		
				Бүгд	Эрэгтэй	Эмэгтэй	Бүгд	Эрэгтэй	Эмэгтэй
Бүгд	5214	2764	2450	2548	1248	1300	2666	1516	1150
Боловсролгүй	20	20	-	-	-	-	20	20	-
Бага	243	181	62	57	38	20	185	143	42
Суурь	602	358	244	230	170	60	372	188	184
Бүрэн дунд	1353	683	670	480	228	252	873	455	418
Техникийн	1046	698	348	557	381	176	488	317	172
Тусгай	664	235	429	412	110	303	252	125	126
Дипломын дээд	1286	590	697	811	322	490	475	268	207

Аймгийн нийт ажиллагчдын 25.9 хувийг бүрэн дунд, 24.7 хувийг дээд, 20.1 хувийг техникийн, 12.7 хувийг тусгай, 11.5 хувийг суурь, 4.7 хувийг бага, 0.4 хувийг бага боловсролтой иргэд тус тус эзэлж байна.

3.2. Ажилгүйдэл:**3.2.1. Ажилгүйчүүдийн тоо, хүйс, насны бүлэг, боловсролын түвшин, ажилд орсон байгууллагын төрөл, ажилгүйдлийн шалтгаан****15, БА ТҮҮНЭЭС ДЭЭШ НАСНЫ АЖИЛГҮЙ ИРГЭДИЙН ТОО,
хүйс, бүс, аймаг, нийслэлээр**

	Хүйс	2009	2010	2011	2012	2013
Улсын дүн	Бүгд	131617	113436	87030	94705	94732
	Эрэгтэй	68840	63739	48031	50313	47388
	Эмэгтэй	62777	49697	38999	44392	47344
Төвийн бүс	Бүгд	24122	19977	14636	15134	15788
	Эрэгтэй	14242	11814	8588	8473	8320
	Эмэгтэй	9880	8163	6048	6661	7468
Говьсүмбэр	Бүгд	1282	830	265	208	345
	Эрэгтэй	953	657	160	208	268
	Эмэгтэй	329	173	105	-	77

2013 онд Төвийн бүсийн 15, ба түүнээс дээш насны ажилгүй иргэдийн тоо улсын дүнгийн 16 хувийг эзэлж байгаа бол Говьсүмбэр аймгийн ажилгүйчүүд төвийн бүсийн ажилгүйчүүдийн 2.2 хувийг эзэлж байна.

Аймгийн хэмжээний нийт ажилгүйчүүдийн 77.7хувийг эрэгтэйчүүд, 22.3 хувийг эмэгтэйчүүд эзэлж байна.

БҮРТГЭЛТЭЙ АЖИЛГҮЙ ИРГЭДИЙН ТОО, бүс, аймаг, нийслэл, хүйсээр

		2008	2009	2010	2011	2012	2013
Улсын дүн	Бүгд	29813	38077	38250	57171	35776	42772
	Эмэгтэй	17611	21064	20116	26043	18766	23470
Төвийн бүс	Бүгд	3972	5379	6868	6372	5640	7847
	Эмэгтэй	2598	3219	3786	3027	2976	4453
Говьсүмбэр	Бүгд	113	157	128	477	169	418
	Эмэгтэй	83	96	67	209	110	254

2013 онд Төвийн бүсийн бүртгэлтэй ажилгүй иргэдийн тоо улсын дүнгийн 18.3 хувийг эзэлж байгаа бол Говьсүмбэр аймгийн бүртгэлтэй ажилгүйчүүд төвийн бүсийн ажилгүйчүүдийн 5.3 хувийг эзэлж байна.

Аймгийн нийт бүртгэлтэй ажилгүйчүүдийн 60.8 хувийг эмэгтэйчүүд байгаа ба энэ нь 2012 оныхоос 4.3 пунктээр буурчээ.

ДҮГНЭЛТ, САНАЛ

2013 оны эцсийн байдлаар хүн амын үндсэн бүтцийн 64.9 хувь нь хөдөлмөрийн насны хүн ам, 35.4 хувь нь эдийн засгийн идэвхитэй хүн ам байгаа нь хөдөлмөрийн чадавхи , ажиллах хүч сайтай байгааг тодорхойлж байгаа юм.

Аймгийн хэмжээнд нийт хүн амын 10 хүн тутмын 4 нь эдийн засгийн идэвхитэй хүн ам байна. АХОТ нь 54.5 хувьтай байна. АХОТ нь тухайн улс орны хөдөлмөрийн зах зээлийн хөгжил, хүн амын эдийн засгийн идэвхийн байдлыг харуулдаг гол үзүүлэлт болдог тул манай аймгийн хувьд ажил эрхлэлтийн твшин ажилгүйдлийн түвшингээс өндөр байгааг харуулсан үндсэн үзүүлэлт болж байна.

Ашигласан материал, ном зүй:

1. www.1212.mn сайтаас хүн ам, хөдөлмөр эрхлэлт, ажилгүйдэл, дундаж цалин
2. Хөдөлмөр эрхлэлт, ажиллах хүчний үзүүлэлтийг тооцох аргачлал, түүнийг ашиглах гарын авлага- 2010
3. Статистикийн улсын эмхтгэл- 2013
4. Ажиллах хүчний судалгааны үр дүнгийн ном
5. Аймгийн 2013 оны жилийн эцсийн нийгэм эдийн засгийн танилцуулга

Боловсруулсан: Мэргэжилтэн /...../ Ч.Энхцэцэг

Судлаач: /...../ Б.Дуламсүрэн